

Redaktor wydania: Adrian Górniak

KOMENTARZ PORANNY

USD coraz mocniejszy

Nowy tydzień/miesiąc/kwartał rozpoczęliśmy z przypływem mimo słabego odczytu dla krajowego PMI w przemyśle (50,5 pkt vs 51,5 pkt. oczek.). Niestety energii nie starczyło nawet do południa. Strefa oporowa w okolicach 2325 pkt (m.in. 62% znieśie nią spadkowej fali 2400-2200 pkt na WIG20) skutecznie zatrzymała popyt. Zwracałem uwagę na umacniający się od kilku dni dolar. Fed na ostatnim posiedzeniu w środę dał ku temu powody. Najnowszy „dot plot” sugeruje bowiem wzrost stóp procentowych w '20-'21 do blisko 3,5% przy oczekiwaniach rynku ok. 3%. Dodatkowo dochodzi przecież wzrost skali redukcji bilansu z 40 do 50 mld USD/msc. Jak mocniejszy dolar koreluje z rynkami wschodzącymi chyba nie trzeba pisać. Warto sobie tylko przypomnieć „średnio” dla nas udany okres 2014-2016. Indeks MSCI EM wciąż przebywa tuż pod linią trendu spadkowego od stycznia. Dziś nastroje o poranku nie są najlepsze. Większość parkietów w Azji zakończyła czerwonym kolorem (KOSPI -1,1%). Kontrakty na DAX spadają o 0,6%. Kalendarium makro jest względnie puste. Cały tydzień świętują w Chinach, a tydzień zdominowany będzie przez piątkowe dane z amerykańskiego rynku pracy.

Krystian Brymora

SKRÓT INFORMACJI ZE SPÓŁEK

- **Pfleiderer:** spółka planuje przekroczyć 142,5 mln EUR EBITDA na koniec '18- CEO [komentarz BDM];
- **CD Projekt:** A. Sapkowski domaga się zapłaty co najmniej 60 mln PLN od spółki;
- **LPP:** Szacunkowy EBIT 3Q'18 wzrósł o 21% r/r [tabela BDM];
- **Lotos:** Modelowa marża rafineryjna we wrześniu wyniosła 5,59 USD/bbl;
- **Medicalgorithmics:** Zarząd podjął decyzję o rozpoczęciu przeglądu opcji strategicznych;
- **Work Service:** Spółka zamierza sprzedać udziały w Prohuman;
- **ABC Data:** Grupa spodziewa się spadku sprzedaży w 3Q'18;
- **Murapol, Wikana:** Dane operacyjne za 3Q'18 [wykresy BDM];
- **CCC, Bytom:** Wyniki sprzedaży miesięcznej za wrzesień [wykresy BDM];
- **Energetyka:** Trwają prace nad pakietem osłonowym dla przemysłu z tyt. rosnących kosztów emisji CO2 – Rzeczpospolita;
- **PBG, Action, Ursus, Kania, Enter Air, ATM Grupa, Ferrum, Energoinstal, Zastal:** Wyniki 2Q'18.

WYKRES DNIA

Walory ABC Data straciły na wczorajszej sesji prawie 18% i znajdują się obecnie najniżej w historii.



ABC Data Equity (ABC Data SA) Graph 1796 Daily 02OCT2017-02OCT2018 Copyright 2018 Bloomberg Finance L.P. 02-Oct-2018 07:37:28
Źródło: Dom Maklerski BDM S.A., Bloomberg

Notowania: poniedziałek, 1 października 2018

	Wartość	Zmiana	
		1D	YTD
WIG20	2 284,0	0,0%	-7,2%
WIG30	2 599,9	-0,1%	-8,0%
mWIG40	4 166,3	-0,1%	-14,0%
sWIG80	11 462,0	-0,2%	-21,5%
WIG	58 957,0	0,0%	-7,5%
WIG Banki	7 814,4	-0,8%	-7,9%
WIG Bud	1 920,4	1,3%	-31,9%
WIG Chemia	9 753,2	-0,8%	-36,2%
WIG Dew	2 046,2	0,6%	-6,9%
WIG Energia	2 194,2	-0,6%	-26,6%
WIG IT	2 035,2	0,1%	-0,3%
WIG Media	4 553,8	0,6%	-5,0%
WIG Paliwa	7 412,0	0,7%	3,8%
WIG Spoż	3 506,9	1,9%	-3,3%
WIG Surowce	3 463,6	0,7%	-21,2%
WIG Telco	596,2	-0,2%	-20,0%
DAX	12 339,0	0,8%	-4,5%
CAC40	5 506,8	0,2%	3,7%
BUX	36 883,5	-0,8%	-6,3%
S&P500	2 924,6	0,4%	9,4%
DJIA	26 651,2	0,7%	7,8%
Nasdaq Comp	8 037,3	-0,1%	16,4%
Bovespa	78 623,7	-0,9%	2,9%
Nikkei225	24 331,0	0,4%	6,9%
S&P/ASX 200	6 128,5	-0,7%	1,0%
Złoto	1 189,0	-0,3%	-9,0%
Miedź	6 258,0	1,1%	-13,6%
Ropa WTI	75,3	2,8%	29,0%
EUR/PLN	4,28	0,0%	2,5%
USD/PLN	3,70	0,4%	6,3%
CHF/PLN	3,76	0,2%	5,4%
EUR/USD	1,16	-0,3%	-3,6%
USD/JPY	114,0	0,2%	1,1%

FW20

	Wartość	Zmiana	
Kurs otwarcia	2 299	-17	-0,73%
Kurs zamknięcia	2 291	-2	-0,09%
Kurs min.	2 290	27	1,19%
Kurs max.	2 330	13	0,56%
Wolumen obrotu	15 111	-7 049	-31,81%
Otwarte pozycje	42 160	1 872	4,65%

Indeksy GPW

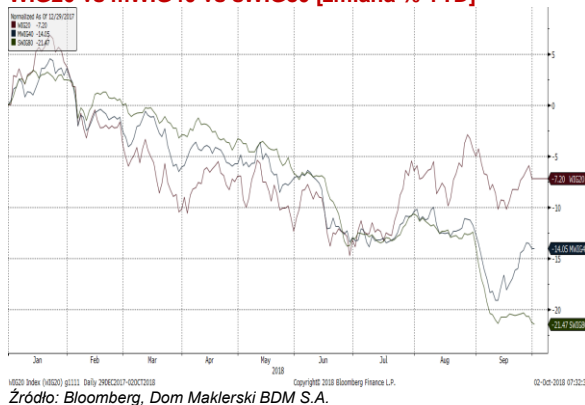
Indeks	Open	Low	High	Close	1D	Obrót
WIG20	2 290,80	2 281,78	2 320,98	2 284,01	-0,1%	453
WIG30	2 611,21	2 596,30	2 637,60	2 599,91	-0,1%	500
MWIG40	4 168,94	4 122,40	4 199,95	4 166,28	-0,1%	80
SWIG80	11 518,30	11 461,13	11 519,23	11 461,96	-0,2%	19
WIG-PL	60 863,59	60 136,80	60 863,59	60 136,80	-0,1%	549
WIG	59 152,37	58 888,39	59 647,34	58 957,02	0,0%	561

WIG20

	Close	MC	1D	YTD
Alior	63,55	8 297	0,9%	-20,1%
CCC	220,80	9 090	0,4%	-22,5%
CD Projekt	192,90	18 542	3,0%	98,9%
Cyfrowy P.	22,16	14 172	-0,4%	-10,9%
Energa	7,95	3 292	1,7%	-37,5%
Eurocash	18,69	2 601	3,4%	-29,4%
JSW	67,70	7 949	2,3%	-29,7%
KGHM	89,36	17 872	0,3%	-19,6%
Lotos	74,00	13 681	-1,4%	28,2%
LPP	8 585,00	15 903	-0,5%	-3,6%
mBANK	447,20	18 931	-0,1%	-3,8%
Orange	4,50	5 906	1,4%	-22,3%
Pekao	105,20	27 612	-0,9%	-18,8%
PGE	9,36	17 501	-1,7%	-22,3%
PGNIG	6,38	36 866	-1,4%	1,4%
PKN Orlen	102,70	43 926	1,7%	-3,1%
PKOBP	42,20	52 750	-1,6%	-4,8%
PZU	39,50	34 109	-0,5%	-6,3%
Santander Polska	374,20	37 171	-0,4%	-5,6%
Tauron	1,79	3 137	1,1%	-41,3%

mWIG40					WIG20 vs mWIG40 vs sWIG80 [zmiana % YTD]				
	Close	MC	1D	YTD	Close	MC	1D	YTD	
11 bit	330,50	756	-2,8%	66,9%	ING BSK	183,00	23 808	0,1%	-11,0%
Amica	111,00	863	1,1%	-11,8%	Inter Cars	263,00	3 726	3,1%	-15,2%
Amrest	455,00	9 652	1,2%	11,0%	Kernel	51,60	4 228	3,2%	8,6%
Asseco PL	47,34	3 929	-0,7%	7,6%	Kęty	386,50	3 689	0,5%	-5,6%
Azoty	30,60	3 035	-3,2%	-56,0%	Kruk	200,20	3 778	-0,5%	-23,4%
Benefit Sys.	974,00	2 785	-0,6%	-16,8%	LC Corp	2,49	1 114	0,4%	-9,5%
Bogdanka	60,00	2 041	0,0%	-10,4%	Livechat	23,70	610	-1,0%	-40,6%
Boryszew	5,18	1 243	2,6%	-43,8%	Mabion	109,00	1 496	0,0%	-3,4%
Budimex	105,40	2 691	1,7%	-50,3%	Millennium	9,25	11 221	0,0%	3,5%
CI Games	0,96	145	2,1%	-6,8%	Netia	4,57	1 534	1,6%	-15,1%
Ciech	48,30	2 545	1,9%	-16,0%	Orbis	83,00	3 824	-2,4%	-10,3%
Comarch	168,50	1 370	0,9%	-11,3%	Pfleiderer	35,60	2 303	2,9%	5,5%
Dino	97,85	9 593	-1,8%	24,2%	PKP Cargo	47,10	2 109	-1,9%	-14,5%
Enea	8,00	3 532	0,0%	-30,4%	PLAY	19,70	4 998	-2,1%	-41,7%
Famur	5,56	3 196	-0,7%	-10,3%	PlayWay	143,50	947	0,3%	120,8%
Forte	43,15	1 033	0,3%	-13,7%	Polimex	3,16	748	1,3%	-21,6%
GetinNoble	0,55	554	-3,5%	-66,0%	Sanok	26,90	723	-0,4%	-41,2%
GPW	44,15	1 853	-0,7%	-6,0%	Stalprodukt	370,00	2 065	-0,8%	-26,7%
GTC	8,30	4 013	0,6%	-15,3%	Wawel	810,00	1 215	1,0%	-21,4%
Handlowy	77,00	10 061	-0,3%	-6,0%	WP.PL	51,60	1 493	0,0%	6,4%

WIG20 vs mWIG40 vs sWIG80 [zmiana % YTD]



FW20



WIG20



INFORMACJE ZE SPÓLEK

Pfleiderer

Pfleiderer Group planuje przekroczyć 142,5 mln EUR EBITDA zakładane w tegorocznym konsensusie rynkowym i podtrzymuje założenia strategii do 2021 roku.

"Jesteśmy zadowoleni z dobrej kondycji rynku oraz naszej księgi zamówień. Także strategia sprzedaży produktów z wartością dodaną powinna nam pomóc w drugim półroczu.(...) Nasze zespoły mocno pracują i są mocno skoncentrowane na tym, aby przebić przewidywane przez rynek 142,5 mln EUR EBITDA w 2018 roku" - powiedział prezes.

Tom Schabinger wskazał, że w drugiej połowie roku wyzwaniem pozostaną ceny surowców, ale firma pracuje nad dostosowaniem do nich cenników. Jednocześnie pozytywnym czynnikiem będzie utrzymujący się wzrost PKB na kluczowych rynkach i dobra koniunktura konsumencka.

"Pierwsza połowa roku przyniosła rozczarowanie. Wciąż podtrzymujemy strategię, wiemy, że zamierzenia muszą być realizowane długoterminowo. Wierzymy, że do 2021 roku osiągniemy 1,2 mld EUR przychodów i 200 mln EUR EBITDA" – powiedział prezes.

Wskazał też, że zaplanowane na ten rok nakłady inwestycyjne mogą zbliżyć się do kwoty 76 mln EUR. "Wiele z tych projektów inwestycyjnych zacznie się zwracać już po roku-dwóch" – podkreślił.

BDM: po 1H'18 spółka ma 69 mln EUR EBITDA, a drugie półrocze z reguły jest sezonowo lepsze. Przekroczenie ok. 142 mln EUR EBITDA w naszej i rynkowej prognozie wydaje się więc możliwe. Na 2019 rok liczymy na znaczące efekty inwestycji prowadzonych w latach 2017-2018. Spółka szacowała ten efekt nawet na >15 mln EUR.

Prezes na konferencji nie odpowiedział na pytanie na co zostanie przeznaczone 20% akcji własnych, które spółka nabyła średnio po 41,3 PLN/akcję wydając ponad 120 mln EUR. Wiadomo, że <5% jest przeznaczone na program motywacyjny. Reszta powinna być umorzona. Zarząd ma upoważnienie do skupu jeszcze 6,9% (uchwała 25. WZA z czerwca'18) ale prezes potwierdził, że spółka kończy z buy-backiem. Zadłużenie netto w relacji do EBITDA po 2Q'18 wynosiło już 2,2x, a po 3Q'18 sięgnie 2,8x. Liczymy, że przy EBITDA >140 mln EUR i CAPEX 75 mln EUR powinno ono szybko spadać.

CD Projekt

Andrzej Sapkowski domaga się od CD Projekt zapłaty dodatkowego wynagrodzenia ponad to określone w umowach zawartych pomiędzy nim a spółką. Z wezwania do zapłaty wynika, że roszczenie opiewa na co najmniej 60 mln PLN. W ocenie CD Projekt żądanie jest bezpodstawne.

LPP

Według wstępnych szacunków grupa wypracowała w 3Q'18 ok. 2,05 mld PLN przychodów (+13% r/r) oraz 1,05 mld PLN wyniku brutto ze sprzedaży. EBIT spółki zwiększył się o 21% r/r do 125 mln PLN. Sprzedaż lfl wyniosła +3,6%. Powierzchnia handlowa na koniec września wzrosła do 1,04 mln mkw. (+10% r/r).

LPP – szacunkowe wyniki 3Q'18 [mln PLN]

	3Q'17	3Q'18S	zmiana r/r	3Q'18P BDM	odchylenie
Przychody	1 812,8	2 050,0	13,1%	2 040,9	0,4%
Wynik brutto ze sprzedaży	888,7	1 050,0	18,2%	1 022,3	2,7%
EBITDA	175,5	-	-	199,7	-
EBIT	103,1	125,0	21,3%	110,6	13,0%
Zysk brutto	114,3	-	-	87,7	-
Zysk netto	85,1	-	-	71,1	-
marża brutto ze sprzedaży	49,0%	51,2%		50,1%	
marża EBITDA	9,7%	-		9,8%	
marża EBIT	5,7%	6,1%		5,4%	
marża netto	4,7%	-		3,5%	

Źródło: Dom Maklerski BDM S.A., spółka

Lotos

Grupa szacuje, że modelowa marża rafinerijna spółki we wrześniu 2018 roku wyniosła 5,59 USD/bbl wobec 8,96 USD/bbl w sierpniu.

Medicalgorithmics

Zarząd spółki podjął decyzję o rozpoczęciu przeglądu opcji strategicznych wspierających dalszy rozwój działalności grupy.

"Przeгляд opcji strategicznych pozwoli na rozpoznanie możliwych kierunków rozwoju działalności grupy, a w konsekwencji wybór najkorzystniejszego sposobu realizacji długoterminowego celu grupy, którym jest

zapewnienie możliwie najlepszej pozycji grupy na rynku zaawansowanych systemów dla kardiologii oraz maksymalizacja wartości dla akcjonariuszy spółki" - napisano.

Spółka podała, że jej zarząd przeprowadzi analizy różnych opcji strategicznych we wszystkich obszarach działalności biznesowej grupy, w tym rozważy pozyskanie inwestora strategicznego lub finansowego, zawarcie aliansu strategicznego, dokonanie transakcji o innej strukturze, jak również brak wymienionych działań.

Qumak

Wspólnicy Euvica nie obejmie akcji s. N Qumaka, gdyż według otrzymanych interpretacji podatkowych transakcja byłaby opodatkowana podatkiem dochodowym znacznej wysokości - podał Qumak, powołując się na oświadczenie spółki Euvic. Qumak odstępuje więc od emisji akcji serii M i N.

PBG

W 1H'18 spółka osiągnęła 638 mln PLN przychodów oraz poniosła ok. 34,9 mln PLN straty EBIT i ok. 43 mln PLN straty netto.

Portfel zamówień grupy kapitałowej PBG na dzień 1 lipca wynosił 3,35 mld PLN, z czego do realizacji w 2018 roku przypada około 0,85 mld PLN, a pozostała część na kolejne lata.

Work Service

Zarząd grupy zamierza sprzedać posiadane udziały w węgierskiej spółce Prohuman 2004 Kft. Work Service kontroluje obecnie 80,22% akcji Prohuman 2004 Kft - spółki zajmującej się pośrednictwem pracy na rynku węgierskim. Firma działa na węgierskim rynku usług personalnych od 2004 roku.

Work Service ocenia, że sprzedaż udziałów w węgierskiej Prohuman 2004 KFT, w połączeniu z wpływami ze sprzedaży Exact Systems zredukuje do minimum zadłużenie grupy, poinformował wiceprezes Tomasz Ślęzak. Oszacował wartość sprzedawanej spółki (bez długu) na ponad 300 mln PLN.

"Spodziewana wartość tego biznesu to rząd wielkości ponad 300 mln zł. To wartość przedsiębiorstwa bez długu" - powiedział Ślęzak podczas konferencji prasowej.

Wskazał, że do tej pory Work Service uzgodnił formułę sprzedaży Prohuman z akcjonariuszami mniejszościowymi, co było wymagane, i uzyskał zgodę rady nadzorczej.

"Finalizujemy postępowanie przetargowe na wybór doradców, tak by rozpocząć proces w najbliższych tygodniach. Zależy nam na jak najszybszej sprzedaży" - wskazał jednak, że według niego sprzedaż w 1Q'19 byłaby "bardzo optymistycznym terminem".

"Po sprzedaży węgierskiej spółki - przy założeniu, że będzie po cenie rynkowej, konserwatywnej - w połączeniu z wpływami ze sprzedaży Exact Systems zadłużenie grupy zostanie zredukowane do minimum" - podsumował wiceprezes.

Zarząd wskazał, że decyzja o sprzedaży węgierskiej spółki nie była "łatwa".

"W minionym półroczu spółka wygenerowała około 25% na działalności kontynuowanej, czyli już bez Exact Systems, to jest 25% przychodów" - powiedział wiceprezes Ślęzak.

"Wyniki naszej grupy kapitałowej składają się z dwóch głównych pozycji. Pierwsza to spółki zależne za granicą, a druga to spółka krajowa, która jest obciążona wszystkimi kosztami z działalności inwestycyjnej grupy kapitałowej itd. W związku z tym jeśli podam udział Węgrów w wynikach naszej grupy kapitałowej to niespecjalnie jest to punkt odniesienia do tego co robimy w Polsce. Na działalności operacyjnej natomiast to jest około jedna trzecia naszej grupy kapitałowej" - dodał.

"Grupa nie poniesie straty na tej inwestycji, ale też nie zyska na niej. Wpływy z tej transakcji pokryją większość długu grupy kapitałowej i zredukują czy też w ogóle zminimalizują kwestie problemów płynnościowych praktycznie do zera" - powiedział wiceprezes Ślęzak.

ABC Data

Grupa spodziewa się w trzecim kwartale spadku przychodów w porównaniu z ubiegłym rokiem, oczekuje natomiast wzrostu sprzedaży w czwartym kwartale. ABC Data podała, że obecnie - po korekcie deklaracji VAT za 2Q'14 - w spółce-matce nie są prowadzone żadne postępowania kontrolne.

ABC Data spodziewa się płaskiego 3Q'18, a także wzrostowego oraz decydującego dla całokształtu tegorocznych wyników finansowych 4Q'18, poinformowała prezes Ilona Weiss. Grupa liczy w trzecim kwartale na wzrost sprzedaży sprzętu IT oraz usług z tzw. wartością dodaną, widzi natomiast znaczne ograniczenie dostępności towarów w modelu brokerskim, m.in. ze względu na wprowadzenie procedury

podzielonej płatności (split payment). Przedstawiciele ABC Daty podali, że w segmencie klasycznej dystrybucji IT utrzymuje się presja na marże związana z działaniami zagranicznych podmiotów, które w ostatnich latach weszły do Polski (m.in. Also, Ingram Micro).

Grupa liczy na to, że uregulowanie płatności wobec UCS przełoży się pozytywnie na postrzeganie ABC Daty m.in. przez firmy ubezpieczające należności handlowe. W ostatnich latach, po problemach części spółek dystrybuujących IT, ubezpieczyciele obniżyli limity ubezpieczeń przyznawanych firmom z branży, co utrudniło dystrybutorom IT prowadzenie działalności w dotychczasowej skali.

"Instytucje te najbardziej obawiają się ryzyka, którego nie są w stanie oszacować. Zdecydowaliśmy się zakończyć tę sprawę i spodziewamy się, że ubezpieczyciele pozytywnie ocenią tę decyzję" - powiedziała Weiss.

Prezes podała podczas konferencji, że w 2019 roku ABC Data liczy na "stabilny wzrost przychodów" oraz stabilizację wyniku EBITDA. Grupa chce pogłębić dyscyplinę w obszarze kosztów operacyjnych i optymalizować zarządzanie kapitałem obrotowym. Nakłady inwestycyjne grupy mają być "ograniczone" ze względu na możliwości finansowe.

ABC Data spodziewa się pozyskania nowego znaczącego partnerstwa strategicznego z firmą z Chin jeszcze w tym roku.

Spółka pracuje nad strategią rozwoju na kolejny okres i nadal jest w trakcie przeglądu opcji strategicznych, poinformowała prezes Ilona Weiss.

„Pracujemy nad strategią, nie podajemy timingu jej publikacji. Przegląd opcji strategicznych nadal trwa” – powiedziała Weiss podczas spotkania z dziennikarzami.

Rada nadzorcza spółki podjęła uchwałę w sprawie powołania z dniem 1 stycznia 2019 r. Michała Litwinowicza do pełnienia funkcji wiceprezesa zarządu ds. finansowych na okres bieżącej kadencji.

Grupa Recykli

Grupa uzyskała pozwolenie na budowę nowego zakładu produkcyjnego w Chełmie. Ponadto spółka wybrała generalnego wykonawcę pierwszej części prac budowlanych, z którym niebawem zawrze umowę. Wartość prac pierwszego etapu wynosi 9,9 mln PLN.

"Prace w zakresie m.in. budowy hali produkcyjnej o wartości 9,9 mln PLN rozpoczną się w ciągu kilku tygodni i zakończą w marcu '19. Inwestycja będzie wiązać się z wejściem w nowy, perspektywiczny i wysokomarżowy obszar dodatków mineralno-asfaltowych SMA, uzyskiwanych w procesie recyklingu opon, które znajdują zastosowanie m.in. w budowie nawierzchni asfaltowych" - czytamy w komunikacie.

"Podtrzymujemy nasze plany startu produkcji w nowym obiekcie w Chełmie w ostatnich miesiącach 2019 roku. Podkreśliśmy także, iż w I połowie przyszłego roku rozpocznie działalność operacyjną nowa spółka produkująca wyroby gotowe w oparciu o granulaty gumowy. Zamówiliśmy już linię technologiczną i niezbędne zasoby produkcyjne. W wariantcie konserwatywnym liczymy na wzrost EBITDA o milion złotych w pełnym roku, tj. 2020" – dodał wiceprezes Jasiewicz.

Erbud

Grupa podpisała umowę na budowę hali produkcyjno-magazynowej w Ostaszewie za 40,6 mln PLN. Prace budowlane potrwać do września 2019 roku. Realizacja umowy obejmuje także wykonanie budynku biurowo-socjalnego wraz z infrastrukturą zewnętrzną.

Izoblok

Prezes Skrzydlak nabył w dn. 28 września 2 tys. akcji spółki po cenie 33,55 PLN/walor.

Unified Factory

Podmiot po wynikach drugiego kwartału złamał część warunków emisji obligacji, co daje obligatariuszom możliwość wystąpienia z żądaniem przedterminowego ich wykupu. Na dzień 30 czerwca 2018 roku określona w warunkach emisji obligacji wartość skonsolidowanego zadłużenia finansowego do EBIT przekroczyła dopuszczalne 200%. Ponadto różnica pomiędzy skonsolidowaną wartością kapitałów własnych spółki a sumą wartości skonsolidowanych pozycji bilansowych: "wartość firmy jednostek podporządkowanych" oraz "wartości niematerialne i prawne" jest mniejsza od zera.

Mercator Medical

Spółka uruchomiła ósmą linię produkcyjną i tym samym zakończył budowę fabryki rękawic nitrylowych w Tajlandii. Wartość inwestycji wyniosła 119 mln PLN. Dzięki budowie tej fabryki rękawic zdolności produkcyjne spółki zwiększyły się o więcej niż 150%, do ponad 3 mld sztuk rękawic rocznie.

Quercus TFI

Jarosław Jamka, Mariusz Zaród i Piotr Miliński z początkiem 2019 roku zostaną nowymi zarządzającymi funduszami Quercus TFI. Quercus TFI zmieni od nowego roku strategię inwestycyjną części funduszy na

fundusze dłużne oraz akcji globalnych. Na koniec 2018 roku Quercus TFI zmieni strategię czterech funduszy: Quercus Europa, Quercus Rosja, Quercus Selektywny i Quercus Absolutnego Zwrotu FIZ.

Quercus Europa zostanie zastąpiony przez Quercus Dłużny Krótkoterminowy, czyli fundusz o charakterze gotówkowym z wysokim udziałem instrumentów skarbowych. Opłata stała za zarządzanie może zostać obniżona z 3,3 do max 1,0%.

Quercus Rosja zmieni strategię na Quercus Obligacji Skarbowych, czyli fundusz o charakterze obligacyjnym z wysokim udziałem instrumentów skarbowych. Opłata stała za zarządzanie może zostać obniżona z 3,3 do max 1,5%.

Quercus Selektywny zostanie zastąpiony przez Quercus Global Balanced, czyli fundusz mieszany z wysokim udziałem płynnych instrumentów zagranicznych. Opłata stała za zarządzanie zostanie utrzymana na poziomie max 2,8%.

Quercus Absolutnego Zwrotu FIZ zostanie zastąpiony przez Quercus Global Balanced Plus FIZ, czyli fundusz zamknięty mieszany z wysokim udziałem płynnych instrumentów zagranicznych. Opłata stała za zarządzanie może zostać obniżona z 3,75 do max 3,0%.

Eurocash Przemysław Ciał, członek zarządu spółki, nabył 1 października 1 tys. akcji spółki po cenie 18,60 PLN/walor.

Deweloperzy Indeks Cen Transakcyjnych, liczony na bazie transakcji mieszkaniowych dokonywanych w największych miastach Polski, w sierpniu wzrósł o 0,92%. m/m do 940,73 pkt. - wynika z raportu Home Broker i Open Finance. W ujęciu r/r indeks wzrósł o 9,48%.

Dekpol Grupa spodziewa się bardzo dobrych wyników w '18. W przyszłym roku spółka chce utrzymać sprzedaż na poziomie spodziewanym w tym roku (800 mln PLN według nowej prognozy), licząc jednocześnie na poprawę wyników.

"Zapowiada się, że wyniki grupy w całym 2018 roku będą bardzo dobre. Świadczy o tym chociażby ostatnia dokonana przez nas aktualizacja prognoz przewidująca wyższy niż zakładany na początku roku poziom przychodów. Chcielibyśmy utrzymać ten poziom również w kolejnym roku licząc jednocześnie na poprawę wyników. Idąc dalej, będziemy dążyć do dalszego wzrostu przychodów w kolejnych latach, a rosnący udział segmentu deweloperskiego w wynikach grupy może przyczynić się do ich znacznej poprawy" - powiedział Tuchlin, cytowany w komunikacie.

Celem grupy jest systematyczna poprawa efektywności działania. W segmencie generalnego wykonawstwa priorytetem jest realizacja projektów z sektora przemysłowego oraz magazynowego, galerii handlowych i pozostałych obiektów kubaturowych.

Rynek węgla Ceny węgla energetycznego w sierpniu wzrosły o 23,7% r/r, a dla rynku ciepła o 23% r/r wynika z analizy indeksów cenowych, tworzonych wspólnie przez Agencję Rozwoju Przemysłu i Towarową Giełdę Energii.

Infoscan Grupa podjęła uchwałę o utworzeniu spółki zależnej w Polsce, która po dokonaniu wpisu do stosownego rejestru, będzie pełniła w grupie kapitałowej Infoscan rolę podmiotu leczniczego.

"Funkcjonowanie spółki zależnej jako podmiotu leczniczego i planowane zawieranie przez nią umów o współpracy z sieciami klinik oraz producentami sprzętu do terapii Zaburzeń Oddychania Podczas Snu (ZOPS) umożliwi rozszerzenie dotychczas oferowanej usługi, polegającej na dostarczeniu wyłącznie 'technicznego' raportu z badania ZOPS, na oferowanie usługi kompletnej - od raportu z badania ZOPS do proponowania pacjentowi, u którego zdiagnozowano ZOPS, konkretnych rozwiązań terapeutycznych" - podano w komunikacie.

AmRest Spółka podpisała z Pekao, PKO BP, ING Bankiem Śląskim oraz Česká spořitelna aneks do umowy kredytowej i uruchomił atranzę F kredytu w kwocie 190 mln EUR. Transza zostanie przeznaczona na finansowanie planowanych akwizycji i ogólnych potrzeb grupy.

Wasko Oferta spółki o wartości łącznie 15,3 mln PLN brutto została wybrana jako najkorzystniejsza w przetargu na rozbudowę systemu zarządzania ruchem we Wrocławiu.

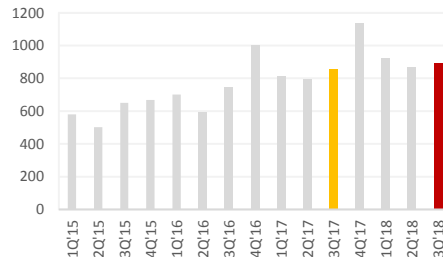
OT Logistics Spółka planuje sprzedaż udziałów w Luka Rijeka, a zainteresowanie wyrazili chińscy inwestorzy - podał branżowy portal SEEBiz, powołując się na nieoficjalne informacje.

Murapol

Deweloper zakontraktował w 3Q'18 893 lokale oraz wydał klientom 826 mieszkań. Oferta na koniec 3Q'18 liczyła blisko 6,1 tys. lokali.

Grupa podtrzymuje cele na cały 2018 rok: sprzedaż 3,7 tys. mieszkań (ok. 3,6 tys. w 2017) oraz wydanie kluczy do 2,6 tys. lokali (1,15 tys. w 2017). Zarząd spółki utrzymuje założenia dotyczące dalszego zrównoważonego rozwoju i oczekuje osiągnięcia relacji skonsolidowanego długu netto do skonsolidowanych kapitałów własnych w grupie na poziomie poniżej 0,6x na koniec '19.

Murapol – kontraktacja kwartalna [szt.]



Źródło: Dom Maklerski BDM S.A., spółka

Murapol liczy na nowy rekord sprzedaży w tym roku i pomyślny 2019 r. Popyt sprzyja, kluczowe jest jednak utrzymanie podaży i marż. - Parkiet

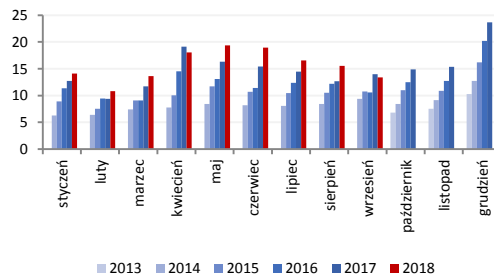
Erbud, Sanok

Erbud podpisał z Sanok Rubber Company umowę na budowę hali produkcyjnej z funkcją magazynową w Sanoku. Wartość kontraktu wynosi 49,9 mln PLN.

Bytom

Spółka wypracowała we wrześniu 13,4 mln PLN przychodów (4% r/r; w części sklepowej 12,8 mln PLN, - 5% r/r). Marża brutto grupy wyniosła 54,1% (+0,8 p.p. r/r; w części detalicznej +0,9 p.p. r/r).

Bytom – sprzedaż miesięczna [mln PLN]

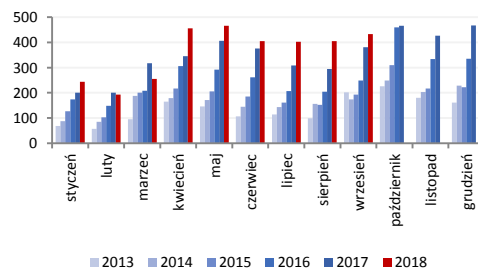


Źródło: Dom Maklerski BDM S.A., spółka

CCC

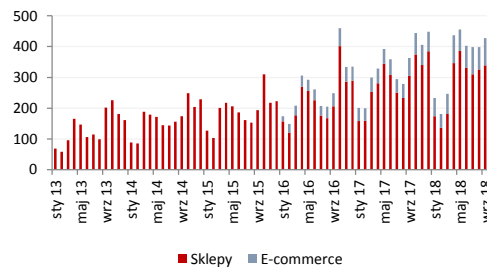
Spółka wypracowała we wrześniu 433 mln PLN (+13% r/r). W części stacjonarnej obrotu zwiększyły się do 339 mln PLN (+10% r/r; w tym na Karl Voegele przypadło 40,6 mln PLN), z kolei w obszarze e-commerce sprzedaż była bliska 89 mln PLN (+52% r/r).

CCC – sprzedaż miesięczna [mln PLN]



Źródło: Dom Maklerski BDM S.A., spółka

CCC – sprzedaż miesięczna w podziale na formaty [mln PLN]

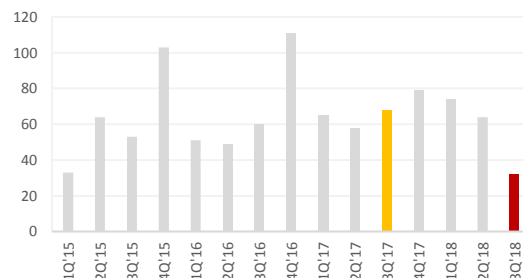


Źródło: Dom Maklerski BDM S.A., spółka

Wikana

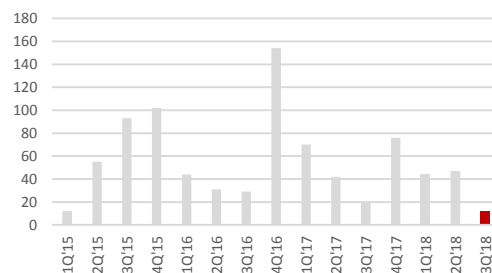
Developer zakontraktował w 3Q'18 32 mieszkania oraz przekazał 12 lokali.

Wikana – kontraktacja kwartalna [mln PLN]



Źródło: Dom Maklerski BDM S.A., spółka

Wikana – przekazania kwartalne [mln PLN]



Źródło: Dom Maklerski BDM S.A., spółka

LiveChat

Liczba klientów płatnej wersji produktu LiveChat Software wzrosła we wrześniu 2018 roku o 156 netto, w ujęciu miesiąc do miesiąca - podała spółka w komunikacie.

Na dzień 1 października 2018 roku liczba klientów korzystających z płatnej wersji produktu LiveChat wyniosła 25,4 tys. klientów, podczas gdy przed rokiem liczba klientów wynosiła 21,9 tys.

Action

W 1H'18 spółka osiągnęła 780,5 mln PLN przychodów oraz poniosła 6,7 mln PLN straty EBIT i 7,6 mln PLN straty netto.

Action w restrukturyzacji jest gotowy do głosowania nad układem, podała spółka.

"Postępowanie sanacyjne w spółce wchodzi w ostatnią fazę realizacji. Końcowym jego etapem jest głosowanie nad układem, na które czeka nie tylko Action, ale także wierzyciele firmy. To najlepsze potwierdzenie tego, że sanacja realizowana jest zgodnie z założeniami" – podano w komunikacie.

Celon Pharma

Zarząd spółki powziął w poniedziałek informację od partnera biznesowego o pozytywnym zakończeniu europejskiej procedury rejestracyjnej (MRP, mutual recognition process, procedura wzajemnego uznania) dla leku Salmex na rynkach Czech i Słowacji.

Ursus

W 2Q'18 grupa wypracowała 31,7 mln PLN przychodów oraz poniosła 22,4 mln PLN straty netto.

Kania

W 1H'18 spółka osiągnęła 565 mln PLN przychodów, ok. 53,9 mln PLN EBIT i 27,1 mln PLN zysku netto.

Enter Air	W 2Q'18 spółka wypracowała ok.363,5 mln PLN przychodów oraz 19,5 mln PLN zysku netto.
ATM Grupa	W 1H'18 spółka osiągnęła 103,6 mln PLN przychodów, ok. 10,4 mln PLN EBIT i 21,7 mln PLN zysku netto.
Ferrum	W 1H'18 spółka osiągnęła 162,8 mln PLN przychodów, ok. 6,8 mln PLN EBIT i 2,7 mln PLN zysku netto.
Energoinstal	W 1H'18 spółka osiągnęła 71,9 mln PLN przychodów oraz poniosła ok. 1,9 mln PLN straty EBIT i 4,3 mln PLN straty netto.
Zastal	W 1H'18 spółka osiągnęła 18,7 mln PLN przychodów oraz poniosła ok. 1,3 mln PLN straty EBIT i 0,7 mln PLN straty netto.
Eurocash	Zakupy spożywcze w internecie jeszcze się w Polsce w pełni nie przyjęły. Chce je upowszechnić grupa Eurocash, która zarządza 20 tys. sklepów stacjonarnych. - Rzeczpospolita
Energetyka	Trwają prace nad pakietem osłonowym dla przemysłu z ulgami i rekompensatami z tytułu rosnących kosztów emisji CO2 - ujawnia wiceminister energii. - Rzeczpospolita
Libet	Libet nie spełnia kowenantów. Biegły ma zastrzeżenia do wyników grupy. - Parkiet
Banki	PiS po raz pierwszy mówi głośno: nie można zaspokoić wszystkich roszczeń frankowiczów bez upadłości banków. Prezydencki projekt wymaga zmian. – Puls Biznesu
PGNiG	PGNiG zawiera właśnie umowy z 52 tys. klientów, których porzuciło upadające Energetyczne Centrum. – Puls Biznesu
Przemysł	Zimny prysznic w przemyśle. Spadek zamówień pogorszył nastroje. Przetwórstwo przemysłowe znalazło się na granicy recesji. - DGP
KGHM	Huta Głogów naruszyła zasady pozwolenia na działalność. Po kontroli w miedziowym zakładzie Wojewódzki Inspektorat Ochrony Środowiska ukarał KGHM mandatem. - DGP

Źródło: Dom Maklerski BDM S.A., spółki, PAP