

Redaktor wydania: Adrian Górniak

**KOMENTARZ PORANNY**

**Włochy w centrum uwagi**

Początek tygodnia rozpoczął się od próby podejścia WIG20 do strefy oporu, którą można lokalizować na 2210-20 pkt. Bykom zabrakło jednak sił i ostatecznie dzień kończyliśmy spadkiem o 0,2% do 2193,1 pkt. Lekko spadkowe nastroje panowały także na innych rynkach. DAX zniżył o 0,3%, natomiast S&P500 o 0,4%. Rano niedźwiedzie dostrzegają dla siebie wyraźniejszą szansę. Komisja Europejska ma dziś omówić kolejne kroki w temacie projektu włoskiego budżetu. W serwisach pojawiają się spekulacje na temat wchodzenia w fazę głębszego napięcia na linii KE-Włochy. To oczywiście wzmacnia nerwowość inwestorów. Kontrakty na DAX i S&P500 tracą rano po ponad 1%. Głębsze spadki mamy także w Azji, gdzie wiele indeksów traci po 2-3% (m.in. Nikkei225 czy Kospi). Kalendarium makro na początku tygodnia jest dość ubogie (dopiero w środę pojawią się wstępne odczyty PMI ze strefy euro). W centrum uwagi będzie zapewne włoski budżet. Na naszym rynku od jutra zacznie pojawiać się trochę raportów kwartalnych ze strony dużych i średnich spółek. Najpoważniejszym wsparciem na WIG20 pozostają okolice 2140-50 pkt – stąd rozpoczynał się mini-rząd byków w drugiej połowie lipca. Do poprawy sytuacji w krótkim terminie potrzebne byłoby wspomniana na początku wyjście ponad strefę 2210-20 pkt.

Krzysztof Pado

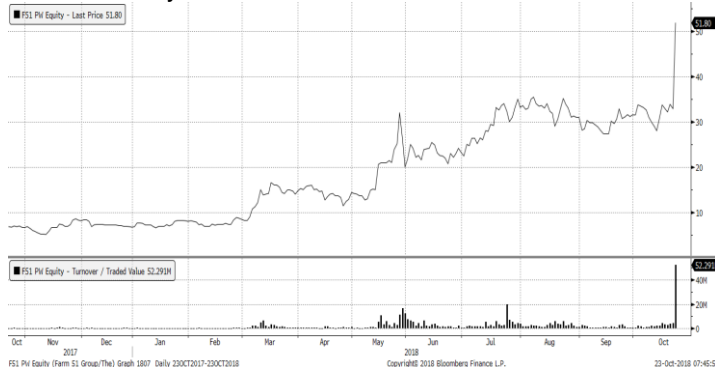
**SKRÓT INFORMACJI ZE SPÓŁEK**

- **Energa:** Szacunkowa EBITDA w 3Q'18 15% słabsza r/r (-9% vs konsensus Bloomberg) [tabela BDM];
- **PGNiG:** Spółka opublikowała dane operacyjne za 3Q'18 [tabela BDM];
- **JSW:** Sprawie przekazywania informacji przez JSW dyrektorowi w ME przygląda się KNF – Parkiet;
- **JSW:** Produkcja węgla w 3Q'18 wyniosła 3,37 mln ton, sprzedaż blisko 3,56 mln ton;
- **Altus:** Szacunkowy wynik netto w 3Q'18 wyniósł 10,7 mln PLN;
- **AmRest:** Wzrost sprzedaży w 3Q'18 o 23% r/r [tabela BDM];
- **PKN Orlen, Lotos:** PKN Orlen liczy, że do połowy '19 otrzyma zgodę na połączenie z Lotosem – Rzeczpospolita;
- **Kernel:** Grupa liczy na poprawę wyników w przyszłym roku;
- **Fasing, Konsorcjum Stali:** Szacunkowe wyniki 3Q'18;
- **Atal:** Przekazania mieszkań w 3Q'18 wyniosły 605 szt. [tabela/wykres BDM].

**WYKRES DNIA**

W reakcji na wprowadzenie gry „World War 3” walory gliwickiego dewelopera gier zyskały na wczorajszej sesji aż 58% i miały 52 mln PLN obrotów (dla porównania cały NewConnect miał 56 mln PLN obrotu).

**The Farm 51 - daily**



Źródło: Dom Maklerski BDM S.A., Bloomberg

**Notowania: poniedziałek, 22 października 2018**

	Wartość	Zmiana	
		1D	YTD
WIG20	2 193,1	-0,2%	-10,9%
WIG30	2 493,0	0,0%	-11,8%
mWIG40	3 943,6	-0,5%	-18,6%
sWIG80	11 177,1	-0,1%	-23,4%
WIG	56 516,2	-0,2%	-11,3%
WIG Banki	7 384,3	-1,2%	-12,9%
WIG Bud	1 950,7	-0,6%	-30,8%
WIG Chemia	8 427,3	-1,2%	-44,9%
WIG Dew	1 985,8	1,2%	-9,7%
WIG Energia	2 368,2	2,7%	-20,8%
WIG IT	2 001,9	-0,1%	-2,0%
WIG Media	4 620,1	-0,8%	-3,6%
WIG Paliwa	6 994,8	-0,1%	-2,0%
WIG Spoż	3 480,7	-0,4%	-4,0%
WIG Surowce	3 400,3	1,2%	-22,6%
WIG Telco	609,4	1,8%	-18,3%
DAX	11 524,3	-0,3%	-10,8%
CAC40	5 053,3	-0,6%	-4,9%
BUX	37 185,9	-0,8%	-5,6%
S&P500	2 755,9	-0,4%	3,1%
DJIA	25 317,4	-0,5%	2,4%
Nasdaq Comp	7 468,6	0,3%	8,2%
Bovespa	85 596,7	1,6%	12,0%
Nikkei225	22 089,6	-2,3%	-3,0%
S&P/ASX 200	5 843,1	-1,0%	-3,7%
Złoto	1 222,3	-0,4%	-6,4%
Miedź	6 220,0	1,0%	-14,2%
Ropa WTI	69,4	0,1%	19,4%
EUR/PLN	4,29	0,0%	2,7%
USD/PLN	3,74	0,3%	7,4%
CHF/PLN	3,76	0,3%	5,2%
EUR/USD	1,15	-0,4%	-4,5%
USD/JPY	112,7	0,1%	0,0%

**FW20**

	Wartość	Zmiana	
Kurs otwarcia	2 214	24	1,10%
Kurs zamknięcia	2 197	-5	-0,23%
Kurs min.	2 180	12	0,55%
Kurs max.	2 217	8	0,36%
Wolumen obrotu	14 439	-3 075	-17,56%
Otwarte pozycje	49 609	587	1,20%

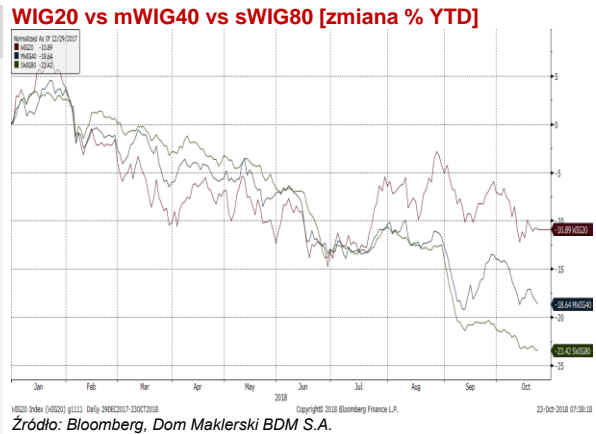
**Indeksy GPW**

Indeks	Open	Low	High	Close	1D	Obrót
WIG20	2 203,23	2 179,33	2 211,52	2 193,08	-0,2%	404
WIG30	2 503,77	2 479,70	2 510,93	2 492,97	-0,1%	475
MWIG40	3 975,91	11 129,62	11 194,23	3 943,55	-0,5%	110
sWIG80	11 187,75	3 943,55	3 986,93	11 177,09	-0,1%	16
WIG-PL	57 783,81	57 627,36	57 827,86	57 627,36	-0,2%	522
WIG	56 834,41	56 302,10	56 955,90	56 516,23	-0,2%	541

**WIG20**

	Close	MC	1D	YTD
Allior	60,30	7 872	-1,1%	-24,2%
CCC	211,20	8 695	3,3%	-25,9%
CD Projekt	157,00	15 091	0,0%	61,9%
Cyfrowy P.	23,62	15 106	2,9%	-5,0%
Energa	8,39	3 474	3,3%	-34,1%
Eurocash	21,90	3 048	1,5%	-17,3%
JSW	71,88	8 440	1,3%	-25,3%
KGHM	85,74	17 148	1,3%	-22,9%
Lotos	70,96	13 119	-0,8%	23,0%
LPP	8 020,00	14 856	0,2%	-10,0%
mBANK	403,80	17 094	0,4%	-13,2%
Orange	4,58	6 011	0,0%	-20,9%
Pekao	102,75	26 969	-0,8%	-20,7%
PGE	10,61	19 838	3,5%	-12,0%
PGNiG	6,55	37 848	1,1%	4,1%
PKN Orlen	93,42	39 957	-0,4%	-11,9%
PKOBP	40,00	50 000	-1,8%	-9,7%
PZU	39,60	34 196	-1,0%	-6,1%
Santander Polska	344,80	34 250	-3,2%	-13,0%
Tauron	1,85	3 242	2,2%	-39,3%

mWIG40					WIG20 vs mWIG40 vs sWIG80 [zmiana % YTD]				
	Close	MC	1D	YTD	Close	MC	1D	YTD	
11 bit	303,00	693	-5,0%	53,0%	ING BSK	170,60	22 195	0,4%	-17,0%
Amica	111,00	863	-0,9%	-11,8%	Inter Cars	259,50	3 677	-0,2%	-16,3%
Amrest	39,90	8 464	-2,7%	-2,7%	Kernel	50,10	4 105	-1,2%	5,4%
Asseco PL	46,22	3 836	-0,1%	5,1%	Kęty	373,00	3 560	-0,5%	-8,9%
Azoty	25,10	2 490	-2,1%	-63,9%	Kruk	200,80	3 789	0,4%	-23,2%
Benefit Sys.	920,00	2 630	-1,1%	-21,4%	LC Corp	2,47	1 105	4,7%	-10,2%
Bogdanka	57,80	1 966	-0,3%	-13,7%	Livechat	22,00	567	-3,3%	-44,9%
Boryszew	4,95	1 188	-1,4%	-46,3%	Mabion	96,80	1 328	-2,2%	-14,2%
Budimex	110,40	2 819	-2,3%	-47,9%	Millennium	8,81	10 688	0,8%	-1,5%
CI Games	0,89	134	-1,1%	-13,6%	Netia	4,75	1 594	-0,2%	-11,7%
Ciech	43,36	2 285	-0,3%	-24,6%	Orbis	75,20	3 465	-4,8%	-18,7%
Comarch	165,50	1 346	-1,5%	-12,9%	Pfleiderer	30,50	1 973	-5,0%	-9,6%
Dino	88,00	8 628	-0,2%	11,7%	PKP Cargo	39,60	1 774	-1,0%	-28,1%
Enea	8,28	3 655	1,2%	-28,0%	PLAY	17,86	4 531	1,7%	-47,2%
Famur	5,72	3 288	0,7%	-7,7%	PlayWay	124,50	822	-2,4%	91,6%
Forte	37,00	885	-1,3%	-26,0%	Polimex	3,36	795	5,0%	-16,6%
GetinNoble	0,55	554	0,0%	-66,0%	Sanok	26,30	707	-3,0%	-42,5%
GPW	42,80	1 796	-0,5%	-8,9%	Stalprodukt	375,00	2 093	-0,9%	-25,7%
GTC	8,03	3 883	0,5%	-18,1%	Wawel	840,00	1 260	1,4%	-18,5%
Handlowy	70,70	9 238	-1,1%	-13,7%	WP.PL	53,00	1 534	-1,9%	9,3%



FW20



WIG20



INFORMACJE ZE SPÓLEK

Energa

Spółka opublikowała szacunkowe dane za 3Q'18

Wybrane dane finansowe [mln PLN] i operacyjne [GWh]

	1Q'17	2Q'17	3Q'17	4Q'17	1Q'18	2Q'18	3Q'18	3Q'18 Bloomberg*	zmiana r/r	vs Bloomberg*
EBITDA	601	542	500	517	626	535	426	470,3	-15%	-9%
Dystrybucja	531	399	411	382	509	481	374		-9%	
Sprzedaż	-10	21	13	61	53	4	-7			
Wytwarzanie	104	73	90	131	103	65	66		-27%	
Pozostałe/korekty	-24	49	-14	-57	-39	-15	-7			
One-offs	0	41	0	0	0	-4	0			
EBITDA skoryg.	601	501	500	517	626	539	426		-15%	
KDO										
Produkcja energii brutto [GWh]	1 022,0	1 039,0	1 059,0	1 161,0	1 038,0	849,0	963,0		-9%	
Dystrybucja energii [GWh]	5 623,0	5 396,0	5 446,0	5 603,0	5 856,0	5 584,0	5 487,0		1%	
Sprzedaż energii [GWh]	5 093,0	5 047,0	5 092,0	5 382,0	5 224,0	4 754,0	4 752,0		-7%	

Źródło: BDM, spółka, Bloomberg. \* - 3 prognozy

PGNiG

Spółka opublikowała dane operacyjne za 3Q'18

PGNiG – dane 3Q'18\*

	1Q'16	2Q'16	3Q'16	4Q'16	1Q'17	2Q'17	3Q'17	4Q'17	1Q'18	2Q'18	3Q'18	zmiana r/r
<b>GAZ ZIEMNY (mld m3)</b>												
Wolumen wydobycia*	1,18	1,08	1,03	1,16	1,19	1,04	1,12	1,19	1,18	1,07	1,10	-2%
Wolumen importu do Polski*	2,70	2,84	3,02	2,97	3,22	3,33	3,49	3,67	3,84	3,42	3,32	-5%
- w tym z kierunku wschodniego	2,66	2,62	2,43	2,54	2,71	2,52	1,89	2,54	2,98	2,60	2,36	25%
- inne kierunki	0,04	0,22	0,59	0,43	0,51	0,81	1,60	1,13	0,86	0,82	0,96	-40%
Wolumen sprzedaży poza GK PGNiG*	7,97	4,71	4,25	7,34	8,86	5,60	4,59	8,02	9,90	5,44	5,11	11%
- w tym PGNiG SA	4,61	2,90	2,55	4,47	5,39	3,36	3,02	5,21	5,94	3,31	3,14	4%
- w tym TGE	3,40	1,58	1,17	2,84	3,30	1,48	1,11	2,63	3,46	1,42	1,06	-5%
- w tym PGNiG Obrót Detaliczny	2,60	1,33	1,03	2,30	2,74	1,55	1,12	2,21	2,96	1,42	1,11	-1%
- w tym PGNiG Sales & Trading	0,76	0,57	0,61	0,56	0,73	0,69	0,45	0,60	1,00	0,72	0,86	90%
Wolumen dystrybucji gazu PSG	3,49	2,05	1,88	3,44	3,94	2,44	1,97	3,29	4,22	2,14	1,95	-1%
Stan zapasów gazu [mld m3]	0,91	1,61	2,81	2,16	0,88	1,66	2,86	2,26	1,06	2,05	3,00	5%
<b>ROPA NAFTOWA** (tys. ton)</b>												
Wolumen wydobycia	348	328	298	344	346	270	313	329	348	324	320	2%
Wolumen sprzedaży	398	336	287	326	390	315	251	313	429	294	309	23%
<b>CIEPŁO i ENERGIA ELEKTRYCZNA***</b>												
Wolumen sprzedaży ciepła (PJ)	16,15	5,35	2,94	15,08	17,67	6,73	3,47	14,20	19,04	4,43	2,94	-15%
Wolumen sprzedaży energii el. z produkcji (TWh)	1,39	0,59	0,42	1,20	1,46	0,74	0,41	1,28	1,54	0,60	0,52	28%

Źródło: DM BDM S.A., spółka, \*3Q'18 dane szacunkowe, 1Q'16-2Q'18 dane na bazie sprawozdań spółki

JSW

Sprawę przekazywania informacji przez JSW dyrektorowi w Ministerstwie Energii przygląda się KNF. - Parkiet

JSW

Spółka podała w komunikacie, że produkcja węgla w 3Q'18 wyniosła łącznie 3,37 mln ton wobec 3,54 mln ton rok wcześniej (spadek o 4,8%). Sprzedaż węgla JSW sięgnęła 3,56 mln ton w porównaniu do 3,55 mln ton przed rokiem.

Produkcja węgla koksowego wyniosła ok. 2,26 mln ton i była niższa w porównaniu do poprzedniego kwartału o ok. 17,5%, a r/r niższa o ok. 11,2%.

Produkcja węgla do celów energetycznych wyniosła ok. 1,11 mln ton i była wyższa w porównaniu Q/Q o ok. 4,8%, a r/r wyższa o ok. 11,7%.

Produkcja koksu ogółem wyniosła 0,84 mln ton i była niższa w porównaniu do 2Q'18 o ok. 10,3%, a w stosunku do 3Q'17 niższa o ok. 6,1%.

JSW podała, że cena węgla hard na trzeci kwartał wyznaczona metodą Nippon Steel w oparciu o średnią koszyka indeksów z okresu czerwiec-sierpień, w stosunku do uzgodnionej na poprzedni okres spadła o ok. 5%.

Altus

Według wstępnych danych grupa osiągnęła 70,8 mln PLN przychodów oraz miała 10,7 mln PLN zysku netto (vs 35,7 mln PLN zysku przed rokiem).

**AmRest**

Spółka podała szacunkowe dane o sprzedaży w 3Q'18. W raporcie bieżącym wskazano, że wpływ na wygenerowanie 23% dynamiki miały realizowane akwizycje, natomiast z wyłączeniem akwizycji przychody wzrosłyby o 11,4% r/r.

**AmRest – szacunkowe przychody w 3Q'18 [mln EUR]**

	3Q'17	3Q'18	zmiana r/r [EUR]	zmiana r/r [wal. lok.]
<b>AmRest</b>	<b>318,5</b>	<b>392,3</b>	<b>23,2%</b>	<b>25,2%</b>
Europa CE	161,2	186,3	15,6%	16,9%
Europa Zachodnia	105,0	140,0	33,3%	33,3%
<i>Hiszpania</i>	57,7	64,0	11,0%	
<i>Pozostałe</i>	47,4	76,0	60,4%	
Rosja	33,1	42,7	29,1%	41,9%
Chiny	15,9	19,4	21,7%	23,1%
Niezaalokowane	3,2	3,9	21,6%	22,7%

Źródło: Dom Maklerski BDM S.A., spółka

**PKN Orlen, Lotos**

PKN Orlen liczy, że do połowy przyszłego roku otrzyma zielone światło na połączenie z Lotosem. – Rzeczpospolita

Związkowcy z PKN Orlen nie są usatysfakcjonowani rozmowami w sprawie fuzji z Lotosem. Chcą mieć gwarancje zatrudnienia oraz odpowiedniego wynagrodzenia. - Parkiet

**Kernel**

Spółka spodziewa się, że w bieżącym roku obrotowym poprawy wyników finansowych w każdym z segmentów działalności. Segment rolny może wypracować ok. 160 mln USD EBITDA.

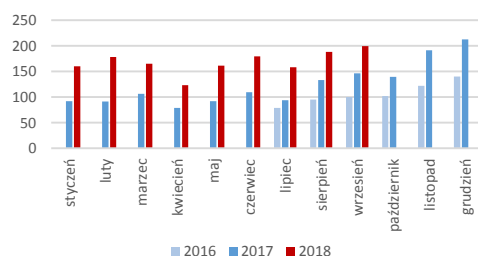
"Rozczarowanie rokiem obrotowym 2018 zamienia się w optymizm na rok 2019, gdyż spodziewamy się osiągnąć lepsze wyniki finansowe w każdym z naszych segmentów" - napisał w liście do akcjonariuszy prezes Kernela Andrey Verevskiy.

Poinformował, że segment rolny powinien skorzystać z poprawy warunków pogodowych i zanotować mocne wyniki operacyjne w roku obrotowym 2019. Kernel spodziewa się, że EBITDA tego segmentu może wynieść ok. 160 mln USD. W segmencie zbóż i infrastruktury po rekordowych zbiorach na Ukrainie Kernel zamierza w 2019 roku eksportować 5,1 mln ton zbóż na lepszych marżach. Natomiast w segmencie oleju słonecznikowego spółka planuje przetworzyć 3,1 mln ton nasion słonecznika w roku 2019.

**Asbis**

Spółka wypracowała we wrześniu ok. 199 mln USD przychodów (+37% r/r).

**Asbis – sprzedaż miesięczna [mln USD]**



Źródło: Dom Maklerski BDM S.A., spółka

**Ultimate Games**

Prezes Mateusz Zawadzki poinformował, że spółka planuje przeniesienie notowań na główny rynek GPW z NewConnect w 1H'19.

**Es-System**

Spółka otrzymała informację od NB Polska, iż ze względu na konieczność prowadzenia prac bez wyłączania z ruchu zakładu produkcyjnego umowę na modernizację oświetlenia w zakładzie w Namysłowie zamierza on zawrzeć bezpośrednio po dopracowaniu harmonogramu tych prac, podała spółka. Wartość oferty na realizację przez ES-System prac w tym zakresie stanowi niespełna połowę łącznej wartości złożonych ofert.

**Asseco Poland**

Spółka podpisała umowę na informatyzację Szpitala Powiatowego w Kozienicach. Jej celem jest przede wszystkim zapewnienie pacjentom dostępu do e-Usług. Kontrakt będzie realizowany w ramach konsorcjum z firmą Technet, która dostarczy niezbędną infrastrukturę. Wartość umowy to ponad 5,6 mln PLN, a jej wykonanie zaplanowano do połowy 2019 roku.

**Atal**

Deweloper wprowadził do oferty 159 lokali w ramach 1 etapu projektu Nowa Grochowska w Warszawie. Przekazania mają rozpocząć się w 3Q'20.

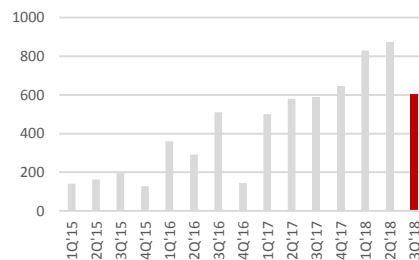
**Atal – projekty wprowadzone do oferty w '18**

Lp.	Nazwa	Liczba lokali	Lokalizacja	W ofercie	Przekazania
1	Przystań Letnica	149	Gdańsk	1Q'18	1Q'20
2	Kliny Zacisze, e. 1	92	Kraków	1Q'18	4Q'19
3	Krakowska 37	266	Wrocław	1Q'18	1Q'20
4	Pomorska Park, e.3	222	Łódź	2Q'18	1Q'20
5	Rezydencja Chwaliszewo	106	Poznań	2Q'18	2Q'20
6	Osiedle Warszawa, e. 2	130	Warszawa	2Q'18	1Q'20
7	Nowy Brynów, e. 2	142	Katowice	3Q'18	4Q'20
8	Modern Tower	291	Gdynia	3Q'18	4Q'21
9	Nowe Miasto Różanka, e. 4	135	Wrocław	4Q'18	1Q'21
10	Kliny Zacisze, e. 2	155	Kraków	4Q'18	2Q'20
11	Nowa Grochowska, e. 1	159	Warszawa	4Q'18	3Q'20

Źródło: Dom Maklerski BDM S.A., spółka

Deweloper uzna w przychodach 3Q'18 łącznie 605 lokali mieszkalnych i usługowych wobec 586 lokali przed rokiem. Narastająco od początku roku deweloper przekazał klientom łącznie 2,3 tys. lokali wobec 1,7 tys. lokali rok wcześniej.

**Atal – przekazania kwartalne [szt.]**



Źródło: Dom Maklerski BDM S.A., spółka

**Infoscian**

Zarząd spółki podjął uchwałę w sprawie podwyższenia kapitału zakładowego w ramach kapitału docelowego w drodze emisji od 190 tys. do 290 tys. akcji zwykłych na okaziciela serii G w ramach subskrypcji prywatnej z wyłączeniem prawa poboru. Rekomendowana przez zarząd cena emisyjna dla pierwszej transzy akcji serii G emitowanych w ramach kapitału docelowego wynosi 6 PLN za jedną akcję wobec 7,5 PLN wcześniej.

**Santander BP**

Bank otrzymał od KNF zalecenie utrzymania funduszy własnych na pokrycie dodatkowego wymogu kapitałowego w celu zabezpieczenia ryzyka wynikającego z walutowych kredytów hipotecznych dla gospodarstw domowych na poziomie 0,51 pkt proc. ponad wartość łącznego współczynnika kapitałowego. Dotychczasowy poziom dodatkowego wymogu kapitałowego wynosił 0,54 pkt proc.

**Budimex**

Spółka podała, że konsorcjum Budimeksu ze Strabagiem i ZUE zakończyło dla PKP PLK modernizację linii kolejowej nr 20 w Warszawie. Wykonano m.in. 4 km torów kolejowych wraz z nową nawierzchnią na odcinku Warszawa Zachodnia - Warszawa Gdańska wraz z siecią trakcyjną oraz 4 przystankami z wiatami. To część większego projektu, który zakłada zmodernizowanie linii obwodowej w stolicy na odcinkach Warszawa Zachodnia - Warszawa Gdańska oraz Warszawa Gołębki - Warszawa Gdańska.

"Realizacja tego kontraktu rozpoczęła się w lutym 2017 roku, a jego finisz przewidziano na 2019. Już teraz konsorcjum zakończyło prace budowlane i modernizacyjne na linii nr 20. Całkowita wartość tego projektu to ponad 169 mln PLN" - przypomniano w komunikacie.

**KGL**

Spółka podała w komunikacie, że przychody grupy w okresie 1-3Q'18 wyniosły ok. 286 mln PLN (+9% r/r).

**Telestrada**

Spółka podała, że liczba aktywnych kart SIM na koniec września wynosiła 67,72 tys. szt.

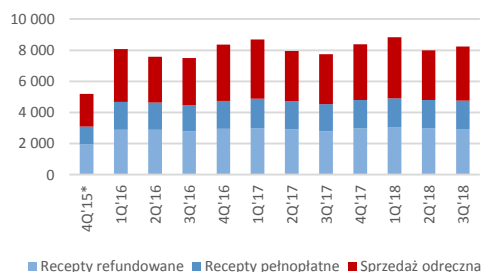
**Fasing**

Spółka podała szacunkowe jednostkowe dane finansowe za 1-3Q'18. Zgodnie z raportem przychody wyniosły 134,8 mln PLN (+43% r/r), EBIT był bliski 24,6 mln PLN (+68% r/r), a zysk netto podniósł się do 18,8 mln PLN.

**Rynek apteczny**

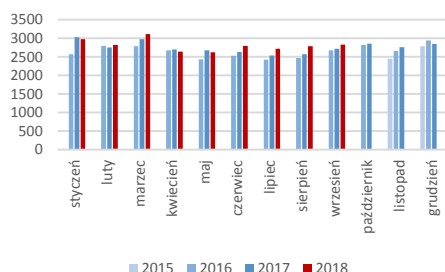
Rynek apteczny w Polsce wzrósł we wrześniu r/r o 4,0% do 2,822 mld PLN - poinformowała w raporcie firma badawcza PEX PharmaSequence. Obrót statystycznej apteki we wrześniu 2018 wyniósł 191 tys. PLN, był to wzrost o 5,8% względem analogicznego okresu 2017 roku. PEX podtrzymał prognozę, że na koniec 2018 r. wartość całego rynku farmaceutycznego wyniesie blisko 34 mld PLN, o 2,5% więcej niż w roku 2017.

**Sprzedaż na rynku aptecznym [mln PLN]**



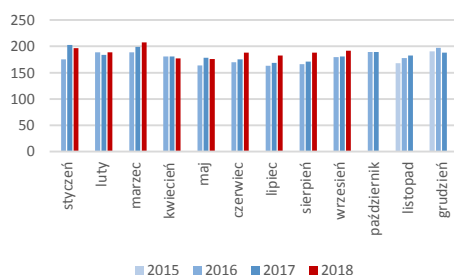
Źródło: Dom Maklerski BDM S.A., PEX

**Sprzedaż na rynku aptecznym – uj. miesięczne [mln PLN]**



Źródło: Dom Maklerski BDM S.A., PEX

**Przychód na 1 aptekę [tys. PLN]**



Źródło: Dom Maklerski BDM S.A., PEX

**Górnictwo**

PGG wprowadziła w postępowaniach przetargowych obowiązek składania ofert wyłącznie w formie elektronicznej, z wykorzystaniem kwalifikowanego podpisu elektronicznego. Przedstawiciele spółki podkreślają, że to kolejny krok w kierunku udzielania zamówień elektronicznych w PGG.

**Banki**

Wartość udzielonych przez banki kredytów konsumpcyjnych ogółem we wrześniu wzrosła m/m o 571,8 mln PLN i wyniosła 186.249,0 mln PLN - wynika z danych NBP. NBP podało również, że wartość udzielonych przez banki kredytów na nieruchomości dla gospodarstw domowych ogółem we wrześniu wzrosła w porównaniu z poprzednim miesiącem o 79,5 mln PLN i wyniosła 425.749,3 mln PLN.

**Konsorcjum Stali**

Według wstępnych jednostkowych danych spółka wypracowała w 3Q'18 ok. 481,4 mln PLN przychodów oraz 11,2 mln PLN zysku netto.

Spółka zmieniła datę publikacji raportu za 3Q'18 z dn. 15 listopada na 31 października br.



<b>KGHM</b>	<p>Sprzedaż miedzi płatnej w grupie we wrześniu 2018 roku wyniosła 60,4 tys. ton i była wyższa r/r o 12%. Produkcja miedzi płatnej w grupie wyniosła w tym czasie 57,4 tys. ton, co oznacza wzrost r/r o 3%.</p> <p>Produkcja srebra przez grupę KGHM we wrześniu wyniosła 124 tony, co oznacza wzrost r/r o 28%. W komunikacie podano, że poprawę zanotowano w zakresie aktywów polskich, jak i zagranicznych. Sprzedaż srebra we wrześniu wyniosła 135,9 ton i była większa o 125% w porównaniu do września 2017 roku.</p> <p>Produkcja TPM przez grupę KGHM wyniosła 15,8 tys. troz., czyli spadła r/r o blisko 30 %, co - jak podano - jest przede wszystkim skutkiem niższej produkcji złota w KGHM Polska Miedź i KGHM International. Sprzedaż TPM wyniosła 18 tys. troz i była mniejsza r/r o 27%.</p> <p>Produkcja molibdenu wyniosła 0,8 mln funtów i kształtowała się na poziomie porównywalnym do zrealizowanego we wrześniu 2017 r. Sprzedaż molibdenu wyniosła 1,6 mln funtów i była mniejsza o 20 proc. w porównaniu do września 2017 roku.</p>
<b>Rynek kapitałowy</b>	<p>Grupa Generali przejmie od Union Asset Management Holding 100% akcji Union Investment TFI - poinformowało Generali w komunikacie prasowym. Finalizacja transakcji planowana jest na pierwszą połowę 2019 roku.</p>
<b>PGNiG</b>	<p>Walne zgromadzenie PGNiG wprowadziło zmiany do statutu, mające na celu umożliwienie wypłaty akcjonariuszom zaliczki na poczet przewidywanej dywidendy na koniec roku obrotowego - poinformowała spółka w uchwałach po poniedziałkowym NWZ.</p>
<b>PKO BP</b>	<p>KNF zaleca PKO BP utrzymywanie na poziomie jednostkowym bufora kapitałowego związanego z walutowymi kredytami hipotecznymi w wysokości 0,47 pkt. proc. ponad wartość łącznego współczynnika kapitałowego - podał bank w komunikacie. Wcześniej dodatkowy wymóg wynosił 0,66 pkt. proc.</p>
<b>BOŚ</b>	<p>KNF zaleca Bankowi Ochrony Środowiska utrzymywanie dodatkowego bufora kapitałowego dla zabezpieczenia ryzyka związanego z kredytami walutowymi na poziomie 0,52 pkt. proc. ponad wartość łącznego współczynnika kapitałowego - podał bank w komunikacie. Wcześniej dodatkowy wymóg wynosił 0,92 pkt. proc.</p>
<b>Energetyka</b>	<p>Eksperti związani z Konfederacją Lewiatan pracują nad specustawą, która ma pomóc w budowie farm wiatrowych na morzu. - Rzeczpospolita</p>
<b>Cloud Technologies</b>	<p>Przejęcie Cloud Technologies z New Connect na GPW możliwe będzie po odbudowie wyników oraz kursu akcji. - Parkiet</p>
<b>OT Logistics</b>	<p>OT Logistics chce w listopadzie wyemitować nową serię obligacji. - Parkiet</p>
<b>Ultimate Games</b>	<p>Ultimate Games chce wejść na rynek główny GPW w I połowie 2019 roku. - Parkiet</p>
<b>Branża meblarska</b>	<p>Polski przemysł meblarski nie osiągnie takich wyników, jakich się niedawno spodziewał z powodu zauważalnego spowolnienia w Niemczech. – Puls Biznesu</p>
<b>Handel</b>	<p>Bać-Pol chce pozyskać inwestora, który sfinansuje rozwój sieci detalicznej. – Puls Biznesu</p>
<b>Vantage</b>	<p>Spółka zależna Vantage Development zawarła z IKI Poland przedwstępny warunkową umowę sprzedaży budynku biurowo-usługowego Delta 44 we Wrocławiu za 28,7 mln PLN netto.</p>
<b>Krezus</b>	<p>Zarząd grupy poinformował, że w dniu 22 października do spółki wpłynęła rezygnacja Jacka Ptaszka z pełnienia funkcji prezesa zarządu.</p>
<b>Gazownictwo</b>	<p>Powstanie Nord Stream 2 bez wątplenia stanowi niebezpieczeństwo dla Ukrainy, Słowacji i stanowiłoby niebezpieczeństwo energetyczne dla Polski, gdyby nie nasze działania zapobiegawcze - powiedział prezydent Andrzej Duda w rozmowie z Polskim Radiem.</p>

Źródło: Dom Maklerski BDM S.A., spółki, PAP