

Redaktor wydania: Adrian Górniak

**KOMENTARZ PORANNY**

**Warszawa gra po swojemu**

Ostatni tydzień listopada nie zaczął się najlepiej na GPW. Mimo dobrego otwarcia (i dalszego wsparcia ze strony rynków zagranicznych) WIG20 systematycznie się osuwał. Sesja zakończyła się na poziomie 2213,6 pkt. Dla inwestorów ważniejsze w przypadku naszego rynku było spojrzenie w kierunku ponownej eskalacji konfliktu na linii Rosja-Ukraina, natomiast na zachodnich parkietach większa uwaga skupiła się na postępach w sprawie Brexitu. Warto także pamiętać o relatywnej sile warszawskiego parkietu w poprzednim tygodniu. DAX kończył wczorajszy dzień 1,5% wzrostem. Dość podobnie było na Wall Street, gdzie S&P500 finiszował na 1,6% plusie. Spoglądając technicznie obecnie wsparciem dla WIG20 pozostaje rosnąca linia krótkoterminowego trendu, którą można zaczepić o dołek z końca października. Do potwierdzenia ostatniego ruchu byki potrzebowałyby natomiast udanego przetestowania 2300 pkt, gdzie zatrzymała się ostatnia fala wzrostowa. W tym tygodniu dobiega końca sezon wyników za 3Q'18 na GPW. Kalendarium makroekonomiczne jest dziś raczej ubogie w ważniejsze publikacje. Z USA pojawi się indeks cen domów S&P/Case-Shiller oraz indeks zaufania konsumentów Conference Board, natomiast na krajowym podwórku poznamy stopa bezrobocia za październik.

Krzysztof Pado

**SKRÓT INFORMACJI ZE SPÓŁEK**

- **PKP Cargo:** Rada nadzorcza spółki zatwierdziła strategię grupy na lata 2019-23;
- **Orbis:** Accor wezwał do sprzedaży 21,8 mln akcji spółki po cenie 87 PLN/sztukę;
- **Forte:** finalne wyniki za 3Q'18 [komentarz BDM];
- **Alior:** NWZ banku zdecydowało o nabywaniu/zbywaniu aktywów o wartości powyżej 100 mln PLN;
- **CCC:** Grupa szacuje synergie kosztowe po transakcji z HRG na ponad 10 mln EUR rocznie od '20;
- **GetBack:** Nadzorca sądowy proponuje obligatariuszom spłatę 33% lub 24% należności;
- **CI Games:** Spółka chce wydać do końca 3Q'18 ok. 31 mln PLN na produkcję gier;
- **CDRL:** Spółka chce kupić 90% udziałów w sieci sklepów dziecięcych na Białorusi za 6,4 mln USD;
- **Pamapol, Wadex, Pragma Faktoring:** Wyniki 3Q'18.

**WYKRES DNIA**

Indeks ukraińskich spółek notowanych na GPW stracił wczoraj prawie 6% i był najgorszym indeksem na warszawskim parkiecie.

**WIG-Ukraina (daily)**



Źródło: Dom Maklerski BDM S.A., Bloomberg

**Notowania: poniedziałek, 26 listopada 2018**

	Wartość	Zmiana	
		1D	YTD
WIG20	2 213,6	-0,5%	-10,1%
WIG30	2 514,8	-0,7%	-11,0%
mWIG40	3 848,3	-0,9%	-20,6%
sWIG80	10 830,9	-0,1%	-25,8%
WIG	56 472,2	-0,6%	-11,4%
WIG Banki	7 370,2	-0,4%	-13,1%
WIG Bud	1 911,3	-0,4%	-32,2%
WIG Chemia	9 232,2	-1,3%	-39,7%
WIG Dew	2 041,6	1,0%	-7,1%
WIG Energia	2 698,8	0,7%	-9,8%
WIG IT	2 039,2	-0,8%	-0,1%
WIG Media	4 416,9	0,3%	-7,8%
WIG Paliwa	7 365,3	-0,6%	3,1%
WIG Spoż	3 565,9	-3,4%	-1,7%
WIG Surowce	3 410,3	-3,3%	-22,4%
WIG Telco	591,9	-0,8%	-20,6%
DAX	11 354,7	1,4%	-12,1%
CAC40	4 995,0	1,0%	-6,0%
BUX	39 598,3	0,6%	0,6%
S&P500	2 673,5	1,6%	0,0%
DJIA	24 640,2	1,5%	-0,3%
Nasdaq Comp	7 081,9	2,1%	2,6%
Bovespa	85 546,5	-0,8%	12,0%
Nikkei225	21 952,4	0,6%	-3,6%
S&P/ASX 200	5 728,3	1,0%	-5,6%
Złoto	1 222,5	-0,1%	-6,4%
Miedź	6 207,0	-0,8%	-14,4%
Ropa WTI	51,6	2,4%	-10,6%
EUR/PLN	4,30	0,1%	2,9%
USD/PLN	3,79	0,1%	8,8%
CHF/PLN	3,80	0,0%	6,3%
EUR/USD	1,13	0,0%	-5,5%
USD/JPY	113,5	0,5%	0,7%

**FW20**

	Wartość	Zmiana	
Kurs otwarcia	2 243	6	0,27%
Kurs zamknięcia	2 217	-13	-0,58%
Kurs min.	2 205	-8	-0,36%
Kurs max.	2 251	9	0,40%
Wolumen obrotu	14 103	5 064	56,02%
Otwarte pozycje	50 864	-275	-0,54%

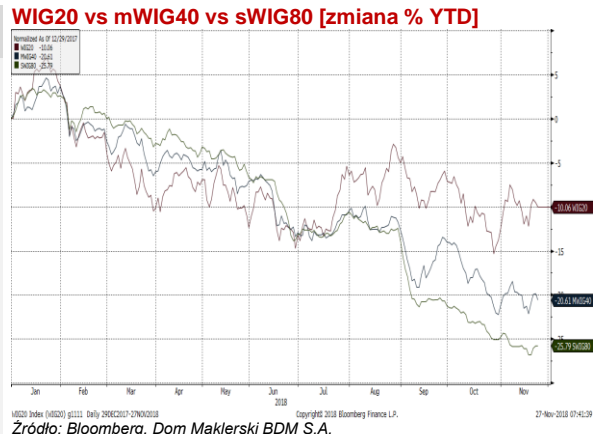
**Indeksy GPW**

Indeks	Open	Low	High	Close	1D	Obrót
WIG20	2 229,64	2 202,37	2 245,08	2 213,57	-0,5%	464
WIG30	2 548,04	2 504,37	2 553,67	2 514,83	-0,7%	554
MWIG40	3 892,87	10 789,86	10 894,07	3 848,32	-0,9%	120
SWIG80	10 878,14	3 836,29	3 920,25	10 830,88	-0,1%	16
WIG-PL	57 959,85	57 436,59	57 959,85	57 558,53	-0,5%	604
WIG	57 070,53	56 271,69	57 255,14	56 472,16	-0,6%	611

**WIG20**

	Close	MC	1D	YTD
Alior	50,00	6 528	-2,9%	-37,1%
CCC	194,00	7 987	3,7%	-31,9%
CD Projekt	138,90	13 351	-0,9%	43,2%
Cyfrowy P.	22,60	14 454	0,4%	-9,1%
Energia	9,32	3 859	0,6%	-26,8%
Eurocash	17,30	2 408	0,6%	-34,6%
JSW	67,30	7 902	-7,2%	-30,1%
KGHM	88,10	17 620	-2,0%	-20,8%
Lotos	76,00	14 050	-0,6%	31,7%
LPP	7 650,00	14 171	-4,1%	-14,1%
mBANK	400,00	16 935	-0,5%	-14,0%
Orange	4,89	6 417	-0,4%	-15,5%
Pekao	105,50	27 691	1,2%	-18,5%
PGE	12,02	22 475	0,7%	-0,2%
PGNIG	6,28	36 288	0,2%	-0,2%
PKN Orlen	101,20	43 284	-0,9%	-4,5%
PKOBP	39,72	49 650	-0,4%	-10,4%
PZU	41,40	35 750	0,2%	-1,8%
Santander Polska	351,00	35 833	-0,2%	-11,4%
Tauron	2,20	3 856	1,4%	-27,9%

mWIG40					WIG20 vs mWIG40 vs sWIG80 [zmiana % YTD]				
	Close	MC	1D	YTD	Close	MC	1D	YTD	
11 bit	266,00	608	-2,2%	34,3%	ING BSK	179,80	23 392	-1,2%	-12,5%
Amica	110,20	857	1,1%	-12,4%	Inter Cars	198,40	2 811	1,8%	-36,0%
Amrest	37,15	8 156	-0,8%	-9,4%	Kernel	52,80	4 326	-4,9%	11,1%
Asseco PL	47,28	3 924	-0,3%	7,5%	Kęty	331,50	3 164	0,2%	-19,0%
Azoty	32,06	3 180	-0,9%	-53,9%	Kruk	169,00	3 192	0,3%	-35,4%
Benefit Sys.	780,00	2 230	0,0%	-33,3%	LC Corp	2,71	1 213	3,0%	-1,5%
Bogdanka	54,90	1 867	-2,8%	-18,1%	Livechat	27,70	713	1,1%	-30,6%
Boryszew	4,70	1 128	-0,4%	-49,0%	Mabion	87,00	1 194	3,2%	-22,9%
Budimex	116,20	2 967	-1,2%	-45,2%	Millennium	9,15	11 100	-2,6%	2,3%
CI Games	0,76	115	-5,0%	-26,2%	Netia	4,70	1 577	0,9%	-12,6%
Ciech	40,88	2 154	-2,1%	-28,9%	Orbis	75,80	3 493	4,1%	-18,1%
Comarch	159,50	1 297	-0,9%	-16,1%	Pfleiderer	31,80	2 057	0,6%	-5,8%
Dino	83,50	8 186	-3,5%	6,0%	PKP Cargo	39,85	1 785	0,4%	-27,7%
Enea	10,54	4 653	1,0%	-8,3%	PLAY	15,60	3 961	-5,7%	-53,9%
Famur	5,50	3 161	0,4%	-11,3%	PlayWay	139,50	921	6,1%	114,6%
Forte	20,80	498	-1,0%	-58,4%	Polimex	2,89	684	1,0%	-28,3%
GetinNoble	0,34	343	-8,1%	-79,0%	Sanok	28,40	763	-1,0%	-37,9%
GPW	35,65	1 496	-3,5%	-24,1%	Stalprodukt	326,00	1 819	-1,1%	-35,4%
GTC	8,50	4 110	0,0%	-13,3%	Wawel	834,00	1 251	0,2%	-19,1%
Handlowy	69,40	9 068	0,3%	-15,2%	WP.PL	50,00	1 447	0,0%	3,1%



**FW20**



Źródło: Bloomberg, Dom Maklerski BDM S.A.

**WIG20**



Źródło: Bloomberg, Dom Maklerski BDM S.A.

INFORMACJE ZE SPÓLEK

PKP Cargo

Rada Nadzorcza spółki zatwierdziła wczoraj strategię grupy na lata 2019-2023. Główne założenia:

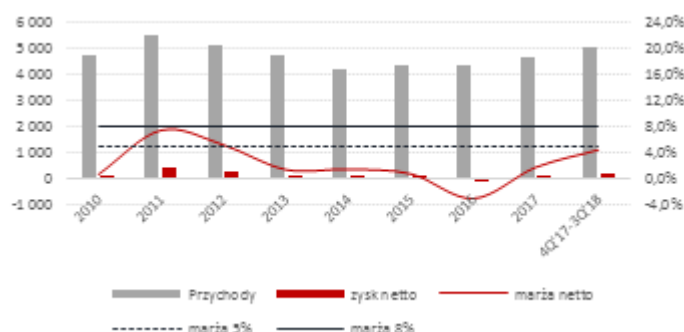
- pozycja nr 1 w obszarze "Trójmorza" i na trasach Nowego Jedwabnego Szlaku na obszarze Unii Europejskiej pod względem pracy przewozowej oraz przewiezionej masy do 2023 roku i wzmocnienie pozycji w latach 2023-2038,
- 65% udział w polskim rynku towarowych przewozów kolejowych do 2023 roku mierzony pracą przewozową,
- coroczny wzrost efektywności operacyjnej mierzony wskaźnikami KPI,
- utrzymanie tempa wzrostu ceny akcji wyższego od wzrostu wartości WIG30,
- coroczny zysk netto na poziomie minimum 5% przychodów od 2019 roku i minimum 8% przychodów od 2023 roku.

Osiągnięcie celów strategicznych ma być oparte na realizacji 13 inicjatyw strategicznych uszeregowanych w trzech filarach:

- wzrost (m.in. organiczny i nieorganiczny na rynku krajowym, skoordynowana ekspansja zagraniczna),
- efektywność operacyjna (m.in. optymalizacja procesów przewozowych oraz zarządzania majątkiem + modernizacja i optymalizacja zasobów taborowych i procesów utrzymaniowych),
- efektywność organizacyjna (m.in. optymalizacja procesów decyzyjnych).

*BDM: Cele wynikowe zawarte w strategii są ambitne, jeśli spoglądamy na nie w dłuższym terminie. Działalność spółki jest dość podatna na cykl koniunkturalny. Rentowność netto na poziomie 5% spółka była poprzednio w stanie osiągnąć w latach 2011-12. W 2018 powinna ona zamknąć się w przedziale 4-5% (za ostatnie 4Q wynosi ona 4,4%, a po 1-3Q'18 wynosi 5,1%, ale 4Q'18 będzie prawdopodobnie dość mocno dociążony przez koszty pracownicze - pełny efekt ostatnie podwyżki + dodatkowe premie). Dojście do 8% rentowności netto jak rozumiemy ma być możliwe m.in. dzięki wzrostowi organicznemu i akwizycjom oraz zwiększeniu efektywności (m.in. modernizacja taboru). Spółka nie podała jednak żadnych założeń dotyczących nakładów inwestycyjnych oraz kapitałowych. Zakładamy, że część efektów optymalizacyjnych uda się osiągnąć po prowadzonej obecnie modernizacji głównych szlaków kolejowych (która powinna zakończyć się właśnie w okolicach 2023 roku, biorąc pod uwagę, że spora część przetargów z obecnej perspektywy unijnej nie została jeszcze rozstrzygnięta).*

Skonsolidowane wyniki PKP Cargo za ostatnie lata [mln PLN]



Źródło: DM BDM S.A., spółki

Orbis

Accor wezwał do sprzedaży 21,8 mln akcji Orbisu, stanowiących 47,3% akcji i głosów, po 87 PLN za sztukę. Accor w wyniku wezwania chce mieć 100 proc. akcji Orbisu i wycofać spółkę z GPW.

Przyjmowanie zapisów rozpocznie się 17 grudnia 2018 roku i potrwa do 18 stycznia 2019 roku. Planowana data transakcji nabycia akcji na GPW to 23 stycznia, rozliczenie transakcji ma nastąpić 28 stycznia 2019 roku.

CCC

Grupa szacuje synergie kosztowe po transakcji z HR Group na ponad 10 mln EUR rocznie od 2020 roku (łącznie dla obu spółek). Synergie dotyczyć miałyby zakupów marek własnych i wykorzystania skali i zdolności CCC (HRG zamawia ok. 10 mln par butów marek własnych rocznie). CCC podało, że pierwsze zakupy poprzez CCC będą na potrzeby sezonu jesień/zima 2019 (szacowane ok. 1,5 mln par). Spodziewana oszczędność dla HRG ma wynieść ponad 10 proc. Docelowo większość zakupów miałyby być realizowana poprzez CCC.

Synergie miałyby też wynikać ze wspólnych zakupów obu grup w przypadku marek obcych (HRG zamawia ok. 5 mln par butów marek obcych rocznie).

Transakcja miałyby też poprawić warunki najmu powierzchni. Spółki miałyby znacząco większą siłę przetargową w negocjacjach z wynajmującymi w Niemczech, Austrii, Szwajcarii (szczególnie warunki zamknięć / optymalizacji sieci).

**Forte**

Spółka opublikowała raport za 3Q'18

**Wybrane dane finansowe [mln PLN]**

	3Q'17	3Q'18	zmiana r/r	3Q'18 szac.	3Q'18P BDM*	różnica	3Q'18P konsens.*	różnica
Przychody	267,8	256,3	-4,3%	256	287,9	-11,0%	277,1	-7,5%
Wynik brutto na sprzedaży	93,1	87,3	-6,2%		98,8	-11,6%		
EBITDA	30,1	27,3	-9,1%	27,3	35,1	-22,0%	40,4	-32,3%
EBIT	23,0	14,4	-37,3%	14,4	23,9	-39,8%	28,2	-48,9%
Zysk brutto	15,6	15,5	-1,0%		19,8	-21,7%		
Zysk netto	11,3	14,9	32,1%		16,0	-7,2%		
Marża zysku brutto ze sprzedaży	34,8%	34,1%			34,3%			
Marża EBITDA	11,2%	10,7%		10,7%	12,2%		14,6%	
Marża EBIT	8,6%	5,6%		5,6%	8,3%		10,2%	
Marża zysku netto	4,2%	5,8%			5,6%			
P/E 12m		11,6						
EV/EBITDA 12m		10,2						

*Źródło: BDM, spółka, \*- prognozy sprzed szacunków spółki.*

*BDM: wyniki zgodne z wcześniejszymi szacunkami (EBITDA -22% od naszych pierwotnych oczekiwań). CFO na poziomie 30 mln PLN, CAPEX 35 mln PLN. W rezultacie dług netto kształtuje się na zbliżonym q/q poziomie 638 mln PLN i rośnie w relacji do słabnącej EBITDA z 5,6x do 5,8x. Spółka informuje, że 23.11 podpisała kolejne aneksy z bankami (ING) zmieniające dopuszczalne wskaźniki zadłużenia (we wrześniu z PKO). Dodatkowo spółka poręczyła do kwoty ok. 75 mln PLN kredyt spółki Forte Brand (ta, która posiada certyfikaty SEZAM FIZ z ok. 2 mln akcji Forte po 76,5 PLN/akcję).*

*W komentarzu do wyników spółka wskazuje, m.in. na niższą od oczekiwań efektywność fabryki płyt wiórowych (nieplanowane postoje). Sprzedaż zewnętrzna płyty (w pozycji materiały) wyniosła w 3Q'18 8,3 mln PLN vs 5,6 mln PLN w 2Q'18.*

*Konferencja z zarządem dziś o 10:00 (Sheraton).*

**Alior**

Akcjonariusze banku na poniedziałkowym NWZ zdecydowali o zmianach w statucie banku oraz możliwości nabywania i zbywania udziałów lub akcji innej spółki o wartości powyżej 100 mln PLN.

Filip Gorczyca zrezygnował z funkcji członka zarządu Alior Banku z dniem 31 stycznia 2019 r. Jednocześnie rada nadzorcza banku powołała w skład zarządu na stanowiska wiceprezesów Tomasza Biłousa, Seweryna Kowalczyka, Dariusza Szweda i Marka Rafała Szcześniaka.

**GetBack**

Nadzorca sądowy GetBacku w sporządzonych w porozumieniu z radą wierzycieli i kuratorem dla obligatariuszy propozycjach układowych zakłada spłacenie głównych wierzycieli, w tym obligatariuszy oraz kredytodawców w 33%, a jeżeli dojdzie do porozumienia z inwestorem poziom spłaty wyniesie 24%.

Powołanie zespołu w Kancelarii Premiera, który pomoże w odzyskaniu środków zainwestowanych w obligacje GetBack, postuluje Stowarzyszenia Poszkodowanych Obligatariuszy GetBack.

Prezes Stowarzyszenia Artiom Bujan mówił w poniedziałek przed spotkaniem z przedstawicielami Kancelarii Prezesa Rady Ministrów, że stowarzyszenie chce złożyć 11-punktowy plan, "który dotyczy odbudowy zaufania i stabilizacji sektora finansowego, a także pomocy poszkodowanym w aferze GetBack". "Postulować będziemy, by w KPRM powstał zespół społeczny z udziałem Stowarzyszenia, który mógłby przyczynić się do rozwiązania tej afery i odzyskania pieniędzy zainwestowanych przez wielu obywateli" - wyjaśnił.

**Plast-Box**

Grupa zawarła warunkową umowę nabycia 100% udziałów spółki Stark Partner oraz Stark Partner Nieruchomości za 22,5 mln PLN.

**Braster**

Akcjonariusze spółki podczas poniedziałkowego NWZ nie głosowali uchwały o emisji ponad 23 mln akcji serii K z powodu braku quorum.

Aviva Otwarty Fundusz Emerytalny Aviva Santander sprzedał wszystkie posiadane dotąd akcje Brastera. Przed zawarciem i rozliczeniem transakcji fundusz posiadał 5,01% kapitału zakładowego spółki.

**Atal**

Deweloper wprowadził do sprzedaży drugi etap poznańskiej inwestycji Apartamenty Milczańska, w ramach którego powstanie budynek z 138 mieszkaniami oraz 7 lokalami usługowymi.

**Atal – projekty wprowadzone do oferty w '18**

Lp.	Nazwa	Liczba lokali	Lokalizacja	W ofercie	Przekazania
1	Przystań Letnica	149	Gdańsk	1Q'18	1Q'20
2	Kliny Zacisze, e. 1	92	Kraków	1Q'18	4Q'19
3	Krakowska 37	266	Wrocław	1Q'18	1Q'20
4	Pomorska Park, e.3	222	Łódź	2Q'18	1Q'20
5	Rezydencja Chwaliszewo	106	Poznań	2Q'18	2Q'20
6	Osiedle Warszawa, e. 2	130	Warszawa	2Q'18	1Q'20
7	Nowy Brynów, e. 2	142	Katowice	3Q'18	4Q'20
8	Modern Tower	291	Gdynia	3Q'18	4Q'21
9	Nowe Miasto Różanka, e. 4	135	Wrocław	4Q'18	1Q'21
10	Kliny Zacisze, e. 2	155	Kraków	4Q'18	2Q'20
11	Nowa Grochowska, e. 1	159	Warszawa	4Q'18	3Q'20
12	Warta Tower, e. 1	367	Poznań	4Q'18	4Q'21
13	Ap. Milczańska, e. 2	145	Poznań	4Q'18	3Q'20

*Źródło: Dom Maklerski BDM S.A., spółka*

**Techmadex**

Oferta konsorcjum w składzie z Techmadex o wartości 35,4 mln PLN netto została wybrana jako najkorzystniejsza w przetargu na serwis systemów pomocniczych na tłoczniach gazu, ogłoszonym przez EuRoPol Gaz. Na Techmadex przypada kwota 18,1 mln PLN.

**CI Games**

Deweloper gier planuje wydać około 30,6 mln PLN na produkcję gier i działalność wydawniczą do końca trzeciego kwartału 2019 roku. Firma oczekuje, że do tego czasu jej środki finansowe zmniejszą się do 7,4 mln PLN z 39,1 mln PLN obecnie, a dalsza działalność będzie finansowana z wpływów z nowej części gry "Sniper". Wydatki ze środków własnych spółki mają być związane z produkcją gry "Sniper Ghost Warrior Contracts" oraz nowymi tytułami w ramach działalności wydawniczej, a nakłady finansowane kredytem mają objąć głównie produkcję "Lords of the Fallen 2" oraz wydatki na zewnętrznych podwykonawców "Sniper Ghost Warrior Contracts".

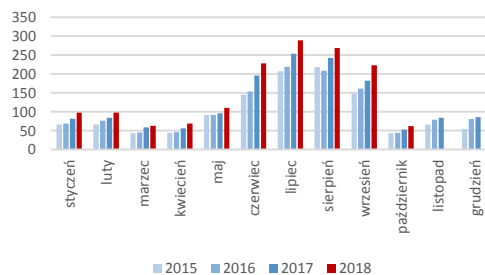
CI Games prognozuje przychody z dystrybucji cyfrowej na poziomie 3,26 mln PLN w 4Q'18 przy poniesionych nakładach finansowych ogółem wynoszących 11,5 mln PLN.

"Przedstawiona prognoza obejmuje wyłącznie wpływy ze sprzedaży cyfrowej dotychczasowego portfolio grupy CI Games i nie obejmuje wpływów ze sprzedaży gry 'Sniper Ghost Warrior Contracts', nowych gier wydawanych w ramach działalności wydawniczej grupy CI Games, ani ze sprzedaży gier z dotychczasowego portfolio grupy CI Games wydanych na nośnikach fizycznych" - czytamy w komunikacie.

**Rainbow**

Spółka wypracowała w październiku ok. 61,8 mln PLN przychodów, co oznacza wzrost r/r o 18%.

**Rainbow – sprzedaż miesięczna [mln PLN]**



*Źródło: Dom Maklerski BDM S.A., spółka*

**Quercus**

Marcin Petelski na początku 2019 roku uruchomi autorski fundusz Alphasat FIZ w Quercus TFI, fundusz, który będzie prowadził politykę absolutnej stopy zwrotu.

**PGNiG**

Grupa rozpoczęła projekt badawczo-rozwojowy ELIZA. Spółka chce wytwarzać wodór z odnawialnych źródeł energii metodą elektrolizy, a następnie załaczając go do magazynów gazu.

<b>Sygnity</b>	Spółka, w ramach przeprowadzonej subskrypcji prywatnej, zawarła z ośmioma akcjonariuszami umowy objęcia łącznie 7,5 mln akcji serii AA, po cenie 2,30 PLN za akcję.
<b>Dino</b>	Eryk Bajer, członek rady nadzorczej, nabył w dn. 22 listopada 1,2 tys. akcji spółki po średniej cenie 87,47 PLN/walor.
<b>ZREMB Chojnice</b>	Według szacunkowych danych za 1-3Q'18 grupa wypracowała ok. 23,3 mln PLN przychodów, ok. 1,3 mln PLN EBITDA oraz 2,2 mln PLN zysku netto.
<b>Bytom</b>	Spółka zmieniła datę publikacji raportu za 3Q'18 z dn. 29. listopada na 28 listopada.
<b>Nestmedic</b>	Grupa podpisała umowę dystrybucyjną z nigeryjską firmą Health Cross Global Medical Solutions na dystrybucję systemu telemedycznego Pregnabit w Nigerii.
<b>Orbis</b>	Grupa Hotelowa Orbis zawarła umowę warunkową o zarządzanie hotelem Mercure z UBM Development AG. Hotel Mercure Katowice City Center zostanie otwarty w 2020 roku. Nowo wybudowany hotel zaferuje 268 pokoi, restaurację Winestone, zaplecze konferencyjne, centrum fitness oraz parking podziemny. Hotel Mercure Katowice City Center położony będzie przy ulicy Młyńskiej obok centrum handlowego Galeria Katowicka.
<b>BAH</b>	British Automotive Polska (BAP) zawarła umowę dilerską i serwisową Jaguar i Land Rover z Folwark Samochodowy (FS) z siedzibą w Kielcach.
<b>Infoscan</b>	Grupa utworzyła spółkę zależną - ScanLink Medical, w której będzie prowadzony podmiot leczniczy specjalizujący się w diagnostyce zaburzeń oddychania podczas snu. Zarząd oczekuje, że ScanLink Medical uzyska status podmiotu leczniczego w ciągu najbliższych tygodni i wówczas przeprowadzi on pierwsze badania.
<b>Budimex</b>	Spółka podała, że w Elektrowni Turów przeprowadzono próbę ciśnieniową kotła nowego bloku energetycznego. Próbie poddano kocioł właściwy wraz z układem przegrzewu pierwotnego oraz układ przegrzewu wtórnego.
<b>Serinus</b>	Spółka podała, że zakończyła budowę zakładu przetwarzania gazu Moftinu w Rumunii, ale czeka nadal na instalację dwóch modułów.
<b>Alchemia</b>	Akcjonariusze spółki złożyli, w ramach realizowanego przez spółkę skupu akcji własnych, osiemnaście ofert sprzedaży obejmujących łącznie 6,7 mln. Łączna cena za akcje wyniosła 32 mln PLN. Planowanym dniem rozliczenia transakcji jest 30 listopada 2018 roku.
<b>PKN Orlen</b>	Anwil z grupy PKN Orlen rozważa rozbudowę zdolności produkcyjnych chlorku winylu. Spółka ogłosiła postępowanie na opracowanie studium wykonalności dla modernizacji wytwórni tego związku. Oferty w postępowaniu można składać do 7 grudnia. Termin wykonania studium został określony na 30 kwietnia 2019 roku.
<b>ZE PAK</b>	Spółka otrzymała zgodę rady nadzorczej na budowę farmy fotowoltaicznej o przewidywanej mocy ok. 70 MWp. Spodziewany koszt inwestycji wraz z układem wyrowadzenia mocy ma wynieść około 200 mln PLN.
<b>CDRL</b>	Spółka uzgodniła warunki nabycia za 6,4 mln USD 90% udziałów spółki Handlowo – Przemysłowa Grupa West Ost Union, posiadającej na Białorusi 46 sklepów z artykułami dla dzieci. CDRL podało, że roczne przychody przejmowanej firmy wynoszą ponad 65 mln USD, a EBITDA ponad 2 mln USD. Grupa zamierza sfinansować transakcję ze środków własnych lub przy wykorzystaniu zewnętrznych źródeł finansowania, w tym z emisji obligacji.
<b>Grupa Azoty</b>	Grupa nabyła 25 tys. udziałów, stanowiących 100% kapitału zakładowego niemieckiej spółki Goat TopCo za 226,6 mln EUR.
<b>Wadex</b>	W 3Q'18 spółka wypracowała ok. 7,2 mln PLN przychodów, ok. 0,9 mln PLN EBIT i 0,7 mln PLN zysku netto.
<b>Ciech</b>	Krzysztof Szlaga złożył rezygnację z zasiadania w zarządzie grupy ze skutkiem natychmiastowym.
<b>Pamapol</b>	W 3Q'18 spółka wypracowała ok. 126,9 mln PLN przychodów, ok. 2,4 mln PLN EBIT i 0,6 mln PLN zysku netto.
<b>Pragma Faktoring</b>	W 3Q'18 spółka wypracowała ok. 9,5 mln PLN przychodów, ok. 3,5 mln PLN EBIT i 0,9 mln PLN zysku netto.

<b>Altus</b>	Piotr Osiecki, były szef Altus TFI i były członek zarządu Altus TFI Jakub Ryba mogą opuścić areszt - orzekł w poniedziałek warszawski sąd okręgowy. Prokuratura zapowiada, że złoży zażalenie na decyzję sądu.
<b>Handel</b>	Nielsen: E-zakupy spożywcze i chemiczne będą odpowiadać za 1,6-2,2% rynku w 2022 r. wobec 1% obecnie. - Rzeczpospolita
<b>Ergis</b>	Jedną z opcji rozważanych przez Ergis jest opuszczenie GPW; decyzja do końca 2019 r. - Parkiet
<b>Rynek kapitałowy</b>	Borys: PFR rozpocznie w grudniu przygotowania do tworzenia PPK. – Dziennik Gazeta Prawna
<b>Nieruchomości</b>	W Polsce jest już prawie 1,2 mln mkw. parków handlowych; ich udział w ogólnej podaży w sektorze handlowym z roku na rok nieznacznie rośnie. – Puls Biznesu

Źródło: Dom Maklerski BDM S.A., spółki, PAP