

Redaktor wydania: Krzysztof Pado

**KOMENTARZ PORANNY**

**USA ponownie w centrum uwagi**

Uwaga inwestorów była i jest obecnie najmocniej skoncentrowana na wydarzeniach dot. USA. Wczoraj po południu wystąpienie miał Jerome Powell, który stwierdził, że stopy procentowe znajdują się blisko neutralnego poziomu. W reakcji na te słowa amerykańskie indeksy zanotowały silne zwyżki (DJIA +2,5%, Nasdaq +3%). Co ciekawe z ust prezydenta Trumpa padają kolejne negatywne opinie nt. szefa FED. Dodatkowo Rezerwa Federalna przedstawiła raport nt. stabilności sektora finansowego (jako główne ryzyka wskazano m.in. rosnące zadłużenie korporacyjne, apetyt na ryzykowne aktywa, problemy Chin oraz Brexit). Udany dzień zanotował także warszawski parkiet – WIG20 zyskał 1,9%, nad kreską znalazły się również MiS-ie. Znacznie bardziej stonowane nastroje panowały w Europie, gdzie główne indeksy nie wykonały większych ruchów. W dzisiejszym kalendarium makro czekają nas odczyty koniunktury w eurolandzie oraz szereg wystąpień szefów lokalnych oddziałów FED. Jednak tak naprawdę to, co obecnie najbardziej interesuje rynki, to zaczynający się jutro szczyt G20, podczas którego ma dojść do spotkania Trumpa i Xi Jinpinga. Poranne nastroje są mieszane – rosną futures na DAX (+0,6%), na minusie są z kolei kontrakty na indeksy za oceanem.

Adrian Górniak

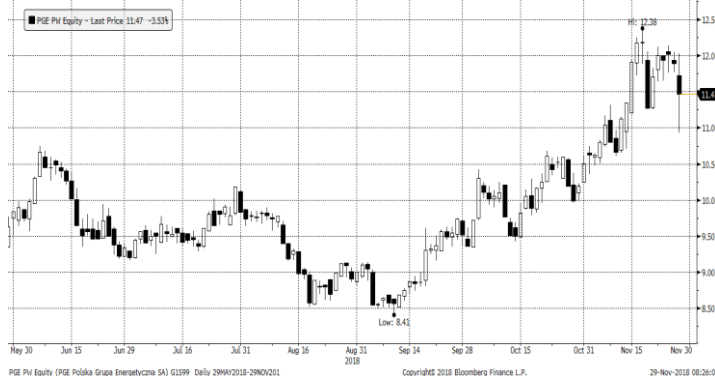
**SKRÓT INFORMACJI ZE SPÓŁEK**

- **PGE:** Spółka chce nabyć pozostałe 30% PGE EJ1;
- **Energetyka:** Sprzedawcy energii wnoszą o średnio ponad 30% podwyżkę w taryfie G w 2019 - URE
- **GNB:** Luka kapitałowa Getin Noble Banku pod koniec IX wyniosła około 900 mln PLN-zarząd;
- **GNB/Idea Bank:** Getin Noble Bank nadal rozważa fuzję z Idea Bankiem;
- **Idea Bank:** Bank planuje podwyższyć fundusze własne;
- **Kernel:** Spółka miała 75,5 mln USD zysku netto w 1Q'18/19 vs 22,8 mln USD rok temu;
- **Forte:** Forte planuje w 2019 roku skoncentrować się głównie na poprawie rentowności;
- **Getin Holding:** Zysk netto w 3Q'18 na poziomie 14 mln PLN;
- **Herkules, Auto Partner, Maxcom, Worl Service:** Wyniki 3Q'18;
- **Bytom:** GPW zawiesi notowania akcji Bytomia od 29 listopada;
- **MS Warszawa:** Lekko ujemny EBIT w 3Q'18 [tabela BDM];
- **Dekpol:** Słabszy EBIT r/r w 3Q'18 [komentarz BDM- zaległy];
- **Mirbud:** Wyższe przychody, porównywalna r/r EBITDA w 3Q'18 [komentarz BDM- zaległy];
- **Budownictwo:** Podsumowanie wyników 3Q'18 spółek budowlanych [tabela BDM];
- **Archicom:** Spadek wyników r/r w 3Q'18 [tabela BDM];
- **TXM:** Pogorszenie wyników r/r w 3Q'18 [tabela BDM].

**WYKRES DNIA**

Kurs PGE spadał wczoraj nawet poniżej 11,0 PLN po informacjach o planach zakupu przez spółkę pozostałych 30% udziałów w PGE EJ1.

**PGE (daily)**



Źródło: Dom Maklerski BDM S.A., Bloomberg

**Notowania: środa, 28 listopada 2018**

	Wartość	Zmiana	
		1D	YTD
WIG20	2 264,5	1,9%	-8,0%
WIG30	2 569,0	1,8%	-9,1%
mWIG40	3 917,4	0,8%	-19,2%
sWIG80	10 924,7	0,5%	-25,2%
WIG	57 633,3	1,5%	-9,6%
WIG Banki	7 541,7	1,6%	-11,1%
WIG Bud	1 913,4	1,0%	-32,1%
WIG Chemia	9 073,6	0,9%	-40,7%
WIG Dew	2 031,3	-0,3%	-7,6%
WIG Energia	2 629,1	-1,5%	-12,1%
WIG IT	2 063,8	1,2%	1,1%
WIG Media	4 494,9	0,7%	-6,2%
WIG Paliwa	7 794,8	3,1%	9,2%
WIG Spoż	3 555,3	-0,3%	-2,0%
WIG Surowce	3 442,9	2,3%	-21,7%
WIG Telco	586,4	1,4%	-21,3%
DAX	11 298,9	-0,1%	-12,5%
CAC40	4 983,2	0,0%	-6,2%
BUX	39 656,3	0,1%	0,7%
S&P500	2 743,8	2,3%	2,6%
DJIA	25 366,4	2,5%	2,6%
Nasdaq Comp	7 291,6	3,0%	5,6%
Bovespa	89 250,8	1,5%	16,8%
Nikkei225	22 262,6	0,4%	-2,2%
S&P/ASX 200	5 758,4	0,6%	-5,1%
Złoto	1 221,3	0,7%	-6,5%
Miedź	6 121,5	-1,1%	-15,5%
Ropa WTI	50,3	-2,5%	-12,9%
EUR/PLN	4,29	-0,2%	2,6%
USD/PLN	3,78	-0,8%	8,5%
CHF/PLN	3,80	-0,4%	6,3%
EUR/USD	1,13	0,5%	-5,5%
USD/JPY	113,7	-0,1%	0,9%

**FW20**

	Wartość	Zmiana	
Kurs otwarcia	2 234	10	0,45%
Kurs zamknięcia	2 269	46	2,07%
Kurs min.	2 230	25	1,13%
Kurs max.	2 273	42	1,88%
Wolumen obrotu	19 599	6 933	54,74%
Otwarte pozycje	50 913	-63	-0,12%

**Indeksy GPW**

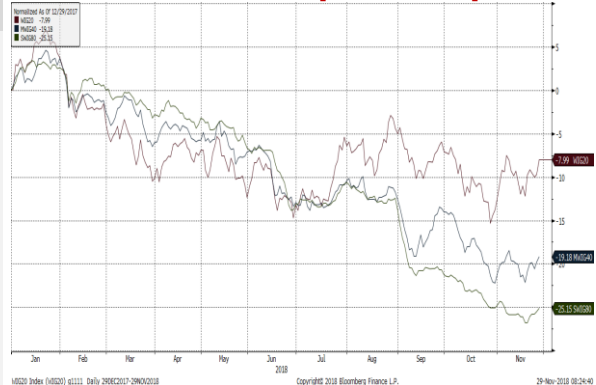
Indeks	Open	Low	High	Close	1D	Obrót
WIG20	2 222,61	2 222,61	2 268,14	2 264,51	1,9%	726
WIG30	2 530,64	2 530,64	2 570,68	2 568,97	1,8%	807
mWIG40	3 887,54	10 865,17	10 924,68	3 917,41	0,8%	126
sWIG80	10 894,01	3 886,39	3 917,41	10 924,68	0,5%	25
WIG-PL	58 338,62	58 338,62	58 767,98	58 767,98	1,6%	880
WIG	56 890,90	56 890,90	57 641,66	57 633,26	1,5%	884

**WIG20**

	Close	MC	1D	YTD
Allior	51,10	6 671	4,9%	-35,7%
CCC	202,00	8 316	2,7%	-29,1%
CD Projekt	138,00	13 265	2,4%	42,3%
Cyfrowy P.	22,50	14 390	1,2%	-9,5%
Energa	9,16	3 793	0,3%	-28,0%
Eurocash	17,00	2 366	0,9%	-35,8%
JSW	65,78	7 723	1,2%	-31,7%
KGHM	89,90	17 980	3,0%	-19,2%
Lotos	78,40	14 494	2,0%	35,9%
LPP	7 800,00	14 449	2,0%	-12,5%
mBANK	410,40	17 375	3,9%	-11,7%
Orange	4,75	6 234	1,9%	-18,0%
Pekao	108,30	28 426	1,1%	-16,4%
PGE	11,47	21 446	-3,5%	-4,8%
PGNIG	6,30	36 403	1,3%	0,2%
PKN Orlen	109,90	47 005	4,0%	3,7%
PKOBP	40,85	51 063	1,9%	-7,8%
PZU	42,10	36 354	1,2%	-0,1%
Santander Polska	352,20	35 956	0,4%	-11,1%
Tauron	2,21	3 873	2,3%	-27,5%

mWIG40					WIG20 vs mWIG40 vs sWIG80 [zmiana % YTD]				
	Close	MC	1D	YTD	Close	MC	1D	YTD	
11 bit	266,00	608	-1,8%	34,3%	ING BSK	184,20	23 964	2,0%	-10,4%
Amica	111,60	868	0,2%	-11,3%	Inter Cars	203,00	2 876	1,7%	-34,5%
Amrest	36,30	7 970	-0,5%	-11,5%	Kernel	52,70	4 318	0,0%	10,9%
Asseco PL	48,34	4 012	2,5%	9,9%	Kęty	336,50	3 212	0,7%	-17,8%
Azoty	31,10	3 085	2,2%	-55,3%	Kruk	171,90	3 247	-0,6%	-34,3%
Benefit Sys.	750,00	2 144	0,0%	-35,9%	LC Corp	2,70	1 208	0,0%	-1,8%
Bogdanka	54,00	1 837	-3,6%	-19,4%	Livechat	26,55	684	-4,2%	-33,5%
Boryszew	4,70	1 128	0,0%	-49,0%	Mabion	83,80	1 150	-1,4%	-25,7%
Budimex	115,00	2 936	1,8%	-45,8%	Millennium	9,44	11 452	-0,2%	5,6%
CI Games	0,79	119	2,6%	-23,3%	Netia	4,63	1 554	-1,3%	-13,9%
Ciech	40,46	2 132	-0,8%	-29,6%	Orbis	87,80	4 046	-2,4%	-5,1%
Comarch	159,50	1 297	0,0%	-16,1%	Pfleiderer	32,95	2 132	3,0%	-2,4%
Dino	90,50	8 873	4,3%	14,8%	PKP Cargo	41,75	1 870	2,6%	-24,2%
Enea	10,50	4 635	0,0%	-8,7%	PLAY	15,75	3 999	2,3%	-53,4%
Famur	5,50	3 161	0,7%	-11,3%	PlayWay	137,00	904	0,7%	110,8%
Forte	20,35	487	-1,7%	-59,3%	Polimex	2,79	660	-0,7%	-30,8%
GetinNoble	0,38	383	5,6%	-76,5%	Sanok	28,70	772	0,7%	-37,2%
GPW	38,00	1 595	3,3%	-19,1%	Stalprodukt	325,00	1 814	0,3%	-35,6%
GTC	8,43	4 076	-0,5%	-14,0%	Wawel	836,00	1 254	0,7%	-18,9%
Handlowy	69,80	9 120	1,2%	-14,8%	WP.PL	50,00	1 447	0,0%	3,1%

WIG20 vs mWIG40 vs sWIG80 [zmiana % YTD]



WIG20 Index (WIG20) G111 Daily 29NOV2018-29NOV2018 Copyright 2018 Bloomberg Finance L.P. 29-Nov-2018 08:24:40

Źródło: Bloomberg, Dom Maklerski BDM S.A.

FW20



KRS1 Index (WSE WIG20 Index Future) graph 1550 Daily 29MAY2018-29NOV2018

Copyright 2018 Bloomberg Finance L.P.

29-Nov-2018 08:25:00

Źródło: Bloomberg, Dom Maklerski BDM S.A.

WIG20



WIG20 Index (WIG20) G1598 Daily 29MAY2018-29NOV2018

Copyright 2018 Bloomberg Finance L.P.

29-Nov-2018 08:25:12

Źródło: Bloomberg, Dom Maklerski BDM S.A.

**INFORMACJE ZE SPÓLEK**

<b>PGE</b>	<p>Polska Grupa Energetyczna jest wstępnie zainteresowana nabyciem wszystkich udziałów w spółce PGE EJ1, która jest odpowiedzialna za budowę elektrowni jądrowej - podała spółka w komunikacie. Aktualnie PGE jest posiadaczem 70% udziałów w spółce PGE EJ1. Celem PGE, jak podano, jest restrukturyzacja operacyjna i kosztowa spółki oraz integracja działalności w ramach grupy PGE.</p> <p>"Realizacja transakcji będzie możliwa po przeprowadzeniu wyceny przez niezależnego doradcę oraz uzyskaniu zgód korporacyjnych przez wszystkie zaangażowane podmioty" - poinformowała energetyczna grupa w komunikacie.</p> <p>Bez wspólników, bez opóźnień i z mniejszą liczbą pracowników — tak PGE chce przygotować się do decyzji o budowie jądrowki. — Puls Biznesu</p>
<b>Kernel</b>	<p>Kernel Holding zanotował w 1Q'18/19 75,5 mln USD zysku netto przypisanego akcjonariuszom jednostki dominującej vs 22,8 mln USD zysku rok wcześniej. EBITDA wyniosła 100,5 mln USD vs 46 mln USD przed rokiem.</p> <p>EBITDA segmentu oleju słonecznikowego sprzedawanego luzem spadła rok do roku o 17%, do 13,9 mln USD. Z kolei wynik w segmencie oleju butelkowanego spadł o 47%, do 2,2 mln USD. EBITDA w segmencie zbóż i infrastruktury wzrosła do 38,3 mln USD z 18,2 mln USD. EBITDA segmentu rolnego wyniosła 52,8 mln USD vs 16,5 mln USD zysku rok wcześniej.</p>
<b>Energetyka</b>	<p>Sprzedawcy energii elektrycznej wnoszą o średnio ponad 30% podwyżki taryf dla gospodarstw domowych w 2019 r. - poinformowała w środę PAP rzecznik Urzędu Regulacji Energetyki Agnieszka Główniewska. Urząd prowadzi obecnie postępowania taryfowe. Obowiązujące taryfy na sprzedaż energii dla odbiorców w gospodarstwach domowych obowiązują do 31 grudnia br. Aby nowe taryfy mogły wejść w życie z początkiem roku prezes URE musiałby zakończyć postępowania do połowy grudnia.</p>
<b>Energetyka</b>	<p>Ministerstwo Energii nie przewiduje w Polityce energetycznej likwidacji farm wiatrowych na lądzie. O ich udziale w miksie decydować ma rynek, czyli cena energii – wynika z wypowiedzi wiceministra energii Grzegorza Tobiszowskiego. Powtórzył, że na przyszły rok planowane są aukcje dla lądowych farm wiatrowych.</p> <p>Do 2035 roku możliwe jest uruchomienie morskich farm wiatrowych o mocy 8–10 GW - wynika z raportu Forum Energii pt. "Energetyka morska. Z wiatrem czy pod wiatr?". Potrzebna jest m.in. ostateczna decyzja rządu o rozwoju tej technologii i obniżka kosztów kapitału.</p>
<b>Górnictwo/energetyka</b>	<p>Ekspert widzą duży rozdźwięk między projektem polskiej polityki energetycznej a planami przedstawionymi przez Komisję Europejską. - Parkiet</p>
<b>Polenergia</b>	<p>Oferty spółki zależnej Polenergii, Grupa PEP – Farna Wiatrowa 17, wygrały aukcję OZE z 15 listopada - podała Polenergia w komunikacie. Spółka rozwija projekty farm fotowoltaicznych o łącznej mocy 8 MW.</p> <p>15 listopada odbyła się aukcja OZE, w której mogli wziąć udział wytwórcy energii w nowych instalacjach o mocy zainstalowanej nie większej niż 1 MW wykorzystujących energię wiatru albo promieniowania słonecznego. Aukcję wygrały 554 oferty. URE poinformował, że minimalna cena, pomniejszona o kwotę podatku od towarów i usług, po jakiej energia została sprzedana w aukcji wynosi 288,99 PLN/MWh, a maksymalna 364,99 PLN/MWh.</p>
<b>Budownictwo</b>	<p>Plan Blochera zamiast fali bankructw. Szef Budimexu szacuje, że koszt waloryzacji 150 kontraktów, wartych 55 mld PLN, sięgnie 2,6 mld PLN. Drugą opcją jest zerwanie wielu z nich. — Puls Biznesu</p>
<b>Getin Noble Bank</b>	<p>Luka kapitałowa Getin Noble Banku pod koniec września 2018 roku wyniosła około 900 mln PLN - poinformował Karol Karolkiewicz, członek zarządu banku.</p> <p>Getin Noble Bank planuje, że do kolejnej emisji akcji, gwarantowanej przez głównego akcjonariusza, dojdzie w 2019 roku. W jej ramach kapitał akcyjny zostanie zwiększony o 100 mln PLN - poinformował bank w komunikacie.</p> <p>Odptywy środków klientów Getin Noble Banku wróciły obecnie do poziomów standardowych, notowanych przed prasowymi publikacjami - poinformował Artur Klimczak, prezes banku. "Od połowy listopada bank zaobserwował presję płynnościową wywołaną informacjami medialnymi nie związanymi z operacyjną działalnością banku" – powiedział Klimczak.</p>
<b>Getin Noble Bank / Idea Bank</b>	<p>Getin Noble Bank nadal rozważa fuzję z Idea Bankiem - poinformował Artur Klimczak, prezes banku. "Wznowimy w tym tygodniu prace nad fuzją, będziemy musieli oszacować, czy są jakieś poważniejsze zmiany (...). Nie wycofujemy się z pomysłu" – powiedział Klimczak.</p>

**Idea Bank**

Idea Bank rozpoczął proces optymalizacji sumy bilansowej i planuje podwyższenie funduszy własnych - poinformował bank w komunikacie prasowym. Bank podał, że kontynuuje analizy dotyczące potencjalnego połączenia z Getin Noble Bankiem.

Idea Bank poinformował w raporcie, że jego zarząd jest w trakcie uzgodnień Planu Ochrony Kapitału z UKNF, a do dnia zatwierdzenia sprawozdania finansowego za 3Q'18 nie został on zatwierdzony.

Idea Bank, który zawarł ugody z 34 klientami, posiadaczami obligacji GetBacku, a propozycję polubownego rozwiązania zaproponował w sumie 100 klientom ocenia, że zawiązana wcześniej rezerwa na potencjalne roszczenia jest wystarczająca – poinformowali przedstawiciele banku.

Idea chce zmniejszyć koszty finansowania. „Koszt finansowania wzrósł w tym roku znacznie, to mocno skorelowane z informacjami, które pojawiły się wokół banku. Musimy sobie z tym radzić, mamy na to pomysł, ale to długotrwały proces”. „Zmiana modelu opartego na większej relacyjności powinna doprowadzić w sposób rozłożony w czasie do zmiany struktury pasywów na rzecz mniejszego udziału lokat terminowych detalicznych. To powinno doprowadzić do zmniejszenia kosztów finansowych w długim okresie” – powiedzieli przedstawiciele banku.

**Orange**

Urząd Komunikacji Elektronicznej planuje dalszą deregulację Orange Polska. W grudniu urząd zamierza przedstawić do konsultacji decyzje zwalniające operatora z obowiązku udostępniania sieci w modelu LLU oraz w modelu BSA w kolejnych gminach. - Parkiet

**Kruk**

Kruk znalazł nabywców na wszystkie papiery dłużne oferowane w publicznej ofercie. – Parkiet

**ABM Solid**

ABM Solid traci szansę na układ. Prezes firmy budowlanej twierdzi, że PKO BP za wszelką cenę dąży do jej likwidacji. Bank odrzuca zarzuty. – Puls Biznesu

**Echo**

Echo Investment zakłada, że sprzeda w 2019 roku 1,3 tys. mieszkań - poinformował zarząd spółki podczas konferencji. Grupa podtrzymała cel przekazania klientom w przyszłym roku 1,2 tys. mieszkań.

Echo Investment może przeprowadzić jeszcze w 2018 roku publiczną emisję obligacji o wartości 50 mln PLN - poinformował w środę wiceprezes Maciej Drozd. Grupa w 1Q'19 będzie chciała maksymalnie wykorzystać program emisji obligacji.

Echo Investment ma przedwstępną umowę sprzedaży przedsiębiorstwa, obejmującego m.in. grunt w Warszawie, na którym realizowany jest biurowiec Browarów Warszawskich – Biura Przy Bramie - podała spółka w komunikacie. Kupującym jest LUX Europa III S.a r.l. Ostateczna cena - zgodnie z szacunkami - może wynieść od 74,3 mln EUR do 76,5 mln EUR.

**Rynek gazu**

Projekt Baltic Pipe jest realizowany zgodnie z harmonogramem, a w tym tygodniu ma zostać zamknięty jeden z "zasadniczych etapów" przygotowawczych projektu - poinformował Piotr Naimski, pełnomocnik rządu ds. strategicznej infrastruktury energetycznej.

Austria, która sprawuje prezydencję UE, nie komentuje podanych we wtorek przez polskie źródła dyplomatyczne informacji o tym, że zaproponowała wyłączenie gazociągu Nord Stream 2 z unijnej dyrektywy gazowej. Prezydencja podkreśla, że pracuje nad "kompromisem". Polskie źródła dyplomatyczne poinformowały PAP również we wtorek, że dwanaście krajów, w tym Polska, oraz Komisja Europejska nie zgodziły się na austriacką propozycję.

**mBank**

mBank otrzymał zgodę Komisji Nadzoru Finansowego na zakwalifikowanie obligacji o wartości nominalnej 750 mln PLN do kapitału Tier II.

**PKP Cargo**

Nominalne stawki dostępu PKP Cargo do infrastruktury PKP PLK będą niższe o około 3% w roku 2019 w stosunku do taryfy obowiązującej w obecnym rozkładzie jazdy, co obniży koszty działalności przewoźnika - poinformowała spółka w środowym komunikacie. PKP Cargo poinformowało, że przewidywana wartość umowy dostępowej na rok przyszły to łącznie 690,6 mln PLN netto.

**Forte**

Forte planuje w 2019 roku skoncentrować się głównie na poprawie rentowności, a nie na istotnym wzroście przychodów. Realizacja tego planu ma być możliwa dzięki m.in. zwiększeniu udziału w sprzedaży grupy mebli wyżej marżowych oraz obniżeniu kosztów produkcji za sprawą w pełni już funkcjonującej własnej fabryki płyt wiórowych – poinformował PAP Biznes Mariusz Gazda, członek zarządu spółki. Spółka ocenia, że nawet w przypadku spowolnienia na rynku meblowym, segment rynku mebli paczkowanych ze średniej półki powinien być mniej wrażliwy na pogorszenie się koniunktury.

Forte, którego wskaźnik długu netto w relacji do EBITDA przekroczył na koniec 3Q'18 poziom 5,5x, planuje jego zmniejszenie na koniec 2019 roku poniżej 4x – poinformował PAP Biznes w wywiadzie Mariusz Gazda, członek zarządu spółki. Dodał, że decyzja o budowie piątej fabryki zapadnie dopiero

wówczas, gdy wskaźnik ten zbliży się do poziomu 3x. Forte nie planuje wyprzedaży aktywów, żeby zmniejszyć zadłużenie. Planuje natomiast zmniejszanie zapotrzebowania na kapitał obrotowy.

**Getin Holding**

Zysk netto grupy Getin Holding przypisany akcjonariuszom jednostki dominującej w 3Q'18 roku spadł do 13,9 mln PLN z 88,2 mln PLN rok wcześniej. Spółka podała, że po wyeliminowaniu zdarzeń jednorazowych zysk netto w 3Q'18 wyniósł 17 mln PLN. Jednym z istotnych czynników wpływających na ubiegłoroczny wynik była sprzedaż 25% akcji Idea Leasing. Spółka podała, że w 3Q'18 wynik netto spółek zagranicznych grupy wyniósł 36 mln PLN, podczas gdy rok wcześniej był na poziomie 25 mln PLN.

**Herkules**

W 3Q'18 spółka miała 3,3 mln PLN zysku netto vs 1,6 mln PLN rok temu.

**Work Service**

W 3Q'18 spółka miała -1,6 mln PLN straty netto z działalności kontynuowanej vs -2,7 mln PLN rok temu.

**Auto Partner**

W 3Q'18 spółka miała 15,9 mln PLN zysku netto vs 10,4 mln PLN rok temu.

**Maxcom**

W 3Q'18 spółka miała 2,7 mln PLN zysku netto vs 2,1 mln PLN rok temu.

**Benefit Systems**

Urząd Ochrony Konkurencji i Konsumentów ma zakończyć postępowanie antymonopolowe przeciwko Benefit Systems do końca kwietnia 2019 roku - poinformowała spółka w komunikacie.

**Ropczyce**

Akcjonariusze Zakładów Magnezytowych Ropczyce zdecydują o nabyciu do 159,2 tys akcji własnych w ramach wezwania, w celu ich umorzenia - wynika z projektów uchwał NWZ zwołanego na 27 grudnia.

**Bytom**

Giełda Papierów Wartościowych na wniosek Bytomia zawiesi notowania akcji tej spółki od 29 listopada. Zawieszenie obrotu nastąpi w związku z planowanym połączeniem Bytomia z Vistula Group.

**Serinus**

Po sesji 28 listopada Serinus zastąpił Bytom w indeksach sWIG80 oraz sWIG80TR.

**Feerum**

Feerum podpisało z ukraińskim Epicentr K LLC dwie umowy o łącznej wartości ok. 209,8 mln PLN na dostawę kompleksów silosów zbożowych na Ukrainę. Pierwszy z kontraktów, na kwotę 35,6 mln EUR, przewiduje dostawę pięciu kompleksów silosów do 1 października przyszłego roku. Drugi, o wartości 13,3 mln EUR, ma być zrealizowany w ciągu 9 miesięcy od otrzymania zaliczki. Dostawy będą realizowane na terenie zachodniej Ukrainy.

Warunkiem wejścia w życie kontraktów jest podjęcie przez Korporację Ubezpieczeń Kredytów Eksportowych (KUBE) ostatecznej i wiążącej decyzji o ubezpieczeniu należności z tytułu kontraktów, odpowiednio do dnia 24 grudnia 2018 roku (w przypadku kontraktu o wartości 35,6 mln euro) oraz do dnia 31 maja 2019 roku (w przypadku kontraktu o wartości 13,3 mln euro). Niespełnienie się powyższego warunku we wskazanych terminach spowoduje wygaśnięcie kontraktów.

**Puławy**

Okolo 84 mln PLN będzie kosztowała modernizacja kotła parowego nr 2 w Zakładach Azotowych "Puławy", która ma przynieść redukcję emisji tlenków azotu. Puławy otrzymały na ten cel 52,5 mln PLN z niskooprocentowanej pożyczki z Narodowego Funduszu Ochrony Środowiska i Gospodarki Wodnej.

**Archicom**

Spółka opublikowała wyniki 3Q'18. Przychody zwiększyły do 67,1 mln PLN, przy jednoczesnym obniżeniu marży brutto do 20,8%. EBITDA wyniosła 3,5 mln PLN, a zysk netto 2,1 mln PLN.

**Archicom – wyniki 3Q'18 [mln PLN]**

	3Q'17	3Q'18	zmiana r/r	3Q'18P BDM	odchylenie
Przychody	57,2	67,1	17,4%	69,9	-4,0%
Wynik brutto na sprzedaży	22,6	13,9	-38,2%	13,0	6,8%
Wynik netto na sprzedaży	12,7	4,2	-66,7%	2,7	55,6%
EBITDA	30,0	3,5	-88,3%	2,8	24,6%
EBIT	29,5	3,4	-88,7%	2,4	37,8%
Wynik brutto	33,1	2,1	-93,5%	1,7	28,7%
Zysk netto	33,0	2,1	-93,6%	1,3	56,6%
Marża zysku brutto ze sprzedaży	39,4%	20,8%		18,6%	
Marża EBITDA	52,4%	5,2%		4,0%	
Marża EBIT	51,7%	5,0%		3,5%	
Marża zysku netto	57,8%	3,1%		1,9%	

*Źródło: Dom Maklerski BDM S.A., spółka*

**Novaturas**

W związku z problemami linii czarterowych Small Planet Airlines, Novaturas będzie korzystał w najbliższym czasie z usług GetJet Airlines.

**BOŚ**

Rada Nadzorcza Banku Ochrony Środowiska zaakceptowała aktualizację strategii banku na lata 2018-2021 roku. Cel osiągnięcia w 2021 roku powyżej 180 mln PLN zysku netto, ROE powyżej 7,7%, C/I poniżej 47% został podtrzymany.



W aktualizacji ramowej strategii BOŚ zakłada ewolucję modelu biznesowego w kierunku koncentracji na bankowości instytucjonalnej, w szczególności małych i średnich przedsiębiorstwach, przy jednoczesnym sprofilowaniu oferty dla klientów indywidualnych, związaną ze specjalizacją w zakresie ekologii i wykorzystaniem potencjału na rynku finansowania przedsięwzięć proekologicznych. Bank chce też przejść z etapu działań stabilizacyjnych i naprawczych mających miejsce w latach 2016-2018 do etapu rozwoju biznesu, związanego z implementacją nowego modelu biznesowego oraz nowej roli banku w rządowych działaniach na rzecz ochrony środowiska.

**Mostostal Warszawa**

Spółka opublikowała wyniki za 3Q'18

**MS Warszawa – wyniki 3Q'18 [mln PLN]**

	1Q'17	2Q'17	3Q'17	4Q'17	1Q'18	2Q'18	3Q'18	1-3Q'17	1-3Q'18
Przychody	277,8	292,3	260,8	268,8	194,1	224,2	264,8	830,9	683,2
Zysk brutto ze sprzedaży	33,7	31,2	34,4	18,2	15,6	0,4	13,7	99,3	29,7
Zysk na sprzedaży	18,7	15,5	19,7	0,1	0,3	-16,9	-1,3	53,9	-17,9
EBITDA	13,3	15,8	10,0	-6,7	3,7	-14,5	2,3	39,1	-8,6
EBIT	10,6	13,2	7,5	-9,9	0,9	-17,3	-0,5	31,3	-16,9
Zysk (strata) brutto	19,3	10,9	1,5	-4,7	-3,3	-27,9	1,2	31,7	-30,0
Zysk (strata) netto	13,3	6,5	0,0	-17,3	-1,7	-21,9	-4,6	19,8	-28,2
Marża zysku brutto ze sprzedaży	12,1%	10,7%	13,2%	6,8%	8,0%	0,2%	5,2%	11,9%	4,4%
Marża EBITDA	4,8%	5,4%	3,8%	-2,5%	1,9%	-6,5%	0,9%	4,7%	-1,3%
Marża EBIT	3,8%	4,5%	2,9%	-3,7%	0,5%	-7,7%	-0,2%	3,8%	-2,5%
Marża zysku netto	4,8%	2,2%	0,0%	-6,4%	-0,9%	-9,8%	-1,7%	2,4%	-4,1%

Źródło: DM BDM S.A., spółka

**Mirbud**

Spółka opublikowała wyniki za 3Q'18 (zaległy komentarz ze środy)

**Mirbud – wyniki 3Q'18 [mln PLN]**

	1Q'17	2Q'17	3Q'17	4Q'17	1Q'18	2Q'18	3Q'18	1-3Q'17	1-3Q'18
Przychody	121,0	212,5	244,4	281,9	142,5	340,7	322,7	578,0	805,9
Zysk brutto ze sprzedaży	21,3	20,8	22,4	19,8	18,5	24,9	22,9	64,4	66,3
EBITDA	11,3	13,9	14,5	18,7	11,5	17,4	14,4	39,7	43,2
EBIT	8,7	11,4	11,8	15,9	8,7	14,6	11,5	32,0	34,8
Zysk (strata) brutto	5,2	8,2	8,2	9,8	5,7	8,1	8,6	21,6	22,4
Zysk (strata) netto	3,7	5,3	6,8	7,0	4,0	7,1	5,4	15,8	16,5
Marża zysku brutto ze sprzedaży	17,6%	9,8%	9,2%	7,0%	13,0%	7,3%	7,1%	11,1%	8,2%
Marża EBITDA	9,3%	6,5%	5,9%	6,6%	8,0%	5,1%	4,5%	6,9%	5,4%
Marża EBIT	7,2%	5,4%	4,8%	5,6%	6,1%	4,3%	3,6%	5,5%	4,3%
Marża zysku netto	3,0%	2,5%	2,8%	2,5%	2,8%	2,1%	1,7%	2,7%	2,0%

Źródło: DM BDM S.A., spółka

**BDM: Wyższe przychody r/r, słabsze marże, porównywalna r/r EBITDA. CF operacyjny w 3Q'18 +1 mln PLN (-44 mln PLN po 1-3Q'18). Dług netto 265 mln PLN.**

**Dekpol**

Spółka opublikowała wyniki za 3Q'18 (zaległy komentarz ze środy)

**Dekpol – wyniki 3Q'18 [mln PLN]**

	1Q'17	2Q'17	3Q'17	4Q'17	1Q'18	2Q'18	3Q'18	1-3Q'17	1-3Q'18
Przychody	75,0	83,9	199,7	220,3	161,1	193,7	217,1	358,7	571,8
Zysk na sprzedaży	6,0	3,5	23,9	17,1	12,9	11,6	11,4	33,4	35,9
Saldo PPO/PKO	0,4	0,3	0,1	-4,2	0,5	-2,2	0,5	0,8	-1,2
EBITDA	7,5	5,0	25,3	15,2	15,0	11,5	13,9	37,8	40,4
EBIT	6,5	3,8	24,0	12,9	13,4	9,4	11,9	34,2	34,7
Wynik brutto	5,5	2,4	23,1	10,3	12,3	7,9	8,7	30,9	28,9
Wynik netto	4,4	1,9	18,2	8,5	9,0	6,1	7,1	24,5	22,2
Marża EBITDA	10,0%	6,0%	12,7%	6,9%	9,3%	5,9%	6,4%	10,5%	7,1%
Marża EBIT	8,6%	4,5%	12,0%	5,8%	8,3%	4,9%	5,5%	9,5%	6,1%
Marża zysku netto	5,9%	2,3%	9,1%	3,8%	5,6%	3,1%	3,3%	6,8%	3,9%

Źródło: DM BDM S.A., spółka

**BDM: Wyniki dużo słabsze r/r ze względu na niską kontrybucję segmentu deweloperskiego (w 3Q'18 przekazano 125 lokali vs 297 rok temu).**

- Rozwodnienie marży skonsolidowanej przez duży udział segmentu generalnego wykonawstwa.
- W ofercie sprzedażowej spółka ma obecnie 463 lokale (vs 381 po 3Q'17)
- W 3Q'18 spółka zakontraktowała 133 lokale vs 201 rok temu.
- Backlog segmentu wykonawczego to 281 mln PLN (287 mln PLN po 2Q'18)

**Budownictwo**

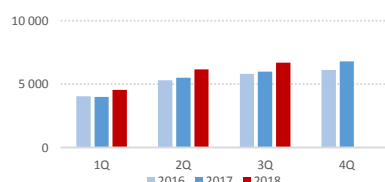
Podsumowanie wyników 3Q'18 dla spółek budowlanych

**Budownictwo – wyniki 3Q'18 [mln PLN]**

	1Q'16	2Q'16	3Q'16	4Q'16	1Q'17	2Q'17	3Q'17	4Q'17	1Q'18	2Q'18	3Q'18
<b>Przychody</b>	<b>4 041,3</b>	<b>5 301,3</b>	<b>5 813,0</b>	<b>6 111,0</b>	<b>4 000,1</b>	<b>5 506,0</b>	<b>5 978,8</b>	<b>6 794,9</b>	<b>4 542,3</b>	<b>6 160,2</b>	<b>6 694,5</b>
Budimex	987,7	1 442,0	1 689,3	1 453,3	1 052,7	1 669,0	1 831,6	1 816,0	1 338,8	1 963,8	2 087,0
Dekpol	53,0	42,6	64,0	99,1	75,0	83,9	199,7	220,3	161,1	193,7	217,1
Elektrobudowa	214,8	313,4	251,7	191,6	142,4	213,6	251,5	295,3	149,1	152,2	212,3
Erbud	341,9	446,3	425,4	576,2	344,1	432,2	505,9	523,3	432,4	527,4	664,8
Instal Kraków	70,0	80,6	90,6	116,7	88,8	89,8	100,3	129,4	132,1	119,3	102,8
Intrrol	91,4	98,6	101,9	95,4	83,3	88,1	98,6	129,2	95,1	106,9	114,0
Mirbud	120,4	179,4	227,8	246,4	121,0	212,5	244,4	281,9	142,5	340,7	322,7
Mostostal Płock	23,8	26,6	25,4	33,8	23,4	35,4	24,3	21,0	15,8	16,5	29,3
Mostostal Warszawa	350,6	382,4	336,0	334,1	277,8	292,3	260,8	268,8	194,1	224,2	264,8
Mostostal Zabrze	167,2	217,1	201,3	206,7	159,2	178,8	185,4	127,1	138,9	137,4	167,1
Pekabex	91,5	118,9	138,6	156,5	138,7	143,1	162,4	179,1	164,0	227,6	254,5
Polimex	642,0	630,0	769,1	627,2	544,6	589,4	537,7	749,4	348,3	462,1	387,4
Rafako	334,3	406,3	495,5	639,2	439,7	432,2	456,8	453,9	297,9	326,2	259,1
Tesgas	10,1	15,7	17,0	17,6	10,0	13,2	15,1	19,2	18,3	18,4	19,5
Torpol	146,7	189,6	160,9	270,3	64,3	148,6	168,7	366,5	211,5	334,2	424,6
Trakcja	140,2	338,6	408,7	493,6	136,7	401,0	412,1	424,5	205,1	373,8	518,3
Unibep	221,4	280,1	316,7	430,9	265,1	408,1	397,8	558,3	371,6	442,7	412,5
ZUE	34,6	93,2	92,8	122,4	33,2	74,7	125,6	231,9	125,9	193,2	236,7
<b>EBIT</b>	<b>183,1</b>	<b>152,6</b>	<b>305,5</b>	<b>252,8</b>	<b>191,4</b>	<b>264,7</b>	<b>314,3</b>	<b>35,5</b>	<b>163,5</b>	<b>14,1</b>	<b>262,4</b>
Budimex	62,9	115,4	130,8	196,1	110,4	138,8	177,1	162,0	83,9	86,2	141,6
Dekpol	2,3	12,4	6,9	9,2	6,5	3,8	24,0	12,9	13,4	9,4	11,9
Elektrobudowa	2,5	20,9	19,5	18,8	0,6	20,1	15,8	33,3	2,7	-75,1	5,1
Erbud	12,1	23,4	8,8	1,5	3,9	10,9	10,2	12,7	4,9	-45,4	13,3
Instal Kraków	4,3	3,9	3,0	2,8	4,9	2,0	6,4	2,6	15,7	8,4	4,2
Intrrol	5,0	4,3	7,9	-2,2	4,6	2,1	2,7	5,8	3,0	3,5	4,3
Mirbud	7,8	4,8	22,0	6,9	8,7	11,4	11,8	15,9	8,7	14,6	11,5
Mostostal Płock	-0,9	-2,1	-0,3	-1,5	1,1	0,3	-1,0	-9,2	-6,4	-4,3	2,5
Mostostal Warszawa	16,9	10,5	12,2	7,8	10,6	13,2	7,5	-9,9	0,9	-17,3	-0,5
Mostostal Zabrze	3,1	-2,4	6,1	-26,5	-0,8	8,0	3,7	-86,6	7,0	7,4	3,8
Pekabex	15,8	6,2	5,9	13,0	5,6	8,0	9,3	12,1	13,5	18,8	21,0
Polimex	37,6	-81,0	19,0	-3,5	26,8	35,7	3,8	-144,2	4,8	-12,1	0,5
Rafako	6,7	3,9	19,3	-5,2	25,7	3,8	29,2	-12,3	17,2	8,4	7,8
Tesgas	-1,7	-1,3	-0,7	-1,7	-3,3	-1,7	-1,8	0,2	0,1	0,6	1,3
Torpol	3,7	0,8	2,3	11,0	-3,5	-6,2	-2,0	-1,6	-3,7	-1,0	15,9
Trakcja	1,5	23,7	34,0	14,6	-6,1	12,2	8,0	24,0	-23,8	5,6	11,0
Unibep	7,9	7,6	13,9	3,9	4,9	8,6	5,5	4,5	23,8	2,6	7,2
ZUE	-4,3	1,6	-5,0	7,7	-9,2	-6,3	3,9	13,3	-2,3	3,8	0,1
<b>zysk netto</b>	<b>129,6</b>	<b>96,0</b>	<b>232,8</b>	<b>167,8</b>	<b>126,5</b>	<b>177,9</b>	<b>232,8</b>	<b>-95,7</b>	<b>100,4</b>	<b>-25,3</b>	<b>186,6</b>
Budimex	51,5	94,5	105,0	158,8	85,2	109,5	142,4	127,4	63,3	64,7	102,7
Dekpol	1,3	8,0	5,4	8,2	4,4	1,9	18,2	8,5	9,0	6,1	7,1
Elektrobudowa	1,6	21,3	17,2	15,0	-1,4	18,6	12,9	28,5	1,9	-61,8	4,8
Erbud	6,9	14,3	4,2	10,6	0,3	6,8	7,8	7,6	4,5	-32,9	4,8
Instal Kraków	2,9	1,1	4,4	1,1	3,1	1,0	5,6	2,5	13,1	7,4	2,5
Intrrol	3,9	2,5	6,0	-3,0	3,4	2,4	2,4	-7,7	2,3	1,7	0,4
Mirbud	3,3	0,8	14,6	0,8	3,7	5,3	6,8	7,0	4,0	7,1	5,4
Mostostal Płock	-1,5	-2,1	0,1	-1,5	0,8	0,2	-0,9	-10,1	-6,4	-5,4	2,2
Mostostal Warszawa	12,1	1,7	13,6	-10,9	13,3	6,5	0,0	-17,3	-1,7	-21,9	-4,6
Mostostal Zabrze	0,9	-3,5	4,3	-24,5	-2,2	3,6	2,6	-83,8	3,3	2,3	3,7
Pekabex	12,1	6,4	4,3	11,5	4,1	5,2	7,2	9,2	9,9	12,9	18,0
Polimex	26,3	-79,0	6,8	-15,6	16,3	18,4	-3,6	-168,5	-1,1	-19,9	11,1
Rafako	4,4	3,2	14,6	-11,6	10,7	-1,4	16,7	-23,8	8,4	6,2	7,0
Tesgas	-1,7	-1,2	-1,0	-1,8	-3,3	-2,0	-1,8	0,5	0,0	-0,2	1,2
Torpol	3,2	-0,6	1,4	6,3	-3,3	-7,9	-2,1	-13,5	-4,1	-1,8	10,6
Trakcja	0,4	17,7	28,1	8,5	-6,1	7,0	7,1	23,4	-22,4	1,7	6,5
Unibep	5,1	8,8	8,2	9,5	5,4	9,3	8,6	2,5	18,1	5,4	2,4
ZUE	-3,3	2,0	-4,4	6,5	-7,9	-6,6	2,9	12,0	-1,9	3,1	0,7

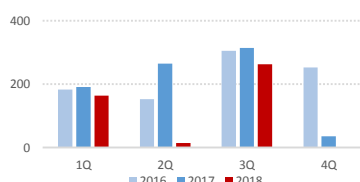
Źródło: DM BDM S.A., spółki

Skonsolidowane przychody branży [mln PLN]



Źródło: DM BDM S.A., spółki

Skonsolidowane EBIT branży [mln PLN]



Źródło: DM BDM S.A., spółki

**Awbud**

Rada nadzorcza Awbudu powołała na stanowisko prezesa Anetę Bińkiewicz. Pod koniec września rezygnację z funkcji prezesa złożył Michał Wuczyński.

**Qumak**

IT Works i Manassa obejmą cztery udziały w Qumak Professional Services za 3,6 mln PLN. Nowe udziały będą stanowiły 28,6% w podwyższonym kapitale zakładowym QPS.

Wydział Analiz i Informacji Dom Maklerski BDM S.A.

ul. 3-go Maja 23, 40-096 Katowice, Tel.: 032 208 14 12, analizy@bdm.com.pl

Opracowanie ma charakter czysto informacyjny i zostało opracowane na podstawie informacji uznanych przez autorów za wiarygodne. Zawarte w nim komentarze są subiektywnymi poglądami autorów. Opracowanie i zawarte w nim komentarze nie są podstawą żadnej rekomendacji kupna bądź sprzedaży w rozumieniu obowiązującego prawa i nie powinny być tak interpretowane. Publikowanie w prasie lub w Internecie całości lub części opracowania wymaga zgody sporządzających raport.

**Sfinks**

Cena emisyjna od dwóch do sześciu mln akcji serii P Sfinksa została ustalona na 1 PLN. Zawarcie umów w sprawie objęcia akcji serii P oraz dokonywanie opłat ma nastąpić 31 grudnia 2018 roku. Obecnie kapitał zakładowy spółki dzieli się na 31,1 mln akcji.

**TXM**

Spółka opublikowała wyniki 3Q'18. Przychody spadły do 83,3 mln PLN, strata EBITDA wyniosła 8,8 mln PLN, z kolei strata netto pogłębiła się do 12,3 mln PLN.

**TXM – wyniki 3Q'18 [mln PLN]**

	3Q'17	3Q'18	zmiana r/r	3Q'18P BDM	odchylenie
Przychody	100,6	83,3	-17,2%	83,0	0,3%
Wynik brutto na sprzedaży	35,4	32,1	-9,4%	30,7	4,4%
EBITDA	-8,1	-8,8	-	-11,3	-
EBIT	-10,2	-11,1	-	-13,9	-
Zysk brutto	-10,6	-12,2	-	-14,4	-
Zysk netto	-8,9	-12,3	-	-11,6	-
Marża zysku brutto ze sprzedaży	35,2%	38,5%		37,0%	
Marża EBITDA	-	-		-	
Marża EBIT	-	-		-	
Marża zysku netto	-	-		-	

Źródło: Dom Maklerski BDM S.A., spółka

Grupa ocenia, że dotychczasowe działania optymalizacyjne nie przyniosły oczekiwanych rezultatów i konieczna jest głębsza restrukturyzacja spółki. Trwają prace nad aktualizacją strategii. Zarząd poinformował, że trwają prace nad modyfikacją strategii spółki, które obejmują optymalizację sieci sprzedaży poprzez likwidację nierentownych i nierokujących lokalizacji; wzrost rotacji towarów poprzez zmianę polityki cenowej i optymalizację poziomu zapasu; wzrost efektywności operacyjnej sklepów; dalszą intensywną optymalizację kosztów działalności zarówno w sklepach jak i centrali.

Źródło: Dom Maklerski BDM S.A., spółki, PAP