

Redaktor wydania: Adrian Górniak

KOMENTARZ PORANNY

GPW stara się trzymać fason

Początek grudnia przyniósł jeszcze dobre nastroje na GPW na końcowej fali listopadowych wzrostów. Końcówka tygodnia była już jednak słabsza, chociaż i tak zachowywaliśmy się relatywnie lepiej niż rynki globalne. WIG na przestrzeni tygodnia minimalnie zniżył. Z głównych indeksów najsłabiej radził sobie WIG20, który stracił 0,4%. Na symbolicznym plusie tydzień zakończył sWIG80, a wyraźnej popyt dał o sobie znać na mWIG40 (+1,3%). Sporo słabiej wyglądała sytuacja na S&P500 czy DAX, które straciły w skali tygodnia po 4-5%. Inwestorzy z jednej strony zaczęli wątpić w trwałość rozejmu na wojnie handlowej USA-Chiny. Z drugiej szersze obawy przyniosło odwrócenie krzywej rentowności na wybranych parach amerykańskich papierów skarbowych (co jest m.in. konsekwencją ostatnich bardziej gołębiich słów płynących z Fedu, które jeszcze niedawno były interpretowane przez część rynku pozytywnie a także spadków cen ropy). Warto przy tym pamiętać, że np. PMI dla polskiego przemysłu miały swój lokalny szczyt już rok temu, a w listopadzie znalazł się poniżej granicy 50 pkt po raz pierwszy od 2014 roku, więc w naszym wypadku dyskontowanie spowolnienia jest znacznie bardziej zaawansowane.

Przed rynkami ostatnie dwa pełne tygodnie handlu w tym roku. Później przyjdzie czas na świąteczno-noworoczny mix dni wolnych i pracujących. Do tego czasu powinno być jeszcze ciekawie. W ostatnim czasie do zniżujących w ujęciu YTD indeksów takich jak WIG (-9%) czy DAX (-16%) dołączył także S&P500 (-2%). W tym tygodniu w centrum zainteresowania będzie dalsza ścieżka Brexitu. Na wtorek planowane jest głosowanie umowy „rozwodowej” z UE w brytyjskim parlamencie, przy czym dynamika napięcia wokół tematu ostatnio rośnie. Z wydarzeń makro na pierwszy plan wysuwa się czwartkowe posiedzenie ECB (pojawia się także projekcje makro) oraz piątkowe wstępne odczyty PMI za grudzień dla strefy euro.

Krzysztof Pado

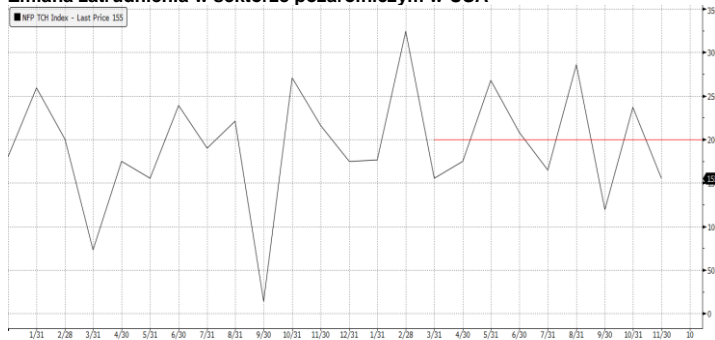
SKRÓT INFORMACJI ZE SPÓŁEK

- **Energetyka:** Cena w aukcji rynku mocy na 2022 rok wyniosła 198 PLN/kW/rok [tabele/wykresy BDM];
- **CCC, Gino Rossi:** CCC ogłosiło wezwanie na akcje Gino Rossi po 0,55 PLN/walor;
- **Rynek kapitałowy:** W przyszłym roku pojawi się propozycja ws OFE – min. Czerwińska;
- **AmRest:** Spółka zawarła umowę dot. rozwoju marki Burger King w 5 krajach;
- **Energetyka:** Perspektywa dla spółek energetycznych na '19 jest stabilna – Fitch;
- **Skarbiec TFI:** Wartość AuM w listopadzie spadła o 6,4% m/m (-5,6% FIO) do 6,2 mld PLN (1,7 MPLN FIO) [wykresy BDM];
- **Ursus:** Spółka ma umowę o współpracy z tureckim Tumosan o wartości średni 9 mln EUR rocznie;
- **Bank Handlowy:** W latach 2018-21 bank chce przeznaczać nie mniej niż 75% zysku na dywidendę;
- **Monnari, Inter Cars:** Dane sprzedażowe za listopad [wykresy BDM].

WYKRES DNIA

Liczba miejsc pracy w sektorach pozarolniczych w USA wzrosła o 155 tys. Rynek oczekiwał, że zmiana będzie bliższa 200 tys.

Zmiana zatrudnienia w sektorze pozarolniczym w USA



Źródło: Dom Maklerski BDM S.A., Bloomberg

Notowania: piątek, 7 grudnia 2018

	Wartość	Zmiana	
		1D	YTD
WIG20	2 281,5	-0,6%	-7,3%
WIG30	2 595,6	-0,4%	-8,1%
mWIG40	3 994,3	-0,1%	-17,6%
sWIG80	10 938,8	0,3%	-25,1%
WIG	58 180,5	-0,4%	-8,7%
WIG Banki	7 475,5	-1,0%	-11,9%
WIG Bud	2 017,0	1,0%	-28,5%
WIG Chemia	9 443,8	-0,8%	-38,3%
WIG Dew	2 000,3	0,4%	-9,0%
WIG Energia	2 694,9	0,0%	-9,9%
WIG IT	2 033,8	0,0%	-0,4%
WIG Media	4 537,0	-1,4%	-5,3%
WIG Paliwa	7 887,3	0,0%	10,5%
WIG Spoż	3 577,0	-0,2%	-1,4%
WIG Surowce	3 449,0	-0,3%	-21,5%
WIG Telco	604,4	0,9%	-18,9%
DAX	10 788,1	-0,2%	-16,5%
CAC40	4 813,1	0,7%	-9,4%
BUX	39 384,6	-0,9%	0,0%
S&P500	2 633,1	-2,3%	-1,5%
DJIA	24 389,0	-2,2%	-1,3%
Nasdaq Comp	6 969,3	-3,0%	1,0%
Bovespa	88 115,1	-0,8%	15,3%
Nikkei225	21 219,5	-2,1%	-6,8%
S&P/ASX 200	5 552,5	-2,3%	-8,5%
Złoto	1 246,7	0,6%	-4,6%
Miedź	6 070,0	-1,7%	-16,2%
Ropa WTI	52,6	2,2%	-8,9%
EUR/PLN	4,29	0,3%	2,7%
USD/PLN	3,77	0,3%	8,2%
CHF/PLN	3,80	0,4%	6,5%
EUR/USD	1,14	-0,1%	-5,2%
USD/JPY	112,7	0,1%	0,0%

FW20

	Wartość	Zmiana	
Kurs otwarcia	2 309	-21	-0,90%
Kurs zamknięcia	2 284	-17	-0,74%
Kurs min.	2 271	-20	-0,87%
Kurs max.	2 324	-10	-0,43%
Wolumen obrotu	20 840	-13 135	-38,66%
Otwarte pozycje	51 423	652	1,28%

Indeksy GPW

Indeks	Open	Low	High	Close	1D	Obrót
WIG20	2 300,79	2 273,31	2 320,40	2 281,54	-0,6%	551
WIG30	2 626,70	2 586,08	2 636,57	2 595,57	-0,5%	683
mWIG40	4 008,05	10 932,08	10 988,83	3 994,27	-0,1%	185
sWIG80	10 962,25	3 982,97	4 039,87	10 938,84	0,3%	27
WIG-PL	60 084,20	59 345,91	60 084,20	59 345,91	-0,4%	768
WIG	58 784,50	58 002,70	58 998,44	58 180,45	-0,4%	770

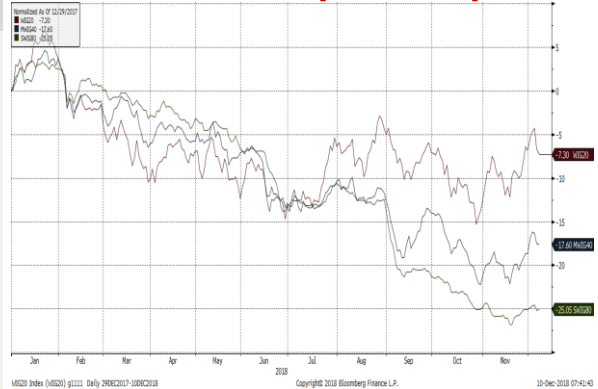
WIG20

	Close	MC	1D	YTD
Allior	54,85	7 161	-0,5%	-31,0%
CCC	204,20	8 407	0,5%	-28,4%
CD Projekt	144,00	13 841	0,2%	48,5%
Cyfrowy P.	22,20	14 198	-1,2%	-10,7%
Energa	9,75	4 037	0,9%	-23,4%
Eurocash	17,30	2 408	-2,1%	-34,6%
JSW	68,62	8 057	-0,1%	-28,7%
KGHM	89,00	17 800	-0,4%	-20,0%
Lotos	82,34	15 222	-2,1%	42,7%
LPP	7 755,00	14 366	-1,3%	-13,0%
mBANK	416,20	17 621	-3,0%	-10,5%
Orange	4,84	6 352	1,5%	-16,4%
Pekao	108,75	28 544	0,2%	-16,0%
PGE	11,65	21 783	-0,3%	-3,3%
PGNIG	7,00	40 448	3,1%	11,3%
PKN Orlen	106,85	45 701	-0,6%	0,8%
PKOBP	40,03	50 038	-1,5%	-9,7%
PZU	42,86	37 011	-0,8%	1,7%
Santander Polska	347,00	35 425	-1,7%	-12,4%
Tauron	2,33	4 083	0,4%	-23,6%

mWIG40

	Close	MC	1D	YTD		Close	MC	1D	YTD
11 bit	259,00	592	-0,8%	30,8%	ING BSK	180,00	23 418	0,0%	-12,5%
Amica	116,60	907	0,9%	-7,4%	Inter Cars	203,00	2 876	-0,2%	-34,5%
Amrest	40,50	8 892	1,0%	-1,2%	Kernel	52,90	4 335	-0,6%	11,3%
Asseco PL	47,06	3 906	-0,5%	7,0%	Kety	330,50	3 155	-2,8%	-19,3%
Azoty	31,48	3 123	-4,6%	-54,8%	Kruk	168,00	3 173	-0,3%	-35,8%
Benefit Sys.	750,00	2 144	-2,3%	-35,9%	LC Corp	2,45	1 097	-0,4%	-10,9%
Bogdanka	54,20	1 844	-1,5%	-19,1%	Livechat	26,80	690	-0,4%	-32,8%
Boryszew	4,70	1 128	0,0%	-49,0%	Mabion	92,50	1 269	0,0%	-18,0%
Budimex	130,00	3 319	3,3%	-38,7%	Millennium	9,01	10 930	-0,6%	0,8%
CI Games	0,88	133	3,5%	-14,6%	Netia	4,60	1 544	-2,7%	-14,5%
Ciech	44,26	2 332	3,6%	-23,0%	Orbis	93,40	4 304	-1,1%	1,0%
Comarch	160,50	1 305	0,3%	-15,5%	Pfleiderer	32,00	2 070	0,0%	-5,2%
Dino	98,60	9 667	-0,6%	25,1%	PKP Cargo	44,80	2 006	0,9%	-18,7%
Enea	10,90	4 812	-0,2%	-5,2%	PLAY	19,06	4 840	7,0%	-43,6%
Famur	5,70	3 276	-1,4%	-8,1%	PlayWay	143,00	944	-0,3%	120,0%
Forte	25,00	598	4,0%	-50,0%	Polimex	3,02	715	0,3%	-25,1%
GetinNoble	0,32	323	3,2%	-80,2%	Sanok	29,20	785	0,7%	-36,1%
GPW	38,05	1 597	3,8%	-19,0%	Stalprodukt	313,00	1 747	-2,2%	-38,0%
GTC	8,65	4 183	1,8%	-11,7%	Wawel	860,00	1 290	0,2%	-16,6%
Handlowy	69,50	9 081	-0,7%	-15,1%	WP.PL	50,60	1 464	-2,7%	4,3%

WIG20 vs mWIG40 vs sWIG80 [zmiana % YTD]



Źródło: Bloomberg, Dom Maklerski BDM S.A.

FW20



KRS1 Index (WSE WIG20 Index Future) graph 1550 Daily 10JUN2018-10DEC2018

Copyright© 2018 Bloomberg Finance L.P.

10-Dec-2018 07:41:29

Źródło: Bloomberg, Dom Maklerski BDM S.A.

WIG20



WIG20 Index (WIG20) G1598 Daily 10JUN2018-10DEC2018

Copyright© 2018 Bloomberg Finance L.P.

10-Dec-2018 07:41:13

Źródło: Bloomberg, Dom Maklerski BDM S.A.

INFORMACJE ZE SPÓLEK

Energetyka

Cena zamknięcia w aukcji głównej na rynku mocy na rok 2022 wyniosła 198 PLN/kW/rok – PSE: wstępne wyniki aukcji z 5 grudnia. Aukcja zakończyła się w rundzie 7, gdzie cena wywoławcza wynosiła 219,66 zł, a cena minimalna 195,28 PLN. Aukcja na 2023 rok odbędzie się 21 grudnia.

Wstępne wyniki aukcji mocy na 2022 rok

	PLN/kW/rok	Budżet *ryнку mocy**		w tym nowe (15 lat)	w tym modernizowane (5 lat)	w tym stare (1 rok)	% całkowitej mocy zainstalowanej
		MPLN	MPLN				
Cena minimalna	198,00		5 035				
	ogółem						
Ogółem 2022 rok [MW]	10 544					10 544	24,3%
PGE	7 062					7 062	44,0%
Tauron	417					417	8,4%
Enea	37					37	0,7%
Energa	442					442	31,6%
ZE PAK	587					587	30,1%
Polenergia	114					114	45,6%
EC Będzin	55					55	70,5%
pozostali	1 886						13,9%

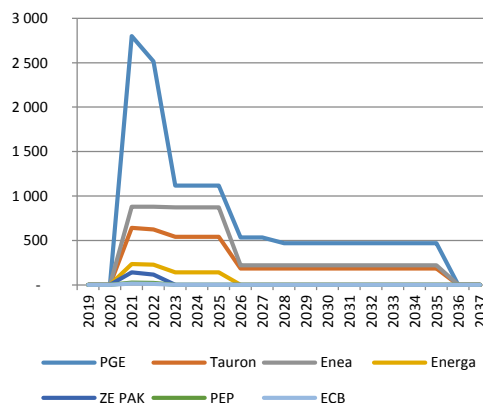
Źródło: BDM, PSE, spółki. *- łącznie z wynikami aukcji na 2021 (wsparcie dla bloków >1 roku)

Wstępne wyniki aukcji mocy na 2022 rok

Cena aukcji= 195,28 PLN*	wsparcie 2022	wsparcie 2022		EBITDA 2017 adj	wsparcie w całym		NPV wsparcia **		Przyrost NPV wsparcia (vs I aukcja)	
		ogółem (I i II aukcja)	MPLN		okresie**	MPLN	% MC	MPLN	% MC	
	MPLN	MPLN	%	MPLN	MPLN	% MC	MPLN	% MC	MPLN	% MC
Ogółem 2022 rok [MW]	2 088	5 035								
PGE	1 398	2 514	39,1%	12 070	7 249	33%	955	4,4%		
Tauron	83	622	17,7%	4 661	2 411	59%	56	1,4%		
Enea	7	879	34,2%	6 565	3 435	71%	5	0,1%		
Energa	88	228	10,8%	797	571	14%	60	1,5%		
ZE PAK	116	116	23,0%	141	185	49%	79	21,1%		
Polenergia	23	23	26,8%	27	36	4%	15	1,7%		
EC Będzin	11	11	18,4%	13	17	25%	7	10,9%		
pozostali	362	642								

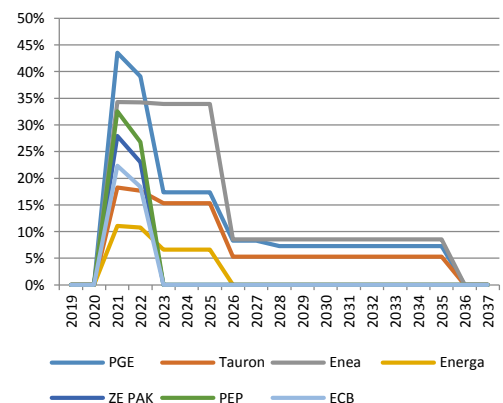
Źródło: BDM, PSE, spółki *- minimalna możliwa. **- łącznie z wynikami aukcji na 2021 rok przy WACC 10% i braku jakichkolwiek kosztów gotowości mocy.

Krzywa wsparcia z rynku mocy [MPLN]*



Źródło: BDM, PSE, spółki. *- bez indeksacji cen

Krzywa wsparcia z rynku mocy w relacji do EBITDA'17 [%]*



Źródło: BDM, PSE, spółki. *- bez indeksacji cen

CCC, Gino Rossi

CCC wezwało do sprzedaży 50,3 mln akcji Gino Rossi, stanowiących 100% głosów na WZA po 0,55 PLN za sztukę. Zapisy odbędą się od 2 do 31 stycznia 2019 roku, nabycie akcji na GPW ma nastąpić 5 lutego 2019 roku, a rozliczenie transakcji 8 lutego 2019 roku.

CCC zawarło z akcjonariuszami mniejszościowymi Gino Rossi: Janem Pilchem i Krzysztofem Bajolkiem, którzy posiadają bezpośrednio i pośrednio około 30,15% akcji Gino Rossi, że odpowiedzą na wezwanie i złożą zapis.

W wezwaniu podano, że będzie ono uzależnione od uzyskania zgody UOKiK na koncentrację. CCC może jednak podjąć decyzję o nabyciu akcji Gino Rossi bez uzyskania tej zgody.

Warunkiem przeprowadzenia wezwania jest [m.in](#) zawarcie pomiędzy CCC o Gino Rossi umowy o współpracy strategicznej, która zawierać będzie [m.in](#) zgodę na due diligence i zawierającej plan restrukturyzacji Gino Rossi.

CCC zawarło z PKO BP warunkową umowę, na podstawie której CCC po spełnieniu się warunków zawieszających przewidzianych w umowie oraz wypełnieniu przez strony czynności zamknięcia, nabyte wszelkie istniejące na dzień przeniesienia wierzycielności pieniężne (wymagalne i przyszłe) banku wobec Gino Rossi lub innych podmiotów zobowiązanych, wynikające z umów kredytowych zawartych pomiędzy bankiem a Gino Rossi w łącznej wysokości około 70 mln PLN.

Gino Rossi

Gino Rossi złożyło PKO BP ofertę sprzedaży 100% spółki Simple za 0,5 mln PLN.

Rynek kapitałowy

W 2019 roku pojawi się propozycja dotycząca przyszłości Otwartych Funduszy Emerytalnych - powiedziała w piątek minister finansów Teresa Czerwińska.

"Jeśli chodzi o OFE, premier zapowiadała na samym początku, że OFE to rozwiązanie w kolejnym kroku. Wiem, że byłoby to pożądane w ramach całości, nie mniej jednak jesteśmy dziś w takim momencie, że ustawa o PPK była przed chwilą podpisana. Kwestia OFE to drugi krok, nad którym się zastanawiamy i myślimy" - powiedziała.

Zapytana, czy propozycja dot. OFE pojawi się jeszcze w tej kadencji minister finansów odpowiedziała: "Myślę, że w przyszłym roku pojawi się propozycja dot. OFE".

Work Service

Spółka podpisała warunkowe porozumienie z wszystkimi obligatariuszami instytucjonalnymi obligacji serii T, serii W oraz serii Y dotyczące warunków restrukturyzacji obligacji.

Nestmedic

Nestmedic sprzedał 143 tys. akcji po cenie 3 PLN, a pozyskane środki pomogą w komercjalizacji systemu Pregnabit, podała spółka. Cena, po której obejmowane są nowe akcje spółki, jest o ponad 20% wyższa od bieżącego kursu i o 7% wyższej od ceny w sierpniowej emisji akcji.

AmRest

Spółka podpisała umowy dotyczące rozwoju marki Burger King w Polsce, Czechach, Słowacji, Rumunii i Bułgarii.

Rynek kapitałowy

Były szef Komisji Nadzoru Finansowego Andrzej J. i podlegli mu wysocy urzędnicy KNF, którzy zostali zatrzymani przez CBA i usłyszeli zarzuty dot. niedopełnienia obowiązków ws. nadzoru nad SKOK Wołomin, składali wyjaśnienia - powiedział w piątek rzecznik Prokuratury Regionalnej w Szczecinie Marcin Lorenc.

Wcześniej Prokuratora Krajowa w komunikacie poinformowała, że zatrzymanym przez CBA szcześcińscy prokuratorzy zarzucili m.in. działanie na szkodę interesu publicznego poprzez dopuszczenie do powstania ponad 1,5 mld PLN szkody.

Prokuratura Regionalna w Szczecinie prowadzi śledztwo dotyczące niedopełnienia obowiązków przez byłego przewodniczącego KNF Andrzeja J. i podległych mu urzędników. W czwartek zatrzymano siedem osób w związku z podejrzeniem popełnienia przestępstwa niedopełnienia obowiązków w okresie od 22 października 2013 roku do 15 września 2014 roku.

Gospodarka

Ministerstwo Finansów po ostatnich danych PMI dotyczących Polski analizując sytuację i widzi oznaki pewnego spowolnienia, poinformowała minister finansów Teresa Czerwińska. Podkreśliła jednocześnie, że resort podejmuje działania uprzedzające, aby wzrost gospodarczy utrzymać w kolejnych okresach.

"PMI spadł pomimo obecnego dobrego stanu dotyczącego PKB. Pytanie jest więc takie: jak stabilnie rozwijać gospodarkę w długim terminie. Widzimy pewne oznaki spowolnienia, patrzymy na naszych sąsiadów - te ryzyka zewnętrzne są i je analizujemy. Ale podejmujemy działania uprzedzające, aby ten wzrost utrzymać w kolejnych okresach" - powiedziała Czerwińska podczas konferencji prasowej.

Millennium

Bank złożył wniosek do UOKiK o zgodę na przejęcie kontroli nad Euro Bankiem S.A. z siedzibą we Wrocławiu.

BAH

British Automotive Polska i British Motor Club, będące jednostkami zależnymi BAH, zawarły umowę dilerską i serwisową dotyczącą marek Jaguar i Land Rover, podał BAH.

Umowa została zawarta na czas nieokreślony, przy czym zarówno BAP, jak i BMC przysługuje prawo jej rozwiązania z zachowaniem 24-miesięcznego okresu wypowiedzenia, podano również.

OFE

OFE przelały do ZUS w ciągu trzech kwartałów 2018 roku środki w wysokości 6,17 mld PLN w ramach tzw. suwaka - poinformował ZUS w informacji o wykonaniu planu finansowego FUS. Z kolei OFE otrzymały z ZUS 2,55 mld PLN. Plan na ten rok zakłada, że OFE wpłacą do ZUS 7,74 mld PLN, a otrzymają 3,27 mld PLN.

Energetyka

Agencja Fitch ocenia, że perspektywa dla polskich spółek energetycznych na 2019 rok jest stabilna, bez zmian w porównaniu z tym rokiem. Ocenili, że planowana Ostrołęka C jest negatywna dla ratingów Enei i Energi, choć obecnie czynniki ryzyka są łagodzone.

"Perspektywa dla polskich spółek energetycznych jest stabilna. PGE i Energa mają nadal miejsce, by zwiększyć zadłużenie w ramach obecnych ratingów. Z kolei Tauron i Enea mają dźwignię bliską maksymalnemu poziomowi dla obecnych ratingów, ale spodziewamy się, że ich dźwignia będzie stabilna" - powiedział PAP Biznes Arkadiusz Wicik, dyrektor z europejskiego zespołu energetycznego Fitch Ratings.

"Inwestycja Ostrołęka C jest negatywna dla ratingów Enei i Energi z trzech powodów. Po pierwsze, to przejście w stronę biznesu wytwórczego, który jest bardziej ryzykowny z punktu widzenia profilu kredytowego niż dystrybucja. Po drugie, projekt jest duży, wart ok. 6 mld zł, a obie spółki mają już spore zadłużenie. Po trzecie, wzrost cen CO2 został przeniesiony na hurtowe ceny energii, ale nie musi tak być w przyszłości" - powiedział PAP Biznes Artur Galbarczyk, dyrektor europejskiego zespołu energetycznego.

Wskazał jednocześnie, że te czynniki są obecnie "mitygowane".

"Projekt ubiega się o płatności z rynku mocy. Ma być realizowany przy wsparciu innych podmiotów, więc zakładamy, że obie spółki przeznaczą po 1 mld zł" - powiedział.

"Projekt polityki energetycznej do 2040 roku zakłada łączne nakłady na inwestycje w wysokości 400 mld zł, z czego 130 mld PLN w latach 2021-30, a 270 mld PLN w latach 2031-40. Polskie spółki energetyczne nie będą w stanie sfinansować tych inwestycji w całości. Zakładamy, że pojawią się też inni inwestorzy, w tym inwestorzy finansowi, zagraniczne spółki energetyczne oraz że gospodarstwa domowe będą inwestować w energetykę prosumencką" - powiedział Arkadiusz Wicik.

"Z punktu widzenia kredytodawców, gdy porównujemy atom i morską energetykę wiatrową, to widzimy trochę więcej pozytywow po stronie offshore" - ocenił dyrektor Fitch.

Outdoorzy

Zysk brutto spółki Outdoorzy w roku obrotowym 2017/18 wyniósł 231 tys. PLN, czyli był niższy niż prognozowane 300 tys. PLN.

"Mniejszy, aniżeli prognozowany wynik spółki jest m. in. wynikiem niezakładanych przez Zarząd a powstałych w ostatnim kwartale 2017/2018 r. kosztów związanych z usługami marketingowymi oraz inwestycjami w unowocześnienie platformy e-commerce, które to działania i tym samym koszty z tym związane zakładane były przez zarząd na zrealizowanie na przełomie listopada i grudnia 2018 r." - napisano w komunikacie.

Lokum

Olczyk Lokum, spółka zależna Lokum Deweloper, zawarła umowę przyrzeczoną nabycia nieruchomości gruntowych we Wrocławiu przy ul. Góralskiej, o łącznej powierzchni 4,3 ha, za 39,45 mln PLN (32,07 mln PLN netto).

Apator

Oferta spółki w przetargu na dostawę 3-fazowych liczników energii elektrycznej została wybrana jako najkorzystniejsza przez Tauron Dystrybucja. Łączna maksymalna wartość kontraktu wynosi 39,5 mln PLN netto.

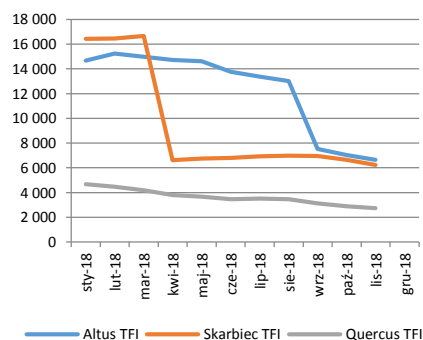
BOŚ

EuroRating zmienił perspektywę ratingu kredytowego nadanego bankowi z negatywnej na stabilną. Rating został utrzymany na dotychczasowym poziomie BB.

Skarbiec TFI

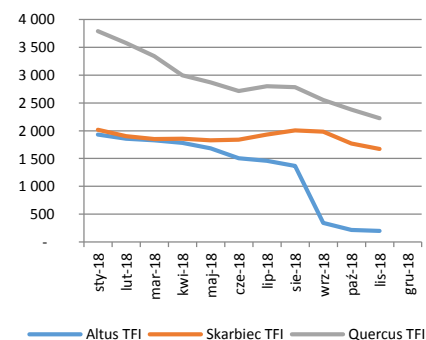
Wartość AuM w listopadzie spadła o 6,4% m/m (-5,6% FIO) do 6,225 mld PLN (1,673 MPLN FIO).

AuM ogółem [MPLN]



Źródło: BDM, spółki

AuM FIO [MPLN]



Źródło: BDM, spółki

Lotos, PKN Orlen	<p>Przejęcie Lotosu przez PKN Orlen poprawi profil biznesowy płockiego koncernu i będzie neutralne dla jego ratingu - ocenił w rozmowie z PAP Biznes Dmitry Marinchenko, dyrektor Fitch Ratings.</p> <p>"Uważamy, że przejęcie Lotosu poprawi profil biznesowy PKN Orlen. Spółka będzie większa, bardziej zdywersyfikowana i zintegrowana, z większą ekspozycją na segment upstream. Ten poziom integracji nie byłby jednak wystarczający, by spowodować podniesienie ratingu, gdyż z punktu widzenia cash flow w spółce nadal przeważać będzie segment downstream" - powiedział PAP Biznes Dmitry Marinchenko, dyrektor w zespole zasobów naturalnych i surowców Fitch Ratings.</p> <p>Zauważył, że poziom zadłużenia Orlenu i jego dźwignia finansowa są obecnie na bardzo niskim poziomie.</p> <p>W ocenie dyrektora Fitch, marże rafinerijne mogą nadal notować wahania.</p> <p>"Marże rafinerijne będą się nadal wahać, choć w ciągu dwóch lat średnia marża prawdopodobnie nie będzie mocno odbiegać od poziomów zanotowanych w 2018 roku" - powiedział Dmitry Marinchenko.</p>
Brand24	<p>Brand24 podtrzymuje założenia finansowe z programu motywacyjnego z m.in. zyskiem netto w przyszłym roku, poinformowali członkowie zarządu spółki.</p> <p>"Utrzymujemy wysokie tempo wzrostu bazy klientów i przychodów. W efekcie generujemy już 1 mln zł powtarzalnego miesięcznego przychodu, z czego 55% pochodzi z zagranicy. Jesteśmy spokojni, jeśli chodzi o 'dowiezienie' założeń finansowych z programu motywacyjnego na 2018 r. Sądzę, że zamkniemy rok z ponad 3 tys klientów. Skupiamy się na dowiezieniu założeń z planu motywacyjnego na 2019 rok" - powiedział CFO Brand24 Bartosz Kozłowski na spotkaniu z dziennikarzami.</p> <p>Program motywacyjny Brand24 zakłada na 2018 rok 2,9 tys. klientów, 10,8 mln zł przychodów, 1,1 mln PLN straty netto. Z kolei na przyszły rok wskaźniki te mają kształtować się odpowiednio: 4,4 tys., 16 mln PLN, 0,6 mln PLN zysku netto. Na 2020 r. założenia przewidują natomiast odpowiednio 6,2 tys., 23,7 mln PLN oraz 4,7 mln PLN zysku netto.</p> <p>Brand24 zakłada złożenie do KNF prospektu w związku technicznym przejściem na GPW z NewConnect w 1Q'19, poinformował członek zarządu Bartosz Kozłowski. Na 19 grudnia zaplanowane jest walne zgromadzenie podczas którego akcjonariusze zdecydują o przeniesieniu notowań.</p>
Ursus	<p>Spółka podpisała umowę o współpracy z tureckim producentem ciągników rolniczych Tumosan Motor ve Traktör Sanayi, która ma poszerzyć ofertę produktową polskiej firmy. Umowa została zawarta na okres 5 lat z możliwością jej przedłużenia o kolejny 5-letni okres. Ursus szacuje, że średnioroczna wartość umowy wyniesie 9 mln EUR.</p>
BIK	<p>Spółka podpisała umowę przedwstępną na zakup nieruchomości w Kątach Wrocławskich o powierzchni blisko 120 tys. m², na której planowana jest budowa nowego centrum logistycznego. Wartość transakcji, która powinna zostać sfinalizowana do końca stycznia 2019 r., ustalona została na około 12,9 mln PLN netto.</p>
KGHM	<p>Grupa wybuduje szyb wdechowy GG-2 na terenie gminy Żukowice. Spółka podpisała porozumienie z gminą.</p>
Selena FM	<p>Rada nadzorcza spółki podjęła uchwałę o delegowaniu przewodniczącego rady nadzorczej Krzysztofa Domareckiego do wykonywania czynności prezesa na okres najbliższych 3 miesięcy, nie dłużej jednak niż do czasu powołania nowego prezesa spółki</p>
Alior	<p>Bank podpisał umowę umożliwiającą przeprowadzenie sekurytyzacji syntetycznej portfela kredytów biznesowych do wartości 1,5 mld PLN z EFI oraz EBI jako kontrgwarantem.</p>
OT Logistics	<p>Termin spłaty kredytu inwestycyjnego w wysokości do 50 mln PLN został przedłużony do 20 grudnia, a limit kredytowy i kredyt obrotowy spółka będzie mogła spłacić do 16 stycznia 2019 roku. OTL zawarł także porozumienie przedłużające termin wykupu obligacji o wartości 17,9 mln PLN do 20 grudnia.</p>
Dębica	<p>Altus TFI zmniejszył zaangażowanie w Firmie Oponiarskiej Dębica z 6,14% akcji i głosów do 4,89%.</p>
Bank Handlowy	<p>Bank chce w latach 2018-2021 przeznaczać nie mniej niż 75% zysku na dywidendę. a w latach 2019-2021 utrzymywać wskaźnik ROE powyżej 10%.</p> <p>Bank podał, że w piątek rada nadzorcza zatwierdziła nową strategię Grupy Banku Handlowego na lata 2019 – 2021.</p> <p>Głównym założeniem Strategii jest wzrost działalności klientowskiej, która ma przyczynić się do osiągnięcia celów finansowych w postaci: wysokiego, jednocyfrowego średniorocznego wzrostu wolumenów kredytowych w</p>

segmentie bankowości detalicznej i średniego jednocyfrowego średniorocznego wzrostu wolumenów kredytowych w segmencie bankowości instytucjonalnej, wysokiego, jednocyfrowego średniorocznego wzrostu przychodów na działalności klientowskiej oraz utrzymywania wskaźnika ROE powyżej 10 proc. w okresie 2019 - 2021, o ile nie będą miały miejsca przyszłe zdarzenia prawne, regulacyjne lub podatkowe, które będą mogły mieć wpływ na osiągnięcie tego wskaźnika.

Grupa Żywiec

W wyniku kontroli przeprowadzonej przez Urząd Celno-Skarbowy w Katowicach spółka ma zapłacić ponad 68 mln PLN zaległego podatku z odsetkami.

GNB

KNF obniżyła do 1,29 pkt. proc. z 1,71 pkt. proc. wcześniej dodatkowy wymóg kapitałowy dla grupy Getin Noble Banku związany z ryzykiem walutowych kredytów hipotecznych.

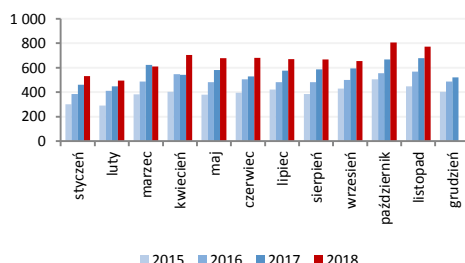
Energa

Energa Obrót podpisała z siecią sklepów Komfort umowę o współpracy przy budowie nowego punktu ładowania samochodów elektrycznych. W 2019 roku planowane jest rozszerzenie współpracy i budowa kolejnych punktów ładowania samochodów elektrycznych przy innych kluczowych sklepach marki w całej Polsce.

Inter Cars

Przychody miesięczne w listopadzie wzrosły o 14% r/r do 773 mln PLN.

Inter Cars – sprzedaż miesięczna [mln PLN]



Źródło: DM BDM S.A., spółka

JSW

Akcjonariusze spółki zdecydowali o zasileniu nowego subportfela Funduszu Stabilizacyjnego kwotą do 1 mld PLN. Jednocześnie akcjonariusze zdecydowali, że każdorazowe nabycie certyfikatów emitowanych przez fundusz, w ramach kolejnych emisji wymagać ma uzyskania pozytywnej opinii rady nadzorczej.

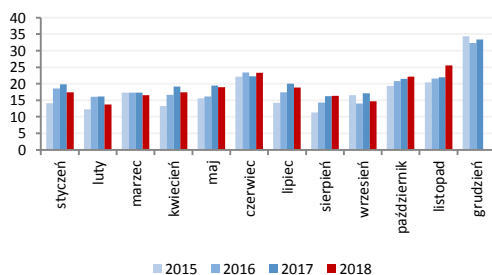
Energetyka

Odkupienie udziałów od pozostałych właścicieli jądrowej spółki PGE EJ1 może kosztować PGE nawet 300 mln PLN. - Parkiet

Monnari

Przychody miesięczne w listopadzie wyniosły do 25,5 mln PLN (+16% r/r).

Monnari – sprzedaż miesięczna [mln PLN]



Źródło: DM BDM S.A., spółka

Asseco Poland

Asseco utworzyło nowy dział badawczo-rozwojowy, który zajmie się rozwojem innowacyjnych produktów i usług. - Parkiet

Abadon RE

Spółka podjęła decyzję o dokonaniu przedterminowego całkowitego wykupu obligacji na okaziciela serii 012 oraz serii 013 na własne żądanie i skierował do obligatariuszy stosowne żądania w tym przedmiocie. Łączna wartość nominalna obu serii to 25 mln PLN.

Źródło: Dom Maklerski BDM S.A., spółki, PAP