

KONTRAKTY TERMINOWE NA WIG20

Wyniki sesji: wtorek, 16 października 2012

	Wartość	zmiana	
Kurs otwarcia	2 406	12	0,50%
Kurs zamknięcia	2 415	21	0,88%
Kurs min.	2 404	16	0,67%
Kurs max.	2 422	20	0,83%
Wolumen obrotu	22 398	5 818	35,09%
Otwarte pozycje	99 649	-77	-0,08%

System:

Aktualna pozycja – długa, sygnał otwarcia krótkiej- 2405

Ostatnia zmiana sygnału z krótkiej na długą 2405

Najbliższe poziomy oporu: 2453 2500 2600 2644

Najbliższe poziomy wsparcia: 2378 2350 2290 2228

FW20 (2,406.00, 2,422.00, 2,404.00, 2,415.00, +21.0000)



Plotki rozruszały handel

Po energicznym wybronienu wsparć na Wall Street w poniedziałek (powrót S&P500 powyżej 1430 pkt), wczorajszą sesję rozpoczynaliśmy w dobrych nastrojach, powyżej 2400 pkt na FW20. Z czasem udało się te rezultaty poprawić i ostatecznie kontrakt zakończył handel na 2415 pkt czyli 0,9% nad kreską. Wolumen był o niecałe 6k. wyższy niż w poniedziałek, LOP nie potwierdził kierunku. W Europie liderowała giełda w Madrycie. IBEX zyskał aż 3,4% na skutek plotek o udostępnieniu dla Hiszpanii specjalnej linii kredytowej i zmianie stanowiska twardej Niemiec w tej kwestii. Do tego doszły lepsze od oczekiwań dane makro w Europie (indeks ZEW -11,5 pkt wobec oczek. -15 pkt) i za oceanem (produkcja przemysłowa +0,4% m/m wobec oczek. +0,2% m/m). Przed sesją wyniki opublikował m.in. Goldman Sachs, które pobiły oczekiwania. Akcje jednak spadały o ponad 1%. Po wynikach zgodnych z konsensem traciły także akcje Coca-Coli (-0,6%). Dobrymi nastrojami z Europy udało się jednak zarazić Amerykanów. S&P500 ostatecznie zyskał 1% i zakończył na 1454,9 pkt. Po sesji wyniki opublikowały IBM i Intel. Choć były lepsze od oczekiwań to akcje technologicznych gigantów spadały w handlu posesyjnym odpowiednio o 3,4% i 2% przez słabe prognozy na kolejne kwartały. Dziś w kalendarzu wyniki m.in BoA i eBay. Z danych makro ważny będzie rynek nieruchomości za oceanem.

Krystian Brymora

WIG20 (2,389.51, 2,400.73, 2,384.86, 2,397.98, +20.7600)



RYNEK AKCJI

Wyniki sesji: wtorek, 16 października 2012

Indeks	52 tygodnie		Kurs otwarcia	Kurs zamknięcia	Zmiana [%]	Kurs min.	Kurs max.	Zakres wahań	Wartość obrotów [mln PLN]
	Kurs max.	Kurs min.							
WIG20	2 433,4	2 009,3	2 389,51	2 397,98	0,87%	2 384,86	2 400,73	15,9	589,8
sWIG80	10 555,1	8 190,8	10 030,04	10 087,73	0,79%	10 026,97	10 087,73	60,8	48,3
mWIG40	2 570,5	2 069,5	2 421,49	2 433,60	1,21%	2 420,67	2 435,11	14,4	140,2
WIG PL	44 461,2	36 342,5	44 237,01	44 427,57	0,93%	44 237,01	44 427,57	190,6	-
WIG	44 524,6	36 483,4	44 272,30	44 441,19	0,89%	44 231,60	44 446,91	215,3	800,4

Spółka	Cena [PLN]	Mkt Cap [mln PLN]	zmiana %			zmiana % względem WIG20				
			dzienna	1M	3M	6M	dzienna	1M	3M	6M
ASSECOPOL	40,24	3 121	2,2%	-12,0%	-16,1%	-19,7%	1,3%	-11,7%	-25,5%	-25,3%
BANK HANDLOWY	93,50	12 217	2,7%	6,9%	14,4%	17,8%	1,9%	7,1%	4,9%	12,2%
BOGDANKA	123,10	4 187	-0,6%	0,1%	-0,1%	-3,5%	-1,5%	0,3%	-9,5%	-9,0%
BORYSZEW	0,59	1 331	0,0%	11,3%	5,4%	-22,4%	-0,9%	11,5%	-4,1%	-28,0%
BRE	315,10	13 277	2,8%	0,1%	9,7%	8,7%	1,9%	0,3%	0,3%	3,1%
GTC	8,20	2 619	4,5%	13,9%	30,6%	25,2%	3,6%	14,1%	21,1%	19,7%
JSW	90,30	10 602	0,1%	-6,4%	-2,5%	-4,7%	-0,8%	-6,2%	-11,9%	-10,3%
KERNEL	63,40	5 052	-0,2%	-8,4%	-3,9%	-15,8%	-1,1%	-8,2%	-13,4%	-21,4%
KGHM	161,00	32 200	0,9%	5,6%	37,3%	14,3%	0,1%	5,8%	27,8%	8,8%
LOTOS	31,70	4 117	-0,4%	3,6%	21,5%	4,2%	-1,3%	3,8%	12,1%	-1,4%
PEKAO	155,00	40 673	2,0%	-3,5%	6,2%	4,0%	1,1%	-3,3%	-3,3%	-1,6%
PGE	18,05	33 750	1,9%	-2,4%	-7,2%	-1,7%	1,0%	-2,2%	-16,6%	-7,3%
PGNIG	4,02	23 718	0,5%	-0,2%	2,8%	-4,1%	-0,4%	0,0%	-6,6%	-9,6%
PKNORLEN	45,29	19 371	-0,4%	0,4%	20,8%	20,5%	-1,2%	0,6%	11,3%	14,9%
PKOBP	36,73	45 913	1,7%	-1,8%	10,2%	8,3%	0,8%	-1,5%	0,8%	2,8%
PZU	376,50	32 512	-0,9%	4,8%	12,7%	18,7%	-1,8%	5,0%	3,3%	13,2%
SYNTHOS	5,70	7 543	2,2%	-1,0%	-2,6%	-8,2%	1,3%	-0,8%	-12,0%	-13,8%
TAURON	4,72	8 272	0,9%	-6,5%	3,7%	-6,7%	0,0%	-6,3%	-5,7%	-12,3%
TPSA	16,19	21 624	0,1%	-3,8%	-0,1%	-3,9%	-0,8%	-3,6%	-9,5%	-9,5%
TVN	7,23	2 486	4,0%	2,0%	-13,0%	-30,1%	3,2%	2,2%	-22,4%	-35,7%

Komentarz po sesji

W tyle za Europą

Wtorkowa sesja przebiegała pod znakiem lekkiej przewagi strony popytowej. WIG20 rozpoczął dzień z poziomu 2389,5 pkt (+0,5%). Do wczesnego popołudnia poruszaliśmy się bez większej zmienności w okolicach 2390 pkt. Napływ lepszych od oczekiwań danych (m.in. wyższe od konsensusu wyniki Goldman Sachs za 3Q'12, wyższa od prognoz dynamika produkcji przemysłowej w USA za wrzesień) nieco rozruszały rynek, co pozwoliło na osiągnięcie poziomu 2400 pkt na wykresie indeksu blue-chipów. To było jednak wszystko na co stać było byki tego dnia w Warszawie, i to pomimo wyraźnych wzrostów na parkietach europejskich (popołudniu po około 1,5-2,0% rosły CAC40 czy DAX). Parkiety w Europie zyskiwały głównie przez wypowiedzi niemieckich polityków, którzy stwierdzili, że Hiszpania mogłaby otrzymać zapobiegawczą linię kredytową, jeśli chciałby tego tamtejszy rząd (później te wypowiedzi zostały zdementowane). Ostatecznie WIG20 zyskał 0,9% kończąc dzień na poziomie 2398,0 pkt. Nadal pozostajemy w ruchu bocznym w zakresie około 2350-2425 pkt. Najlepiej radziły sobie dziś walory TVN (+4,0%) oraz GTC (+4,5%). Na minusie wśród największych podmiotów było 5 spółek, z czego najsłabiej wypadły PZU (-0,9%) i Bogdanka (-0,7%). Dobrze radziły sobie dziś indeksy średnich i małych spółek. mWIG40 zyskał 1,2%, w czym duża zasługa wzrostu kursu akcji LPP, który po raz pierwszy w historii przekroczył poziom 4000 PLN. sWIG80 wzrósł o 0,8%. Tu wyróżniły się głównie akcje deweloperów (m.in. Rank Progress +8,5%).

Krzysztof Pado

Komentarz przed sesją:

Przewaga popytu

Wczorajsza sesja ponownie przyniosła wzrost prestiżowego indeksu warszawskiej giełdy. WIG20 zyskał 0,87% i notuje obecnie wartość 2397,98 pkt. W dalszych wzrostach wykres blue chipów jest obecnie ograniczony oporami na liniach 2411 pkt. i 2424 pkt. Wsparcia dla ewentualnych spadków należy wyróżnić na pułapach 2377 pkt. i 2357 pkt. Podobnie poradzi sobie również inwestorzy z Oceanem. Na zamknięciu Dow Jones Industrial wzrósł o 0,95%, Nasdaq zyskał 1,21%, a indeks S&P 500 wzrósł o 1,03%. Dobry sentyment był prawdopodobnie reakcją na lepsze od prognoz wyniki amerykańskich spółek (Goldman Sachs, Mattel, Johnson&Johnson) oraz napływające dane makro. Dziś przed sesją w USA poznamy wyniki: Bank of America (zysk na akcję: -0,07 USD), BNY Mellon (zysk na akcję: 0,54 USD), Halliburton (zysk na akcję: 0,68 USD), PepsiCo (zysk na akcję: 1,16 USD). Dodatkowo na rozstrzygnięcia sesji wpływ będą mieć dane makro z Europy oraz z Ameryki. O 9.30 poznamy liczbę wniosków o zasiłek dla bezrobotnych (0 tys.) i stopę bezrobocia (8,1%) w Wielkiej Brytanii. Następnie, bo o 13.30, na rynek napłyną informacje z USA: pozwolenia na budowę domów i rozpoczęte budowy domów. Wartości prognoz to odpowiednio 810 tys. i 770 tys. Przed sesją na GPW poznaliśmy wyniki TPSA za 3Q'12. Zysk netto grupy w tym okresie wyniósł 307 mln PLN, a przychody spadły o 5,5%, do 3,47 mld PLN. Biorąc pod uwagę poranne oscylujące wokół zera wartości kontraktów na zachodnioeuropejskie i amerykańskiej indeksy należy spodziewać się dziś neutralnego rozpoczęcia sesji notowań ciągłych w Warszawie.

Krzysztof Zarychta

INFORMACJE ZE SPÓŁEK

Gaz System Izostal Stalprofil Ferrum	<p>Prezes Gaz Systemu poinformował, że dzięki rządowemu programowi Inwestycje Polskie Gaz System będzie chciał zorganizować finansowanie na budowę nowych gazociągów w Polsce po roku 2014, w tym budowę połączeń gazowych Polska-Czechy i Polska-Słowacja.</p> <p>Po zakończeniu trwającego obecnie etapu rozbudowy (ok. 1000 km do końca 2014 roku) kolejnym etapem rozwoju polskiego systemu przesyłowego mają być nowe gazociągi w ramach wspieranego przez UE tzw. gazowego korytarza północ-południe, który połączy budowany obecnie terminal LNG w Świnoujściu, przez południową Polskę, Czechy, Słowację i Węgry, z planowanym terminalem w Chorwacji na wyspie Krk. Prezes Chadam powiedział, że w tym celu Gaz System planuje w latach 2014-2017 wybudować kolejne prawie 1000 km gazociągów. Wartość tych inwestycji szacowana jest na 4,5-5 mld PLN.</p> <p><i>BDM: Informacja pozytywna m.in. dla Izostalu, Stalporofilu czy Ferrum.</i></p>
Emperia	<p>Emperia optymistycznie ocenia toczący się proces sprzedaży nieruchomości wartych ok 400 mln PLN. Otrzymała już pierwsze oferty i liczy, że jeszcze w tym roku sprzeda część portfela. Do końca roku Emperia chce przedstawić strategię rozwoju. Spółka stawia na wzrost organiczny sieci Stokrotka, ale nie wyklucza przejęć małych sieci.</p>
Graal	<p>Graal prowadzi rozmowy akwizycyjne z 2 podmiotami z branży rybnej. Interesują go spółki krajowe i zagraniczne z segmentów: konserw, ryb mrożonych i wędzonych. Do przejęcia może dojść w 2013 roku. Prezes spółki zakomunikował także, że Graal ma w planach sprzedaż aktywów za 20-30 mln PLN.</p> <p>Graal nie jest na razie zainteresowany akwizycjami w segmencie marynat, który obecnie znajduje się w defensywie. Spółka informowała pod koniec września br. o pozyskaniu inwestora finansowego - Ameriprise Holdings - dla produkującej marynaty spółki zależnej Superfish. Akcje, które zamierza sprzedać Graal, stanowią 85,97% kapitału Superfish. Spółka uzyska za nie łącznie ok. 83 mln PLN.</p> <p>Graal nie wyklucza, że podmiot zależny Koral docelowo wejdzie na GPW.</p>
Elektrobudowa	<p>Elektrobudowa zawarła umowę z PKN Orlen na budowę instalacji SCR/EF wraz z infrastrukturą w płockim zakładzie produkcyjnym koncernu.. Za wykonanie zadania budowlana spółka otrzyma wynagrodzenie ryczałtowe w wysokości 77,625 mln PLN netto. Termin wykonania prac ustalono na 30 czerwca 2016 roku.</p>
Energa	<p>Energa emituje obligacje o wartości 1 mld PLN, a marża, po której zamknięto emisję, została ustalona na 150 pb powyżej WIBOR 3M.</p> <p>W 2013 roku planowany jest debiut Energi na GPW.</p>
Polimex MS Impexmetal	<p>Impexmetal ma mniej niż 5% akcji Polimexu MS. Prezes Boryszewa poinformował, że grupa wykorzystała z wysokiej wyceny, która nie była racjonalna w świetle planowanego rozwodnienia w wyniku emisji. Jego zdaniem nie ma sprzeczności w zejściu poniżej progu 5% w akcjonariacie Polimexu i równoczesnym obejmowaniu akcji w emisji po niższych cenach.</p>
ZA Tarnów ZA Puławy	<p>MSP spodziewa się, że połączenie Azotów Tarnów i Zakładów Azotowych Puławy zakończy się w 1Q'12. Po połączeniu Grupa Azoty pod względem wielkości będzie drugim lub trzecim przedsiębiorstwem branży chemicznej w Europie.</p>



PZ Cormay

PZ Cormay planuje wprowadzić spółkę zależną Orphee na NewConnect w listopadzie lub grudniu br. i towarzyszyć temu będzie prywatna emisja na kilkadziesiąt mln PLN. Intencją jest aby najpóźniej za rok Orphee była już na rynku regulowanym. Po prywatnej emisji akcji nowi inwestorzy będą mieli ok. 33% akcji Orphee, a PZ Cormay chce zachować pozostałe akcje. Obecnie szwajcarska Orphee jest w 100% spółką zależną PZ Cormay.

KGHM

KGHM nie wyklucza emisji obligacji denominowanych w walutach obcych w 1Q'13. Decyzja w tej sprawie zapadnie, kiedy spółka otrzyma decyzję ratingową, co nastąpi w połowie stycznia 2013 roku. Zdaniem prezesa spółki obligacje będą najprawdopodobniej denominowane w USD z terminem zapadalności od 5 lat do 10 lat.

Orbis

Przychody grupy Orbis, według wstępnych danych, w 3Q'12 wyniosły 192,3 mln PLN, czyli były o 0,3% niższe r/r. Narastająco, w okresie 1-3Q'12 przychody wyniosły 551,1 mln PLN, czyli były o 4,3% wyższe r/r.

Echo

Spółka zależna Echo Investment podpisała z ARP umowy dotyczące zakupu nieruchomości w Warszawie o powierzchni 30.804 m kw. za 60 mln PLN. Nieruchomość zlokalizowana jest przy ul. Taśmowej 10/12. Echo Investment podał, że na zakupionej nieruchomości planuje budowę zespołu 6 budynków biurowych o powierzchni ok. 60 tys. m kw.

Źródło: Dom Maklerski BDM S.A., spółki, PAP

INDEKSY I WSKAŹNIKI

indeksy giełdowe

indeks/ticker	data	kurs	zmiana			
			1D	1M	3M	6M
Świat						
MSCI AC World	2012-10-16	331,6	1,2%	-1,1%	9,2%	5,9%
MSCI World	2012-10-16	1 312,8	1,3%	-1,1%	9,2%	6,7%
MSCI EM	2012-10-16	995,2	0,8%	-0,9%	9,0%	0,4%
MSCI BRIC	2012-10-16	283,1	0,4%	-0,1%	9,9%	-2,5%
Europa Środkowa, Wschodnia i Południowa						
Polska WIG	2012-10-16	44 050,7	0,9%	0,8%	10,3%	9,4%
Polska WIG20	2012-10-16	2 377,2	0,9%	-0,8%	11,4%	13,7%
Polska mWIG40	2012-10-16	2 404,5	1,2%	4,7%	9,0%	2,5%
Polska sWIG80	2012-10-16	10 008,8	0,8%	6,2%	7,8%	2,1%
Węgry BUX	2012-10-16	19 194,9	1,1%	1,6%	12,7%	11,7%
Czechy PX	2012-10-16	986,9	0,8%	1,7%	11,6%	12,5%
Bulgaria Sofix	2012-10-16	326,5	0,0%	2,4%	10,2%	14,6%
Rosja Micex	2012-10-16	1 456,1	0,9%	-5,0%	2,6%	1,1%
Rosja RTS (USD)	2012-10-16	1 488,2	1,5%	-6,3%	8,5%	-3,9%
Rumunia BET	2012-10-16	4 820,7	1,5%	-1,7%	4,1%	-2,9%
Turcja ISE 100	2012-10-16	69 769,7	0,7%	3,1%	12,1%	18,2%
Europa Zachodnia						
Euro Stoxx 50	2012-10-16	2 485,1	2,5%	-1,6%	13,6%	15,0%
W. Brytania FTSE 100	2012-10-16	5 805,6	1,1%	-0,6%	4,9%	6,2%
Francja CAC40	2012-10-16	3 420,3	2,4%	-1,9%	10,7%	13,5%
Niemcy DAX	2012-10-16	7 261,3	1,6%	-0,5%	12,3%	11,3%
Hiszpania IBEX 35	2012-10-16	7 678,5	3,4%	-2,6%	21,6%	12,3%
Holandia AEX	2012-10-16	329,5	1,3%	-1,4%	6,3%	12,0%
Szwecja OMX 30	2012-10-16	1 063,7	0,9%	-3,8%	3,4%	5,6%
Austria ATX	2012-10-16	2 168,2	1,4%	-0,4%	12,1%	10,3%
Ameryka Północna i Południowa						
USA DJIA	2012-10-16	13 424,2	1,0%	-0,2%	7,2%	6,3%
USA S&P500	2012-10-16	1 440,1	1,0%	-0,6%	8,1%	7,4%
USA Nasdaq Comp	2012-10-16	3 064,2	1,2%	-2,5%	7,4%	4,5%
Kanada S&P/TSX	2012-10-16	12 230,0	1,5%	-0,5%	8,5%	4,7%
Meksyk IPC	2012-10-16	42 008,6	1,2%	4,5%	4,2%	10,0%
Brazylia BOVESPA	2012-10-16	59 601,7	0,2%	-3,8%	11,9%	-3,6%
Argentyna MERVAL	2012-10-16	2 405,1	0,9%	-4,6%	1,8%	-0,3%
Azja i Australia						
Japonia NIKKEI 225	2012-10-16	8 701,3	1,4%	-4,3%	0,5%	-7,3%
Hong Kong Hang Seng	2012-10-16	21 207,1	0,3%	2,8%	11,8%	6,0%
Chiny Shanghai Comp	2012-10-16	2 098,8	0,0%	-0,9%	-1,8%	-8,7%
Indie BSE30	2012-10-16	18 577,7	-0,7%	0,6%	8,9%	9,8%
Indonezja JKSE	2012-10-16	4 329,1	0,4%	1,7%	7,2%	6,4%
Izrael TA 25	2012-10-16	1 228,8	0,4%	8,9%	16,8%	9,0%
Korea Kospi	2012-10-17	1 941,5	0,8%	-3,3%	6,8%	-2,6%
Australia S&P/ASX 200	2012-10-17	4 491,5	0,2%	2,5%	11,7%	7,9%

Źródło: Bloomberg

pozostałe wskaźniki

indeks/ticker	data	kurs	zmiana			
			1D	1M	3M	6M
surowce						
Miedź LME 3M	2012-10-16	8 094,5	-0,4%	-3,4%	5,2%	1,4%
Ropa WTI Crude	2012-10-16	92,1	0,3%	-5,0%	2,0%	-13,0%
Złoto Spot \$/oz	2012-10-16	1 743,9	0,4%	-1,5%	9,7%	5,6%
Aluminium LME 3M	2012-10-16	1 963,0	-1,6%	-10,8%	2,4%	-4,9%
obligacje i rynek pieniężny						
Polska 5yr yield	2012-10-16	4,159	0,9%	-5,2%	-9,8%	-17,8%
Polska 10yr yield	2012-10-16	4,561	-0,2%	-7,9%	-6,7%	-18,3%
Polska WIBOR 3M	2012-10-16	4,700	-0,6%	-3,1%	-6,4%	-3,1%
Polska WIBOR 6M	2012-10-16	4,700	-0,6%	-3,3%	-7,1%	-3,5%
USA 10yr yield	2012-10-16	1,719	3,3%	-6,7%	14,0%	-14,0%
Niemcy 10yr yield	2012-10-16	1,543	4,8%	-7,7%	25,2%	-11,8%
Japonia 10yr yield	2012-10-16	0,763	0,7%	-5,1%	-1,3%	-18,2%
Hiszpania 10yr yield	2012-10-16	5,805	-0,2%	-2,8%	-15,0%	-1,4%
Irlandia 10yr yield						
Portugalia 10yr yield	2012-10-16	8,046	-0,2%	-4,6%	-23,0%	-35,6%
Włochy 10yr yield	2012-10-16	4,280	0,0%	-1,2%	-20,5%	-13,1%
CDS						
Belgia 5yr USD	2012-10-16	92,1	-7,9%	-17,7%	-50,4%	-63,0%
Chiny 5yr USD						
Francja 5yr USD	2012-10-16	84,8	-10,5%	-12,3%	-47,4%	-55,5%
Grecja 5yr USD						
Hiszpania 5yr USD	2012-10-16	319,2	-7,6%	-10,2%	-43,5%	-34,8%
Irlandia 5yr USD	2012-10-16	229,5	-5,6%	-21,5%	-57,5%	-60,5%
Japonia 5yr USD	2012-10-16	81,4	0,0%	19,7%	-15,8%	-17,9%
Niemcy 5yr USD	2012-10-16	40,7	-8,2%	-15,7%	-45,4%	-47,7%
Polska 5yr USD	2012-10-16	89,8	-5,1%	-19,7%	-48,1%	-55,3%
Portugalia 5yr USD	2012-10-16	447,8	-0,5%	-1,1%	-44,2%	-59,3%
Rosja 5yr USD	2012-10-16	133,6	-5,3%	2,8%	-29,6%	-31,7%
USA 5yr EUR	2012-10-16	34,3	-14,0%	13,7%	-26,6%	15,4%
W. Brytania 5yr USD	2012-10-16	40,0	-5,7%	-8,3%	-33,9%	-38,2%
Włochy 5yr USD	2012-10-16	271,6	-7,1%	-14,7%	-46,2%	-37,2%
kursy walut						
EUR/PLN	2012-10-16	4,085	-0,1%	-0,4%	-2,0%	-2,0%
USD/PLN	2012-10-16	3,131	-1,0%	0,2%	-8,0%	-1,4%
CHF/PLN	2012-10-16	3,379	-0,2%	0,3%	-2,6%	-2,6%
EUR/USD	2012-10-16	1,305	0,8%	-0,6%	6,5%	-0,6%
USD/JPY	2012-10-16	78,910	0,2%	0,2%	-0,3%	-2,3%

RYNKI ZAGRANICZNE



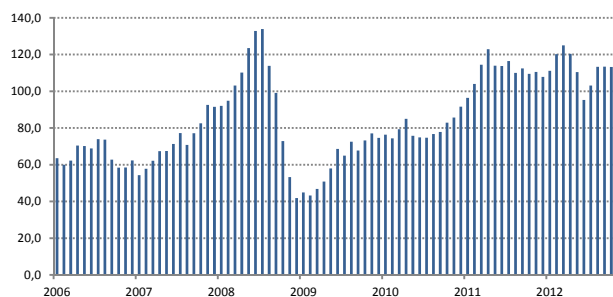
Wydział Analiz i Informacji Dom Maklerski BDM S.A.

ul. 3-go Maja 23, 40-096 Katowice, Tel.: 032 208 14 12, analizy@bdm.com.pl

Opracowanie ma charakter czysto informacyjny i zostało opracowane na podstawie informacji uznanych przez autorów za wiarygodne. Zawarte w nim komentarze są subiektywnymi poglądami autorów. Opracowanie i zawarte w nim komentarze nie są podstawą żadnej rekomendacji kupna bądź sprzedaży w rozumieniu obowiązującego prawa i nie powinny być tak interpretowane. Publikowanie w prasie lub w Internecie całości lub części opracowania wymaga zgody sporządzających raport.

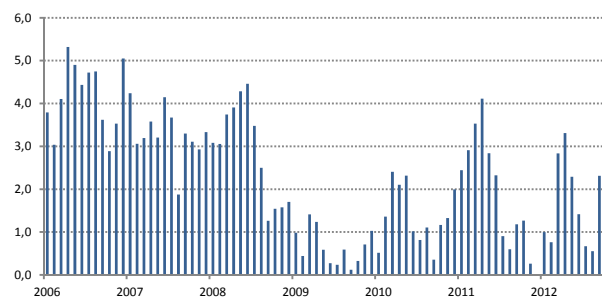
RYNEK RAFINERYJNY

Brent [USD/bbl]



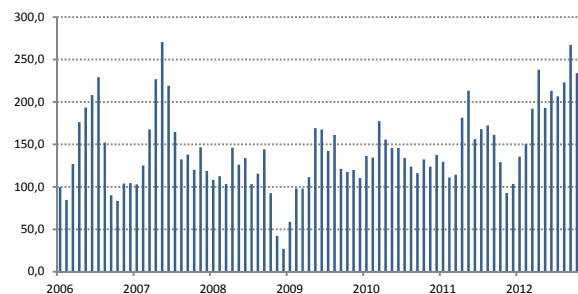
Źródło: BDM S.A., Bloomberg, średnie miesięczne

Dyferencjał Brent - Ural



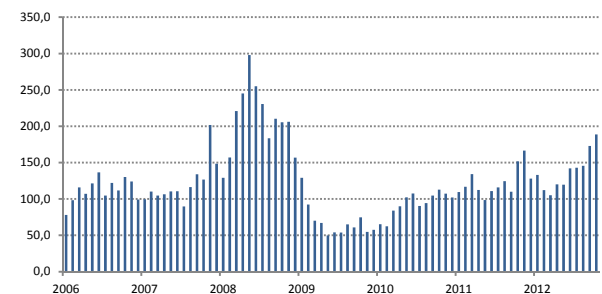
Źródło: BDM S.A., Bloomberg, średnie miesięczne

Benzyna marża [USD/t]



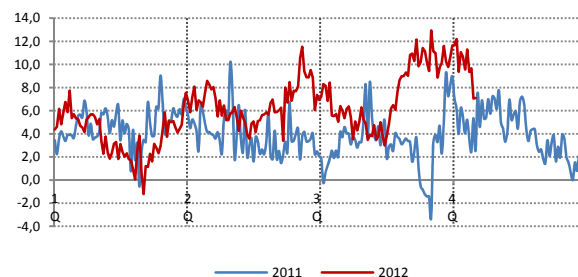
Źródło: BDM S.A., Bloomberg, średnie miesięczne

Diesel marża [USD/t]



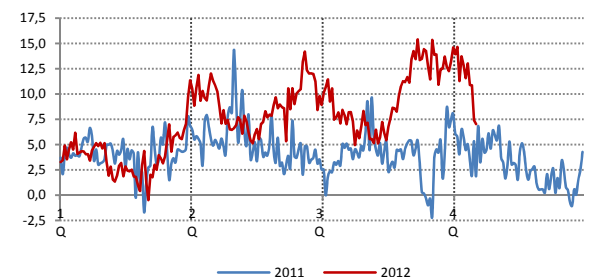
Źródło: BDM S.A., Bloomberg, średnie miesięczne

Lotos – modelowa marża rafineryjna [USD/bbl]*



Źródło: BDM S.A., Bloomberg, *uwzględnia dyferencjał

PKN – modelowa marża rafineryjna [USD/bbl]*



Źródło: BDM S.A., Bloomberg, *uwzględnia dyferencjał

Połowa października przynosi osłabienie marż modelowych polskich koncernów naftowych. Spadek marż był oczekiwany, nadal są one jednak bardzo dobre. Sezonowo 4Q jest zwykle słabszy niż 3Q, ze względu na niższy popyt i koniec przestojów remontowych. Na razie mocniej przecenę odczuwa benzyna (większa ekspozycja PKN Orlen), której marże szczególnie we wrześniu ocierały się nawet o ekstremalny poziom 300 USD/t.