

KONTRAKTY TERMINOWE NA WIG20

Wyniki sesji: środa, 31 października 2012

	Wartość	zmiana	
Kurs otwarcia	2 340	3	0,13%
Kurs zamknięcia	2 322	-18	-0,77%
Kurs min.	2 322	-13	-0,56%
Kurs max.	2 360	15	0,64%
Wolumen obrotu	24 213	18 135	298,37%
Otwarte pozycje	97 694	-2 484	-2,48%

System:

Aktualna pozycja – krótka, sygnał otwarcia długiej- 2366

Ostatnia zmiana sygnału z długiej na krótką- 2407

Najbliższe poziomy oporu: 2350 2393 2430 2453

Najbliższe poziomy wsparcia: 2318 2260 2230 2200



Rwany tydzień

Dziś ostatni dzień notowań w tygodniu, w którym trudno mówić o regularnym handlu. Na początku mieliśmy brak Amerykanów, wczoraj z kolei sesji nie było u nas, a dziś wielu inwestorów zrobi sobie zapewne wolne. Sesja w środę na Wall Street przebiegała na plusie, końcowe godziny przyniosły jednak wyraźne osłabienie i ostatecznie zamknęliśmy się na poziomie 2322 pkt, po spadku o 0,8%. W środę na Wall Street nie mieliśmy większych zmian (S&P500 0,0%, Nasdaq Comp: -0,4%). W czwartek nastroje były już jednak wyraźnie lepsze. S&P500 zyskał 1,1%, a indeks spółek technologicznych poszedł w górę o 1,4%. Pomogła seria lepszych od oczekiwań odczytów z amerykańskiej gospodarki (m.in. indeks ISM dla przemysłu czy dane z rynku pracy: raport ADP i raport tygodniowy). Najwyżej od 2008 roku znalazł się indeks zaufania amerykańskich konsumentów Conference Board. Zwyżki mieliśmy także na europejskich parkietach, m.in. DAX zyskał ponad 1,0%. Dziś dobrze radził sobie japoński Nikkei225, który wzrósł o 1,2%. W pobliżu wczorajszych zamknięć są kontrakty na S&P500 i DAX. Wczorajsze wzrosty na światowych parkietach dają podstawę także do lepszych nastrojów dziś rano na początku sesji w Warszawie. Pierwszym oporem są okolice 2340 pkt, a wyżej 2360 pkt (maksimum z środy). Wsparcie mamy nadal w okolicach 2320 pkt. Inwestorzy będą czekać dziś przede wszystkim na październikowe dane z amerykańskiego rynku pracy. Prognozy mówią 125 tys przyroście miejsc pracy w sektorze pozarolniczym i 7,9% stopie bezrobocia. Rano mamy natomiast finalne odczyty indeksów PMI z europejskich gospodarek.

Krzysztof Pado

RYNEK AKCJI

Wyniki sesji: środa, 31 października 2012

Indeks	52 tygodnie		Kurs otwarcia	Kurs zamknięcia	Zmiana [%]	Kurs min.	Kurs max.	Zakres wahań	Wartość obrotów [mln PLN]
	Kurs max.	Kurs min.							
WIG20	2 424,1	2 009,3	2 322,89	2 317,56	-0,25%	2 313,42	2 341,79	28,4	443,0
sWIG80	10 555,1	8 190,8	9 806,22	9 818,53	0,34%	9 777,42	9 818,53	41,1	15,0
mWIG40	2 570,5	2 069,5	2 398,74	2 407,77	0,64%	2 393,81	2 407,77	14,0	59,0
WIG PL	44 506,5	36 342,5	43 428,99	43 157,38	-0,05%	43 157,38	43 428,99	271,6	-
WIG	44 617,4	36 483,4	43 261,65	43 232,44	-0,02%	43 150,76	43 521,23	370,5	540,0

Spółka	Cena [PLN]	Mkt Cap [mln PLN]	zmiana %				zmiana % względem WIG20			
			dzienna	1M	3M	6M	dzienna	1M	3M	6M
ASSECOPOL	40,00	3 103	-2,8%	-11,1%	-11,6%	-14,9%	-2,5%	-7,7%	-17,5%	-18,3%
BANK HANDLOWY	92,95	12 145	1,8%	1,9%	14,8%	23,4%	2,1%	5,3%	8,9%	20,0%
BOGDANKA	120,00	4 082	-1,2%	-1,0%	0,8%	-5,9%	-0,9%	2,4%	-5,1%	-9,3%
BORYSZEW	0,53	1 196	-1,9%	-14,5%	0,0%	-24,3%	-1,6%	-11,1%	-5,9%	-27,7%
BRE	301,20	12 692	-3,5%	-4,0%	3,9%	5,1%	-3,2%	-0,6%	-2,0%	1,7%
GTC	8,22	2 625	0,9%	10,6%	37,9%	28,4%	1,1%	14,1%	32,0%	25,0%
JSW	86,80	10 191	1,5%	-7,2%	-5,3%	-5,7%	1,7%	-3,7%	-11,2%	-9,1%
KERNEL	66,80	5 323	1,2%	-0,5%	-2,7%	-5,3%	1,5%	2,9%	-8,6%	-8,8%
KGHM	160,80	32 160	1,5%	3,1%	29,7%	16,5%	1,8%	6,6%	23,8%	13,1%
LOTOS	33,65	4 370	1,1%	2,7%	25,8%	17,1%	1,4%	6,2%	19,9%	13,6%
PEKAO	153,30	40 227	-0,3%	-2,9%	9,1%	2,9%	-0,1%	0,5%	3,2%	-0,6%
PGE	17,30	32 347	-2,8%	-6,1%	-6,5%	-8,4%	-2,6%	-2,7%	-12,4%	-11,9%
PGNIG	3,95	23 305	-1,5%	-1,3%	-2,5%	-3,4%	-1,2%	2,2%	-8,4%	-6,9%
PKNORLEN	43,80	18 734	0,6%	-4,7%	18,7%	21,7%	0,8%	-1,3%	12,8%	18,2%
PKOBP	35,69	44 613	0,4%	-2,2%	12,2%	7,8%	0,6%	1,2%	6,3%	4,3%
PZU	373,00	32 209	-0,5%	1,8%	7,2%	17,3%	-0,3%	5,2%	1,3%	13,9%
SYNTHOS	5,30	7 013	-1,1%	-9,6%	-4,5%	-11,8%	-0,9%	-6,1%	-10,4%	-15,2%
TAURON	4,41	7 729	-2,9%	-10,7%	-3,1%	-4,3%	-2,6%	-7,3%	-9,0%	-7,8%
TPSA	12,06	16 108	-0,2%	-25,6%	-22,9%	-26,6%	0,1%	-22,1%	-28,8%	-30,0%
TVN	7,00	2 407	1,0%	-2,6%	-8,5%	-24,4%	1,3%	0,8%	-14,4%	-27,8%

Komentarz po sesji

GPW brakuje „energii”

Środę na GPW rozpoczynaliśmy w dobrych nastrojach. Zyskiwały kontrakty na amerykańskie indeksy, co świadczyło, że sesja na Wall Street, po dwóch dniach przerwy spowodowanej huraganem Sandy, wcale nie będzie tak słaba jak wielu prognozowało. Wskazywałem wcześniej, że huragan nie musi pokrzyżować planów bykom. W sierpniu 2005 roku w dniu przejścia przez Nowy Orlean katastroficznego huraganu Katrina amerykańskie giełdy ustanowiły lokalny dołek. Wówczas giełdy również miały za sobą miesięczną korektę po kwartale wzrostów. Nie spodziewam się więc zejścia S&P500 poniżej 1400 pkt. Rynek jest wyprzedany, a nastroje fatalne (odsetek niedźwiedzi najwyższy od czerwca'12). W przypadku WIG20 silnym wsparciem są okolice 2300 pkt i również nie zakładam zejścia poniżej tego pułapu. Ewentualnie rynek jeszcze raz spróbuje przetestować dno. Dzisiaj zrobił ku temu krok. Główny indeks stracił 0,25% i zakończył na 2317,6 pkt. Najslabiej wypadły spółki z sektora energetycznego. Notowania PGE spadły o 2,8%, a Tauronu o 2,9%. Wczorajszy debiutant ZE PAK stracił 0,8%. Po przeciwnej stronie znalazły się akcje Handlowego (+1,8%), KGHM (+1,5%) czy JSW (+1,5%). Jutro GPW świętuje, w piątek również nie należy spodziewać się dużej aktywności. Tymczasem ciekawie może być na rynkach zagranicznych. W centrum uwagi będą piątkowe dane z amerykańskiego rynku pracy.

Krystian Brymora

Komentarz przed sesją:

Inicjatywa po stronie byków

Ostatnia sesja października przyniosła umiarkowany spadek prestiżowego indeksu warszawskiej giełdy. WIG20 stracił 0,25% i notuje obecnie wartość 2317,56 pkt. Z punktu widzenia analizy technicznej wykres blue chipów w dalszych spadkach jest obecnie ograniczony wsparciami na liniach 2300 pkt. i 2282 pkt. Opory dla ewentualnych wzrostów należy wyróżnić na pułapach 2338 pkt. i 2367 pkt. Podczas naszej wczorajszej nieobecności całkiem niezłe poradzi sobie inwestorzy zza Oceanem. Na zamknięciu Dow Jones Industrial wzrósł o 1,04%, Nasdaq Composite zwyżkował o 1,44%, a S&P 500 zyskał 1,09%. Dobry sentyment inwestorów wynikał prawdopodobnie z lepszych od prognoz danych makro, zwłaszcza w postaci niższej liczby wniosków o zasiłek dla bezrobotnych. Dziś na notowania wpływ będą mieć dane makro z Europy oraz USA. O 10.48 poznamy indeks PMI dla przemysłu Francji (43,5 pkt.). Następnie, bo o 10.53 na rynek napłynie odczyt tego samego wskaźnika dla gospodarki niemieckiej (45,7 pkt.), a o 10.58 dla Eurolandu (45,3 pkt.). Po południu (14.30) poznamy jeszcze sytuację na rynku pracy w USA: stopę bezrobocia (7,9%) oraz zmianę zatrudnienia w sektorze pozarolniczym (125 tys.). Później na rynek napłynie jeszcze odczyt zmiany zamówień w amerykańskim przemyśle (4,5% m/m). Biorąc pod uwagę poranne oscylujące wokół zera wartości kontraktów na zachodnioeuropejskie indeksy należy spodziewać się dziś neutralnego rozpoczęcia sesji notowań ciągłych w Warszawie.

Krzysztof Zarychta

INFORMACJE ZE SPÓŁEK

Warimpex	Warimpex sprzedaje hotel InterContinental w Warszawie otwartemu funduszowi nieruchomościowemu niemieckiej grupy DekaBank (WestInvest InterSelect) - podał Warimpex w komunikacie. Zamknięcie transakcji spodziewane jest na koniec 2012 roku. Cena przekracza 100 mln EUR.
Koelner	<p>Grupa Koelner, która na początku roku zakładała, że jej przychody i EBIT urosną rdr dwucyfrowo, po trzech kwartałach oczekuje, że rezultaty w 2012 r. będą zbliżone do tych z 2011 r. Firma chce wypłacić dywidendę z tegorocznego zysku. Prawdopodobnie będzie ona wartościowo zbliżona do tej za rok 2011, kiedy wyniosła 0,33 PLN na akcję.</p> <p>Grupa ograniczyła również plany inwestycyjne na ten rok ze względu na niekorzystne otoczenie rynkowe. CAPEX ma ostatecznie wynieść ponad 30 mln PLN. Jeśli koniunktura ożywi się, to wiosną 2013 r. inwestycje mogą przyspieszyć - poinformował prezes spółki, Radosław Koelner. Grupa przesunęła do późniejszej realizacji m.in. projekt uruchomienia zakładu produkcyjnego w Dubaju.</p> <p><i>BDM: Komentarz prezesa wpisuje się w nasze prognozy. Szacujemy, że zysk netto spółki po 1-3Q'12 wyniesie 23,8 mln PLN (+1,7% r/r) przy blisko 510 mln PLN sprzedaży (-0,7% r/r). Po dobrym 1H'12 obecnie obserwujemy znaczne pogorszenie koniunktury w budownictwie (ok. 60% przychodów spółki) i przemyśle (ok. 40% przychodów spółki). W rezultacie 2013 rok może być dla spółki znacznie trudniejszym okresem.</i></p>
Pozbud T&R, Baumal	Pozbud T&R podpisał z Baumal Group przedwstępłą umowę sprzedaży nieruchomości położonej w Luboniu, przy ul. Przemysłowej. Łączna cena sprzedaży ustalona została na kwotę 9,46 mln PLN brutto.
Stomil Sanok	Stomil Sanok poinformował o zmianie daty publikacji raportu kwartalnego. Raport za 3Q'12 zostanie przekazany do publicznej wiadomości w dniu 14 listopada 2012 r. Zarząd GPW postanawia wprowadzić z dniem 5 listopada 2012 r. w trybie zwykłym do obrotu giełdowego na rynku podstawowym akcje spółki Stomil Sanok., o wartości nominalnej 0,20 PLN każda w ilości 210,13 tys.
Mostostal Export	Zarząd Mostostal Export poinformował, iż w dniu 30 października 2012 roku Spółka Calatrava Capital S.A. zbyła 685,41 tys. akcji Emitenta. Średnia cena wyniosła 0,51 PLN. Obecnie Spółka Calatrava Capital S.A. posiada 3,45 mln akcji Emitenta, które stanowią 7,55% udziału w kapitale podstawowym Emitenta oraz 7,11% udziału w ogólnej liczbie głosów na Walnym Zgromadzeniu Emitenta.
Alchemia	Zarząd Alchemia zawiadomił po raz pierwszy o zamiarze dokonania podziału Spółki Huta Batory Sp. z o.o. z siedzibą w Chorzowie, Spółki Walcownia Rur Andrzej Sp. z o.o. z siedzibą w Zawadzkiem oraz Spółki Rurexpol Sp. z o.o. z siedzibą w Częstochowie poprzez przeniesienie części majątku na Emitenta.
Ceramika Nowa Gala	Ceramika Nowa Gala zakomunikowała, że rozszerzony skonsolidowany raport kwartalny za 3Q'12 zostanie przekazany do publicznej wiadomości w dniu 7 listopada 2012 roku.
GTC	<p>Globe Trade Centre podpisało z Calobra Investments, spółką z grupy Allianz Real Estate, umowy sprzedaży budynków I-IV Platinum Business Park przy ul. Domaniewskiej w Warszawie wraz z gruntami. Łączna cena sprzedaży wyniosła 138,84 mln EUR.</p> <p>Transakcja sprzedaży czterech budynków Platinum Business Park przyniesie Globe Trade Centre (GTC) około 44 mln EUR wolnej gotówki, która umożliwi spółce dalsze zmniejszanie poziomu zadłużenia oraz realizację nowych projektów. Ostateczna sprzedaż budynku Platinum V nastąpi w 1Q'13 i przyniesie GTC dodatkowe 16 mln EUR.</p> <p>GTC wyemitował 2058 obligacji o łącznej wartości nominalnej 205,8 mln PLN, a także w celu przedłużenia terminu zapadalności zadłużenia finansowego kupił od obligatariuszy 2520 obligacji wyemitowanych w 2007 r. oraz 250 obligacji wyemitowanych w 2008 r. w celu ich umorzenia.</p> <p>GTC zawarła umowę wiążącą dotyczącą sprzedaży trzech aktywów w Rumunii niezwiązanych z podstawową działalnością i planuje wycofanie się z sektora małych centrów handlowych. Z tego powodu GTC rozpozna w wynikach za trzeci kwartał 19 mln EUR straty na ich wycenie.</p>
Eko Holding	Zarząd EKO Holding poinformował, że powołano Włodzimierza Karandyszowskiego do Zarządu Spółki i powierzono mu pełnienie funkcji Prezesa Zarządu.
Cyfrowy Polsat	Zarząd Spółki Cyfrowy Polsat zawiadomił akcjonariuszy o planowanym połączeniu Cyfrowego Polsatu oraz Cyfrowego Polsatu Technology Sp. z o.o.

Aplisens	Zarząd Aplisens informuje o zmianie terminu przekazania do publicznej wiadomości rozszerzonego skonsolidowanego raportu za 3Q'12. Raport opublikowany zostanie w dniu 8 listopada 2012 r.
Fota	Zarząd Fota zakomunikował, że z uwagi na wyjątkowo niską płynność akcji Spółki notowanych na Giełdzie Papierów Wartościowych w Warszawie przy nabywaniu akcji własnych może nastąpić przekroczenie granicy 25% średniej dziennej wielkości obrotów akcjami na GPW w ciągu 20 dni sesyjnych poprzedzających bezpośrednio każdy dzień nabycia z zastrzeżeniem, że Emitent nie przekroczy granicy 50% średniej dziennej wielkości.
Krezus	Akcjonariusze NFI Krezus upoważnili zarząd spółki do podwyższenia kapitału zakładowego w granicach kapitału docelowego, poprzez emisję do 5,4 mln akcji z wyłączeniem prawa poboru dla dotychczasowych akcjonariuszy - podała spółka w komunikacie. Cena akcji w planowanej emisji ma wynieść nie mniej niż 20 PLN. Upoważnienie obowiązuje do 31 października 2014 r. W uzasadnieniu do uchwały podano, że podwyższenie kapitału zakładowego ma na celu pozyskanie środków potrzebnych spółce na przejęcia oraz inwestycje związane z sektorem geologicznym i inwestycje związane z sektorem wydobywczym oraz eksploatacji złóż.
PGNiG	W dniu 31 października 2012 roku PGNiG wyemitował obligacje w ramach Programu Emisji Obligacji Krótkoterminowych z dnia 1 grudnia 2010 roku. Łączna wartość nominalna Obligacji wynosi 20 mln PLN.
Stalexport	Zarząd Stalexport Autostrady poinformował, że raport za 3Q'12 zostanie opublikowany w dniu 8 listopada 2012 roku, a nie jak wcześniej podano 14 listopada 2012 roku.
Energoinstal	Zarząd Energoinstal poinformował, że w dniu 31.10.2012 roku suma wartości netto umów zawartych przez Spółkę z TAURON Wytwarzanie w okresie ostatnich 12 miesięcy wyniosła 12,11 mln PLN i tym samym przekroczyła 10% kapitałów własnych Spółki.
ZM Henryk Kania, ZPM Henryk Kania	Zarząd Zakładów Mięśnych Henryk Kania poinformował, iż zarządy spółek Zakłady Mięsne Henryk Kania oraz Zakłady Przetwórstwa Mięsnego Henryk Kania uzgodniły i przyjęły Plan Połączenia, zgodnie z którym planowane jest połączenie poprzez przeniesienie na Zakłady Mięsne Henryk Kania całego majątku Zakładów Przetwórstwa Mięsnego Henryk Kania, bez podwyższenia kapitału zakładowego oraz bez zmiany statutu Spółki Przejmującej.
Mostostal Zabrze Holding	Mostostal Zabrze Holding poinformowała, iż w dniu 31 października 2012 r. Rada Nadzorcza Emitenta w głosowaniu tajnym odwołała ze składu Zarządu Spółki Pana Macieja Litwińskiego (Litwiński) - Wiceprezesa Zarządu. Aktualny skład Zarządu Emitenta przedstawia się następująco: 1. Bogusław Bobrowski - Prezes Zarządu, 2. Aleksander Balcer- Wiceprezes Zarządu, 3. Jan Obłąk- Członek Zarządu.
TP S.A.	Qumak-Sekom podpisał umowę z Telekomunikacją Polską na wykonanie zapasowego centrum przetwarzania danych TP, w oparciu o istniejącą infrastrukturę obiektu. Wartość kontraktu to 12 mln PLN netto. Spółki podpisały jednocześnie umowę o współpracy w zakresie sprzedaży usług ICT oraz usług kolokacji przez TP na rzecz Qumak-Sekom bądź klientów spółki.
Mirbud	Mirbud zawarł umowę na generalne wykonawstwo centrum handlowo-biurowo-usługowo-rekreacyjnego "Sukcesja" w Łodzi. Wartość kontraktu to 266,91 mln PLN brutto.
BBI Development	BBI Development podpisał z Liebrecht&wood wstępne warunki dotyczące przystąpienia tego inwestora do realizacji części handlowo-biurowej warszawskiego projektu Koneser. Udział Liebrecht&wood ma stanowić 36,5%, a kwota dofinansowania inwestycji przez tego dewelopera, to ok. 51 mln PLN. BBI Development w najbliższych miesiącach chce rozpocząć budowę I etapu części mieszkaniowej warszawskiego projektu Koneser. Z kolei w II połowie 2013 roku ma wystartować realizacja części handlowo-biurowej we współpracy z Liebrecht&wood. Najprawdopodobniej zostanie ona oddana do użytku w 2015 r.
Pegas Nonvens	Pegas Nonwovens ocenia, że decyzja Kimberly-Clark o wstrzymaniu sprzedaży pieluszek Huggies w Europie nie spowoduje spadku wolumenu produkcji w 2013 r. i spółka sprzeda całość wytworzonej produkcji.
Miraculum	Miraculum prognozuje, że zysk ze sprzedaży w 2012 roku wyniesie 3,6 mln PLN, a nie 4,1 mln PLN, jak prognozowała spółka wcześniej.
Sygnity	Sygnity w związku z pogorszeniem skonsolidowanych przychodów ze sprzedaży oraz poziomu

rentowności EBIT odwołało prognozy na 2012 rok.

Lotos

Skarb Państwa wnieskuje o zmianę statutu Lotosu, wskutek której żaden akcjonariusz spółki, oprócz SP, nie będzie mógł wykonywać na WZ spółki więcej niż 10% ogólnej liczby głosów.

BDM: Spółka podała, że zmiany te wynikają z potrzeby dostosowania statutu do obecnej praktyki MSP "w zakresie kształtowania uprawnień właścicielskich Skarbu Państwa w spółkach z jego dominującym udziałem poprzez pełne wykorzystanie możliwości przewidzianych postanowieniami kodeksu spółek handlowych". Nie można wykluczyć, że Skarb Państwa będzie chciał zejść poniżej 50% udziału w spółce, jednocześnie zachowując kontrolę, podobnie jak działo się to w innych spółkach z udziałem państwa. Obecnie MSP ma 53,2% akcji i głosów.

Polimex

Rozmowy Polimeksu-Mostostal z bankami zmierzające do podpisania porozumienia restrukturyzacyjnego idą w dobrym kierunku, jednak ze względu na dużą liczbę podmiotów, z którymi prowadzone są ustalenia oraz złożoność umowy, do jej podpisania może dojść nie wcześniej niż w drugim lub trzecim tygodniu listopada- poinformowało PAP kilka niezależnych źródeł.

BDM: Wcześniej pojawiały się informacje, że porozumienie ma być zawarte do końca października. Nie można wykluczyć, że do ostatniej chwili będą się pojawiać podobne napięcia pomiędzy najmocniej zaangażowanymi bankami, jak miało to miejsce przy pozyskiwaniu gwarancji na kontrakt w Kozienicach. Objęcie nowej emisji akcji przez ARP jest uwarunkowane porozumieniem w sprawie finansowanie bankowego.

Źródło: Dom Maklerski BDM S.A., spółki, PAP

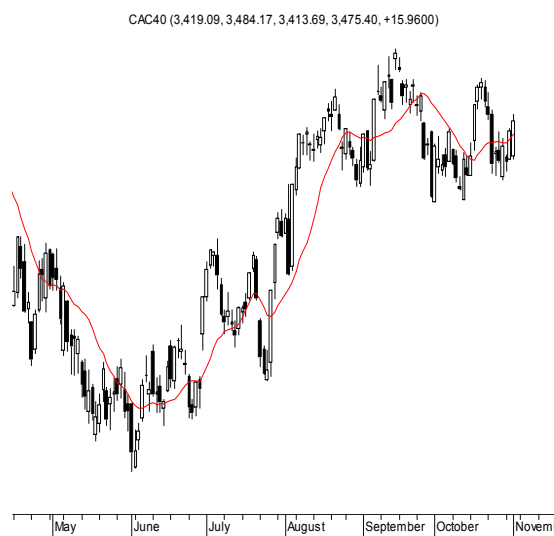
INDEKSY I WSKAŹNIKI

indeksy giełdowe							
indeks/ticker	data	kurs	zmiana				
			1D	1M	3M	6M	
Świat							
MSCI AC World	2012-11-01	329,1	0,8%	-0,3%	5,9%	2,4%	
MSCI World	2012-11-01	1 301,5	0,9%	-0,3%	5,9%	2,8%	
MSCI EM	2012-11-01	995,3	0,4%	-0,4%	5,4%	-0,5%	
MSCI BRIC	2012-11-01	282,1	1,2%	1,5%	7,4%	-1,5%	
Europa Środkowa, Wschodnia i Południowa							
Polska	WIG	2012-10-31	43 240,1	0,0%	-1,2%	7,6%	7,3%
Polska	WIG20	2012-10-31	2 323,3	-0,2%	-2,3%	7,8%	10,4%
Polska	mWIG40	2012-10-31	2 392,5	0,6%	2,3%	8,1%	3,0%
Polska	sWIG80	2012-10-31	9 785,0	0,3%	-0,3%	5,8%	0,7%
Węgry	BUX	2012-10-31	19 192,8	0,1%	3,4%	10,4%	5,4%
Czechy	PX	2012-11-01	970,9	0,5%	0,9%	10,4%	7,1%
Bułgaria	Sofix	2012-11-01	329,7	-0,1%	1,1%	5,2%	16,2%
Rosja	Micex	2012-11-01	1 430,9	0,4%	-4,0%	1,5%	-0,5%
Rosja	RTS (USD)	2012-11-01	1 443,5	0,7%	-4,6%	5,2%	-7,3%
Rumunia	BET	2012-11-01	4 925,2	0,2%	3,9%	3,4%	-2,6%
Turcja	ISE 100	2012-11-01	72 529,0	0,0%	8,7%	13,3%	22,8%
Europa Zachodnia							
	Euro Stoxx 50	2012-11-01	2 503,6	1,2%	1,4%	9,0%	13,4%
W. Brytania	FTSE 100	2012-11-01	5 782,7	1,4%	0,9%	3,8%	3,2%
Francja	CAC40	2012-11-01	3 429,3	1,3%	1,2%	5,2%	12,0%
Niemcy	DAX	2012-11-01	7 260,6	1,0%	0,1%	8,6%	8,5%
Hiszpania	IBEX 35	2012-11-01	7 842,9	0,6%	1,3%	17,4%	14,7%
Holandia	AEX	2012-11-01	330,8	1,4%	2,4%	3,0%	10,9%
Szwecja	OMX 30	2012-11-01	1 052,1	1,0%	-2,1%	-0,3%	1,8%
Austria	ATX	2012-10-31	2 176,4	0,4%	4,5%	8,4%	5,3%
Ameryka Północna i Południowa							
USA	DJIA	2012-11-01	13 096,5	1,0%	-1,9%	2,7%	1,0%
USA	S&P500	2012-11-01	1 412,2	1,1%	-1,0%	4,4%	2,7%
USA	Nasdaq Comp	2012-11-01	2 977,2	1,4%	-2,9%	3,8%	-0,3%
Kanada	S&P/TSX	2012-11-01	12 422,9	0,6%	1,2%	8,4%	2,9%
Meksyk	IPC	2012-11-01	41 620,0	0,4%	1,7%	2,6%	6,6%
Brazylia	BOVESPA	2012-11-01	57 068,2	2,3%	-2,0%	3,7%	-5,6%
Argentyna	MERVAL	2012-11-01	2 323,4	1,2%	-4,4%	-2,1%	4,3%
Azja i Australia							
Japonia	NIKKEI 225	2012-11-02	8 946,9	0,2%	1,7%	4,4%	-3,5%
Hong Kong	Hang Seng	2012-11-01	21 821,9	0,8%	4,9%	11,1%	6,7%
Chiny	Shanghai Comp	2012-11-02	2 104,4	1,7%	0,9%	-0,5%	-10,0%
Indie	BSE30	2012-11-01	18 561,7	0,4%	-1,2%	8,0%	8,8%
Indonezja	JKSE	2012-11-01	4 335,4	-0,3%	2,5%	5,2%	5,3%
Izrael	TA 25	2012-11-01	1 214,2	0,5%	2,6%	10,2%	4,6%
Korea	Kospi	2012-11-02	1 898,4	-0,7%	-4,9%	1,0%	-4,2%
Australia	S&P/ASX 200	2012-11-02	4 457,7	-1,3%	1,6%	6,8%	4,0%

Źródło: Bloomberg

pozostałe wskaźniki							
indeks/ticker	data	kurs	zmiana				
			1D	1M	3M	6M	
surowce							
Miedź	LME 3M	2012-11-01	7 759,5	0,5%	-6,5%	4,5%	-8,1%
Ropa	WTI Crude	2012-11-01	87,1	1,0%	-5,6%	-1,3%	-17,9%
Złoto	Spot \$/oz	2012-11-01	1 715,6	-0,2%	-3,5%	8,2%	3,8%
Aluminium	LME 3M	2012-11-01	1 906,0	-0,2%	-10,3%	2,4%	-10,2%
obligacje i rynek pieniężny							
Polska	5yr yield	2012-11-01	4,087	0,1%	-1,9%	-6,3%	-15,2%
Polska	10yr yield	2012-11-01	4,578	0,1%	-2,3%	-5,1%	-14,2%
Polska	WIBOR 3M	-	4,650	0,0%	-3,5%	-7,2%	-4,1%
Polska	WIBOR 6M	-	4,640	0,0%	-4,1%	-7,9%	-4,7%
USA	10yr yield	2012-11-01	1,724	2,0%	6,4%	16,7%	-10,6%
Niemcy	10yr yield	2012-11-01	1,455	-0,5%	-0,1%	18,6%	-9,6%
Japonia	10yr yield	2012-11-01	0,783	1,0%	2,6%	0,8%	-12,2%
Hiszpania	10yr yield	2012-11-01	5,591	-0,4%	-2,7%	-22,0%	-4,5%
Irlandia	10yr yield						
Portugalia	10yr yield	2012-11-01	8,195	0,1%	-8,1%	-25,7%	-22,6%
Włochy	10yr yield	2012-11-01	4,259	-0,7%	-3,0%	-18,3%	-12,1%
CDS							
Belgia	5yr USD	2012-11-01	74,5	1,9%	-39,3%	-60,1%	-70,6%
Chiny	5yr USD	2012-10-26	#N/A N/A	#ARGI	#ARGI	#ARGI	#ARGI
Francja	5yr USD	2012-11-01	68,4	1,2%	-38,3%	-58,7%	-64,6%
Grecja	5yr USD						
Hiszpania	5yr USD	2012-11-01	304,0	1,9%	-19,8%	-46,9%	-36,9%
Irlandia	5yr USD	2012-11-01	184,7	6,0%	-41,8%	-63,9%	-67,3%
Japonia	5yr USD	2012-11-01	76,1	0,2%	-9,6%	-14,2%	-19,5%
Niemcy	5yr USD	2012-11-01	28,4	9,1%	-47,3%	-60,3%	-67,2%
Polska	5yr USD	2012-11-01	89,9	-1,4%	-21,9%	-46,7%	-55,4%
Portugalia	5yr USD	2012-11-01	498,8	0,1%	1,5%	-41,4%	-48,2%
Rosja	5yr USD	2012-11-01	151,3	-1,6%	6,8%	-15,5%	-19,7%
USA	5yr EUR	2012-11-01	30,0	2,5%	-16,5%	-35,5%	-23,9%
W. Brytania	5yr USD	2012-11-01	26,2	-0,1%	-50,6%	-55,5%	-59,9%
Włochy	5yr USD	2012-11-01	279,0	2,2%	-18,2%	-46,3%	-37,6%
kursy walut							
	EUR/PLN	2012-11-01	4,117	-0,5%	0,2%	-0,2%	-1,1%
	USD/PLN	2012-11-01	3,183	-0,2%	0,3%	-6,1%	0,7%
	CHF/PLN	2012-11-01	3,415	-0,4%	0,5%	-0,5%	-1,4%
	EUR/USD	2012-11-01	1,293	-0,3%	-0,1%	6,3%	-1,8%
	USD/JPY	2012-11-01	80,140	0,4%	2,7%	2,4%	-0,1%

RYNKI ZAGRANICZNE



Wydział Analiz i Informacji Dom Maklerski BDM S.A.

ul. 3-go Maja 23, 40-096 Katowice, Tel.: 032 208 14 12, analizy@bdm.com.pl

Opracowanie ma charakter czysto informacyjny i zostało opracowane na podstawie informacji uznanych przez autorów za wiarygodne. Zawarte w nim komentarze są subiektywnymi poglądami autorów. Opracowanie i zawarte w nim komentarze nie są podstawą żadnej rekomendacji kupna bądź sprzedaży w rozumieniu obowiązującego prawa i nie powinny być tak interpretowane. Publikowanie w prasie lub w Internecie całości lub części opracowania wymaga zgody sporządzających raport.