

KONTRAKTY TERMINOWE NA WIG20

Wyniki sesji: wtorek, 20 listopada 2012

	Wartość	zmiana	
Kurs otwarcia	2 415	22	0,92%
Kurs zamknięcia	2 419	6	0,25%
Kurs min.	2 402	10	0,42%
Kurs max.	2 420	-4	-0,17%
Wolumen obrotu	27 006	-3 445	-11,31%
Otwarte pozycje	114 779	2 739	2,44%

System:

Aktualna pozycja – długa, sygnał otwarcia krótkiej- 2351

Ostatnia zmiana sygnału z krótkiej na długą- 2339

Najbliższe poziomy oporu: 2430 2450 2500 2625

Najbliższe poziomy wsparcia: 2400 2360 2311 2300

FW20 (2,393.00, 2,424.00, 2,392.00, 2,413.00, +30.0000)



WIG20 (2,379.67, 2,409.80, 2,377.80, 2,404.36, +36.6201)



Bez wiążących decyzji

Wczorajsza sesja przyniosła umiarkowany wzrost FW20. Grudniowy kontrakt, głównie dzięki samej końcówce handlu, zyskał 0,25% i notuje obecnie wartość 2419.0 pkt. LOP po sesji jest równa 114 779. Baza wynosi 14 pkt. Technicznie, w dalszych wzrostach wykres jest ograniczony oporami na liniach 2430 pkt. i 2446 pkt. Wsparcia dla ewentualnych spadów należy wyróżnić na pułapach 2402 pkt. i 2383 pkt. Na zero swoje wczorajsze sesje zakończyli inwestorzy zza Oceanem. Na zamknięciu Dow Jones Industrial spadł o 0,06%, Nasdaq zyskał 0,02%, a indeks S&P 500 wzrósł o 0,07%. Taki wynik można uznać za pozytywny, zwłaszcza po dość niepokojących słowach szefa FED w sprawie klifu fiskalnego w Stanach Zjednoczonych (Rezerwa Federalna a ograniczone możliwości w sprawie pomocy). Nie będzie jutro sesji w USA. Wydaje się więc, że dzisiejszy obraz handlu w Warszawie może być raczej neutralny i inwestorzy nie będą chcieli podejmować bardziej wiążących decyzji. Na całodzienne notowania wpływ mogą mieć dane makro ze Stanów Zjednoczonych. O 15.30 poznamy liczbę wniosków o zasiłek dla bezrobotnych (400 tys.). Następnie, bo o 15.58, na rynek napłyną odczyty indeksów: PMI dla przemysłu (50,9 pkt.) oraz Uniwersytetu Michigan (16.55, wartość prognozy to 84,6 pkt.). Przed zakończeniem sesji w Warszawie poznamy jeszcze indeks wskaźników wyprzedzających - Conference Board za październik (0,2%). Biorąc pod uwagę poranne spadające wartości kontraktów na zachodnioeuropejskie indeksy należy spodziewać się dziś negatywnego początku sesji notowań terminowych w Warszawie.

Krzysztof Zarychta

RYNEK AKCJI

Wyniki sesji: wtorek, 20 listopada 2012

Indeks	52 tygodnie		Kurs otwarcia	Kurs zamknięcia	Zmiana [%]	Kurs min.	Kurs max.	Zakres wahań	Wartość obrotów [mln PLN]
	Kurs max.	Kurs min.							
WIG20	2 424,1	2 009,3	2 404,86	2 404,88	0,02%	2 389,52	2 407,14	17,6	587,2
sWIG80	10 555,1	8 190,8	9 766,81	9 777,85	0,05%	9 737,51	9 791,18	53,7	36,9
mWIG40	2 570,5	2 069,5	2 415,76	2 434,10	0,79%	2 415,33	2 435,53	20,2	76,8
WIG PL	44 521,2	36 342,5	44 399,75	44 521,16	0,22%	44 314,93	44 521,16	206,2	-
WIG	44 617,4	36 483,4	44 381,83	44 438,93	0,16%	44 189,32	44 442,08	252,8	750,7

Spółka	Cena [PLN]	Mkt Cap [mln PLN]	zmiana %				zmiana % względem WIG20			
			dzienna	1M	3M	6M	dzienna	1M	3M	6M
ASSECOPOL	41,85	3 246	-2,4%	5,3%	-10,2%	-6,2%	-2,5%	3,0%	-14,8%	-20,9%
BANK HANDLOWY	92,10	12 034	-0,8%	-1,5%	13,0%	27,2%	-0,8%	-3,8%	8,4%	12,5%
BOGDANKA	135,00	4 592	3,4%	9,4%	8,3%	11,6%	3,3%	7,1%	3,8%	-3,1%
BORYSZEW	0,51	1 151	-1,9%	-7,3%	-3,8%	-17,7%	-1,9%	-9,6%	-8,4%	-32,5%
BRE	307,70	12 966	0,1%	-5,5%	-2,6%	13,0%	0,0%	-7,9%	-7,2%	-1,7%
GTC	7,90	2 523	1,5%	-2,8%	26,2%	42,1%	1,5%	-5,2%	21,6%	27,4%
JSW	84,40	9 910	1,2%	-3,9%	-4,2%	-6,2%	1,2%	-6,2%	-8,8%	-20,9%
KERNEL	65,30	5 203	-1,6%	-1,5%	-12,9%	23,2%	-1,6%	-3,8%	-17,5%	8,5%
KGHM	182,00	36 400	2,2%	12,9%	32,3%	48,8%	2,2%	10,6%	27,7%	34,1%
LOTOS	35,40	4 598	-1,9%	18,4%	35,9%	42,1%	-2,0%	16,1%	31,4%	27,3%
PEKAO	155,60	40 832	-0,3%	2,6%	-0,9%	14,1%	-0,3%	0,3%	-5,5%	-0,6%
PGE	17,88	33 431	-2,0%	-1,3%	-2,3%	-1,6%	-2,0%	-3,6%	-6,9%	-16,3%
PGNIG	4,27	25 193	-1,8%	8,7%	3,4%	9,2%	-1,9%	6,3%	-1,2%	-5,5%
PKNORLEN	46,42	19 854	1,0%	10,7%	23,8%	35,8%	0,9%	8,4%	19,2%	21,1%
PKOBP	35,30	44 125	-0,3%	-4,1%	0,9%	12,2%	-0,3%	-6,4%	-3,7%	-2,5%
PZU	389,00	33 591	0,2%	3,7%	7,9%	24,3%	0,2%	1,4%	3,3%	9,6%
SYNTHOS	5,12	6 775	0,4%	-10,3%	-10,5%	-13,2%	0,4%	-12,7%	-15,1%	-27,9%
TAURON	4,26	7 466	-4,3%	-10,3%	-11,6%	-0,9%	-4,3%	-12,6%	-16,2%	-15,6%
TPSA	11,95	15 961	-0,6%	-9,7%	-29,2%	-28,1%	-0,6%	-12,0%	-33,8%	-42,8%
TVN	7,39	2 541	3,4%	3,1%	-6,2%	-10,2%	3,3%	0,7%	-10,8%	-24,9%

Komentarz po sesji

Grecja raz jeszcze

Po wczorajszym pozytywnym ruchu na rynkach akcji zadaniem dla byków w dzisiejszej sesji było utrzymanie wzrostów i mimo wieczornego obniżenia ratingu dla Francji, ta sztuka europejskim indeksom się udała. DAX zanotował małe cofnięcie na początku sesji, potem oscylował wokół wczorajszego zamknięcia, a w końcówce dnia wyskoczył w górę i zanotował 0,69% wzrost. GPW dziś była nieco gorsza od otoczenia zewnętrznego - mimo kolejnego systematycznego ataku WIG20 koszykami kupna, indeks schodził w ciągu dnia na niższe poziomy ze względu na wzmogoną podaż na akcjach PGE, PKO oraz TPSA. Mimo tych problemów w ostatniej fazie sesji byki zdołały przejąć kontrolę i WIG20 zakończył dzień tuż nad kreską. Zwyczajowo w ostatnim czasie głównym pomocnikiem strony popytowej poza wspomnianymi koszykami kupna jest KGHM, który zanotował dziś 2,2% wzrost. Widać jednak, że okolice 2400 punktów aktywowały na GPW nieco poważniejszą podaż i mimo wielkich chęci byków do wygenerowania dalszych wzrostów, będzie do tego potrzebne więcej kapitału gotowego do kupna. Najlepszą okazją dla byków będzie końcówka tygodnia, kiedy to rynek będzie płytki ze względu na czwartkowe Święto Dziękczynienia i piątkową skróconą sesję w USA. Dla podaży głównymi argumentami pozostają relatywnie wysokie poziomy, na jakich znalazł się WIG20, oraz struktura wzrostów, które były skoncentrowane na wąskiej grupie spółek. Dziś w nocy poznamy decyzje strefy euro w sprawie Grecji. Choć od wielu kwartałów politycy zapewniali nas, że sytuacja finansowa w Atenach jest pod kontrolą, za każdym razem okazuje się, że się mylili. Rynek zakłada, że dzisiejszy szczyt przyniesie jakieś wiążące, korzystne dla Grecji rozstrzygnięcia, przynajmniej w formie kolejnej, pomostowej pomocy aż do kolejnego "szczytu ostatniej szansy". Brak jakiegokolwiek konstruktywnego porozumienia byłby przyjęty przez rynki negatywnie, choć wydaje się, że to mało prawdopodobny scenariusz.

Piotr Kaczmarek, CFA

Komentarz przed sesją:

Walka o 2400

Wtorkowa sesja przebiegała pod znakiem korekty poniedziałkowego wzrostu. Przez praktycznie cały dzień WIG20 znajdował się pod kreską. Presja podaży nie była jednak znacząca. W samej końcówce bykom udało się nawet minimalnie wyjść na plus i dzień zakończyliśmy wzrostem o 0,02% do 2404,9 pkt. Nastroje na europejskich rynkach, po słabszym początku, były nawet całkiem dobre. DAX zyskał 0,7%. Z kolei na Wall Street nastroje były dość zmienne w ciągu dnia. Sesja zakończyła się jednak w miarę neutralnie. S&P500 zyskał 0,1%, natomiast DJIA spadł o 0,1%. Wczoraj wieczorem szef Fed przestrzegł w wystąpieniu przed klifem fiskalnym. Dodał, że jego zdaniem obecne bezrobocie w USA jest o około 2,0-2,5 pkt proc za wysokie. W Europie trwają ustalenia na temat uruchomienia kolejnej transzy pomocy dla Grecji, której na dniach skończą się pieniądze w kasie budżetowej. Na razie nic nie ustalono, rozmowy będą kontynuowane w najbliższy poniedziałek. Dziś rano japoński Nikkei225 zyskał 0,9%. Słabsze nastroje są natomiast w Europie. Futures na DAX tracą około 0,4%. Podobne spadki notują kontrakty na S&P500. Może to determinować początek sesji u nas. Byki będą chciały zapewne bronić poziomu 2400 pkt, a przynajmniej 2385 pkt. Ostatnie wzrosty doprowadziły nas niewiele poniżej wrześniowych lokalnych szczytów (2424 pkt). Z danych makro mamy dziś wnioski o zasiłek dla bezrobotnych w USA (wyjątkowo w środę, w czwartek sesji na Wall Street nie będzie z powodu święta) oraz tamtejsze odczyty indeksów Michigan oraz wskaźników wyprzedzających Conference Board.

Krzysztof Pado

INFORMACJE ZE SPÓŁEK

Mostostal Zabrze	Portfel zleceń Mostostalu Zabrze wynosi obecnie ponad 507 mln PLN. Wartość kontraktów możliwych do pozyskania w oparciu o złożone oferty wynosi 996 mln PLN - poinformowała spółka.
Comarch, Asseco Poland	Comarch odwołał się do Krajowej Izby Odwoławczej od decyzji o ponownym wyborze oferty Sygnity, jako najkorzystniejszej w przetargu na e-Podatki. Asseco Poland uważa, że polisa złożona przez spółkę jest ważna i także zamierza walczyć o ten projekt.
ZAK	Zarząd ZAK, spółki zależnej Azotów Tarnów, zdecydował, że elektrociepłownia, która ma powstać przy ZAK, będzie działała w oparciu zarówno o paliwo gazowe, jak i węgiel - podała spółka w komunikacie. Łączny koszt inwestycji to 500 mln PLN.
CAM Media	CAM Media zawarły z Mazowieckim Portem Lotniczym Warszawa-Modlin umowę dzierżawy powierzchni na terenie lotniska Warszawa/Modlin przeznaczonych do umieszczania różnych form reklam wewnętrznych i zewnętrznych - podała spółka w komunikacie.
Marvipol	Marvipol liczy, że w 2012 roku uda mu się sprzedać około 400 mieszkań, z kolei w 2013 roku spodziewa się nieco większego poziomu sprzedaży - poinformowali na konferencji przedstawiciele spółki. Dodali, że w 2012 roku rozliczonych zostanie nieco ponad 300 mieszkań, natomiast w 2013 roku będzie to liczba 800 mieszkań.
Asseco Poland, ATM SI	Wnioski o dopuszczenie do dialogu konkurencyjnego ws. Partnerstwa Publiczno – Prywatnego dla realizacji, utrzymania i zarządzania siecią szerokopasmową, jak również świadczenia usług z jej wykorzystaniem, w ramach projektu „Sieć Szerokopasmowa Polski Wschodniej – Województwo Podkarpackie” złożyło trzech wykonawców, a wśród nich konsorcjum z udziałem Asseco Poland, spółka Maribel Investment i konsorcjum, którego liderem jest ATM Systemy Informatyczne. Wybór najkorzystniejszej oferty jest planowany w marcu 2013 r. - poinformował Wiesław Bek, rzecznik prasowy Marszałka Województwa Podkarpackiego.
ATM Grupa	Zarząd ATM Grupy zdecydował o rozpoczęciu 21 listopada skupu akcji własnych spółki w celu ich umorzenia - podała firma w komunikacie. Przeznaczy na ten cel do 4,8 mln PLN.
GPW	Giełda Papierów Wartościowych przyjęła 15 kwietnia 2013 r., jako pierwszy dzień działania nowego systemu transakcyjnego UTP do prowadzenia obrotu instrumentami finansowymi na wszystkich rynkach GPW - podała giełda w komunikacie.

Źródło: Dom Maklerski BDM S.A., spółki, PAP

INDEKSY I WSKAŹNIKI

indekсы giełdowe

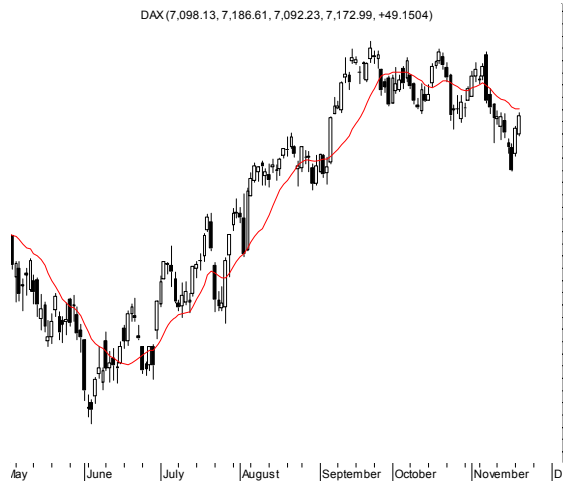
indeks/ticker	data	kurs	zmiana			
			1D	1M	3M	6M
Świat						
MSCI AC World	2012-11-20	323,8	0,1%	-2,8%	0,2%	10,2%
MSCI World	2012-11-20	1 280,9	0,0%	-2,9%	0,0%	10,2%
MSCI EM	2012-11-20	978,0	0,2%	-2,6%	1,6%	10,0%
MSCI BRIC	2012-11-20	275,5	-0,2%	-3,7%	1,4%	9,1%
Europa Środkowa, Wschodnia i Południowa						
Polska WIG	2012-11-20	44 369,1	0,2%	1,6%	6,4%	19,3%
Polska WIG20	2012-11-20	2 404,4	0,0%	2,3%	6,3%	24,3%
Polska mWIG40	2012-11-20	2 415,0	0,8%	0,5%	7,8%	10,7%
Polska sWIG80	2012-11-20	9 773,1	0,0%	-2,5%	4,5%	8,0%
Węgry BUX	2012-11-20	18 339,4	-1,5%	-5,1%	2,0%	9,6%
Czechy PX	2012-11-20	974,5	-0,4%	-1,8%	4,6%	14,4%
Bulgaria Sofix	2012-11-20	325,9	-0,9%	-0,5%	0,5%	13,3%
Rosja Micex	2012-11-20	1 395,8	-0,2%	-4,0%	-1,7%	10,7%
Rosja RTS (USD)	2012-11-20	1 403,6	0,3%	-5,6%	0,6%	9,8%
Rumunia BET	2012-11-20	4 775,6	0,4%	-2,6%	-1,0%	3,1%
Turcja ISE 100	2012-11-20	70 607,4	0,0%	-0,2%	7,5%	25,8%
Europa Zachodnia						
Euro Stoxx 50	2012-11-20	2 495,2	0,6%	-1,2%	2,3%	19,2%
W. Brytania FTSE 100	2012-11-20	5 737,7	0,2%	-2,1%	-0,5%	11,4%
Francja CAC40	2012-11-20	3 439,6	0,7%	-1,1%	0,1%	17,3%
Niemcy DAX	2012-11-20	7 123,8	0,7%	-2,8%	2,0%	14,4%
Hiszpania IBEX 35	2012-11-20	7 763,8	0,2%	-1,5%	4,4%	19,6%
Holandia AEX	2012-11-20	324,7	0,4%	-2,0%	-1,9%	14,2%
Szwecja OMX 30	2012-11-20	1 051,4	0,2%	-1,0%	-2,8%	10,3%
Austria ATX	2012-11-20	2 195,4	0,3%	0,3%	5,7%	17,4%
Ameryka Północna i Południowa						
USA DJIA	2012-11-20	12 796,0	0,0%	-3,9%	-3,0%	4,8%
USA S&P500	2012-11-20	1 386,9	0,1%	-2,9%	-1,6%	8,4%
USA Nasdaq Comp	2012-11-20	2 916,1	0,0%	-2,7%	-4,8%	5,8%
Kanada S&P/TSX	2012-11-20	12 040,4	0,1%	-2,8%	0,5%	8,5%
Meksyk IPC	2012-11-20	40 830,6	0,9%	-2,6%	2,4%	12,5%
Brazylia BOVESPA	2012-11-19	55 402,3	1,9%	-4,2%	-4,5%	3,6%
Argentyna Merval	2012-11-20	2 295,3	0,0%	-5,2%	-6,4%	8,1%
Azja i Australia						
Japonia NIKKEI 225	2012-11-21	9 142,6	-0,1%	1,6%	0,5%	7,1%
Hong Kong Hang Seng	2012-11-20	21 228,3	-0,2%	-1,3%	6,4%	15,2%
Chiny Shanghai Comp	2012-11-21	2 008,9	-0,4%	-5,6%	-4,4%	-12,2%
Indie BSE30	2012-11-20	18 329,3	-0,1%	-1,8%	3,8%	15,2%
Indonezja JKSE	2012-11-20	4 312,4	0,0%	-0,4%	3,9%	10,1%
Izrael TA 25	2012-11-20	1 206,1	-0,1%	-1,0%	9,1%	12,3%
Korea Kospi	2012-11-21	1 890,2	0,6%	-2,8%	-2,9%	6,1%
Australia S&P/ASX 200	2012-11-21	4 385,7	0,6%	-3,1%	2,8%	12,4%

Źródło: Bloomberg

pozostałe wskaźniki

indeks/ticker	data	kurs	zmiana			
			1D	1M	3M	6M
surowce						
Miedź LME 3M	2012-11-20	7 804,0	2,6%	-2,6%	4,7%	2,0%
Ropa WTI Crude	2012-11-20	86,8	-2,8%	-4,6%	-11,5%	-7,8%
Złoto Spot \$/oz	2012-11-20	1 725,9	-0,4%	0,3%	5,3%	8,4%
Aluminium LME 3M	2012-11-20	1 977,0	1,3%	0,4%	7,6%	-4,4%
obligacje i rynek pieniężny						
Polska 5yr yield	2012-11-20	3,833	0,8%	-4,3%	-14,1%	-22,9%
Polska 10yr yield	2012-11-20	4,222	0,4%	-5,7%	-14,3%	-22,8%
Polska WIBOR 3M	2012-11-20	4,530	-0,2%	-3,2%	-9,6%	-9,0%
Polska WIBOR 6M	2012-11-20	4,520	-0,4%	-3,4%	-10,1%	-9,8%
USA 10yr yield	2012-11-20	1,666	3,3%	-5,5%	-7,4%	-4,3%
Niemcy 10yr yield	2012-11-20	1,417	4,6%	-11,1%	-9,0%	-1,0%
Japonia 10yr yield	2012-11-20	0,736	0,0%	-6,2%	-11,0%	-14,3%
Hiszpania 10yr yield	2012-11-20	5,788	-1,9%	7,7%	-6,8%	-7,8%
Irlandia 10yr yield						
Portugalia 10yr yield	2012-11-20	8,469	-3,6%	12,1%	-11,9%	-30,9%
Włochy 10yr yield	2012-11-20	4,203	0,8%	3,1%	-17,0%	-18,1%
CDS						
Belgia 5yr USD	2012-11-20	87,8	0,5%	14,8%	-39,6%	-69,1%
Chiny 5yr USD						
Francja 5yr USD	2012-11-20	90,7	1,5%	34,8%	-26,0%	-59,2%
Grecja 5yr USD						
Hiszpania 5yr USD	2012-11-20	331,0	-2,0%	18,3%	-25,9%	-40,4%
Irlandia 5yr USD	2012-11-20	186,7	-3,3%	2,6%	-56,6%	-74,2%
Japonia 5yr USD	2012-11-20	71,4	0,6%	-6,8%	-9,9%	-35,0%
Niemcy 5yr USD	2012-11-20	31,8	1,0%	3,2%	-42,2%	-68,3%
Polska 5yr USD	2012-11-20	86,3	0,0%	-9,9%	-44,1%	-66,9%
Portugalia 5yr USD	2012-11-20	590,8	-4,3%	37,8%	-13,9%	-52,2%
Rosja 5yr USD	2012-11-20	148,5	-1,2%	1,8%	-7,8%	-39,1%
USA 5yr EUR	2012-11-20	36,5	-0,1%	21,4%	-8,1%	-19,9%
W. Brytania 5yr USD	2012-11-20	30,6	1,1%	-5,2%	-39,5%	-59,4%
Włochy 5yr USD	2012-11-20	283,5	-3,9%	19,5%	-28,4%	-44,6%
kursy walut						
EUR/PLN	2012-11-20	4,118	-0,3%	0,3%	1,1%	-4,7%
USD/PLN	2012-11-20	3,215	-0,4%	2,3%	-1,5%	-4,9%
CHF/PLN	2012-11-20	3,418	-0,4%	0,7%	0,8%	-5,0%
EUR/USD	2012-11-20	1,281	0,0%	-1,9%	2,6%	0,2%
USD/JPY	2012-11-20	81,720	0,7%	2,4%	3,0%	3,0%

RYNKI ZAGRANICZNE



Wydział Analiz i Informacji Dom Maklerski BDM S.A.

ul. 3-go Maja 23, 40-096 Katowice, Tel.: 032 208 14 12, analizy@bdm.com.pl

Opracowanie ma charakter czysto informacyjny i zostało opracowane na podstawie informacji uznanych przez autorów za wiarygodne. Zawarte w nim komentarze są subiektywnymi poglądami autorów. Opracowanie i zawarte w nim komentarze nie są podstawą żadnej rekomendacji kupna bądź sprzedaży w rozumieniu obowiązującego prawa i nie powinny być tak interpretowane. Publikowanie w prasie lub w Internecie całości lub części opracowania wymaga zgody sporządzających raport.