

KONTRAKTY TERMINOWE NA WIG20

Wyniki sesji: wtorek, 4 grudnia 2012

| | Wartość | zmiana | |
|-----------------|---------|--------|---------|
| Kurs otwarcia | 2 448 | 15 | 0,62% |
| Kurs zamknięcia | 2 466 | 13 | 0,53% |
| Kurs min. | 2 446 | 13 | 0,53% |
| Kurs max. | 2 475 | 17 | 0,69% |
| Wolumen obrotu | 29 824 | -4 530 | -13,19% |
| Otwarte pozycje | 132 069 | 1 676 | 1,29% |

System:

Aktualna pozycja – długa, sygnał otwarcia krótkiej- 2406

Ostatnia zmiana sygnału z krótkiej na długą- 2339

Najbliższe poziomy oporu: 2475 2500 2625 2680

Najbliższe poziomy wsparcia: 2400 2360 2311 2300



FW20 (2,448.00, 2,475.00, 2,446.00, 2,466.00, +13.0000)



WIG20 (2,438.88, 2,466.85, 2,436.62, 2,457.52, +14.9399)

Kruchy optymizm

Globalne nastroje popsuł słaby odczyt ISM dla amerykańskiego przemysłu (poniżej 50 pkt) czy informacje o odrzuceniu przez Białe Domy propozycji Republikanów w kwestii uniknięcia „fiscal cliff”. Nie przeszkodziło to jednak warszawskim bykom w marszu na nowe, lokalne maksima. FW20 z impetem pokonał wrześniowy szczyt (2453 pkt) i zakończył na 2466 pkt (+0,5%). Kolejny raz krajowy parkiet pokazał siłę względem Zachodu, przy czym próżno szukać powodów wyższości. DAX zakończył wczoraj praktycznie na 0. Jak na razie niemiecki indeks ugrzązł na powrocie do przebitej wcześniej linii trendu wzrostowego od czerwca. Ciekawostką jest fakt, że podobną sytuację można dostrzec na wykresie krajowych kontraktów. Już raz (19 listopada) podaż zatrzymała tam byków, a wczoraj ponownie rynek wrócił do linii trendu (max 2475 pkt). W przypadku S&P500 po dojściu do ok. 1425 pkt nastąpił zwrot w poniedziałek. Wczoraj szeroki indeks spadł o 0,2% i zakończył na 1407 pkt. Na rynku walutowym EUR/USD osiągnął 1,31, jednak wciąż trzyma się w kanale spadkowym od maja 2011 (ok. 1,3150), gdzie dodatkowo zlokalizowane są lokalne szczyty i ważne opory geometryczne. Na AUD/USD czy USD/JPY też nie ma przełomu (wciąż w okolicach linii średnioterminowego trendu spadkowego). Giełdowego optymizmu nie potwierdza także zachowanie surowców. Reasumując, nie znajduję uzasadnienia dla zachowania krajowego parkietu na ostatnich dwóch sesjach. John Maynard Keynes mawiał, że rynek może pozostać tak długo nieracjonalny, jak długo inwestorzy pozostaną wypłacalni. Otwieranie krótkich pozycji przy obecnych poziomach nie jest więc rozsądnym posunięciem. Należy poczekać na odpowiedni sygnał. Taki może pojawić się już niebawem, a zapoczątkowany ruch odznaczać się będzie godziwym potencjałem.

Krystian Brymora

RYNEK AKCJI

Wyniki sesji: wtorek, 4 grudnia 2012

| Indeks | 52 tygodnie | | Kurs otwarcia | Kurs zamknięcia | Zmiana [%] | Kurs min. | Kurs max. | Zakres wahań | Wartość obrotów [mln PLN] |
|--------|-------------|-----------|---------------|-----------------|------------|-----------|-----------|--------------|---------------------------|
| | Kurs max. | Kurs min. | | | | | | | |
| WIG20 | 2 466,9 | 2 009,3 | 2 438,88 | 2 457,52 | 0,61% | 2 436,62 | 2 466,85 | 30,2 | 672,8 |
| sWIG80 | 10 555,1 | 8 190,8 | 10 003,88 | 10 040,08 | 0,50% | 9 977,46 | 10 040,08 | 62,6 | 31,9 |
| mWIG40 | 2 570,5 | 2 069,5 | 2 507,37 | 2 519,59 | 0,78% | 2 501,66 | 2 519,59 | 17,9 | 109,0 |
| WIG PL | 45 646,2 | 36 342,5 | 45 598,83 | 45 646,17 | 0,68% | 45 598,83 | 45 646,17 | 47,3 | - |
| WIG | 45 619,8 | 36 483,4 | 45 276,48 | 45 565,81 | 0,60% | 45 248,71 | 45 619,76 | 371,1 | 831,2 |

| Spółka | Cena [PLN] | Mkt Cap [mln PLN] | zmiana % | | | | zmiana % względem WIG20 | | | |
|---------------|------------|-------------------|----------|-------|--------|--------|-------------------------|-------|--------|--------|
| | | | dzienna | 1M | 3M | 6M | dzienna | 1M | 3M | 6M |
| ASSECOPOL | 44,14 | 3 424 | 0,3% | 7,7% | -1,7% | -5,0% | -0,3% | 2,8% | -10,4% | -25,5% |
| BANK HANDLOWY | 99,00 | 12 935 | 1,0% | 5,4% | 23,8% | 38,5% | 0,4% | 0,5% | 15,1% | 18,0% |
| BOGDANKA | 134,60 | 4 578 | 0,4% | 11,9% | 12,6% | 15,7% | -0,2% | 7,0% | 3,9% | -4,7% |
| BORYSZEW | 0,53 | 1 196 | 1,9% | -3,6% | 6,0% | -11,7% | 1,3% | -8,5% | -2,7% | -32,1% |
| BRE | 319,00 | 13 442 | -0,3% | 8,0% | 4,8% | 24,8% | -0,9% | 3,1% | -3,9% | 4,3% |
| GTC | 9,07 | 2 897 | -0,2% | 9,7% | 47,2% | 68,6% | -0,8% | 4,8% | 38,5% | 48,1% |
| JSW | 89,90 | 10 555 | 2,4% | 5,3% | 7,0% | 1,2% | 1,8% | 0,5% | -1,7% | -19,2% |
| KERNEL | 68,70 | 5 474 | -3,4% | 7,8% | 5,0% | 22,2% | -4,0% | 3,0% | -3,7% | 1,8% |
| KGHM | 183,80 | 36 760 | 1,3% | 11,8% | 37,0% | 45,9% | 0,7% | 7,0% | 28,3% | 25,4% |
| LOTOS | 38,90 | 5 052 | -0,1% | 17,7% | 45,1% | 71,7% | -0,7% | 12,9% | 36,5% | 51,2% |
| PEKAO | 162,30 | 42 591 | 2,1% | 5,0% | 6,4% | 24,7% | 1,5% | 0,2% | -2,3% | 4,2% |
| PGE | 18,15 | 33 936 | 0,2% | 2,8% | -0,3% | 2,0% | -0,4% | -2,0% | -9,0% | -18,5% |
| PGNIG | 4,46 | 26 314 | -0,7% | 12,9% | 10,4% | 19,3% | -1,3% | 8,1% | 1,7% | -1,2% |
| PKNORLEN | 45,00 | 19 247 | -1,6% | 8,3% | 12,5% | 40,5% | -2,3% | 3,4% | 3,8% | 20,1% |
| PKOBP | 35,00 | 43 750 | 1,0% | -4,6% | -0,3% | 12,1% | 0,4% | -9,5% | -9,0% | -8,3% |
| PZU | 399,90 | 34 532 | 0,7% | 3,1% | 16,0% | 36,9% | 0,1% | -1,7% | 7,3% | 16,4% |
| SYNTHOS | 5,80 | 7 675 | -1,7% | 5,6% | 2,8% | 7,4% | -2,3% | 0,8% | -5,9% | -13,1% |
| TAURON | 4,46 | 7 816 | 0,9% | 0,9% | -8,2% | 6,2% | 0,3% | -3,9% | -16,9% | -14,3% |
| TPSA | 11,96 | 15 974 | 1,6% | -3,2% | -28,6% | -26,2% | 1,0% | -8,0% | -37,3% | -46,7% |
| TVN | 8,95 | 3 078 | 5,2% | 28,8% | 35,2% | 15,0% | 4,6% | 23,9% | 26,5% | -5,4% |

Komentarz po sesji

Banki pomogły WIG20

W końcówce poniedziałkowej sesji strona popytowa na GPW pokazała siłę za sprawą kolejnego w ostatnim czasie ataku koszykowych zleceń kupna, dzięki czemu byliśmy mocniejsi od innych rynków i dziś ta relatywna siła została utrzymana. Podczas gdy DAX nie potrafił przebić się przez wczorajsze maksimum, nasz rynek je wyraźnie pokonał, a co ważne do gry weszła pozytywna dla rynku rotacja sektorowa. To nie kolejny atak koszyków, a wzmożony popyt na słabsze w ostatnim czasie akcje PKO (201 mln obrotów) oraz Pekao (156 mln obrotów) pomógł indeksowi blue chips wyjść na poziom 2466 punktów, czyli najwyższy pułap od czasu zeszłorocznego krachu. Choć podobnie jak wczoraj łączny poziom obrotów pozostawia nieco do życzenia, to jednak styl zwyczaj był dziś wyraźnie lepszy niż w poniedziałek i w taki sposób WIG20 ma szansę na trwalszy ruch w górę. Oczywiście mimo tego, że nasz rynek chodzi ostatnio swoimi krokami i w mniejszym stopniu opiera się na ruchach DAXa, czy S&P500, docelowo to rynki zewnętrzne otworzą nam drogę do dalszego wzrostu lub też do zakończenia wzrostów. Cały czas warto zwracać uwagę na rynek amerykański, gdzie wzrost wygląda tylko na falę korekcyjną i ewentualny mocniejszy spadek S&P500 będzie moim zdaniem sygnałem do powrotu zniżki w kierunku listopadowego dołka. Szczególnie ciekawa może być dzisiejsza sesja w Stanach, na początku której o 2% spadają akcje Apple, a one były ważnym elementem kreującym ruchy rynku w ostatnich miesiącach. Na razie jednak sytuacja zewnętrzna nie daje negatywnych sygnałów, a z punktu widzenia analizy technicznej od momentu wczorajszego wybicia sytuacja techniczna WIG20 faworyzuje byki i dopiero spadek poniżej 2400 punktów skomplikowałby ten obraz.

Piotr Kaczmarek, CFA

Komentarz przed sesją:

2500 pkt. na horyzoncie

Wczorajsza sesja zapisała się trzecią z rzędu białą świecą na wykresie WIGu20. Prestiżowy indeks zyskał 0,61% i notuje obecnie wartość 2457.52 pkt. Tym samym blue chips pokonały kluczowy opór stojący na drodze do wybicia z blisko półtorarocznej konsolidacji (2452 pkt.) i właściwie wykres jest obecnie na najlepszej drodze do ustanowienia kolejnych maksimów. Przejściowo jednak w marszu w rejon 2500 pkt. bykom może przytrafić się chłodzący ruch korekcyjny (niewykluczone, że już dziś), zwłaszcza biorąc pod uwagę gorący RSI równy 71 pkt. W takim wypadku ważniejsze wsparcia należy wyróżnić na pułapach 2419 pkt. i 2400 pkt. Na całodzienny handel wpływ będą mieć dane makro, których będzie dziś wysyp. W przypadku wskaźników PMI dla usług w Europie oczekiwania graczy mogą być spore (zwłaszcza po dość dobrych odczytach PMI dla przemysłu) i od ich wartości może zależeć dopływ nowego paliwa dla byków i końcowy wynik śródownego handlu. Dodatkowo na rozstrzygnięcia sesji wpływ mogą mieć informacje ze Stanów Zjednoczonych: raport ADP za listopad (125 tys.), raport ISM dla usług (53,5 pkt.) oraz zmiana zamówień w przemyśle (0,0 m/m %). Biorąc pod uwagę poranne rosnące wartości kontraktów na zachodnioeuropejskie indeksy należy spodziewać się dziś pozytywnego początku sesji notowań terminowych w Warszawie.

Krzysztof Zarychta

INFORMACJE ZE SPÓŁEK

| | |
|-------------------------|---|
| Budimex | <p>Zmiana modelu zarządzania spółką PNI może skomplikować jej codzienne funkcjonowanie - ocenia Budimex, nawiązując do postanowienia Sądu Rejonowego w Warszawie, który uchylił zarząd własny PNI, spółki zależnej Budimeksu.</p> <p>Oferta Budimeksu za 52,9 mln PLN brutto została wybrana jako najkorzystniejsza w przetargu na "Zaprojektowanie i wybudowanie Zespołu Obiektów Centrum Usług Korporacyjnych wraz z zagospodarowaniem terenów" dla Płockiego Parku Przemysłowo-Technologicznego SA - poinformował zamawiający.</p> <p>Budimex planuje złożyć do sądu wniosek o przywrócenie zarządu własnego PNI.</p> |
| BZ WBK | <p>Komisja Nadzoru Finansowego zezwoliła na połączenie BZ WBK z Kredyt Bankiem.</p> <p>KBC planuje sprzedać 16,2% akcji połączonego BZ WBK i Kredyt Banku w Secondary Public Offering (SPO). Po połączeniu BZ WBK z Kredyt Bankiem Santander obejmie około 76,5% akcji połączonego banku, a KBC około 16,2%. Pozostali inwestorzy mniejszościowi uzyskają około 7,1% akcji.</p> <p>BZ WBK ocenia, że fuzja operacyjna z Kredyt Bankiem będzie trwała około dwóch lat, a fuzja marki nastąpi w połowie lub jesienią 2013 roku. Pierwsze synergie po stronie oszczędności operacyjnych pojawią się w 2013 roku, raczej w drugiej połowie roku.</p> <p>BZ WBK ocenia, że wypełnia kryteria postawione przed bankami przez Komisję Nadzoru Finansowego, konieczne, aby móc wpłacić dywidendę z zysku za 2012 rok.</p> |
| Wasko | <p>Oferta konsorcjum Wasko, D2S i Fonbud została wybrana jako najkorzystniejsza w dwóch częściach przetargu na sieć szerokopasmową województwa świętokrzyskiego. Łączna wartość ofert to 91 mln PLN brutto .</p> |
| PKN Orlen | <p>PKN Orlen podpisał z konsorcjum General Electric International i SNC Lavalin Polska kontrakt na wykonanie w formule "pod klucz" bloku gazowo-parowego we Włocławku. Jednocześnie Orlen zawarł z General Electric International dwunastoletnią umowę na serwis głównych urządzeń bloku. Wartość kontraktów wyniesie odpowiednio 1,1 mld PLN netto oraz ok. 200 mln PLN. Koszty całego projektu szacowane są na prawie 1,4 mld PLN.</p> |
| Awbud | <p>Awbud podpisał umowę na zaprojektowanie i realizację Laboratorium Centralnego dla Płockiego Parku Przemysłowo-Technologicznego - poinformował zamawiający. Wartość kontraktu to 34,39 mln PLN netto.</p> |
| City Interactive | <p>Fundusze zarządzane przez Quercus TFI: Quercus Parasolowy SFIO, Quercus Absolute Return FIZ i Quercus Absolutnego Zwrotu FIZ zwiększyły zaangażowanie w City Interactive i na 3 grudnia miały łącznie 663.734 akcji spółki, które uprawniały do wykonywania 5,25% głosów na walnym zgromadzeniu</p> |
| Bogdanka | <p>Za zamkniętymi drzwiami przed Sądem Okręgowym w Lublinie rozpoczął się we wtorek proces wytoczony przez Mirosława Tarasa spółce Lubelski Węgiel Bogdanka w związku z odwołaniem go z funkcji prezesa.</p> |

Źródło: Dom Maklerski BDM S.A., spółki, PAP

INDEKSY I WSKAŹNIKI

indeksy giełdowe

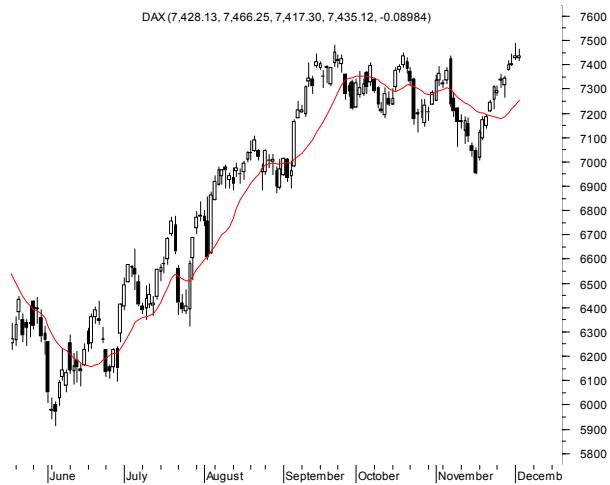
| indeks/ticker | data | kurs | zmiana | | | |
|--|------------|----------|--------|-------|-------|--------|
| | | | 1D | 1M | 3M | 6M |
| Świat | | | | | | |
| MSCI AC World | 2012-12-04 | 332,4 | 0,0% | 0,8% | 4,1% | 15,7% |
| MSCI World | 2012-12-04 | 1 314,3 | 0,0% | 0,9% | 3,8% | 15,6% |
| MSCI EM | 2012-12-04 | 1 007,7 | 0,0% | 0,4% | 6,8% | 15,9% |
| MSCI BRIC | 2012-12-04 | 282,4 | 0,0% | -1,6% | 8,2% | 14,5% |
| Europa Środkowa, Wschodnia i Potudniowa | | | | | | |
| Polska WIG | 2012-12-04 | 45 293,4 | 0,6% | 4,6% | 9,9% | 22,2% |
| Polska WIG20 | 2012-12-04 | 2 442,6 | 0,6% | 4,8% | 9,3% | 26,0% |
| Polska mWIG40 | 2012-12-04 | 2 500,2 | 0,8% | 4,9% | 13,2% | 16,5% |
| Polska sWIG80 | 2012-12-04 | 9 989,8 | 0,6% | 2,2% | 7,5% | 12,0% |
| Węgry BUX | 2012-12-04 | 18 211,0 | -0,4% | -5,7% | 2,1% | 9,9% |
| Czechy PX | 2012-12-04 | 994,3 | 0,0% | 1,4% | 6,5% | 18,0% |
| Bulgaria Sofix | 2012-12-04 | 329,1 | -0,1% | -0,6% | 2,5% | 15,4% |
| Rosja Micex | 2012-12-04 | 1 411,8 | -0,7% | -1,6% | -1,1% | 8,8% |
| Rosja RTS (USD) | 2012-12-04 | 1 443,9 | -0,5% | 0,4% | 3,4% | 17,2% |
| Rumunia BET | 2012-12-04 | 4 807,4 | -0,2% | -2,6% | -0,1% | 9,6% |
| Turcja ISE 100 | 2012-12-04 | 74 298,9 | 1,6% | 5,7% | 12,9% | 35,6% |
| Europa Zachodnia | | | | | | |
| Euro Stoxx 50 | 2012-12-04 | 2 582,4 | 0,3% | 1,8% | 6,9% | 26,2% |
| W. Brytania FTSE 100 | 2012-12-04 | 5 871,2 | 0,0% | 0,5% | 4,4% | 14,0% |
| Francja CAC40 | 2012-12-04 | 3 566,6 | 0,4% | 2,7% | 6,0% | 22,9% |
| Niemcy DAX | 2012-12-04 | 7 435,2 | 0,0% | 1,0% | 7,2% | 24,4% |
| Hiszpania IBEX 35 | 2012-12-04 | 7 889,2 | 0,2% | -0,7% | 5,8% | 27,7% |
| Holandia AEX | 2012-12-04 | 337,3 | 0,1% | 0,4% | 3,1% | 20,5% |
| Szwecja OMX 30 | 2012-12-04 | 1 088,9 | 0,0% | 1,7% | 5,1% | 15,1% |
| Austria ATX | 2012-12-04 | 2 304,4 | -0,3% | 3,2% | 13,9% | 24,5% |
| Ameryka Północna i Południowa | | | | | | |
| USA DJIA | 2012-12-04 | 12 965,6 | -0,1% | -0,7% | 0,0% | 8,5% |
| USA S&P500 | 2012-12-04 | 1 409,5 | -0,2% | -0,2% | 0,7% | 11,3% |
| USA Nasdaq Comp | 2012-12-04 | 3 002,2 | -0,2% | 0,8% | -2,1% | 9,4% |
| Kanada S&P/TSX | 2012-12-04 | 12 169,7 | -0,3% | -1,8% | 2,4% | 8,7% |
| Meksyk IPC | 2012-12-04 | 42 323,8 | 0,0% | 1,5% | 7,4% | 14,9% |
| Brazylia BOVESPA | 2012-12-04 | 58 202,4 | -1,1% | -1,4% | 2,4% | 7,8% |
| Argentyna MERVAL | 2012-12-04 | 2 419,7 | 1,6% | 2,9% | 3,6% | 11,5% |
| Azja i Australia | | | | | | |
| Japonia NIKKEI 225 | 2012-12-05 | 9 432,5 | -0,3% | 4,2% | 8,3% | 14,7% |
| Hong Kong Hang Seng | 2012-12-04 | 21 800,0 | 0,1% | -1,3% | 13,0% | 22,4% |
| Chiny Shanghai Comp | 2012-12-05 | 1 975,1 | 0,8% | -6,7% | -3,1% | -12,5% |
| Indie BSE30 | 2012-12-04 | 19 348,1 | 0,2% | 3,2% | 11,2% | 22,3% |
| Indonezja JKSE | 2012-12-04 | 4 269,7 | -0,7% | -1,6% | 4,2% | 18,4% |
| Izrael TA 25 | 2012-12-04 | 1 232,3 | -0,6% | 0,7% | 10,0% | 16,5% |
| Korea Kospi | 2012-12-05 | 1 935,2 | -0,2% | 0,9% | 1,5% | 8,5% |
| Australia S&P/ASX 200 | 2012-12-05 | 4 503,6 | -0,6% | 2,0% | 6,1% | 16,9% |

Źródło: Bloomberg

pozostałe wskaźniki

| indeks/ticker | data | kurs | zmiana | | | |
|------------------------------------|------------|---------|--------|--------|--------|--------|
| | | | 1D | 1M | 3M | 6M |
| surowce | | | | | | |
| Miedź LME 3M | 2012-12-04 | 8 005,0 | 0,1% | 4,4% | 4,8% | 8,7% |
| Ropa WTI Crude | 2012-12-04 | 88,5 | -0,7% | 2,7% | -8,3% | 3,2% |
| Złoto Spot \$/oz | 2012-12-04 | 1 694,0 | -1,3% | 0,6% | 0,0% | 4,6% |
| Aluminium LME 3M | 2012-12-04 | 2 120,0 | 1,2% | 10,1% | 9,0% | 7,5% |
| obligacje i rynek pieniężny | | | | | | |
| Polska 5yr yield | 2012-12-04 | 3,580 | -0,3% | -8,6% | -15,3% | -27,7% |
| Polska 10yr yield | 2012-12-04 | 4,080 | 1,4% | -8,8% | -15,5% | -24,2% |
| Polska WIBOR 3M | 2012-12-04 | 4,360 | -0,7% | -5,6% | -10,5% | -13,0% |
| Polska WIBOR 6M | 2012-12-04 | 4,330 | -0,7% | -6,3% | -11,3% | -13,9% |
| USA 10yr yield | 2012-12-04 | 1,603 | -1,1% | -4,8% | 0,4% | 1,8% |
| Niemcy 10yr yield | 2012-12-04 | 1,394 | -1,1% | -2,4% | -5,7% | 15,4% |
| Japonia 10yr yield | 2012-12-04 | 0,707 | -0,4% | -8,7% | -9,0% | -18,0% |
| Hiszpania 10yr yield | 2012-12-04 | 5,251 | 0,0% | -8,7% | -18,1% | -16,8% |
| Irlandia 10yr yield | | | | | | |
| Portugalia 10yr yield | 2012-12-04 | 7,458 | -2,3% | -11,7% | -17,2% | -37,6% |
| Włochy 10yr yield | 2012-12-04 | 3,765 | -1,2% | -11,2% | -24,1% | -24,0% |
| CDS | | | | | | |
| Belgia 5yr USD | 2012-12-04 | 75,3 | 0,2% | -6,0% | -48,9% | -73,3% |
| Chiny 5yr USD | | | | | | |
| Francja 5yr USD | 2012-12-04 | 79,0 | 0,7% | 9,5% | -39,7% | -63,2% |
| Grecja 5yr USD | | | | | | |
| Hiszpania 5yr USD | 2012-12-04 | 275,5 | 1,1% | -13,6% | -39,0% | -54,4% |
| Irlandia 5yr USD | 2012-12-04 | 182,1 | 3,3% | -8,4% | -55,5% | -74,5% |
| Japonia 5yr USD | 2012-12-04 | 67,8 | 0,8% | -9,2% | -19,4% | -37,3% |
| Niemcy 5yr USD | 2012-12-04 | 30,2 | 1,1% | -5,7% | -48,7% | -70,6% |
| Polska 5yr USD | 2012-12-04 | 85,2 | 0,5% | -4,9% | -41,0% | -69,4% |
| Portugalia 5yr USD | 2012-12-04 | 449,2 | 0,6% | -16,9% | -28,0% | -62,0% |
| Rosja 5yr USD | 2012-12-04 | 135,4 | 0,1% | -12,6% | -13,2% | -51,8% |
| USA 5yr EUR | 2012-12-04 | 37,2 | 0,3% | 5,3% | -1,6% | -24,4% |
| W. Brytania 5yr USD | 2012-12-04 | 29,4 | -0,1% | 2,8% | -41,9% | -60,9% |
| Włochy 5yr USD | 2012-12-04 | 230,8 | -0,2% | -19,5% | -41,8% | -59,5% |
| kursy walut | | | | | | |
| EUR/PLN | 2012-12-04 | 4,130 | -0,1% | 0,3% | -1,2% | -5,7% |
| USD/PLN | 2012-12-04 | 3,155 | -0,4% | -2,1% | -4,9% | -10,4% |
| CHF/PLN | 2012-12-04 | 3,405 | -0,5% | -0,2% | -2,0% | -6,7% |
| EUR/USD | 2012-12-04 | 1,309 | 0,3% | 2,4% | 3,9% | 5,2% |
| USD/JPY | 2012-12-04 | 81,830 | -0,5% | 2,0% | 4,4% | 3,9% |

RYNKI ZAGRANICZNE



Wydział Analiz i Informacji Dom Maklerski BDM S.A.

ul. 3-go Maja 23, 40-096 Katowice, Tel.: 032 208 14 12, analizy@bdm.com.pl

Opracowanie ma charakter czysto informacyjny i zostało opracowane na podstawie informacji uznanych przez autorów za wiarygodne. Zawarte w nim komentarze są subiektywnymi poglądami autorów. Opracowanie i zawarte w nim komentarze nie są podstawą żadnej rekomendacji kupna bądź sprzedaży w rozumieniu obowiązującego prawa i nie powinny być tak interpretowane. Publikowanie w prasie lub w Internecie całości lub części opracowania wymaga zgody sporządzających raport.