

KONTRAKTY TERMINOWE NA WIG20

Wyniki sesji: środa, 9 stycznia 2013				System:	
	Wartość	zmiana			
Kurs otwarcia	2 588	-1	-0,04%	Aktualna pozycja – krótka, sygnał otwarcia długiej- 2592	
Kurs zamknięcia	2 586	5	0,19%	Ostatnia zmiana sygnału z długiej na krótką- 2584	
Kurs min.	2 574	-6	-0,23%		
Kurs max.	2 595	-20	-0,76%		
Wolumen obrotu	24 724	-10 660	-30,13%	Najbliższe poziomy oporu: 2664 2680 2700 2720	
Otwarte pozycje	95 228	1 628	1,74%	Najbliższe poziomy wsparcia: 2540 2520 2500 2450	



Potencjał korekty wciąż niewyczerpany

Kolejny raz próby odreagowania na otwarciu środowej sesji nie przyniosły sukcesu. FW20 w otoczeniu taniejącego EUR/USD szybko osunął się w okolice kursu odniesienia. Do końca handlu zmienność była już znikoma (min. 2574 pkt). Ostatecznie kontrakt zakończył dzień 0,2% wzrostem (2586 pkt), co plasowało Warszawę w ogonie indeksów europejskich. DAX i CAC40 zyskały 0,3%, a konkurencyjny BUX aż 1%. Danych makro brakowało. Lokalnym wydarzeniem było kolejne cięcie stóp procentowych przez RPP (zgodnie z oczekiwaniami). Zaskoczył natomiast komunikat Rady sugerujący możliwość wstrzymania dalszych kroków łagodzenia polityki monetarnej. Zyskał złoty, ale w dalszym umocnieniu przeszkodziły słabsze nastroje globalne. Indeks dolarowy zyskał 0,2%, co nie przeszkodziło Wall Street w utrzymaniu koloru zielonego. Niestety dla byków jego odcień biał z każdą godziną handlu. Ostatecznie S&P500 zakończył dzień 0,3% wzrostem (1461 pkt). Technicznie amerykański rynek ma miejsce na odreagowanie ostatnich wzrostów, choć bliskość historycznego szczytu (1499 pkt) może okazać się kusząca. Jego pokonanie byłoby cwana pułapką na byków. W trudniejszej sytuacji jest FW20. Po blisko dwumiesięcznych wzrostach poziom wykupienia rynku jest zdecydowanie wyższy dlatego skłaniam się do kontynuacji spadkowej korekty zapoczątkowanej w miniony piątek. Jej minimalny zasięg określam na 2540-2520 pkt.

Krystian Brymora

RYNEK AKCJI

Wyniki sesji: środa, 9 stycznia 2013

Indeks	52 tygodnie		Kurs otwarcia	Kurs zamknięcia	Zmiana [%]	Kurs min.	Kurs max.	Zakres wahań	Wartość obrotów [mln PLN]
	Kurs max.	Kurs min.							
WIG20	2 634,2	2 009,3	2 564,38	2 567,59	0,19%	2 551,21	2 570,15	18,9	533,0
sWIG80	10 555,1	8 576,1	10 516,21	10 503,06	0,02%	10 446,48	10 525,02	78,5	20,2
mWIG40	2 626,0	2 145,0	2 583,42	2 573,27	-0,55%	2 569,16	2 586,08	16,9	81,0
WIG PL	48 505,5	36 478,4	47 495,06	47 668,58	0,09%	47 495,06	47 668,58	173,5	-
WIG	48 222,7	36 483,4	47 401,25	47 407,28	0,06%	47 183,42	47 476,33	292,9	659,5

Spółka	Cena [PLN]	Mkt Cap [mln PLN]	zmiana % dzienna	zmiana %			zmiana % względem WIG20			
				1M	3M	6M	dzienna	1M	3M	6M
ASSECOPOL	45,01	3 736	1,1%	2,5%	9,0%	-7,6%	1,0%	-1,1%	1,7%	-21,8%
BANK HANDLOWY	96,40	12 596	-0,5%	-2,6%	8,1%	20,5%	-0,7%	-6,3%	0,8%	6,2%
BOGDANKA	136,00	4 626	1,2%	4,6%	11,2%	6,2%	1,0%	0,9%	3,9%	-8,1%
BORYSZEW	0,57	1 286	-1,7%	7,5%	-3,4%	-3,4%	-1,9%	3,9%	-10,7%	-17,7%
BRE	315,60	13 299	-0,8%	-3,2%	-1,1%	10,3%	-0,9%	-6,9%	-8,5%	-3,9%
GTC	9,24	2 951	-0,1%	-0,4%	17,0%	45,5%	-0,3%	-4,1%	9,6%	31,2%
JSW	93,70	11 001	0,2%	7,4%	3,7%	-0,3%	0,0%	3,7%	-3,7%	-14,6%
KERNEL	61,05	4 865	-2,9%	-11,1%	-3,2%	-3,5%	-3,1%	-14,8%	-10,6%	-17,7%
KGHM	191,00	38 200	-1,1%	5,5%	22,1%	30,6%	-1,3%	1,8%	14,8%	16,3%
LOTOS	38,69	5 025	1,3%	-6,8%	20,2%	43,2%	1,1%	-10,4%	12,9%	28,9%
PEKAO	165,30	43 386	0,7%	1,1%	4,0%	14,2%	0,5%	-2,6%	-3,4%	-0,1%
PGE	19,40	36 273	0,1%	8,9%	8,9%	0,0%	-0,1%	5,3%	1,6%	-14,3%
PGNIG	5,25	30 975	-0,4%	11,7%	30,6%	29,3%	-0,6%	8,0%	23,3%	15,0%
PKNORLEN	49,20	21 043	0,2%	4,9%	9,1%	27,8%	0,0%	1,2%	1,8%	13,5%
PKOBP	35,99	44 988	1,1%	0,8%	-2,1%	7,9%	0,9%	-2,9%	-9,4%	-6,4%
PZU	424,00	36 613	1,2%	4,7%	11,9%	28,5%	1,0%	1,0%	4,5%	14,2%
SYNTHOS	5,42	7 172	0,4%	-6,6%	-3,2%	-9,7%	0,2%	-10,2%	-10,5%	-23,9%
TAURON	4,89	8 570	-0,4%	9,4%	2,3%	15,1%	-0,6%	5,7%	-5,0%	0,8%
TPSA	12,75	17 030	0,2%	6,3%	-21,3%	-16,9%	0,0%	2,7%	-28,6%	-31,2%
TVN	9,18	3 157	-2,1%	2,8%	32,9%	-0,2%	-2,3%	-0,9%	25,5%	-14,5%

Komentarz po sesji

Uwaga na rynek długu

Nowy rok nie rozpieszca nas pod względem obrotów na rynku i dzisiejsza sesja była tego kolejnym przykładem. Przez cały dzień WIG20 poruszał się pobliżu wsparcia 2550 punktów przy bardzo skromnym poziomie obrotów. Ostatecznie indeks zakończył notowania 0,19% wzrostem przy 532 milionach obrotu przypadających na największe spółki. Wśród blue chips wysokie obroty nadal koncentruje na sobie KGHM, który zbiera się do dużego ruchu, dla którego wskazaniem będzie wyjście ze strefy 190-195 zł. Ponadto obserwowaliśmy pewne sygnały przesilenia i próby odraęowania na bankach PKO i Pekao, które traciły na wartości w ostatnich dniach. Podtrzymuję zdanie, że w drugiej połowie tygodnia z obecnych poziomów byki powinny powalczyc co najmniej o kilkadziesiąt punktów odbicia w górę (później prawdopodobnie znowu spadniemy). Pewnym problemem jest dzisiejsza wyprzedaż polskich obligacji związana z wypowiedziami Marka Belki zmniejszającymi szanse na dłuższy cykl obniżek stóp procentowych. To sprzyja realizacji zysków przez kapitał zagraniczny na rynku długu i może negatywnie wpłynąć na przepływy na rynku akcji, a szczególnie na notowaniach PZU. Kontynuacja rozpoczętego wczoraj odbicia kursu ubezpieczyciela będzie zdecydowanie trudniejsza. Jeśli chodzi o czynniki zewnętrzne, to nadal głównym argumentem niedźwiedzi jest słaby eurodolar, a pozytywnym czynnikiem jest utrzymująca się siła DAXa i S&P500. Na szerokim rynku wśród ciekawych spółek warto wymienić akcje Coliana. Spółka przed sesją poinformowała o przedwstępnej umowie zakupu producenta słodzczy FC Solidarność, co zostało w pierwszych minutach handlu nagrodzone kilkuprocentowym wzrostem kursu, lecz w kolejnych godzinach notowań akcje Coliana były systematycznie wyprzedawane. Przez to przy najwyższym od wielu miesięcy wolumenie handlu spółka zakończyła dzień 4% spadkiem, co jest bardzo negatywną reakcją. Zakrycie dzisiejszej świeczki w najbliższym czasie będzie nie lada wyzwaniem, choć oczywiście ewentualny sukces takiej kontry byków byłby bardzo dobrym sygnałem dla kursu spółki.

Piotr Kaczmarek, CFA

Komentarz przed sesją:

2600 pkt. ponownie celem

Wczorajsza sesja niewiele zmieniła w technicznym obrazie WIG20. Prestiżowy indeks wzrósł o 0,19% i notuje obecnie wartość 2567,59 pkt. Kreślony podczas ostatnich sesji scenariusz ruchu korekcyjnego w dół dość dobrze się zrealizował. Od szczytu z 03.01.2013 WIG20 oddał już ponad 2,5%. RSI schłodził się i wynosi obecnie 58,15 pkt. Ewentualnych dalszych wsparć dla spadków należy szukać na poziomach 2536 pkt. i 2500 pkt. Opory dla ewentualnych wzrostów należy wyróżnić na pulapach 2592 pkt. i 2617 pkt. Podobnie swoje wczorajsze sesje zakończyli inwestorzy zza Oceanem. Na zamknięciu Dow Jones Industrial wzrósł o 0,35%, Nasdaq zyskał 0,43%, a indeks S&P 500 wzrósł o 0,17%. Dobry sentyment na rynku akcji podtrzymywały niezłe wyniki koncernu Alcoa. Dodatkowo dziś dość dobrze na graczy powinny wpływać opublikowane dane z Chin o eksporcie i imporcie w grudniu i za cały 2012 rok. W grudniu 2012 eksport wzrósł o 14,1% r/r najmocniej od maja 2012; z kolei chiński import wzrósł o 6% r/r, po tym jak pozostał bez zmian w listopadzie (najlepszy odczyt od czerwca 2012). Na rozstrzygnięcia całej sesji wpływ będą mieć też dane makro z Europy oraz z Ameryki. O 9.00 na rynek napłynę odczyt zmiany produkcji przemysłowej we Francji (0,3%). Następnie, bo o 14.30, poznamy liczbę wniosków o zasiłek dla bezrobotnych w USA (365 tys.) i indeks cen nowych domów (0,2%). Biorąc pod uwagę poranne rosnące wartości kontraktów na zachodnioeuropejskie kontrakty należy spodziewać się dziś pozytywnego rozpoczęcia sesji notowań ciągłych w Warszawie.

Krzysztof Zarychta

INFORMACJE ZE SPÓŁEK

Wilbo	Wilbo nie chce likwidacji, stara się o upadłość układową. Wczoraj gdański sąd odczytał rozprawę, kolejne podejście za sześć tygodni – Parkiet.
Alior	Wiosną, na przełomie kwietnia i maja Alior zacznie szukać inwestora, Carlo Tassara ma już doradcę - UBS. Rynek ocenia, że Sberbank nie ma szans, fundusze raczej też. W szranki mogą stanąć Erste Bank i Intesa Sanpaolo – Puls Biznesu.
Ronson	<p>Ronson Development przekazał klientom w 4Q'12 240 mieszkań. Dzięki temu może pokazać najwyższe w historii kwartalne przychody, przekraczające 123 mln PLN, jak również rekordowy zysk netto w wysokości ponad 33 mln PLN. Zarząd spółki nie będzie rekomendował dywidendy za 2012.</p> <p>W 4Q'12 Ronson znalazł nabywców na 119 mieszkań, a w całym 2012 na 380 lokali. Ronson zakłada, że w tym roku przekaze klientom więcej mieszkań niż w roku 2012. Szacuje, że potencjał przekazania wynosi ok. 500 lokali. Jednak ze względu na niższą rentowność oddawanych projektów, zysk netto w 2013 powinien być niższy niż w 2012. Sprzedaż ma przekroczyć 500 lokali. Łopiński poinformował, że deweloper spodziewa się wahań, jeśli chodzi o wyniki spółki w poszczególnych kwartałach 2013. Dyrektor finansowy spółki podał, że na koniec roku w ofercie dewelopera znajdowało się ok. 720 lokali. Docelowo liczba mieszkań oferowanych przez Ronson powinna wynosić 700-1 000 mieszkań, a sprzedaż ok. 500 lokali rocznie. Spółka monitoruje warszawski rynek w poszukiwaniu działek w całym nowych lokalizacjach. Spółka jest zainteresowana projektami joint venture z mniejszymi deweloperami, w których nie musiałaby ponosić kosztów zakupu gruntu. Podtrzymuje plany emisji obligacji.</p> <p><i>BDM: Informacja pozytywna. Zarówno liczba przekazania (oczek. 205 vs 240) jak i sprzedaży mieszkań (oczek. 102 vs 119) są powyżej naszych oczekiwań, co powinno zaowocować lepszymi wynikami finansowymi i dobrze rokuje na przyszłość (szczególnie 1Q'13). W 4Q'12 zakładaliśmy przychody na poziomie 120 mln PLN (info >123 mln PLN), a zysk netto w okolicach 30 mln PLN (info >33 mln PLN).</i></p>
JSW	<p>Jastrzębska Spółka Węglowa mogła wypracować w 2012 roku około 1 mld PLN zysku netto - poinformował w rozmowie z PAP Jarosław Zagórowski, prezes JSW. Poinformował, że trwają prace nad aktualizacją strategii grupy. W 1Q'13 ceny węgla koksowego sprzedawanego przez spółkę są zbliżone do tych z 4Q'12, na rynku koksu widać stabilizację.</p> <p>"4Q'12 był trudny" - powiedział prezes. Zauważył, że spółka zmuszona jest zwiększyć rezerwy aktuarialne w związku ze zmianą wskaźników makroekonomicznych, co będzie widoczne w wynikach spółki za 4Q'12. Zagórowski powtórzył, że sytuacja na rynku węgla koksowego nie jest łatwa, ale widać stabilizację cen. "Ważne, że spadki się nie pogłębiły. Zakładamy, że 2Q'13 będzie bez fajerwerków, a odbicia spodziewamy się w 3Q'13, zgodnie z oczekiwaniami analityków, którzy przewidują, że gospodarka powinna odbić w drugiej połowie roku. (...) Dobra jest sytuacja w Chinach, mówi się tam o kwotowaniu produkcji węgla koksowego. Gospodarka Chin zasysa więcej surowców, niż jest w Ameryce Południowej, problemem jest Europa i jako lokalny producent musimy się z tym zmierzyć" - dodał. Spółka nie zakończyła jeszcze negocjacji w sprawie cen węgla energetycznego. Wcześniej przedstawiciele spółki informowali, że branża energetyczna oczekuje, że ceny węgla energetycznego spadną o 15%.</p> <p><i>BDM: W 4Q'12 spółka będzie musiała uwzględnić wynegocjowaną podwyżkę w wysokości 3,4%, co w naszej ocenie podniesie średnią pensję w segmencie górniczym do poziomu 7760 PLN/pracownik oraz wypłacona zostanie premia (średnio 1,8 tys. PLN/os). Skutkiem tego, obok wzrostu kosztów rodzajowych, spodziewamy się doszacowania pozycji rezerw na świadczenia pracownicze na ok. 30 mln PLN. Dodatkowo spółka w modelach aktuarialnych wykorzystuje stopę wolną od ryzyka dla obligacji 10 letnich; oczekujemy, że dodatkowemu przeszacowaniu mogą zostać poddane pozycje zobowiązań pracowniczych, zwłaszcza pozycja świadczeń pracowniczych z tytułu węgla deputatowego. Oczekujemy ujęcia przeszacowania na kwotę 40 mln PLN. Oczekujemy, że w 4Q'12 na poziomie skonsolidowanym JSW pokaże 51 mln PLN straty netto, a cały rok 2012 zakończy na poziomie 974 mln PLN zysku netto, przy przychodach rocznych 8,929 mld PLN.</i></p>
Action	Action w 4Q'12 zanotował rekordową wysokość przychodów ze sprzedaży. W rezultacie całoroczna sprzedaż spółki może okazać się kilka procent wyższa od planowanej - poinformował PAP Piotr Bieliński, prezes Action.
BPH	Bank BPH chce w 2013 roku utrzymywać współczynnik wypłacalności powyżej 12% i w każdym z kwartałów tego roku mieć zysk - poinformował w środę PAP Richard Gaskin, prezes banku.

Colian	<p>Colian podpisał przedwstępną umowę kupna pakietu kontrolnego (77,4%) Firmy Cukierniczej "Solidarność" od Spółdzielni Pracy Przemysłu Spożywczego za 162,6 mln PLN. Zobowiązał się też do kupna pozostałych udziałów od osób fizycznych. Łączna wartość transakcji kupna 100% akcji FC Solidarność to maksymalnie 210 mln PLN - podał Colian w komunikacie.</p> <p>Colian poinformował również w oddzielnym komunikacie, że Colian Sweet, spółka zależna Coliana, oraz Ipopema 21 FIZ podpisały we wtorek umowę inwestycyjną dotyczącą określenia zasad oraz warunków współpracy w związku z zakupem do 100% udziałów FC Solidarność. Strony umowy postanowiły, że udział funduszu w kapitale zakładowym Colian Sweet nie będzie niższy niż 50% i nie będzie wyższy niż 75% kapitału zakładowego Colian Sweet. Fundusz ma zbyć na rzecz Coliana udziały w Colian Sweet do dnia 31 grudnia 2018.</p>
Kredyt Inkaso	<p>Pioneer FIO zwiększył zaangażowanie w Kredyt Inkaso do 5,05% udziału w głosach na walnym zgromadzeniu spółki.</p>
Erbud	<p>Nawet kilku milionów PLN może domagać się lotnisko w Modlinie od wykonawcy pasa startowego oraz firmy nadzorującej inwestycję - poinformował w środę przewodniczący rady nadzorczej spółki Mazowiecki Port Lotniczy Warszawa-Modlin Marek Mieszalski. Generalnym wykonawcą pasa jest firma Erbud, a spółką nadzorującą inwestycję Bud-Invent.</p>
Energa	<p>Ministerstwo Skarbu Państwa ogłosiło przetarg na doradcę prawnego przy przygotowaniu oferty publicznej Energi - poinformował resort skarbu w ogłoszeniu. Z nieoficjalnych informacji PAP wynika ponadto, że jednocześnie MSP rozpoczęło poszukiwania doradców finansowych przy tej transakcji.</p>
CEDC	<p>Agencja ratingowa Moody's Investors Service obniżyła rating korporacyjny (CFR) oraz rating PDR dla CEDC do Caa3 z Caa2 i umieściła je na liście obserwacyjnej ze wskazaniem do obniżenia - podał Moody's w komunikacie.</p>
Polnord	<p>Polnord wydał klientom w czwartym kwartale 368 lokali, a w całym 2012 roku liczba wydań wyniosła 939 mieszkań. W 2011 roku Polnord wydał 912 mieszkań.</p>
GPW	<p>Komisja Nadzoru Finansowego skierowała 3 stycznia do Giełdy Papierów Wartościowych i Izby Domów Maklerskich pytania w sprawie długości sesji giełdowej - poinformowała KNF w śródomowym komunikacie prasowym. KNF zwróciła się o informację jak obie instytucje oceniają trwające ponad dwa lata stosowanie obecnego harmonogramu sesji. KNF oczekuje na informację z GPW i IDM do 11 stycznia.</p>
Sobet	<p>Sobet złożył do Sądu Rejonowego w Opolu wniosek o ogłoszenie upadłości z możliwością zawarcia układu - podała spółka w komunikacie. W złożonym dokumencie spółka wnioskuje także o oddalenie wniosków o ogłoszenie upadłości likwidacyjnej, które zostały złożone przez Skarb Państwa - Naczelnika Opolskiego Urzędu Skarbowego w Opolu oraz spółkę Forfaktor oraz o zwolnienie z obowiązku sporządzenia kompletnych propozycji układowych wraz z uzasadnieniem.</p>
City Interactive	<p>Aviva Investors Poland zmniejszył swoje zaangażowanie w City Interactive i ma obecnie 4,93% akcji tej spółki.</p>
Warimpex	<p>Warimpex sprzedaje na rzecz UBM swój 50% udział w hotelu angelo w Monachium oraz w przyległej działce budowlanej o powierzchni 7,5 tys. m kw - podał Warimpex w komunikacie prasowym. Spółka nie podała ceny sprzedaży. UBM jest partnerem joint venture posiadającym już 50% udziałów w hotelu.</p>
PBG/Rafako	<p>Adaptorinvest przekazał Multaros, spółce zależnej PBG, oryginał oświadczenia zawierającego zgodę na wykreślenie zastawu ustanowionego na akcjach Rafako. Zastaw nie będzie egzekwowany przez Adaptorinvest tak długo, jak Multaros posiada oryginał tego dokumentu - podał PBG w komunikacie.</p>

Źródło: Dom Maklerski BDM S.A., spółki, PAP

INDEKSY I WSKAŹNIKI

indekсы giełdowe

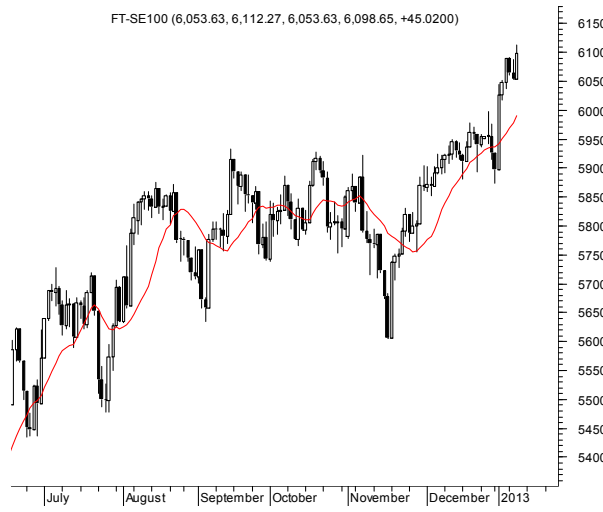
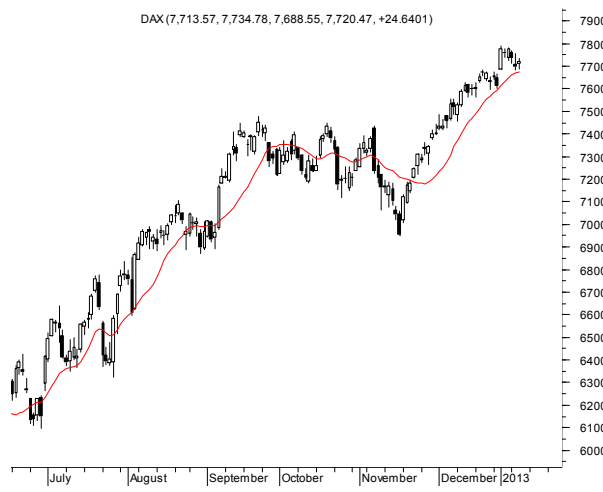
indeks/ticker	data	kurs	zmiana			
			1D	1M	3M	6M
świat						
MSCI AC World	2013-01-09	345,6	0,4%	3,9%	5,1%	13,5%
MSCI World	2013-01-09	1 362,3	0,4%	3,7%	4,7%	13,1%
MSCI EM	2013-01-09	1 069,9	0,3%	4,9%	8,0%	15,9%
MSCI BRIC	2013-01-09	303,3	0,4%	5,9%	9,0%	16,5%
Europa Środkowa, Wschodnia i Południowa						
Polska WIG	2013-01-09	47 379,6	0,1%	4,1%	7,7%	17,5%
Polska WIG20	2013-01-09	2 562,6	0,2%	4,8%	8,1%	19,7%
Polska mWIG40	2013-01-09	2 587,4	-0,5%	1,7%	7,3%	13,7%
Polska sWIG80	2013-01-09	10 500,7	0,0%	3,5%	4,7%	12,3%
Węgry BUX	2013-01-09	18 650,1	1,0%	5,9%	-0,1%	10,0%
Czechy PX	2013-01-09	1 061,2	0,5%	7,3%	8,2%	18,8%
Bulgaria Sofix	2013-01-09	354,1	1,7%	9,3%	12,6%	23,7%
Rosja Micex	2013-01-09	1 516,0	2,8%	5,2%	3,4%	7,8%
Rosja RTS (USD)	2013-01-09	1 568,6	2,7%	6,6%	5,5%	16,7%
Rumunia BET	2013-01-09	5 513,2	0,5%	16,5%	15,4%	21,7%
Turcja ISE 100	2013-01-09	80 161,7	1,2%	6,4%	19,3%	29,7%
Europa Zachodnia						
Euro Stoxx 50	2013-01-09	2 691,5	0,6%	4,2%	9,8%	22,6%
W. Brytania FTSE 100	2013-01-09	6 053,6	0,7%	3,2%	5,8%	10,4%
Francja CAC40	2013-01-09	3 705,9	0,3%	3,3%	10,3%	18,8%
Niemcy DAX	2013-01-09	7 695,8	0,3%	2,7%	6,7%	20,9%
Hiszpania IBEX 35	2013-01-09	8 453,0	1,8%	10,5%	12,2%	30,4%
Holandia AEX	2013-01-09	349,1	0,3%	2,2%	7,2%	14,7%
Szwecja OMX 30	2013-01-09	1 125,4	0,2%	2,6%	5,0%	10,6%
Austria ATX	2013-01-09	2 481,1	0,5%	7,3%	16,9%	28,1%
Ameryka Północna i Południowa						
USA DJIA	2013-01-09	13 328,9	0,5%	2,0%	0,1%	6,6%
USA S&P500	2013-01-09	1 457,2	0,3%	3,2%	2,0%	9,3%
USA Nasdaq Comp	2013-01-09	3 091,8	0,5%	4,5%	2,0%	7,0%
Kanada S&P/TSX	2013-01-09	12 504,8	0,1%	3,4%	2,8%	9,3%
Meksyk IPC	2013-01-09	44 571,2	0,7%	4,8%	7,8%	12,9%
Brazylia BOVESPA	2013-01-09	61 127,8	0,7%	5,3%	4,5%	11,2%
Argentyna MERVAL	2013-01-09	3 018,0	1,8%	24,0%	26,6%	29,4%
Azja i Australia						
Japonia NIKKEI 225	2013-01-10	10 578,6	0,7%	11,2%	20,8%	20,0%
Hong Kong Hang Seng	2013-01-09	23 218,5	0,5%	4,6%	11,2%	20,7%
Chiny Shanghai Comp	2013-01-10	2 275,3	0,0%	10,4%	7,6%	5,4%
Indie BSE30	2013-01-09	19 666,6	-0,4%	1,3%	4,9%	13,8%
Indonezja JKSE	2013-01-09	4 362,9	-0,8%	1,8%	2,2%	10,1%
Izrael TA 25	2013-01-09	1 204,0	0,5%	-2,0%	0,2%	12,5%
Korea Kospi	2013-01-10	1 991,8	-0,3%	1,8%	0,7%	8,5%
Australia S&P/ASX 200	2013-01-10	4 708,1	0,4%	3,6%	5,8%	18,2%

Źródło: Bloomberg

pozostałe wskaźniki

indeks/ticker	data	kurs	zmiana			
			1D	1M	3M	6M
surowce						
Miedź LME 3M	2013-01-09	8 080,0	0,1%	0,6%	-0,8%	6,9%
Ropa WTI Crude	2013-01-09	93,1	-0,1%	8,1%	0,6%	7,6%
Złoto Spot \$/oz	2013-01-09	1 653,4	-0,4%	-3,5%	-6,1%	4,5%
Aluminium LME 3M	2013-01-09	2 067,0	0,1%	-1,3%	0,6%	7,4%
obligacje i rynek pieniężny						
Polska 5yr yield	2013-01-09	3,327	-2,5%	-2,9%	-20,9%	-29,9%
Polska 10yr yield	2013-01-09	3,773	-3,0%	-4,3%	-19,3%	-26,6%
Polska WIBOR 3M	2013-01-09	3,960	-0,3%	-6,8%	-17,7%	-21,3%
Polska WIBOR 6M	2013-01-09	3,920	-0,3%	-6,9%	-18,7%	-22,5%
USA 10yr yield	2013-01-09	1,857	-0,6%	14,9%	10,9%	23,7%
Niemcy 10yr yield	2013-01-09	1,477	-0,9%	13,1%	-0,8%	11,8%
Japonia 10yr yield	2013-01-09	0,831	-0,6%	18,9%	7,6%	4,3%
Hiszpania 10yr yield	2013-01-09	5,134	1,2%	-7,7%	-11,5%	-24,6%
Irlandia 10yr yield	-	-	-	-	-	-
Portugalia 10yr yield	2013-01-09	6,460	1,3%	-14,5%	-22,5%	-36,7%
Włochy 10yr yield	2013-01-09	3,606	-1,6%	-6,0%	-18,1%	-33,0%
CDS						
Belgia 5yr USD	2013-01-09	80,4	0,3%	1,4%	-29,3%	-62,4%
Chiny 5yr USD	-	-	-	-	-	-
Francja 5yr USD	2013-01-09	87,6	0,5%	3,1%	-14,3%	-51,2%
Grecja 5yr USD	-	-	-	-	-	-
Hiszpania 5yr USD	2013-01-09	259,8	0,2%	-16,7%	-27,8%	-54,6%
Irlandia 5yr USD	2013-01-09	195,2	-3,8%	-7,5%	-30,4%	-63,6%
Japonia 5yr USD	2013-01-09	73,9	2,5%	6,4%	-11,8%	-22,6%
Niemcy 5yr USD	2013-01-09	41,4	0,7%	21,7%	-18,7%	-57,3%
Polska 5yr USD	2013-01-09	77,8	0,3%	-8,6%	-20,5%	-61,9%
Portugalia 5yr USD	2013-01-09	394,6	2,8%	-19,8%	-17,3%	-53,1%
Rosja 5yr USD	2013-01-09	121,2	0,0%	-11,0%	-16,9%	-44,2%
USA 5yr EUR	2013-01-09	39,4	-2,7%	5,3%	-3,1%	-20,0%
W. Brytania 5yr USD	2013-01-09	42,5	1,1%	26,5%	-12,6%	-38,8%
Włochy 5yr USD	2013-01-09	238,8	0,2%	-18,0%	-24,8%	-53,0%
kursy walut						
EUR/PLN	2013-01-09	4,082	-0,7%	-0,6%	-0,3%	-2,4%
USD/PLN	2013-01-09	3,123	-0,7%	-1,6%	-1,6%	-8,5%
CHF/PLN	2013-01-09	3,377	-0,7%	-0,7%	-0,1%	-3,0%
EUR/USD	2013-01-09	1,307	0,0%	1,0%	1,4%	6,6%
USD/JPY	2013-01-09	87,930	0,8%	6,7%	12,4%	10,6%

RYNKI ZAGRANICZNE



Wydział Analiz i Informacji Dom Maklerski BDM S.A.

ul. 3-go Maja 23, 40-096 Katowice, Tel.: 032 208 14 12, analizy@bdm.com.pl

Opracowanie ma charakter czysto informacyjny i zostało opracowane na podstawie informacji uznanych przez autorów za wiarygodne. Zawarte w nim komentarze są subiektywnymi poglądami autorów. Opracowanie i zawarte w nim komentarze nie są podstawą żadnej rekomendacji kupna bądź sprzedaży w rozumieniu obowiązującego prawa i nie powinny być tak interpretowane. Publikowanie w prasie lub w Internecie całości lub części opracowania wymaga zgody sporządzających raport.