

KONTRAKTY TERMINOWE NA WIG20

Wyniki sesji: wtorek, 12 lutego 2013				System:			
	Wartość	zmiana					
Kurs otwarcia	2 502	-14	-0,56%	Aktualna pozycja – krótka, sygnał otwarcia długiej- 2514			
Kurs zamknięcia	2 480	-28	-1,12%	Ostatnia zmiana sygnału z długiej na krótką- 2584			
Kurs min.	2 474	-27	-1,08%				
Kurs max.	2 506	-18	-0,71%				
Wolumen obrotu	29 391	7 648	35,17%	Najbliższe poziomy oporu: 2537 2566 2615 2664			
Otwarte pozycje	120 226	487	0,41%	Najbliższe poziomy wsparcia: 2460 2400 2330 2300			


Nieoczekiwany powrót na minima

Spokój na WGPW we wtorek zaburzyła blisko 30% przecena TPS. Słabe zachowanie największego telekoma w Polsce zdjęło z rynku ok. 30 pkt, których nie udało się odrobić na pozostałych papierach, co pociągnęło za sobą rynek terminowy. Ostatecznie FW20 stracił 1,1% i zakończył handel na 2480 pkt zbliżając się do niedawnych minimów (2474 pkt). Powrót do tych rejonów (ok. 2460 pkt, ok. 2430 pkt na WIG20) był oczekiwany, jednak nie w takim stylu i nie teraz, kiedy główne indeksy w Europie kontynuowały wzrostową korektę niedawnych spadków. DAX zyskał 0,4%, a CAC40 1%. Wzrosty kontynuowała Wall Street (S&P500 +0,2%) , choć na ostatnich sesjach silnik amerykańskiego rynku wyraźnie pracuje na oparach paliwa. Sygnału do korekty sześciogodniowych wzrostów wciąż nie ma. Nie dał ich także prezydent Barack Obama w corocznym przemówieniu na temat gospodarki, które miało miejsce już po zamknięciu handlu (godzina 3 naszego czasu). Trudno oprzeć się wrażeniu, że amerykańska polityka gospodarcza zaczyna przypominać socjał z dobrze znanego europejskiego podwórka. Prezydent Obama zaproponował m.in. podwyższenie płacy minimalnej o ponad 24%. Ciekawie natomiast na rynku walutowym. Oświadczenie krajów G7 wstrzymujące się od podjęcia radykalnych działań stabilizacyjnych kursy walutowe umocniło euro. Kilka godzin później stanowisko zostało jednak nieoficjalnie sprostowane wskazując na zaniepokojenie sytuacją dynamicznego osłabienia jena japońskiego (polityka nowego premiera), co spowodowało korektę na USD/JPY .

Krystian Brymora

RYNEK AKCJI
Wyniki sesji: wtorek, 12 lutego 2013

Indeks	52 tygodnie		Kurs otwarcia	Kurs zamknięcia	Zmiana [%]	Kurs min.	Kurs max.	Zakres wahań	Wartość obrotów [mln PLN]
	Kurs max.	Kurs min.							
WIG20	2 634,2	2 009,3	2 492,42	2 470,48	-1,10%	2 462,43	2 513,11	50,7	858,0
sWIG80	11 280,6	8 975,7	10 969,18	10 981,98	0,31%	10 902,72	10 981,98	79,3	30,2
mWIG40	2 648,7	2 145,0	2 586,85	2 581,18	-0,48%	2 568,58	2 586,85	18,3	117,7
WIG PL	48 505,5	36 478,4	46 625,67	46 564,61	-0,90%	46 564,61	46 634,70	70,1	-
WIG	48 222,7	36 483,4	46 701,32	46 399,26	-0,83%	46 271,41	46 958,65	687,2	1 023,4

Spółka	Cena [PLN]	Mkt Cap [mln PLN]	zmiana %			zmiana % względem WIG20				
			dzienna	1M	3M	6M	dzienna	1M	3M	6M
ASSECOPOL	43,71	3 628	0,7%	-5,0%	8,3%	-3,7%	1,8%	-1,6%	3,4%	-10,6%
BANK HANDLOWY	92,65	12 106	0,6%	-5,0%	0,9%	5,2%	1,7%	-1,6%	-4,1%	-1,6%
BOGDANKA	134,40	4 571	-0,1%	-1,5%	8,5%	7,7%	1,0%	1,9%	3,5%	0,8%
BORYSZEW	0,48	1 083	0,0%	-15,8%	-11,1%	-7,7%	1,1%	-12,4%	-16,0%	-14,6%
BRE	332,20	13 999	0,4%	5,0%	11,5%	4,5%	1,5%	8,4%	6,6%	-2,4%
GTC	8,33	2 660	-1,1%	-11,0%	6,5%	35,4%	0,0%	-7,6%	1,6%	28,6%
JSW	93,95	11 031	0,1%	-0,5%	12,4%	2,4%	1,2%	2,9%	7,5%	-4,5%
KERNEL	66,00	5 259	0,0%	5,2%	3,9%	-10,3%	1,1%	8,6%	-1,0%	-17,2%
KGHM	188,80	37 760	-0,1%	-1,0%	13,3%	47,2%	1,0%	2,4%	8,4%	40,3%
LOTOS	37,10	4 818	-1,8%	-3,5%	11,7%	37,3%	-0,7%	-0,1%	6,8%	30,4%
PEKAO	159,10	41 759	0,1%	-3,9%	2,0%	0,7%	1,2%	-0,4%	-2,9%	-6,2%
PGE	16,95	31 692	-2,3%	-12,0%	-4,1%	-16,1%	-1,2%	-8,6%	-9,1%	-23,0%
PGNIG	5,57	32 863	1,1%	4,5%	28,0%	32,6%	2,2%	7,9%	23,1%	25,8%
PKNORLEN	49,90	21 343	1,5%	2,5%	12,9%	28,3%	2,6%	5,9%	8,0%	21,4%
PKOBP	35,40	44 250	0,1%	-1,4%	-0,5%	2,9%	1,2%	2,0%	-5,5%	-4,0%
PZU	409,80	35 387	0,0%	-0,4%	6,2%	11,7%	1,0%	3,0%	1,2%	4,8%
SYNTHOS	5,32	7 040	1,9%	-1,1%	-1,5%	-5,7%	3,0%	2,3%	-6,4%	-12,5%
TAURON	4,53	7 939	0,9%	-6,0%	4,4%	-5,2%	2,0%	-2,6%	-0,6%	-12,1%
TPSA	8,39	11 206	-27,9%	-34,2%	-30,7%	-49,8%	-26,8%	-30,8%	-35,6%	-56,6%
TVN	9,35	3 215	3,1%	-2,9%	38,5%	13,3%	4,2%	0,5%	33,6%	6,5%

Komentarz po sesji
TPSA ciężarem WIG20

Bezapelacyjnym wydarzeniem numer jeden dzisiejszej sesji były wyniki TPSA. Spółka opublikowała gorszy od oczekiwań rynku raport kwartalny, co przy ostatnim słabym zachowaniu kursu było zapewne w dużej mierze wliczone w cenę. Niestety jednocześnie zarząd poinformował o planie zmniejszenia dywidendy z 1 zł na 50 groszy, a to już był poważny cios dla inwestorów nie tylko ze względu na skalę zmniejszenia dywidendy, ale też ze względu na to, że jest to drugie cięcie w ciągu kilku miesięcy. Nie na to liczą inwestorzy kupując akcje "stabilnego" telekomu, stąd od rana kurs TPSA zanurkował w dół o ponad 30% i choć w ciągu dnia popyt próbował zmniejszyć skalę przeceny, ostateczny rezultat to 27,9% spadek przy ponad 300 milionach obrotów. To obniżyło o około 1% wartość WIG20 i właściwie poza TPSA, a neutralny handel na pozostałych blue chips spowodował, że ostatecznie indeks największych spółek zakończył dzień 1,1% spadkiem przy akompaniamencie spadających małych i średnich spółek. Na szerokim rynku przez przecenę akcji TPSA ucierpiała dziś Netia, której walory zanurkowały o 12,9%, natomiast jednocześnie pojawił się spory popyt na walory NFI Midas, który przy wysokich obrotach wzrósł o 4%. Ogólny obraz rynku się nie zmienił. Poza telekomem, który przesunął indeks WIG20 niecałe 30 punktów w dół, na pozostałych kluczowych spółkach widać raczej pasywną podaż i jeszcze bardziej pasywny popyt. To styl handlu, który pomaga w utrzymaniu się koło 2450-2500 punktów, lecz jednocześnie stwarza więcej zagrożeń niż szans dla rynku. Osobiście nadal czekam na wybicia z konsolidacji walorów KGHM oraz PZU, co mogłoby pomóc GPW w wykonaniu kolejnego mocniejszego ruchu i aktywowaniu poważniejszego popytu bądź też podażi.

Piotr Kaczmarek, CFA

Komentarz przed sesją:
Walka przy 2500

„Gwiazdą” wtorkowej sesji była TPSA. Po słabych wynikach za 4Q'12 i przede wszystkim po przedstawieniu mizernych perspektyw na kolejne okresy (w tym ścięciu dywidendy do 0,50 PLN), kurs runął o 28%. To już druga taka sytuacja na akcjach telekomu w ostatnich miesiącach, w wyniku czego kurs kiedyś najbardziej stabilnego blue-chipa „przepołowił”. Ostatecznie WIG20 stracił wczoraj 1,1%, zamykając się na poziomie 2470,5 pkt (bez TPSA byłibyśmy na lekkim plusie). Na europejskich parkietach nastroje były raczej pozytywne. DAX zyskał 0,4%. Wzrosty na szerokim rynku przeważały także na Wall Street. S&P500 wzrósł o 0,2% i ustanowił nowy szczyt hossy. Traciły spółki technologiczne, Nasdaq Comp zniżkował o 0,2%. Nocne rozdzienie B. Obamy raczej nie wnosi nic nowego. Na wszystkich głównych azjatyckich rynkach mamy dziś wzrosty, traci jedynie japoński Nikkei225 (-1,0%), w ślad za wczorajszym umocnieniem krajowej waluty. Futures DAX i S&P500 są rano minimalnych minusach (około 0,1%). Z ważniejszych danych makro mamy dziś sprzedaż detaliczną za styczeń z USA (14.30). Wczoraj po sesji wstępne wyniki za 4Q'12 podał Synthos. EBIT jest niższy a zysk netto wyższy od konsensusu. Inwestorów powinna jednak cieszyć zapowiedź utrzymania dywidendy na ubiegłorocznym poziomie (0,50 PLN). Dzięki TPSA wzrosliśmy wczoraj znów głębiej pod 2500 pkt. Wsparciem są rejony 2450 pkt. Najbliższym oporem jest 2508-13 pkt. Krótkoterminowo poruszamy się nadal w kanale spadkowym, który można wyznaczyć od początku stycznia i jesteśmy mniej więcej w połowie jego rozpiętości.

Krzysztof Pado

INFORMACJE ZE SPÓŁEK

TPSA	<p>Grupa Telekomunikacji Polskiej miała w 4Q'12 1,82 mld PLN przychodów z telefonii komórkowej wobec 1,94 mld PLN w takim samym okresie 2011 roku.</p> <p>Telekomunikacja Polska przewiduje głęboki spadek przychodów w 2013 r., który będzie spowodowany obniżkami stawek MTR oraz wojną cenową w segmencie komórkowym.</p> <p>Spółka uruchomiła proces sprzedaży portalu Wirtualna Polska, przygląda się też mniejszym spółkom zależnym.</p> <p>Wirtualna Polska, która obecnie jest wystawiona na sprzedaż przez TP SA, miała w 2012 r. około 180 mln PLN przychodów, przy marży EBITDA na poziomie 20-25%.</p> <p>Zarząd Telekomunikacji Polskiej będzie rekomendował wypłatę 0,50 zł dywidendy na akcję za 2012 rok. Prezes Maciej Witucki poinformował, że przy korzystnych warunkach rynkowych spółka może wypłacić również dywidendę zaliczkową.</p> <p>TP SA oczekuje, że spadek kosztów grupy będzie wolniejszy niż oczekiwany spadek przychodów.</p> <p>TPSA spodziewa się, że spadek wartości rynku usług mobilnych w 2013 roku będzie silny. Spółka oczekuje również słabszego spadku w 2014 roku, spodziewa się stabilizacji dopiero w 2015 r.</p> <p>Telekomunikacja Polska ma zaplanowaną na 2013 roku redukcję zatrudnienia o 1.700 osób. Proces łączenia TP SA i PTK Centertel będzie się wiązał z dalszymi zwolnieniami. Spółka spodziewa się niewielkich, głównie administracyjnych, oszczędności wynikających z połączenia z PTK Centertel</p>
Azoty Tarnów	<p>Akcje Zakładów Azotowych w Tarnowie od 19 lutego wejdą do portfela indeksu MSCI Emerging Markets.</p> <p><i>BDM: informacja oczekiwana</i></p>
Weglokoks	<p>Weglokoks szacuje wstępnie, że w ubiegłym roku wypracował prawie 82 mln PLN zysku netto. Zakłada, że w tym roku zysk netto może wynieść około 75 mln PLN.</p> <p>W opinii prezesa 2013 rok powinien być dla spółki udany. Zakładany jest wzrost eksportu węgla.</p> <p>Prezes Podsiadło ocenił, że jeśli Skarb Państwa zdecyduje wkrótce o prywatyzacji, debiut na GPW byłby możliwy najwcześniej w czerwcu. Powtórzył, że spółka nie planuje emisji nowych akcji. W ofercie sprzedawane byłyby jedynie akcje istniejące.</p>
Bogdanka	<p>Bogdanka zaraportuje za 2012 r. wyniki zbliżone do oczekiwań analityków na poziomie 1,8 mld PLN przychodów i 300 mln PLN zysku netto. Dywidenda za 2012 r. ma być wyższa rdr - poinformował Zbigniew Stopa, prezes Bogdanki.</p> <p><i>BDM: Według naszych prognoz przychody/zysk netto wyniosą 1,83 mld PLN/293 mln PLN. Informacje neutralne dla kursu akcji.</i></p>
GNB	<p>Komisja Nadzoru Finansowego nie wyraziła sprzeciwu wobec planowanego zakupu przez Leszka Czarneckiego, za pośrednictwem Getin Noble Bank, akcji Dexia Kommunalkredit Bank Polska w liczbie powodującej przekroczenie 50 proc. głosów na WZ.</p>
Synthos	<p>Szacunkowy zysk netto Synthosa w 4Q'12 roku wyniósł 122,3 mln PLN i był wyższy od konsensusu rynkowego na poziomie 107,1 mln PLN.</p> <p>Zysk operacyjny grupy wyniósł 115,9 mln PLN i był o ponad 6% niższy od 123,6 mln PLN zysku EBIT oczekiwanego przez rynek.</p> <p>Przychody grupy wyniosły w ostatnim kwartale zeszłego roku 1.353,2 mln PLN, tymczasem średnia prognoz analityków zakładała sprzedaż na poziomie 1.479 mln PLN.</p> <p>W całym 2012 roku grupa zarobiła netto 585 mln PLN, EBIT wyniósł 770 mln PLN, a przychody 6,2 mld PLN.</p>

Zarząd Synthosu będzie rekomendował wypłatę nie mniej niż 0,50 zł dywidendy na akcję z zysku za zeszły rok.

BDM: byliśmy jednymi z większych pesymistów na rynku dlatego przedstawione szacunki wyników są lepsze od naszych oczekiwań i oceniamy je pozytywnie. Za sam 4Q'12 EBITDA wyniosła 154 mln PLN vs 127 mln PLN w naszej prognozie (zaskoczenie +21%). Zaskoczenie na poziomie netto (122 mln PLN vs 77 mln PLN) wynika zapewne z rozliczenia podatku dochodowego. Niższe o 7% okazały się przychody (1353 mln PLN vs 1452 mln PLN), co przy lepszym wyniku operacyjnym może świadczyć, że spółka wstrzymała się ze sprzedażą monomerów (głównie rafinat 1, jako odpad w produkcji butadienu), na którym prawdopodobnie zanotowałyby stratę. W kwestii 0,5 PLN dywidendy zarząd już wcześniej przygotowywał rynek na taką ewentualność, co było naszym zdaniem czynnikiem stabilizującym notowania w ostatnich miesiącach. Sugerowana dywidenda implikuje DY na poziomie aż 9,3% brutto i jest prawdopodobnie najwyższa wśród spółek z WIG20 !

Protector

Fundusze zarządzane przez Noble Funds TFI mają ponad 5% akcji Protectora.

ING BSK

Zysk netto grupy ING Banku Śląskiego w 4Q'12 spadł do 190 mln zł z 213,6 mln zł rok wcześniej. Zysk banku okazał się zgodny z oczekiwaniami rynku, który spodziewał się, że wyniesie on 192,2 mln zł.

Żywiec

Żywiec spodziewa się w 2013 roku nieznacznego wzrostu rynku piwa. W 2012 roku zysk z działalności operacyjnej grupy Żywiec wyniósł 371 mln zł, co stanowi spadek o 0,95% r/r. Zysk netto wyniósł 310 mln zł, podczas gdy w 2011 roku 318 mln zł.

Zarząd Spółki, po uzyskaniu opinii Rady Nadzorczej, zwróci się do Zwyczajnego Walnego Zgromadzenia Spółki z wnioskiem wypłatę dywidendy za rok obrotowy 2012. W dniu 06.12.2012 Spółka rozpoczęła wypłatę zaliczki na poczet dywidendy za rok 2012, w wysokości 4 zł za 1 akcję.

Grodno

Notowana na New Connect spółka Grodno, dystrybutor artykułów elektrotechnicznych, obniżyła prognozę zysku netto na rok obrotowy 2012/13 do 0,7 mln zł z 4,6 mln zł, a EBITDA do 6,53 mln zł z 11,34, podwyższając jednocześnie szacunki przychodów do 195,8 mln zł ze 190 mln zł

Źródło: Dom Maklerski BDM S.A., spółki, PAP

INDEKSY I WSKAŹNIKI

indekсы giełdowe

indeks/ticker	data	kurs	zmiana			
			1D	1M	3M	6M
świat						
MSCI AC World	2013-02-12	354,7	0,5%	2,0%	11,0%	11,6%
MSCI World	2013-02-12	1 405,7	0,6%	2,4%	11,5%	11,9%
MSCI EM	2013-02-12	1 058,8	0,0%	-1,3%	7,3%	8,9%
MSCI BRIC	2013-02-12	303,0	0,0%	-0,4%	8,8%	11,0%
Europa Środkowa, Wschodnia i Południowa						
Polska WIG	2013-02-12	46 786,7	-0,8%	-2,2%	7,0%	10,8%
Polska WIG20	2013-02-12	2 497,9	-1,1%	-3,4%	5,8%	8,6%
Polska mWIG40	2013-02-12	2 593,6	-0,5%	-1,2%	7,8%	14,8%
Polska sWIG80	2013-02-12	10 947,8	0,3%	3,7%	13,5%	18,8%
Węgry BUX	2013-02-12	19 067,2	0,2%	0,5%	0,6%	7,1%
Czechy PX	2013-02-12	999,0	0,3%	-4,9%	2,5%	9,5%
Bulgaria Sofix	2013-02-12	401,6	2,6%	12,8%	25,0%	31,4%
Rosja Micex	2013-02-12	1 512,0	-0,3%	0,1%	7,7%	5,5%
Rosja RTS (USD)	2013-02-12	1 582,4	0,0%	0,7%	13,1%	11,6%
Rumunia BET	2013-02-12	5 561,3	-1,1%	-1,5%	14,0%	17,8%
Turcja ISE 100	2013-02-12	77 255,8	1,1%	-3,6%	9,4%	19,9%
Europa Zachodnia						
Euro Stoxx 50	2013-02-12	2 622,6	1,0%	-2,3%	7,6%	10,4%
W. Brytania FTSE 100	2013-02-12	6 277,1	1,0%	3,7%	10,5%	9,9%
Francja CAC40	2013-02-12	3 650,6	1,0%	-0,5%	8,4%	8,3%
Niemcy DAX	2013-02-12	7 633,7	0,3%	-0,7%	6,9%	10,3%
Hiszpania IBEX 35	2013-02-12	8 078,6	1,9%	-4,5%	10,4%	18,8%
Holandia AEX	2013-02-12	345,0	0,4%	-1,0%	4,6%	4,5%
Szwecja OMX 30	2013-02-12	1 171,0	0,4%	3,9%	11,8%	8,9%
Austria ATX	2013-02-12	2 405,8	0,6%	-1,9%	10,9%	18,1%
Ameryka Północna i Południowa						
USA DJIA	2013-02-12	13 971,2	0,3%	4,1%	10,1%	7,6%
USA S&P500	2013-02-12	1 517,0	0,2%	3,4%	10,8%	9,3%
USA Nasdaq Comp	2013-02-12	3 192,0	-0,2%	2,1%	10,4%	6,5%
Kanada S&P/TSX	2013-02-12	12 748,2	0,3%	1,7%	5,7%	9,2%
Meksyk IPC	2013-02-12	45 063,9	-0,3%	0,1%	10,1%	10,3%
Brazylia BOVESPA	2013-02-08	58 372,5	0,2%	-4,3%	1,7%	-0,8%
Argentyna MERVAL	2013-02-08	3 303,0	-0,7%	8,7%	37,1%	33,9%
Azja i Australia						
Japonia NIKKEI 225	2013-02-13	11 369,1	1,9%	5,3%	31,2%	29,1%
Hong Kong Hang Seng	2013-02-08	23 177,0	0,2%	0,4%	7,7%	16,9%
Chiny Shanghai Comp	2013-02-08	2 418,5	0,6%	6,9%	17,4%	12,9%
Indie BSE30	2013-02-12	19 561,0	0,5%	-0,5%	4,9%	11,9%
Indonezja JKSE	2013-02-12	4 548,2	1,0%	5,6%	5,5%	10,2%
Izrael TA 25	2013-02-12	1 218,4	0,9%	0,4%	2,5%	11,6%
Korea Kospi	2013-02-13	1 945,8	-0,3%	-2,5%	2,4%	0,0%
Australia S&P/ASX 200	2013-02-13	4 959,0	0,0%	5,4%	11,9%	19,9%

Źródło: Bloomberg

pozostałe wskaźniki

indeks/ticker	data	kurs	zmiana			
			1D	1M	3M	6M
surowce						
Miedź LME 3M	2013-02-12	8 199,0	-1,1%	1,9%	7,3%	9,5%
Ropa WTI Crude	2013-02-12	97,5	0,5%	3,7%	11,9%	2,7%
Złoto Spot \$/oz	2013-02-12	1 649,7	0,1%	-0,5%	-4,5%	1,9%
Aluminium LME 3M	2013-02-12	2 103,0	-0,8%	0,3%	6,9%	11,8%
obligacje i rynek pieniężny						
Polska 5yr yield	2013-02-12	3,636	1,9%	0,2%	-3,1%	-20,2%
Polska 10yr yield	2013-02-12	4,045	1,3%	0,4%	-3,5%	-19,0%
Polska WIBOR 3M	2013-02-12	3,710	-0,3%	-5,6%	-18,5%	-25,9%
Polska WIBOR 6M	2013-02-12	3,670	-0,3%	-5,7%	-19,3%	-27,0%
USA 10yr yield	2013-02-12	1,977	0,7%	5,9%	24,0%	18,8%
Niemcy 10yr yield	2013-02-12	1,629	1,2%	2,9%	21,7%	16,2%
Japonia 10yr yield	2013-02-12	0,753	-1,6%	-8,2%	1,8%	-5,0%
Hiszpania 10yr yield	2013-02-12	5,323	-1,9%	8,9%	-9,0%	-22,2%
Irlandia 10yr yield						
Portugalia 10yr yield	2013-02-12	6,520	-1,5%	5,0%	-26,1%	-34,4%
Włochy 10yr yield	2013-02-12	3,929	1,7%	13,7%	-9,1%	-24,2%
CDS						
Belgia 5yr USD	2013-02-12	76,2	-0,5%	-2,6%	-12,9%	-53,9%
Chiny 5yr USD	2013-02-12	66,9	-0,1%	6,2%	-6,8%	-36,6%
Francja 5yr USD	2013-02-12	87,1	0,8%	0,9%	-3,3%	-41,2%
Grecja 5yr USD						
Hiszpania 5yr USD	2013-02-12	275,6	-3,9%	9,4%	-22,8%	-46,0%
Irlandia 5yr USD	2013-02-12	178,3	-0,1%	-2,8%	-9,2%	-61,5%
Japonia 5yr USD	2013-02-12	73,4	-0,7%	0,0%	5,7%	-10,3%
Niemcy 5yr USD	2013-02-12	43,2	1,4%	9,2%	31,0%	-33,3%
Polska 5yr USD	2013-02-12	93,0	-0,1%	19,1%	7,2%	-43,2%
Portugalia 5yr USD	2013-02-12	390,1	-1,3%	2,6%	-37,2%	-49,8%
Rosja 5yr USD	2013-02-12	140,9	-0,7%	12,5%	-6,1%	-18,9%
USA 5yr EUR	2013-02-12	41,4	-3,3%	2,8%	12,2%	-0,5%
W. Brytania 5yr USD	2013-02-12	51,2	4,3%	18,9%	70,5%	-10,9%
Włochy 5yr USD	2013-02-12	256,1	-4,0%	10,5%	-19,7%	-43,3%
kursy walut						
EUR/PLN	2013-02-12	4,176	0,5%	1,5%	-0,2%	2,0%
USD/PLN	2013-02-12	3,102	0,1%	0,7%	-5,8%	-6,5%
CHF/PLN	2013-02-12	3,385	0,3%	0,9%	-2,6%	-0,7%
EUR/USD	2013-02-12	1,346	0,4%	0,8%	5,9%	9,1%
USD/JPY	2013-02-12	93,250	-0,3%	4,4%	17,4%	19,0%

Wydział Analiz i Informacji Dom Maklerski BDM S.A.

ul. 3-go Maja 23, 40-096 Katowice, Tel.: 032 208 14 12, analizy@bdm.com.pl

Opracowanie ma charakter czysto informacyjny i zostało opracowane na podstawie informacji uznanych przez autorów za wiarygodne. Zawarte w nim komentarze są subiektywnymi poglądami autorów. Opracowanie i zawarte w nim komentarze nie są podstawą żadnej rekomendacji kupna bądź sprzedaży w rozumieniu obowiązującego prawa i nie powinny być tak interpretowane. Publikowanie w prasie lub w Internecie całości lub części opracowania wymaga zgody sporządzających raport.

RYNKI ZAGRANICZNE

DJIA (13,971.24, 14,038.97, 13,968.94, 14,018.70, +47.4600)



NASDAQ (3,190.73, 3,196.92, 3,184.84, 3,186.49, -5.51001)



SP500 (1,517.01, 1,522.29, 1,515.61, 1,519.43, +2.42004)



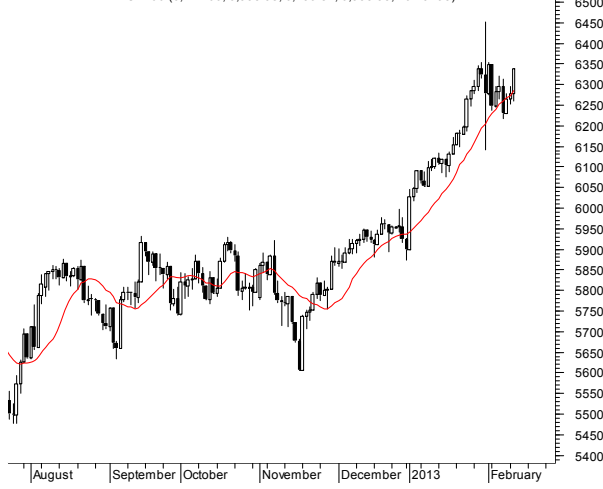
DAX (7,619.12, 7,661.97, 7,593.66, 7,660.19, +26.4497)



CAC40 (3,645.63, 3,686.58, 3,639.53, 3,686.58, +36.0000)



FT-SE100 (6,277.06, 6,338.38, 6,259.82, 6,338.38, +61.3198)



Wydział Analiz i Informacji Dom Maklerski BDM S.A.

ul. 3-go Maja 23, 40-096 Katowice, Tel.: 032 208 14 12, analizy@bdm.com.pl

Opracowanie ma charakter czysto informacyjny i zostało opracowane na podstawie informacji uznanych przez autorów za wiarygodne. Zawarte w nim komentarze są subiektywnymi poglądami autorów. Opracowanie i zawarte w nim komentarze nie są podstawą żadnej rekomendacji kupna bądź sprzedaży w rozumieniu obowiązującego prawa i nie powinny być tak interpretowane. Publikowanie w prasie lub w Internecie całości lub części opracowania wymaga zgody sporządzających raport.