

KONTRAKTY TERMINOWE NA WIG20

Wyniki sesji: środa, 13 lutego 2013

	Wartość	zmiana		System:
Kurs otwarcia	2 482	-20 -0,80%		Aktualna pozycja – krótka, sygnał otwarcia długiej- 2508
Kurs zamknięcia	2 480	0 0,00%		Ostatnia zmiana sygnału z długiej na krótką- 2584
Kurs min.	2 475	1 0,04%		
Kurs max.	2 494	-12 -0,48%		
Wolumen obrotu	21 298	-8 093 -27,54%		Najbliższe poziomy oporu: 2537 2566 2615 2664
Otwarte pozycje	121 918	1 692 1,41%		Najbliższe poziomy wsparcia: 2460 2400 2330 2300



Dzień pod wpływem danych o PKB

Środowa sesja nie dostarczyła wielu emocji. Przez większą część handlu byki próbowały odrabiać wtorkowe straty, ale ostatecznie poległy. FW20 zakończył dokładnie w punkcie odniesienia (2480 pkt), choć w czasie sesji wzrost sięgał 0,6%. W indeksie bazowym dalej ciążyła TPSA (-7,9%), a zachodnie benchmarki świeciły tylko delikatną zielenią (DAX +0,7%). Techniczny obraz nie uległ zmianie. Przebywamy w okolicy ostatniego dołka (2469 pkt) i bardziej prawdopodobny jest jego test z delikatnym poprawieniem ekstremum (ok. 2460 pkt, 2430 pkt na indeksie bazowym). Ponowne zejście rynku do strefy lekko poniżej ostatniego wsparcia wydawało się prawdopodobne, aczkolwiek przez nagłą "katastrofę" na walorach TPSA przyszło dość nagle. Na Wall Street również środowy handel nie zapisał się w historii. S&P500 zakończył na 1520,3 pkt (+0,1%). Więcej emocji inwestorom w ostatnich dniach dostarcza rynek walutowy. We wtorek w centrum uwagi był japoński jen po oświadczeniu przedstawicieli G7 o kursach walutowych. Wczoraj gracze wrócili ponownie do euro i funta. EUR/USD, wspierany informacjami z hiszpańskiego sektora bankowego czy portugalskiego rynku pracy (stopa bezrobocia 16,9% vs 15,8% poprz.), w południe dynamicznie zawrócił z poziomu 1,35 na 1,34. Popularny "kabel" reagował spadkiem na konferencje BoE. Dziś w centrum uwagi będą dane o PKB za 4Q'12 w gospodarkach strefy euro i Japonii, co może być przyczyną podwyższonej zmienności także na rynku akcji. Jak na razie odczyty w Niemczech (-0,6% vs -0,5% q/q oczek.), Francji (-0,3% vs -0,2% q/q) i Japonii (-0,4% vs 0,5% ann.) rozczarowały przyczyniając się do dalszego spadku euro.

Krystian Brymora

RYNEK AKCJI

Wyniki sesji: środa, 13 lutego 2013

Indeks	52 tygodnie		Kurs otwarcia	Kurs zamknięcia	Zmiana [%]	Kurs min.	Kurs max.	Zakres wahań	Wartość obrotów [mln PLN]
	Kurs max.	Kurs min.							
WIG20	2 634,2	2 009,3	2 470,45	2 471,21	0,03%	2 462,69	2 480,63	17,9	510,7
sWIG80	11 280,6	8 975,7	11 004,55	11 022,58	0,37%	10 975,71	11 028,13	52,4	20,3
mWIG40	2 648,7	2 145,0	2 590,92	2 576,84	-0,17%	2 576,84	2 600,78	23,9	155,6
WIG PL	48 505,5	36 478,4	46 647,52	46 569,81	0,01%	46 569,81	46 647,52	77,7	-
WIG	48 222,7	36 483,4	46 435,12	46 406,74	0,02%	46 346,28	46 569,13	222,8	705,1

Spółka	Cena [PLN]	Mkt Cap [mln PLN]	zmiana %			zmiana % względem WIG20				
			dzienna	1M	3M	6M	dzienna	1M	3M	6M
ASSECOPOL	43,70	3 627	0,0%	-5,8%	6,6%	-2,0%	-0,1%	-2,4%	2,2%	-8,6%
BANK HANDLOWY	93,00	12 151	0,4%	-3,9%	0,9%	10,7%	0,3%	-0,4%	-3,5%	4,1%
BOGDANKA	135,50	4 609	0,8%	-1,4%	10,0%	8,5%	0,8%	2,1%	5,6%	1,9%
BORYSZEW	0,47	1 061	-2,1%	-16,1%	-11,3%	-7,8%	-2,1%	-12,6%	-15,7%	-14,5%
BRE	332,40	14 008	0,1%	6,2%	10,7%	4,6%	0,0%	9,7%	6,3%	-2,0%
GTC	8,00	2 555	-4,0%	-14,1%	2,6%	30,9%	-4,0%	-10,6%	-1,8%	24,3%
JSW	94,05	11 043	0,1%	-2,2%	13,6%	2,2%	0,1%	1,2%	9,2%	-4,4%
KERNEL	66,05	5 263	0,1%	4,4%	1,6%	-9,5%	0,0%	7,9%	-2,8%	-16,1%
KGHM	188,50	37 700	-0,2%	-0,3%	11,5%	45,1%	-0,2%	3,2%	7,1%	38,5%
LOTOS	37,84	4 914	2,0%	-4,0%	11,8%	41,2%	2,0%	-0,5%	7,4%	34,6%
PEKAO	159,00	41 733	-0,1%	-6,7%	2,5%	1,2%	-0,1%	-3,3%	-1,9%	-5,4%
PGE	16,98	31 749	0,2%	-12,3%	-5,7%	-15,7%	0,1%	-8,8%	-10,1%	-22,4%
PGNIG	5,65	33 335	1,4%	5,4%	29,6%	35,2%	1,4%	8,9%	25,2%	28,5%
PKNORLEN	51,05	21 835	2,3%	4,6%	13,3%	29,8%	2,3%	8,1%	8,9%	23,1%
PKOBP	35,30	44 125	-0,3%	-3,0%	-0,2%	0,9%	-0,3%	0,5%	-4,6%	-5,7%
PZU	410,00	35 404	0,0%	2,8%	5,4%	11,8%	0,0%	6,3%	1,0%	5,2%
SYNTHOS	5,45	7 212	2,4%	2,8%	2,8%	-3,2%	2,4%	6,3%	-1,6%	-9,8%
TAURON	4,52	7 922	-0,2%	-6,6%	4,9%	-4,8%	-0,3%	-3,1%	0,5%	-11,5%
TPSA	7,73	10 325	-7,9%	-39,4%	-36,2%	-54,3%	-7,9%	-35,9%	-40,6%	-60,9%
TVN	9,46	3 253	1,2%	-1,1%	39,1%	16,8%	1,1%	2,3%	34,7%	10,2%

Komentarz po sesji

Niskie obroty są złą wiadomością

Komentarz do dzisiejszej sesji warto rozpocząć pozytywnym akcentem, jakim był debiut Polskiego Holdingu Nieruchomości. Akcje spółki zarówno urosły na otwarciu, jak i kontynuowały zwykłą tendencję w kolejnych godzinach handlu kończąc swój pierwszy dzień na giełdzie 7,2% wzrostem. To kolejne w ostatnim czasie udane IPO, co jest dobrą wiadomością dla inwestorów i miejmy nadzieję, że ten trend się utrzyma. Niestety o przebiegu całej sesji nie można powiedzieć wiele dobrego. Mimo dobrych nastrojów na świecie oglądaliśmy dziś wzrost rentowności na naszym rynku długu, a indeksy giełdowe poruszały się w okolicy wczorajszego zamknięcia przy niskich obrotach. Poza akcjami TPSA, które dziś naturalnie nadal koncentrowały na sobie wysoką wartość handlu, łączy obrót pozostałymi blue chips wyniósł niecałe 400 milionów złotych. Choć brak podaży na obecnych poziomach i przy aktualnych nastrojach na świecie nie dziwi, to zaskakujący jest ciągle brak mocniejszego popytu chcącego agresywniej kupować polskie akcje. Podtrzymuję zdanie, że taka postawa GPW jest niebezpieczna i w przypadku chociażby chwilowej mocniejszej korekty na świecie może okazać się, że słaba płynność narazi nas na większe niż dotychczas spadki indeksów. Mimo zatrwającą pasywną postawę inwestorów na większości walorów notowanych na GPW, warto podkreślić fantastyczną postawę spółki NFI Midas, która rosła dziś drugi dzień z rzędu. Tym razem jej akcje podrożały o 9,3%, przy bardzo wysokich obrotach wynoszących 47 milionów złotych. To druga obok PHN gwiazda dzisiejszej słabej sesji.

Piotr Kaczmarek, CFA

Komentarz przed sesją:

PKB w centrum zainteresowania

Wczorajsza sesja niewiele zmieniła w technicznym obrazie WIGu20. Na zamknięciu blue chips zakończyły notowania na linii 2471.21 pkt., zyskując 0,03%. Technicznie w dalszych wzrostach prestiżowy indeks wciąż jest obecnie ograniczony (ponownie poza linią 2500 pkt.) oporami na poziomach 2524 pkt. i 2542 pkt. Wsparcia dla ewentualnych spadków należy wyróżnić na pułapach 2467 pkt. i 2442 pkt. W podobnym tonie swój handel zakończyli inwestorzy zza Oceanem. Na zamknięciu Dow Jones Industrial stracił 0,3%, Nasdaq wzrósł o 0,3%, a indeks S&P 500 o 0,1%. Za nami 11 sesji z rzędu, w których WIG20 zamknął się poniżej linii 2500 pkt. Wskazuje to na pewną słabość rynku i brak jasnych przesłanek do wzrostów (m.in. mimo ostatnich pozytywnych wypowiedzi prezesa EBC o Hiszpanii). Wydaje się, że jeśli podczas najbliższych sesji nie napłyną nowe dobre dane makro, blue chipom może być niezwykle trudno ponownie przebić poziom 2500 pkt., nie mówiąc już o próbie ataku tegorocznych maksimów (2634 pkt.). Wpływ na rozstrzygnięcia całej dzisiejszej sesji będą mieć dane makro z Europy i Ameryki. O 10.00 poznamy PKB Włoch za 4Q'12 (-2,3% r/r), a o 11.00 tą samą wartość dla całej Strefy Euro (-0,7% r/r). Następnie na rynek napłynie liczba wniosków o zasiłek dla bezrobotnych w USA (14.30, 360 tys.). Przed zakończeniem sesji – 16.30 - istotne może być również wystąpienia publiczne członka zarządu FED - Daniela Tarullo. Dodatkowo przed rozpoczęciem sesji na Wall Street poznamy wyniki finansowe za 4Q'12 spółek: General Motors - zysk na akcję: 0.51 USD (rok wcześniej było: 0.39 USD) i PepsiCo - zysk na akcję: 1.05 USD (rok wcześniej było: 1.15 USD). Biorąc pod uwagę poranne oscylujące wokół zera wartości kontraktów na zachodnioeuropejskie kontrakty należy spodziewać się dziś neutralnego rozpoczęcia sesji notowań ciągłych w Warszawie.

Krzysztof Zarychta

INFORMACJE ZE SPÓŁEK

Mostostal Zabrze	Mostostal Zabrze zamierza zakończyć proces reorganizacji struktury grupy w 2014 roku. Wystawi na sprzedaż nieruchomości o wartości księgowej 74 mln PLN. Nie wyklucza akwizycji biura inżynierskiego - poinformowała spółka w środowym komunikacie.
ING BSK	ING Bank Śląski nie spełnia jednego z wymogów Komisji Nadzoru Finansowego niezbędnego, aby wypłacić dywidendę za 2012, więc zarząd będzie rekomendował niewypłacanie dywidendy - poinformowała Małgorzata Kołakowska, prezes banku. ING Bank Śląski nie widzi obecnie potrzeby wychodzenia na rynek z emisją kolejnej transzy obligacji. Bank spodziewa się, że w 2013 roku koszty ryzyka nie przekroczą 0,8%.
TVN/Cyfrowy Polsat	W dniach od 4 do 10 lutego udział TVN w oglądalności wyniósł 12,61% wobec 12,27% tydzień wcześniej. W przypadku Polsatu udział w oglądalności wyniósł 12,47% wobec 12,98% przed tygodniem - wynika z szacunkowych danych firmy Nielsen Audience Measurement.
Gino Rossi	BRE Wealth Management zszedł poniżej 5,0% w akcjonariacie Gino Rossi.
Ciech	Sąd Apelacyjny oddalił zażalenie Air Products, które dotyczyło odmowy udzielenia przez Sąd Okręgowy zabezpieczenia roszczenia przeciwko Zachemowi. Tym samym postępowanie zabezpieczające zostało prawomocnie zakończone odmową udzielenia zabezpieczenia - podała Ciech w komunikacie.
Boryszew	Boryszew analizuje cele akwizycyjne w Ameryce Północnej. Grupa ma obecnie zamówienia w branży motoryzacyjnej, które dają jej ok. 500 mln EUR rocznych przychodów - poinformował na konferencji prezes Boryszewa, Piotr Szeliga. Dodał, że grupa Boryszew jest jeszcze przed procesem due diligence zakładu przetwórstwa aluminium w Czarnogórze, który znajduje się w finansowych tarapatach. Prezes poinformował, że w czwartym kwartale Boryszew zamknął zakład we włoskim Trezzano, który systematycznie generował straty. Zdaniem prezesa grupa może uzyskać pozwolenie na budowę na działce przy ul. Łuckiej w Warszawie jeszcze 1Q'13. Szeliga dodał, że w Boryszewie nie dzieje się obecnie nic co uzasadniałoby ostatnie znaczne spadki cen akcji.
PZU	Zarząd PZU podtrzymuje, że na dywidendę za 2012 rok może trafić blisko 100% zysku - poinformował PAP Andrzej Klesyk. PZU planuje do czerwca 2013 roku zwolnić w ramach zwolnień grupowych do 630 osób, co obciążyć ma wyniki 2012 roku.
TPSA	Oferta P4, operatora Play, okazała się najkorzystniejsza na trzy częstotliwości z pasma 1800 MHz, a oferta PTC, operatora T-Mobile na dwie - poinformowała prezes UKE Magdalena Gaj. Operatorzy wybrani w przetargu mają 7 dni na złożenie do UKE wniosku o dokonanie rezerwacji częstotliwości.
Rubicon Partners	Rubicon Partners NFI w wyniku sprzedaży 1,9 mln akcji DTP wyszedł z akcjonariatu spółki.
PHN	PHN w 2013 pokaże pełne efekty restrukturyzacji przeprowadzonej w 2012 roku. Wyniki spółki za 2012 nie powinny być zaskoczeniem dla rynku. PHN w ciągu 6-7 lat chce sprzedać 94 nieruchomości o wartości ok. 700 mln PLN. Spółka ma przygotowane pewne transakcje i chce je szybko zrealizować - powiedział Wojciech Papierak, prezes PHN. Papierak poinformował w środę, że MSP planuje niezwłocznie przystąpić do procesu poszukiwania inwestora branżowego.
Energa	Ministerstwo Skarbu Państwa planuje wybrać w przyszłym tygodniu doradców finansowych przy ofercie publicznej Energi - poinformował PAP wiceminister skarbu państwa Paweł Tamborski.
Polnord	Polnord w styczniu sprzedał 55 mieszkań brutto, a po uwzględnieniu rezygnacji (netto) 48 lokali. W analogicznym okresie 2012 Polnord zawarł 89 umów brutto (78 netto), natomiast w styczniu 2011 sprzedaż wyniosła 52 lokali brutto (47 netto).
Komputronik	Komputronik obniżył prognozy wyników na rok 2012/2013, kończący się w marcu, m.in. w związku z trudną sytuacją makroekonomiczną i zamrożeniem bądź przesunięciem niektórych kontraktów. W efekcie zysk netto grupy ma spaść do 2,3 mln PLN z 7,3 mln PLN prognozowanych poprzednio, a EBITDA do 17,5 mln PLN z 23,5 mln PLN.
Erbud	Generalny wykonawca pasa startowego w Modlinie spółka Erbud ma do piątku przedstawić szczegóły technologii, w jakiej wyremontuje progi pasa startowego na lotnisku - powiedziała PAP doradca zarządu lotniska w Modlinie Edyta Mikołajczyk.



KOV	Kulczyk Oil Ventures zamierza zainwestować w tym roku w Brunei ok. 20 mln USD – poinformował PAP Jakub Korczak, wiceprezes ds. relacji inwestorskich KOV. W planach jest wykonanie dwóch odwiertów na terenie tamtejszej koncesji – pierwszy ma rozpocząć się na początku kwietnia, drugi na początku lipca.
Kopex	Kopex dokonał odpisów aktualizacyjnych, które zmniejszą jego wynik za 4Q'12 o około 30 mln PLN. W komunikacie podano, że przeprowadzone odpisy są elementem podjętych działań zmierzających do uporządkowania aktywów grupy.
IMC	Industrial Milk Company (IMC) sfinalizowało przejęcie spółki na Ukrainie, które powiększy jej bank ziemi o 38 tys. ha i zwiększy zdolności magazynowe o 115 tys. ton - podało IMC w komunikacie. Wartość transakcji wyniosła 39,8 mln USD.
LPP	Zysk netto grupy LPP, przypisany akcjonariuszom jednostki dominującej, w 4Q'12 roku wyniósł 148,2 mln PLN wobec 129,3 mln PLN rok wcześniej. Wynik okazał się być zgodny z konsensem zakładającym zysk na poziomie 144,8 mln PLN. Zysk operacyjny wyniósł 186,4 mln PLN wobec oczekiwań analityków 179,3 mln PLN i wobec 167,4 mln PLN rok wcześniej.
City Interactive	Gra Sniper: Ghost Warrior 2 spółki City Interactive w wersji na platformę Sony PlayStation3 przeszła proces certyfikacji i została dopuszczona do wydania na tej platformie na terenie Europy i Australii - podało City Interactive w komunikacie. Na początku tego roku City Interactive podało informację o kolejnym przesunięciu premiery gry Sniper: Ghost Warrior 2 w wersji na PC oraz konsole PlayStation i Xbox 360, tym razem na 12 marca 2013.
Bank Handlowy	Zysk netto grupy Banku Handlowego w 4Q'12 wzrósł do 244,6 mln PLN z 221,0 mln PLN rok wcześniej. Zysk banku okazał się wyższy od oczekiwań rynku, który spodziewał się, że wyniesie on 220,3 mln PLN. Odpisy z tytułu utraty wartości kredytów wyniosły 1 mln PLN. Rynek oczekiwał tymczasem odpisów na poziomie 24,1 mln PLN.

Źródło: Dom Maklerski BDM S.A., spółki, PAP

INDEKSY I WSKAŹNIKI

indeksy giełdowe								pozostałe wskaźniki							
indeks/ticker	data	kurs	zmiana				indeks/ticker	data	kurs	zmiana					
			1D	1M	3M	6M				1D	1M	3M	6M		
świat								surowce							
MSCI AC World	2013-02-13	356,5	0,1%	2,1%	11,4%	11,9%	Miedź	LME 3M	2013-02-13	8 236,0	0,5%	2,4%	7,2%	11,4%	
MSCI World	2013-02-13	1 413,8	0,1%	2,5%	11,8%	12,2%	Ropa	WTI Crude	2013-02-13	97,0	-0,5%	2,6%	10,4%	1,5%	
MSCI EM	2013-02-13	1 059,0	0,6%	-0,7%	8,6%	10,3%	Złoto	Spot \$/oz	2013-02-13	1 646,3	-0,2%	-1,2%	-4,8%	2,7%	
MSCI BRIC	2013-02-13	302,9	0,3%	-0,1%	10,1%	11,9%	Aluminium	LME 3M	2013-02-13	2 120,0	0,8%	1,1%	6,8%	14,2%	
Europa Środkowa, Wschodnia i Południowa								obligacje i rynek pieniężny							
Polska	WIG	2013-02-13	46 399,3	0,0%	-2,2%	6,4%	10,8%	Polska	5yr yield	2013-02-13	3,668	0,9%	1,1%	-3,6%	-19,3%
Polska	WIG20	2013-02-13	2 470,5	0,0%	-3,4%	5,0%	8,7%	Polska	10yr yield	2013-02-13	4,067	0,5%	1,0%	-3,1%	-18,3%
Polska	mWIG40	2013-02-13	2 581,2	-0,2%	-1,3%	7,7%	14,1%	Polska	WIBOR 3M	2013-02-13	3,700	-0,3%	-5,9%	-18,5%	-26,1%
Polska	sWIG80	2013-02-13	10 982,0	0,4%	4,0%	14,2%	19,2%	Polska	WIBOR 6M	2013-02-13	3,660	-0,3%	-5,9%	-19,4%	-27,2%
Węgry	BUX	2013-02-13	19 101,1	0,7%	1,3%	1,4%	8,1%	USA	10yr yield	2013-02-13	2,028	2,6%	9,9%	27,4%	16,7%
Czechy	PX	2013-02-13	1 002,4	0,7%	-4,2%	4,5%	10,9%	Niemcy	10yr yield	2013-02-13	1,671	2,6%	7,7%	24,6%	13,8%
Bulgaria	Sofix	2013-02-13	412,0	0,2%	13,0%	25,9%	31,2%	Japonia	10yr yield	2013-02-13	0,745	-1,1%	-9,1%	-0,4%	-6,4%
Rosja	Micex	2013-02-13	1 537,9	1,7%	1,8%	11,9%	6,5%	Hiszpania	10yr yield	2013-02-13	5,202	-2,3%	3,4%	-12,4%	-22,7%
Rosja	RTS (USD)	2013-02-13	1 612,7	1,9%	2,6%	18,3%	13,0%	Irlandia	10yr yield						
Rumunia	BET	2013-02-13	5 500,6	-0,3%	-1,8%	14,4%	15,9%	Portugalia	10yr yield	2013-02-13	6,520	-1,5%	5,0%	-26,1%	-34,4%
Turcja	ISE 100	2013-02-13	78 078,8	-0,2%	-3,8%	8,2%	19,7%	Włochy	10yr yield	2013-02-13	3,820	-2,8%	10,5%	-10,4%	-26,3%
Europa Zachodnia								CDS							
	Euro Stoxx 50	2013-02-13	2 648,8	0,3%	-2,0%	7,1%	11,1%	Belgia	5yr USD	2013-02-13	76,0	-0,3%	-2,9%	-13,0%	-53,3%
W. Brytania	FTSE 100	2013-02-13	6 338,4	0,6%	4,3%	10,9%	10,9%	Chiny	5yr USD	2013-02-12	#N/A N/A	#ARG!	#ARG!	#ARG!	#ARG!
Francja	CAC40	2013-02-13	3 686,6	0,3%	-0,2%	8,2%	8,9%	Francja	5yr USD	2013-02-13	86,4	-0,8%	0,1%	-3,5%	-39,5%
Niemcy	DAX	2013-02-13	7 660,2	0,7%	0,0%	7,6%	11,6%	Grecja	5yr USD						
Hiszpania	IBEX 35	2013-02-13	8 234,7	0,9%	-3,7%	9,6%	19,5%	Hiszpania	5yr USD	2013-02-13	255,8	-7,2%	1,5%	-27,6%	-48,5%
Holandia	AEX	2013-02-13	346,2	0,1%	-0,9%	4,1%	5,3%	Irlandia	5yr USD	2013-02-13	170,8	-4,2%	-6,9%	-13,3%	-62,6%
Szwecja	OMX 30	2013-02-13	1 176,0	0,9%	4,8%	12,7%	10,1%	Japonia	5yr USD	2013-02-13	72,8	-0,8%	-0,8%	4,5%	-10,5%
Austria	ATX	2013-02-13	2 419,8	0,7%	-1,2%	12,1%	18,9%	Niemcy	5yr USD	2013-02-13	43,1	-0,3%	8,8%	33,3%	-30,4%
Ameryka Północna i Południowa								Polska							
USA	DJIA	2013-02-13	14 018,7	-0,1%	4,0%	10,5%	7,8%	Portugalia	5yr USD	2013-02-13	378,5	-3,0%	-0,5%	-40,1%	-49,2%
USA	S&P500	2013-02-13	1 519,4	0,1%	3,5%	11,3%	9,6%	Rosja	5yr USD	2013-02-13	140,0	-0,6%	11,8%	-6,5%	-18,8%
USA	Nasdaq Comp	2013-02-13	3 186,5	0,3%	2,4%	11,5%	6,8%	USA	5yr EUR	2013-02-13	41,4	0,2%	3,0%	12,0%	-0,4%
Kanada	S&P/TSX	2013-02-13	12 789,0	-0,1%	1,6%	6,1%	9,6%	W. Brytania	5yr USD	2013-02-13	50,9	-0,7%	18,1%	69,0%	-9,7%
Meksyk	IPC	2013-02-13	44 873,4	-1,7%	-1,7%	7,5%	9,7%	Włochy	5yr USD	2013-02-13	239,6	-6,4%	3,4%	-23,6%	-45,6%
Brazylia	BOVESPA	2013-02-13	58 497,8	-0,2%	-5,0%	1,6%	-1,2%	kursy walut							
Argentyna	MERVAL	2013-02-13	3 280,0	0,8%	6,4%	41,1%	36,6%		EUR/PLN	2013-02-13	4,157	-0,5%	1,0%	-0,3%	1,8%
Azja i Australia									USD/PLN	2013-02-13	3,090	-0,4%	0,3%	-5,5%	-6,6%
Japonia	NIKKEI 225	2013-02-14	11 251,4	-1,0%	4,2%	30,1%	27,8%		CHF/PLN	2013-02-13	3,369	-0,5%	0,4%	-2,7%	-0,9%
Hong Kong	Hang Seng	2013-02-08	23 215,2	0,2%	0,4%	7,7%	16,9%		EUR/USD	2013-02-13	1,345	-0,1%	0,7%	5,5%	9,1%
Chiny	Shanghai Comp	2013-02-08	2 418,5	0,6%	6,9%	17,4%	12,9%		USD/JPY	2013-02-13	93,480	0,2%	4,6%	16,6%	18,7%
Indie	BSE30	2013-02-13	19 608,1	0,2%	-0,3%	5,1%	11,7%								
Indonezja	JKSE	2013-02-13	4 571,6	0,5%	6,2%	5,7%	11,8%								
Izrael	TA 25	2013-02-13	1 229,0	-0,3%	0,6%	2,1%	13,1%								
Korea	Kospi	2013-02-14	1 976,1	1,6%	-1,0%	4,6%	2,3%								
Australia	S&P/ASX 200	2013-02-14	5 003,7	0,9%	6,3%	14,6%	20,7%								

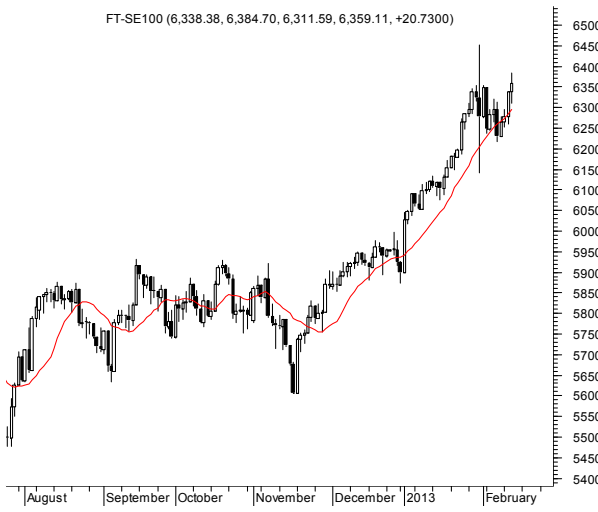
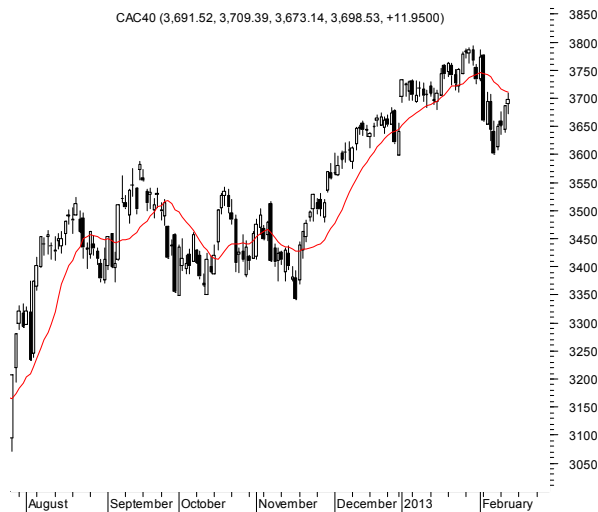
Źródło: Bloomberg

Wydział Analiz i Informacji Dom Maklerski BDM S.A.

ul. 3-go Maja 23, 40-096 Katowice, Tel.: 032 208 14 12, analizy@bdm.com.pl

Opracowanie ma charakter czysto informacyjny i zostało opracowane na podstawie informacji uznanych przez autorów za wiarygodne. Zawarte w nim komentarze są subiektywnymi poglądami autorów. Opracowanie i zawarte w nim komentarze nie są podstawą żadnej rekomendacji kupna bądź sprzedaży w rozumieniu obowiązującego prawa i nie powinny być tak interpretowane. Publikowanie w prasie lub w Internecie całości lub części opracowania wymaga zgody sporządzających raport.

RYNKI ZAGRANICZNE



Wydział Analiz i Informacji Dom Maklerski BDM S.A.

ul. 3-go Maja 23, 40-096 Katowice, Tel.: 032 208 14 12, analizy@bdm.com.pl

Opracowanie ma charakter czysto informacyjny i zostało opracowane na podstawie informacji uznanych przez autorów za wiarygodne. Zawarte w nim komentarze są subiektywnymi poglądami autorów. Opracowanie i zawarte w nim komentarze nie są podstawą żadnej rekomendacji kupna bądź sprzedaży w rozumieniu obowiązującego prawa i nie powinny być tak interpretowane. Publikowanie w prasie lub w Internecie całości lub części opracowania wymaga zgody sporządzających raport.