

**KONTRAKTY TERMINOWE NA WIG20**

Wyniki sesji: wtorek, 26 lutego 2013				System:	
	Wartość	zmiana			
Kurs otwarcia	2 426	-18	-0,74%	Aktualna pozycja – krótka, sygnał otwarcia długiej- 2468	
Kurs zamknięcia	2 427	-25	-1,02%	Ostatnia zmiana sygnału z długiej na krótką- 2584	
Kurs min.	2 421	-17	-0,70%		
Kurs max.	2 440	-33	-1,33%		
Wolumen obrotu	26 383	-13368	-33,63%	Najbliższe poziomy oporu: 2490 2537 2566 2615	
Otwarte pozycje	115 695	811	0,71%	Najbliższe poziomy wsparcia: 2417 2400 2330 2300	



**Udany test ostatnich ekstremów**

Po mocnej przecenie Wall Street (S&P500 - 1,8%) wtorek rozpoczynaliśmy luką bessy na 2426 pkt (-1%). Inwestorów martwiła sytuacja we Włoszech, gdzie po przeprowadzonych wyborach parlamentarnych trudno o stworzenie koalicji. Niedźwiedziom nie starczyło jednak sił na pokonanie ostatnich ekstremów (2417 pkt) i wraz z upływem handlu obserwowaliśmy stopniową poprawę. Z Italii napływały informacje, że Berlusconi nie wyklucza koalicji z Centrolewicą Bersaniego. Zmienność była jednak minimalna. Większy ruch pojawił się po południu. Dane makro zza oceanu okazały się w większości lepsze od oczekiwań, zarówno te z rynku nieruchomości, jak i z przemysłu. Inwestorów pocieszała też obrona programów QE przez Bena Bernanke w półrocznym raporcie nt. polityki monetarnej przed Komisją Bankową Senatu. Niestety mimo całkiem dobrego rozpoczęcia handlu przez Amerykanów strat w Warszawie nie udało się odrobić. FW20 zakończył na 2427 pkt czyli 1% pod kreską. Technicznie ostatni dołek został wybroniony, a byków wspierają pozytywne dywergencje. Wciąż więc liczę na odreagowanie ostatnich spadków.

Krystian Brymora

**RYNEK AKCJI**
**Wyniki sesji: wtorek, 26 lutego 2013**

Indeks	52 tygodnie		Kurs otwarcia	Kurs zamknięcia	Zmiana [%]	Kurs min.	Kurs max.	Zakres wahań	Wartość obrotów [mln PLN]
	Kurs max.	Kurs min.							
WIG20	2 634,2	2 009,3	2 421,67	2 428,57	-1,07%	2 420,82	2 433,03	12,2	678,0
sWIG80	11 280,6	8 975,7	10 955,20	10 972,30	-0,56%	10 945,05	10 981,00	36,0	21,4
mWIG40	2 648,7	2 145,0	2 594,04	2 589,15	-0,53%	2 585,02	2 595,38	10,4	70,0
WIG PL	48 505,5	36 478,4	-	-	-	-	-	-	-
WIG	48 222,7	36 483,4	45 798,40	45 868,40	-0,90%	45 761,19	45 915,37	154,2	793,8

Spółka	Cena [PLN]	Mkt Cap [mln PLN]	zmiana %				zmiana % względem WIG20			
			dzienna	1M	3M	6M	dzienna	1M	3M	6M
ASSECOPOL	42,67	3 542	-1,2%	-5,2%	-0,5%	-8,7%	-0,2%	-0,7%	-1,4%	-15,1%
BANK HANDLOWY	88,00	11 498	-2,2%	-8,6%	-6,2%	10,0%	-1,1%	-4,1%	-7,2%	3,6%
BOGDANKA	128,60	4 374	-0,8%	-5,5%	-1,1%	4,3%	0,2%	-1,0%	-2,0%	-2,1%
BORYSZEW	0,46	1 038	0,0%	-20,7%	-13,2%	-9,8%	1,1%	-16,2%	-14,2%	-16,2%
BRE	332,80	14 025	-1,5%	0,8%	6,8%	5,8%	-0,4%	5,3%	5,8%	-0,6%
GTC	8,05	2 571	0,5%	-10,1%	-2,5%	27,6%	1,6%	-5,6%	-3,5%	21,2%
JSW	93,60	10 990	-1,5%	0,6%	9,0%	2,3%	-0,4%	5,1%	8,1%	-4,1%
KERNEL	65,85	5 247	-0,5%	-1,0%	1,5%	-10,7%	0,5%	3,5%	0,5%	-17,0%
KGHM	181,00	36 200	-0,3%	-3,5%	-1,6%	36,7%	0,8%	1,0%	-2,5%	30,3%
LOTOS	40,93	5 316	-1,4%	2,4%	15,0%	55,7%	-0,3%	6,8%	14,0%	49,3%
PEKAO	161,00	42 258	-1,2%	-4,6%	4,2%	5,4%	-0,2%	-0,1%	3,3%	-0,9%
PGE	15,84	29 617	2,9%	-12,7%	-9,6%	-14,4%	4,0%	-8,3%	-10,6%	-20,8%
PGNIG	5,55	32 745	-3,5%	-3,5%	29,4%	38,8%	-2,4%	1,0%	28,4%	32,4%
PKNORLEN	53,00	22 669	-3,6%	2,5%	15,5%	39,8%	-2,6%	7,0%	14,6%	33,4%
PKOBP	34,90	43 625	-0,5%	0,6%	0,0%	-0,3%	0,6%	5,1%	-0,9%	-6,6%
PZU	403,50	34 843	-1,8%	-0,1%	3,4%	11,5%	-0,8%	4,4%	2,5%	5,1%
SYNTHOS	5,33	7 053	-0,7%	2,5%	-3,1%	-4,7%	0,3%	7,0%	-4,0%	-11,0%
TAURON	4,24	7 431	-1,6%	-9,4%	-4,3%	-12,8%	-0,6%	-4,9%	-5,2%	-19,1%
TPSA	6,85	9 149	0,7%	-42,5%	-42,3%	-59,6%	1,8%	-38,1%	-43,3%	-65,9%
TVN	9,64	3 315	1,0%	-1,7%	23,3%	27,3%	2,1%	2,7%	22,3%	21,0%

**Komentarz po sesji**
**Nudna sesja**

Dzisiejszą sesją rozpoczęliśmy w wyraźnie słabych nastrojach. Na otwarciu WIG20 zanotował 1,35% spadek legitymując się wartością 2421,67 pkt. Kiepski sentyment był zasługą mizernych zamknięć i notowań zza Oceanem oraz nerwowej reakcji rynku na wybory we Włoszech. Wydawało się jednak, że giełdowe byki próbują śmiało zaatakować w kolejnych godzinach handlu niemniej tak się jednak nie stało. Całą sesją wykres WIGu20 tkwił bowiem w permanentnym i nudnym trendzie bocznym. Kupującym nie pomogły nawet całkiem niezłe dane makro, które po południu napływały ze Stanów Zjednoczonych. Indeks cen domów S&P/Case-Shiller wyniósł 6,8% vs. prognoza równa 6,6%. Z kolei indeks zaufania konsumentów - Conference Board wyniósł 69,6 pkt. vs. prognoza równa 61 pkt. Dodatkowo pod koniec na GPW rynek nerwowo chwycił każde słowo szefa FED, Bena Bernanke, podczas przemówienia w amerykańskim senacie. Główne tezy wystąpienia to: korzyści z programu skupu aktywów są wyraźne i przewyższają potencjalne koszty, Fed uważnie monitoruje ryzyka związane z luźną polityką monetarną, Fed ma narzędzia, żeby zacieśnić politykę monetarną jeżeli będzie to konieczne, Fed bardzo poważnie podchodzi do ryzyka, że niskie stopy mogą zagrozić stabilności finansowej. Zdania te osłabiły popołudniowe notowania DAXa, niemniej WIG20 pozostał na nie względnie nie czuły. Ostatecznie zakończyliśmy całodzienny handel na poziomie 2428,57 pkt. (-1,07%). Obroty wyniosły 678 mln PLN.

Krzysztof Zarychta

**Komentarz przed sesją:**
**2400 pkt. coraz bliżej**

Wczorajsza sesja przyniosła silniejszy spadek prestiżowego indeksu warszawskiej giełdy. WIG20 stracił 1,07% i notuje obecnie wartość 2428,57 pkt. Głównym oporem dla ewentualnych wzrostów są poziomy 2448 pkt. i 2474 pkt. Wsparcia dla spadków należy wyróżnić na pułapach 2407 pkt. i 2400 pkt. Mimo w miarę dobrych danych makro napływających ostatnio z polskiej gospodarki kupującym trudno jest mocniej przechwycić inicjatywę (tym razem sentyment osłabiły niejednoznaczne wyniki wyborów we Włoszech). Niewykluczone, że podczas najbliższych sesji poważnemu tostowi ulegnie poziom 2400 pkt., w przypadku którego pokonania otwarta zostanie droga do dalszych spadków w rejon 2350 pkt. Dziś czeka nas wysyp danych makro. O 8.00 poznamy niemiecki indeks zaufania konsumentów (5,9 pkt.). Następnie, bo o 9.00, na rynek napłynie szwajcarski indeks instytutu KOF 1,0 pkt. Później, bo o 9.30, wyluchamy wystąpienia publicznego członka zarządu ECB (Peter Praet), a o 11.00 na rynek napłyną wskaźniki koniunktury gospodarczej w Eurolandzie. Po południu poznamy dane ze Stanów Zjednoczonych: 13.00 - wnioski o kredyt hipoteczny oraz o 16.00 - indeks podpisanych umów kupna domów. Dodatkowo w centrum zainteresowania rynkowych graczy znajdzie się półroczny raport nt. polityki monetarnej, który przed Komisją ds. Usług Finansowych Izby Reprezentantów przedstawi szef FED, Ben Bernanke. Biorąc pod uwagę poranne oscylujące wokół zera wartości kontraktów na zachodnioeuropejskie kontrakty należy spodziewać się dziś neutralnego rozpoczęcia sesji notowań ciągłych w Warszawie.

Krzysztof Zarychta

## INFORMACJE ZE SPÓŁEK

<b>KGHM</b>	Energia Hydro i PGE podpisały umowę nabycia 75% udziałów w spółce Iberdrola Renewables Polska za ok. 840 mln PLN z zamiarem nabycia pozostałych 25% udziałów od EBOiR. Całkowita wartość tej transakcji szacowana jest na około 1,1 mld PLN - podały spółki w komunikatach.
<b>Mostostal Zabrze, Budus</b>	Mostostal Zabrze, syndyk masy upadłości Katowickiego Przedsiębiorstwa Budownictwa Przemysłowego Budus i miasto Łódź zawarły ugodę, na mocy której rozwiązano umowę na projekt i budowę stadionu. Mostostal Zabrze zobowiązał się zapłacić miastu 10,1 mln PLN odszkodowania z tytułu rozwiązania umowy. Mostostal zastrzegł też sobie prawo do zgłoszenia wierzytelności regresowej z tytułu dokonanej płatności do masy upadłości Budusa.
<b>Erbud</b>	Erbud liczy, że w 2013 roku co najmniej utrzyma marżę EBIT z 2012 roku, kiedy wyniosła 2,2%, chce utrzymać dodatnią rentowność we wszystkich segmentach, w których działa. Spółka nie planuje w 2013 roku akwizycji - poinformował PAP członek zarządu Erbudu, Dariusz Grzeszczak.
<b>Tell</b>	Tell chce nabyć do 76,7 tys akcji imiennych oraz do 207,2 tys akcji na okaziciela spółki po cenie 14,0 PLN za papier. Spółka zamierza nabyć wspomniane akcje w celu ich umorzenia. Przyjmowanie ofert sprzedaży potrwa od 7 marca do 22 marca 2013.
<b>Mabion</b>	Mabion spodziewa się, że jego prospekt emisyjny, przygotowany w związku z przenosinami na parkiet główny GPW, zostanie zatwierdzony w najbliższych tygodniach. Spółka rozpoczyna badania kliniczne leku MabionCD20, który w 2014 roku będzie już produkowany na skalę przemysłową.
<b>Grajewo</b>	Pfleiderer Service wezwał do sprzedaży 443,7 tys akcji Pfeleiderer Grajewo, stanowiących 0,89% akcji i głosów na WZ spółki, po 13,1 PLN za papier. Zapisy będą przyjmowane w okresie 14-27 marca 2013.
<b>PGE, Asseco Poland, Sygnity</b>	PGE unieważniła przetarg na budowę i wdrożenie Centralnego Systemu Obsługi Rozliczeń Klientów. Asseco Poland liczy, że PGE będzie chciała zrealizować ten projekt z firmami, które do tej pory wdrożyły takie rozwiązania w energetycznej grupie, czyli Asseco i Sygnity, lub jednym z nich. Przetarg realizowany był według procedury negocjacyjnej. Konsorcjum Sygnity/Asseco było wśród firm zainteresowanych projektem, ale nie zostało zaproszone do składania ofert wstępnych.
<b>Point Group</b>	Media Works, spółka zależna Point Group, złożył wnioski o przyznanie dwóch koncesji na programy TV dostępne w pierwszym multipleksie naziemnej TV cyfrowej (MUX 1). Spółka planuje emisję obligacji o wartości 5,8 mln PLN na sfinansowanie tych programów.

Źródło: Dom Maklerski BDM S.A., spółki, PAP

**INDEKSY I WSKAŹNIKI**

**indekсы giełdowe**

indeks/ticker	data	kurs	zmiana			
			1D	1M	3M	6M
<b>świat</b>						
MSCI AC World	2013-02-25	353,7	-0,7%	-0,9%	7,1%	9,6%
MSCI World	2013-02-25	1 402,1	-0,8%	-0,8%	7,2%	9,5%
MSCI EM	2013-02-25	1 053,4	0,1%	-1,3%	6,1%	9,9%
MSCI BRIC	2013-02-25	296,5	0,1%	-3,6%	6,0%	10,3%
<b>Europa Środkowa, Wschodnia i Południowa</b>						
Polska WIG	2013-02-25	45 948,1	0,7%	-2,8%	4,2%	10,6%
Polska WIG20	2013-02-25	2 437,2	0,7%	-3,4%	2,4%	8,4%
Polska mWIG40	2013-02-25	2 577,6	1,0%	-1,5%	6,4%	14,7%
Polska sWIG80	2013-02-25	10 985,8	0,4%	-1,3%	12,4%	17,5%
Węgry BUX	2013-02-25	18 866,7	-0,2%	-2,5%	5,3%	8,2%
Czechy PX	2013-02-25	1 000,1	1,4%	-1,0%	3,8%	8,5%
Bulgaria Sofix	2013-02-25	387,7	-1,1%	-0,3%	17,6%	18,0%
Rosja Micex	2013-02-25	1 503,7	0,5%	-2,6%	6,4%	4,0%
Rosja RTS (USD)	2013-02-25	1 565,1	0,9%	-3,3%	9,3%	9,6%
Rumunia BET	2013-02-25	5 569,9	0,0%	-0,5%	16,7%	15,4%
Turcja ISE 100	2013-02-25	75 898,7	1,1%	-9,5%	8,0%	16,9%
<b>Europa Zachodnia</b>						
Euro Stoxx 50	2013-02-25	2 630,1	0,8%	-3,3%	4,2%	10,0%
W. Brytania FTSE 100	2013-02-25	6 335,7	0,3%	1,6%	10,0%	11,8%
Francja CAC40	2013-02-25	3 706,3	0,4%	-1,5%	5,8%	9,4%
Niemcy DAX	2013-02-25	7 661,9	1,5%	-1,1%	6,3%	11,5%
Hiszpania IBEX 35	2013-02-25	8 179,0	0,8%	-5,5%	5,8%	14,7%
Holandia AEX	2013-02-25	339,9	0,1%	-4,1%	3,0%	4,0%
Szwecja OMX 30	2013-02-25	1 205,1	-0,5%	3,6%	12,0%	13,4%
Austria ATX	2013-02-25	2 421,6	0,9%	-0,6%	9,0%	20,3%
<b>Ameryka Północna i Południowa</b>						
USA DJIA	2013-02-25	14 000,6	-1,5%	-0,5%	6,7%	6,2%
USA S&P500	2013-02-25	1 515,6	-1,8%	-0,8%	6,2%	6,7%
USA Nasdaq Comp	2013-02-25	3 161,8	-1,4%	-0,9%	5,6%	2,5%
Kanada S&P/TSX	2013-02-25	12 701,6	-0,4%	-1,1%	4,4%	6,3%
Meksyk IPC	2013-02-25	43 875,7	-0,8%	-4,4%	3,9%	8,7%
Brazylia BOVESPA	2013-02-25	56 697,1	-0,1%	-7,4%	-1,7%	-3,1%
Argentyna MERVAL	2013-02-25	3 140,4	-0,5%	-6,4%	33,7%	27,6%
<b>Azja i Australia</b>						
Japonia NIKKEI 225	2013-02-26	11 662,5	2,4%	6,7%	24,7%	29,8%
Hong Kong Hang Seng	2013-02-25	22 820,1	0,2%	-3,2%	4,2%	15,7%
Chiny Shanghai Comp	2013-02-26	2 325,8	0,5%	1,5%	14,7%	11,5%
Indie BSE30	2013-02-25	19 331,7	0,1%	-3,8%	4,6%	9,1%
Indonezja JKSE	2013-02-25	4 696,1	1,0%	5,8%	8,1%	13,6%
Izrael TA 25	2013-02-25	1 218,0	0,2%	2,0%	-0,5%	10,0%
Korea Kospi	2013-02-26	2 009,5	-0,5%	3,2%	5,1%	4,7%
Australia S&P/ASX 200	2013-02-26	5 055,8	0,9%	5,5%	15,8%	19,9%

Źródło: Bloomberg

**pozostałe wskaźniki**

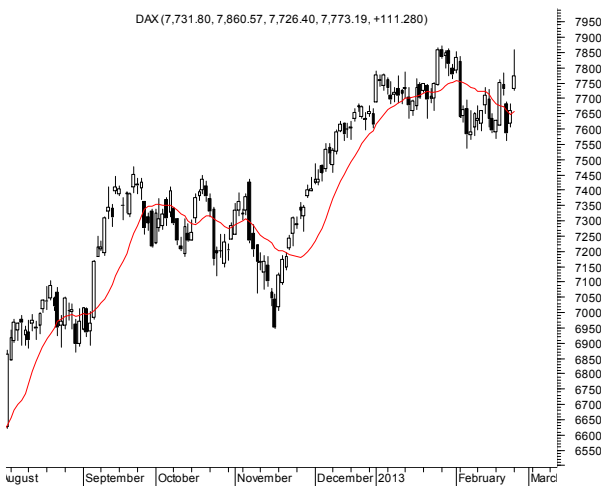
indeks/ticker	data	kurs	zmiana			
			1D	1M	3M	6M
<b>surowce</b>						
Miedź LME 3M	2013-02-25	7 801,0	-0,8%	-2,9%	0,3%	2,1%
Ropa WTI Crude	2013-02-25	93,1	0,0%	-3,3%	3,9%	-4,6%
Złoto Spot \$/oz	2013-02-25	1 590,3	1,1%	-4,1%	-9,1%	-4,9%
Aluminium LME 3M	2013-02-25	2 048,0	-1,3%	0,1%	3,3%	6,8%
<b>obligacje i rynek pieniężny</b>						
Polska 5yr yield	2013-02-25	3,619	2,2%	6,2%	-5,0%	-18,6%
Polska 10yr yield	2013-02-25	4,010	0,4%	2,0%	-5,3%	-17,8%
Polska WIBOR 3M	2013-02-25	3,650	0,0%	-6,4%	-18,9%	-27,1%
Polska WIBOR 6M	2013-02-25	3,600	0,0%	-6,5%	-19,8%	-28,4%
USA 10yr yield	2013-02-25	1,864	-5,0%	-4,4%	12,1%	10,5%
Niemcy 10yr yield	2013-02-25	1,556	-0,8%	-4,9%	10,0%	14,8%
Japonia 10yr yield	2013-02-25	0,708	-3,0%	-1,7%	-3,1%	-12,5%
Hiszpania 10yr yield	2013-02-25	5,168	0,4%	-0,1%	-8,0%	-19,5%
Irlandia 10yr yield						
Portugalia 10yr yield	2013-02-25	6,283	-0,4%	2,5%	-20,4%	-33,1%
Włochy 10yr yield	2013-02-25	3,760	-1,3%	8,9%	-7,3%	-24,9%
<b>CDS</b>						
Belgia 5yr USD	2013-02-25	74,7	-1,2%	-0,3%	-10,8%	-53,1%
Chiny 5yr USD	2013-02-25	65,0	-0,4%	3,0%	-9,5%	-38,1%
Francja 5yr USD	2013-02-25	81,9	-1,8%	-4,0%	-4,6%	-42,2%
Grecja 5yr USD						
Hiszpania 5yr USD	2013-02-25	256,9	-1,5%	-0,5%	-19,1%	-48,4%
Irlandia 5yr USD	2013-02-25	168,2	-2,8%	-9,5%	-9,2%	-61,7%
Japonia 5yr USD	2013-02-25	71,9	0,6%	0,6%	1,2%	-11,5%
Niemcy 5yr USD	2013-02-25	40,5	-2,7%	-1,3%	28,3%	-36,9%
Polska 5yr USD	2013-02-25	93,2	-0,5%	10,0%	5,1%	-41,1%
Portugalia 5yr USD	2013-02-25	381,4	-0,5%	-0,5%	-28,0%	-44,7%
Rosja 5yr USD	2013-02-25	146,6	-1,4%	9,5%	0,2%	-10,8%
USA 5yr EUR	2013-02-25	41,1	-2,9%	-1,8%	17,6%	1,2%
W. Brytania 5yr USD	2013-02-25	48,7	0,7%	3,1%	60,6%	-10,9%
Włochy 5yr USD	2013-02-25	248,7	-0,4%	3,8%	-6,5%	-45,5%
<b>kursy walut</b>						
EUR/PLN	2013-02-25	4,147	-0,3%	-1,2%	1,2%	1,6%
USD/PLN	2013-02-25	3,143	-0,3%	0,8%	-0,6%	-3,6%
CHF/PLN	2013-02-25	3,382	-0,3%	0,4%	-0,7%	-0,5%
EUR/USD	2013-02-25	1,319	0,0%	-2,0%	1,8%	5,4%
USD/JPY	2013-02-25	93,420	0,0%	2,9%	13,7%	18,7%

Wydział Analiz i Informacji Dom Maklerski BDM S.A.

ul. 3-go Maja 23, 40-096 Katowice, Tel.: 032 208 14 12, analizy@bdm.com.pl

Opracowanie ma charakter czysto informacyjny i zostało opracowane na podstawie informacji uznanych przez autorów za wiarygodne. Zawarte w nim komentarze są subiektywnymi poglądami autorów. Opracowanie i zawarte w nim komentarze nie są podstawą żadnej rekomendacji kupna bądź sprzedaży w rozumieniu obowiązującego prawa i nie powinny być tak interpretowane. Publikowanie w prasie lub w Internecie całości lub części opracowania wymaga zgody sporządzających raport.

**RYNKI ZAGRANICZNE**



Wydział Analiz i Informacji Dom Maklerski BDM S.A.

ul. 3-go Maja 23, 40-096 Katowice, Tel.: 032 208 14 12, analizy@bdm.com.pl

Opracowanie ma charakter czysto informacyjny i zostało opracowane na podstawie informacji uznanych przez autorów za wiarygodne. Zawarte w nim komentarze są subiektywnymi poglądami autorów. Opracowanie i zawarte w nim komentarze nie są podstawą żadnej rekomendacji kupna bądź sprzedaży w rozumieniu obowiązującego prawa i nie powinny być tak interpretowane. Publikowanie w prasie lub w Internecie całości lub części opracowania wymaga zgody sporządzających raport.