

**KONTRAKTY TERMINOWE NA WIG20**

**Wyniki środa: wtorek, 27 lutego 2013**

	Wartość	zmiana	
Kurs otwarcia	2 433	7	0,29%
Kurs zamknięcia	2 456	29	1,19%
Kurs min.	2 432	11	0,45%
Kurs max.	2 456	16	0,66%
Wolumen obrotu	22 960	-3 719	-13,94%
Otwarte pozycje	116 676	982	0,85%

**System:**

Aktualna pozycja – krótka, sygnał otwarcia długiej- 2467

Ostatnia zmiana sygnału z długiej na krótką- 2584

Najbliższe poziomy oporu: 2490 2537 2566 2615

Najbliższe poziomy wsparcia: 2417 2400 2330 2300



**Spowiedź Bena i uspokojenie we Włoszech**

W środę FW20 zyskał 1,2% i zakończył na 2456 pkt. Przez większą część sesji handel był nudny. Ponad jednoprocenowy wzrost udało się wypracować po stracie Amerykanów. S&P500 konsekwentnie odrabiał straty z poniedziałku. Pomagała "spowiedź" Bena Bernanke przed Izłą Reprezentantów w kwestii zasadności polityki QE. W kontekście zbliżającego się "klifu fiskalnego" (1 marca) prezes Fed nakłaniał polityków do porozumienia, choć w opinii Fitch automatyczne cięcia nie spowodują bezpośredniego obniżenia ratingu największej gospodarki świata. W Europie sytuacja wraca do normy po wyborach parlamentarnych we Włoszech. Indeks mediolańskiej giełdy zyskał 1,8%, a rentowność 10-letnich obligacji wróciła grubo poniżej 5%. Dzięki temu psychologiczne poziomy na EUR/USD (1,30) zostały wybronione (1,3140). Sytuacja techniczna dla FW20 nie uległa zmianie. Dalej uważam że korektę wzrostów z końcówki 2012 roku mamy za sobą i minima na poziomie 2417 pkt nie powinny zostać w najbliższym czasie pokonane.

Krystian Brymora



RYNEK AKCJI

Wyniki sesji: środa, 27 lutego 2013

Indeks	52 tygodnie		Kurs otwarcia	Kurs zamknięcia	Zmiana [%]	Kurs min.	Kurs max.	Zakres wahań	Wartość obrotów [mln PLN]
	Kurs max.	Kurs min.							
WIG20	2 634,2	2 009,3	2 439,27	2 450,36	0,90%	2 431,56	2 450,36	18,8	691,1
sWIG80	11 280,6	8 975,7	11 008,50	11 039,20	0,61%	10 971,77	11 039,20	67,4	22,6
mWIG40	2 648,7	2 145,0	2 591,39	2 608,94	0,76%	2 591,39	2 611,77	20,4	81,1
WIG PL	48 505,5	36 478,4	46 199,06	46 459,99	0,86%	46 193,64	46 459,99	266,3	-
WIG	48 222,7	36 483,4	46 035,32	46 241,92	0,81%	45 943,94	46 242,06	298,1	830,5

Spółka	Cena [PLN]	Mkt Cap [mln PLN]	zmiana %				zmiana % względem WIG20			
			dzienna	1M	3M	6M	dzienna	1M	3M	6M
ASSECOPOL	42,42	3 521	-0,6%	-5,7%	-2,3%	-4,4%	-1,5%	-4,0%	-3,5%	-12,9%
BANK HANDLOWY	90,35	11 805	2,7%	-5,6%	-7,8%	15,5%	1,8%	-3,9%	-9,0%	7,0%
BOGDANKA	131,00	4 456	1,9%	-4,0%	1,9%	9,1%	1,0%	-2,3%	0,8%	0,6%
BORYSZEW	0,46	1 038	0,0%	-17,9%	-9,8%	-11,5%	-0,9%	-16,2%	-11,0%	-20,0%
BRE	333,20	14 041	0,1%	3,0%	5,4%	9,2%	-0,8%	4,7%	4,3%	0,7%
GTC	8,14	2 600	1,1%	-5,5%	-5,2%	30,0%	0,2%	-3,8%	-6,4%	21,5%
JSW	93,15	10 937	-0,5%	-0,9%	6,5%	6,1%	-1,4%	0,8%	5,3%	-2,4%
KERNEL	65,70	5 235	-0,2%	-5,7%	-3,4%	-3,4%	-1,1%	-4,0%	-4,6%	-11,9%
KGHM	184,00	36 800	1,7%	-2,6%	3,0%	41,6%	0,8%	-0,9%	1,8%	33,1%
LOTOS	41,69	5 414	1,9%	4,3%	10,4%	57,4%	1,0%	6,0%	9,2%	48,9%
PEKAO	161,00	42 258	0,0%	5,8%	2,1%	6,9%	-0,9%	7,5%	0,9%	-1,6%
PGE	16,49	30 832	4,1%	-3,3%	-10,1%	-11,8%	3,2%	-1,6%	-11,3%	-20,3%
PGNIG	5,60	33 040	0,9%	1,8%	27,3%	37,6%	0,0%	3,5%	26,1%	29,1%
PKNORLEN	53,65	22 947	1,2%	9,5%	17,4%	37,4%	0,3%	11,2%	16,2%	28,9%
PKOBP	35,08	43 850	0,5%	1,3%	0,8%	-1,5%	-0,4%	3,0%	-0,4%	-10,0%
PZU	402,00	34 714	-0,4%	-1,3%	1,8%	16,4%	-1,3%	0,4%	0,7%	7,8%
SYNTHOS	5,43	7 185	1,9%	3,4%	-4,7%	-0,5%	1,0%	5,1%	-5,9%	-9,1%
TAURON	4,37	7 659	3,1%	-7,4%	0,9%	-10,5%	2,2%	-5,7%	-0,3%	-19,0%
TPSA	6,74	9 002	-1,6%	-43,8%	-42,9%	-59,4%	-2,5%	-42,1%	-44,1%	-67,9%
TVN	9,76	3 356	1,2%	0,5%	22,2%	39,2%	0,3%	2,2%	21,0%	30,7%

Komentarz po sesji

Wzrost jeszcze nic nie zmienia!

Podobnie jak na sesji wczorajszej, przez niemal całą środę w segmencie największych spółek wiał nudą. WIG20 przez wiele godzin stał na poziomie 2435 punktów przy minimalnym zakresie wahań i dopiero mocniejsze zachowanie Wall Street obudziło na naszej giełdzie popyt, który w końcówce handlu pociągnął indeks w górę do 2450 punktów (+0,9%). Choć sam indeks poruszał się bardzo niemrawo, spore zróżnicowanie obserwowaliśmy wśród poszczególnych spółek wchodzących w jego skład. Bardzo silne było PGE, które od wczoraj dynamicznie odrabia straty po katastrofalnej spadkowej serii i dziś akcje koncernu podrożały o 4,1% przy najwyższym w tym roku wolumenie handlu. Za nim podążyły też akcje Tauronu, które zwykowały o 3%. Największe obroty przypadły na walory KGHM, które urosły o 1,6% i od wczorajszego dołka zyskały już ponad 4%. Rozczarowaniem były akcje PZU, które są od wczoraj słabsze od indeksu i w ciągu sesji zeszyły na najniższy poziom cenowy od kilku tygodni, a cały dzień zakończyły 0,3% przeceną. Generalnie sesja nie zmieniła niczego w obrazie rynku. Nadal powoli staramy się zakończyć budowaną od początku roku spadkową strukturę i pierwszą oznaką poprawy byłoby wyjście powyżej poniedziałkowego maksimum 2466 punktów. Póki to się nie stanie trudno mówić o jakiegokolwiek zmianie i choć tempo spadków wyhamowało, niedźwiedzie nadal mają przewagę w segmencie blue chips. Pocięciem jest zachowanie średnich i małych spółek, które w ostatnich dniach zachowują się nieco lepiej od WIG20. Dziś w szczególności inwestorzy upodobili sobie segment odzieżowy, w którym o 26% podrożały akcje Monnari, 9% Redanu i Próchnika, a o ponad 6% zwykowały akcje Gino Rossi i Vistuli. Taki wzrost aktywności szybkiego kapitału należy traktować pozytywnie jako zdrową oznakę dla rynku.

Piotr Kaczmarek, CFA

Komentarz przed sesją:

Wyniki spółek w centrum uwagi

Po złapaniu dołka w pierwszej części wtorkowej sesji, środa przyniosła kontynuację wyjścia z korektą strony popytowej, co szczególnie widoczne było w końcówce notowań. WIG20 zyskał 0,9% zamykając się na poziomie 2450,4 pkt. Liderem wzrostów były dolowane ostatnio spółki energetyczne (PGE +4,1%), w przypadku których inwestorzy przypomnieli sobie, że mimo wszystko mają nadal zdrowe bilanse i szanse na spore dywidendy w bieżącym roku. Pozytywne nastroje panowały także na innych parkietach na świecie. W Europie główne indeksy rosły po 1-2% (DAX +1,0%). Optymizm powrócił także na Wall Street. S&P500 i DJIA zyskały 1,3%, co w przypadku tego drugiego oznacza nawet nowe poziomy maksimum hossy. Włochy poszły na razie w niepamięć. Rynek pomógł przede wszystkim wypowiedzi Bernanke i Dragiego, którzy bronili luźnej polityki banków centralnych. Według szefa Fed stopa bezrobocia w USA spadnie poniżej 6% dopiero w 2016 roku, a bezrobocie obok inflacji jest głównym czynnikiem, który uzależnia ruchy w polityce monetarnej w USA. Z drugiej strony można sobie zadać pytanie dlaczego wychodzenie z kryzysu na polu realnej gospodarki zajmuje tak długo (a szukając głębiej to przecież do samego kryzysu lat 2008-09 doprowadziła m.in. właśnie luźna polityka Fed za czasów Greenspana). Dziś rano nastroje na rynkach są dobre. Japoński Nikkei225 zyskał 2,7%. Zgodnie z oczekiwaniami Haruhiko Kuroda powołany został na stanowisko nowego prezesa BoJ. Na lekkim plusie notowane są kontrakty na S&P500 i DAX. Z danych makro mamy dziś zrewidowane dane o PKB w USA za 4Q'12 (14.30), a także tamtejsze wnioski o zasiłek dla bezrobotnych (14.30) oraz indeks Chicago PMI (15.45). Dziś i jutro spółki, które zdecydowały się na publikację raportu finansowego za 4Q'12 i potem osobno za 2012 mają na to ostatni termin. Warto bliżej przyglądać się wynikom, zapewne będzie można wylapać kilka perełek, co pokazały wroty na kilku podmiotach na szerokim rynku np. na wczorajszej sesji. Z WIG20 dziś sprawozdania publikują TVN, Boryszew, Kernel a jutro KGHM.

Krzysztof Pado

## INFORMACJE ZE SPÓŁEK

### TVN

Spółka opublikowała wyniki za 4Q'12. Okazały się one nieznacznie lepsze niż nasze oczekiwania. Liczymy na pozytywną reakcję rynku.

TVN podał też swoje szacunki dla rynku reklamy TV w 2013r roku. Spółka oczekuje spadku rynku reklamy telewizyjnej o średniej jednocyfrowej dynamice. Jednocześnie celem Grupy TVN jest osiągnięcie lepszych przychodów z reklamy niż wskazywałby na to rynek oraz zwiększenie wartościowego udziału w rynku.

Spółka podała także, że elastyczność bazy kosztowej TVN pozwala w 2013 roku oczekiwać stabilizacji rentowności na poziomie porównywalnej EBITDA.

### Mirbud

Mirbud zawarł z ARP umowę pożyczki w ramach wsparcia niebędącego pomocą publiczną na kwotę do 50 mln PLN. Spółka podała, że celem pożyczki jest wsparcie rozwoju poprzez zasilenie kapitału obrotowego, finansowanie kontraktów oraz zmiana struktury zobowiązań. Wypłata pożyczki nastąpi w 2 transzach. Spłata ma nastąpić w ciągu 60 miesięcy od dnia uruchomienia pierwszej transzy.

Celem spółki na 2013 rok jest powrót do poziomu zysku co najmniej takiego, jaki spółka osiągnęła w 2011 roku.

### ZA Puławy

Spółka opublikowała wyniki za ostatni kwartał nieznacznie wyższe niż konsensus. Zysk netto przypadający na akcjonariuszy jednostki dominującej spadł w 87,4 mln PLN z 136 mln PLN przed rokiem.

### Eurocash

Wynik netto Eurocash, przypisany akcjonariuszom jednostki dominującej, w 4Q'12 wyniósł 120,9 mln PLN wobec 107,7 mln PLN.

### BZWBK

BZ WBK obserwuje w 2013 roku stabilizację jakości portfeli hipotecznych i detalicznych. W kredytach gotówkowych bank wzrosnąć może w 2013 roku w tempie jednocyfrowym, a w segmencie kredytów hipotecznych bank nie będzie zachowywał się lepiej niż rynek, który spaść może o 5-10%.

### ABC Data

Spółka chce w 2013 roku wejść na dwa nowe rynki geograficzne, które będą obsługiwane z Polski. Wśród planów na przyszłość spółka ma dalszy rozwój marki własnej Colorovo.

ABC Data podtrzymuje politykę dywidendową zakładającą wypłatę ponad połowy zysku dla akcjonariuszy. Spółka nie wyklucza przeprowadzenia buy-backu ale tylko na potrzeby ewentualnego programu motywacyjnego.

### Asbis

Asbis chce w 2013 roku zwiększyć przychody ze sprzedaży produktów pod markami własnymi do ponad 300 mln USD.

Intencją spółki jest dalszy rozwój sprzedaży marek własnych, tak by w średnim terminie ich udział w przychodach ze sprzedaży wynosił ponad 10%.

Źródło: Dom Maklerski BDM S.A., spółki, PAP

**INDEKSY I WSKAŹNIKI**

indeksy giełdowe								pozostałe wskaźniki							
indeks/ticker	data	kurs	zmiana				indeks/ticker	data	kurs	zmiana					
			1D	1M	3M	6M				1D	1M	3M	6M		
<b>świat</b>								<b>surowce</b>							
MSCI AC World	2013-02-27	349,7	0,9%	-0,4%	7,9%	10,1%	Miedź	LME 3M	2013-02-27	7 858,5	0,3%	-2,1%	0,7%	2,9%	
MSCI World	2013-02-27	1 386,1	1,0%	-0,2%	8,4%	10,2%	Ropa	WTI Crude	2013-02-27	92,8	0,1%	-5,3%	2,3%	-5,6%	
MSCI EM	2013-02-27	1 042,7	0,4%	-2,1%	5,2%	9,6%	Złoto	Spot \$/oz	2013-02-27	1 597,6	-1,0%	-3,9%	-6,8%	-5,0%	
MSCI BRIC	2013-02-27	292,5	0,6%	-4,4%	5,6%	10,2%	Aluminium	LME 3M	2013-02-27	2 023,0	-0,7%	-1,1%	0,7%	5,5%	
<b>Europa Środkowa, Wschodnia i Południowa</b>								<b>obligacje i rynek pieniężny</b>							
Polska	WIG	2013-02-27	45 868,4	0,8%	-2,9%	3,6%	10,8%	Polska	5yr yield	2013-02-27	3,644	-0,5%	6,9%	-2,1%	-17,6%
Polska	WIG20	2013-02-27	2 428,6	0,9%	-3,6%	1,8%	8,5%	Polska	10yr yield	2013-02-27	3,994	-1,3%	1,6%	-3,5%	-18,0%
Polska	mWIG40	2013-02-27	2 589,2	0,8%	-1,3%	5,3%	15,4%	Polska	WIBOR 3M	2013-02-27	3,640	-0,3%	-6,7%	-18,0%	-27,5%
Polska	sWIG80	2013-02-27	10 972,3	0,6%	-1,2%	12,2%	17,8%	Polska	WIBOR 6M	2013-02-27	3,590	-0,3%	-6,8%	-18,8%	-28,6%
Węgry	BUX	2013-02-27	18 474,2	0,2%	-4,1%	4,8%	5,8%	USA	10yr yield	2013-02-27	1,901	1,1%	-3,1%	16,8%	16,4%
Czechy	PX	2013-02-27	992,7	0,3%	-2,8%	0,1%	5,7%	Niemcy	10yr yield	2013-02-27	1,451	-0,1%	-14,3%	6,1%	8,2%
Bulgaria	Sofix	2013-02-27	366,5	1,9%	-2,9%	14,2%	15,6%	Japonia	10yr yield	2013-02-27	0,670	-2,9%	-10,7%	-7,1%	-17,5%
Rosja	Micex	2013-02-27	1 487,2	0,2%	-3,7%	6,6%	3,3%	Hiszpania	10yr yield	2013-02-27	5,365	3,8%	3,7%	-2,8%	-16,0%
Rosja	RTS (USD)	2013-02-27	1 530,5	0,0%	-5,5%	8,0%	7,6%	Irlandia	10yr yield						
Rumunia	BET	2013-02-27	5 554,8	1,0%	0,1%	17,5%	16,4%	Portugalia	10yr yield	2013-02-27	6,559	6,3%	7,0%	-15,4%	-31,0%
Turcja	ISE 100	2013-02-27	77 514,3	0,8%	-7,7%	8,6%	18,6%	Włochy	10yr yield	2013-02-27	4,196	10,3%	21,5%	4,0%	-16,1%
<b>Europa Zachodnia</b>								<b>CDS</b>							
	Euro Stoxx 50	2013-02-27	2 570,5	1,6%	-4,8%	3,2%	7,2%	Belgia	5yr USD	2013-02-27	75,1	-0,4%	-0,9%	-0,9%	-53,2%
W. Brytania	FTSE 100	2013-02-27	6 270,4	0,9%	1,1%	9,9%	11,3%	Chiny	5yr USD	2013-02-27	65,6	-1,1%	-3,9%	-8,6%	-38,9%
Francja	CAC40	2013-02-27	3 621,9	1,9%	-2,3%	5,7%	7,6%	Francja	5yr USD	2013-02-27	81,4	-1,2%	-6,6%	1,2%	-42,0%
Niemcy	DAX	2013-02-27	7 597,1	1,0%	-2,3%	4,7%	8,9%	Grecja	5yr USD						
Hiszpania	IBEX 35	2013-02-27	7 980,7	2,0%	-6,7%	5,0%	11,8%	Hiszpania	5yr USD	2013-02-27	283,6	-2,2%	5,2%	-0,1%	-45,3%
Holandia	AEX	2013-02-27	335,3	0,6%	-4,9%	1,6%	2,2%	Irlandia	5yr USD	2013-02-27	173,7	-2,6%	-8,4%	-3,1%	-60,6%
Szwecja	OMX 30	2013-02-27	1 180,9	1,1%	3,1%	11,5%	12,1%	Japonia	5yr USD	2013-02-27	71,8	-0,5%	-5,0%	6,8%	-15,8%
Austria	ATX	2013-02-27	2 401,3	1,4%	-1,0%	7,7%	19,0%	Niemcy	5yr USD	2013-02-27	40,2	-2,4%	-4,5%	32,4%	-36,1%
<b>Ameryka Północna i Południowa</b>								<b>kursy walut</b>							
USA	DJIA	2013-02-27	13 900,1	1,3%	1,7%	10,1%	8,8%	EUR/PLN	2013-02-27	4,163	-0,1%	-0,8%	1,4%	-0,2%	
USA	S&P500	2013-02-27	1 496,9	1,3%	1,2%	9,0%	8,8%	USD/PLN	2013-02-27	3,179	-0,4%	2,9%	0,6%	-4,1%	
USA	Nasdaq Comp	2013-02-27	3 129,6	1,1%	0,6%	7,1%	3,9%	CHF/PLN	2013-02-27	3,410	-0,4%	0,3%	0,1%	-1,8%	
Kanada	S&P/TSX	2013-02-27	12 660,4	0,6%	-0,4%	6,0%	7,3%	EUR/USD	2013-02-27	1,310	0,4%	-3,6%	0,9%	4,1%	
Meksyk	IPC	2013-02-27	43 489,2	0,7%	-3,8%	5,0%	10,0%	USD/JPY	2013-02-27	91,860	0,1%	0,6%	11,4%	17,2%	
Brazylia	BOVESPA	2013-02-27	56 948,9	0,6%	-6,4%	1,8%	-1,4%								
Argentyna	MERVAL	2013-02-27	3 119,6	1,3%	-5,4%	35,8%	28,9%								
<b>Azja i Australia</b>															
Japonia	NIKKEI 225	2013-02-28	11 254,0	-1,3%	3,1%	19,7%	25,1%								
Hong Kong	Hang Seng	2013-02-27	22 577,0	0,3%	-4,2%	3,4%	14,9%								
Chiny	Shanghai Comp	2013-02-27	2 313,2	0,9%	1,0%	16,2%	12,8%								
Indie	BSE30	2013-02-27	19 152,4	0,7%	-4,7%	1,8%	8,7%								
Indonezja	JKSE	2013-02-27	4 716,4	1,1%	6,3%	8,9%	14,1%								
Izrael	TA 25	2013-02-27	1 217,9	-0,2%	1,9%	-1,7%	8,9%								
Korea	Kospi	2013-02-28	2 004,0	0,2%	2,9%	4,1%	4,5%								
Australia	S&P/ASX 200	2013-02-28	5 036,6	0,7%	5,1%	14,3%	19,5%								

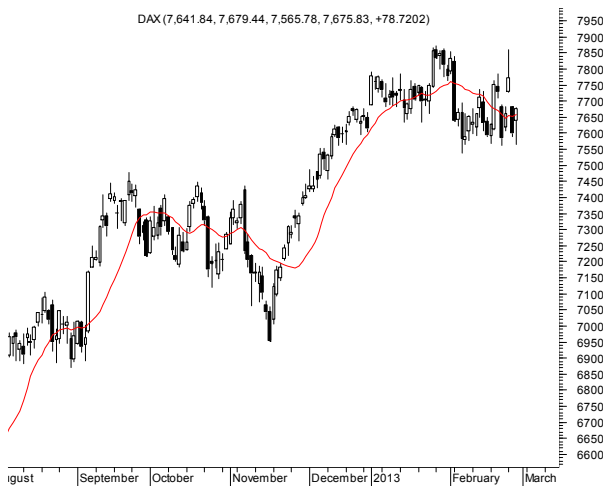
Źródło: Bloomberg

Wydział Analiz i Informacji Dom Maklerski BDM S.A.

ul. 3-go Maja 23, 40-096 Katowice, Tel.: 032 208 14 12, analizy@bdm.com.pl

Opracowanie ma charakter czysto informacyjny i zostało opracowane na podstawie informacji uznanych przez autorów za wiarygodne. Zawarte w nim komentarze są subiektywnymi poglądami autorów. Opracowanie i zawarte w nim komentarze nie są podstawą żadnej rekomendacji kupna bądź sprzedaży w rozumieniu obowiązującego prawa i nie powinny być tak interpretowane. Publikowanie w prasie lub w Internecie całości lub części opracowania wymaga zgody sporządzających raport.

**RYNKI ZAGRANICZNE**



Wydział Analiz i Informacji Dom Maklerski BDM S.A.

ul. 3-go Maja 23, 40-096 Katowice, Tel.: 032 208 14 12, analizy@bdm.com.pl

Opracowanie ma charakter czysto informacyjny i zostało opracowane na podstawie informacji uznanych przez autorów za wiarygodne. Zawarte w nim komentarze są subiektywnymi poglądami autorów. Opracowanie i zawarte w nim komentarze nie są podstawą żadnej rekomendacji kupna bądź sprzedaży w rozumieniu obowiązującego prawa i nie powinny być tak interpretowane. Publikowanie w prasie lub w Internecie całości lub części opracowania wymaga zgody sporządzających raport.