

KONTRAKTY TERMINOWE NA WIG20

Wyniki środa: czwartek, 7 marca 2013

| | Wartość | zmiana | | System: |
|-----------------|---------|---------|---------|--|
| Kurs otwarcia | 2 483 | -5 | -0,20% | Aktualna pozycja – długa, sygnał otwarcia krótkiej- 2457 |
| Kurs zamknięcia | 2 474 | -8 | -0,32% | Ostatnia zmiana sygnału z krótkiej na długą- 2456 |
| Kurs min. | 2 474 | -8 | -0,32% | |
| Kurs max. | 2 488 | -15 | -0,60% | |
| Wolumen obrotu | 17 785 | -18 976 | -51,62% | Najbliższe poziomy oporu: 2507 2537 2566 2615 |
| Otwarte pozycje | 121 385 | 2 870 | 2,42% | Najbliższe poziomy wsparcia: 2450 2417 2400 2330 |



Wciąż poniżej 2500 pkt.

Wczorajsza sesja na FW20 niewiele zmieniła w technicznym obrazie marcowej serii kontraktów, choć należy podkreślić, że dodatkowe trzy punkty wykres oddał w samej końcówce handlu, co może dziś wskazywać raczej na niedźwiedzi charakter sesji i presje strony podaźowej niż powrót do śmielszych wzrostów. Na zamknięciu FW20 zanotował poziom 2474.0 pkt., tracąc 0,32%. LOP po sesji jest równa 121 385. Baza wynosi -1 pkt. W ewentualnych dalszych spadkach wykres jest obecnie ograniczony wsparciami na linii 2453 pkt. i 2435 pkt. Opory dla wzrostów należy wyróżnić na pułapach 2492 pkt. i 2503 pkt. W Ameryce DJIA śrubują kolejne rekordy (S&P500 również wysoko), a w Warszawie rynek w dalszym ciągu prezentuje się słabo. Wydaje się, że jeśli dobry sentyment w USA dalej będzie się utrzymywał, także i GPW powinna ruszyć, niemniej wciąż otwarte pozostaje pytanie o spółki, które miały by pociągnąć indeks? Z drugiej strony ryzyko mocniejszej korekty w Stanach jest coraz większe, co może szybko przełożyć się na zachowanie FW20 i testy nowych minimów (obecnie lokalne min=2417 pkt. z 21.02.2013). Na całodzienny handel będą mieć dziś wpływ dane makro z Eurolandu. O 9.00 poznamy zmianę produkcji przemysłowej w Hiszpanii (wartość prognozy to -5,2%), a o 9.20 wystuchamy wystąpienia publicznego członka zarządu ECB (Peter Praet). O 12.00 na rynek napłynie jeszcze odczyt zmiany produkcji przemysłowej w Niemczech (0,5%). Przed sesją poznaliśmy bilans handlowy Chin za luty. O ile eksport wzrósł 21,8% vs. prognoza=10,1%, o tyle słabo wypadł importu (-15,2% vs. prognoza=-8,8%). Biorąc pod uwagę poranne rosnące wartości kontraktów na zachodnioeuropejskie kontrakty należy spodziewać się dziś pozytywnego początku sesji notowań terminowych w Warszawie.

Krzysztof Zarychta

RYNEK AKCJI

Wyniki sesji: czwartek, 7 marca 2013

| Indeks | 52 tygodnie | | Kurs otwarcia | Kurs zamknięcia | Zmiana [%] | Kurs min. | Kurs max. | Zakres wahań | Wartość obrotów [mln PLN] |
|--------|-------------|-----------|---------------|-----------------|------------|-----------|-----------|--------------|---------------------------|
| | Kurs max. | Kurs min. | | | | | | | |
| WIG20 | 2 634,2 | 2 009,3 | 2 478,96 | 2 474,70 | -0,27% | 2 471,46 | 2 485,00 | 13,5 | 494,3 |
| sWIG80 | 11 280,6 | 8 975,7 | 11 058,74 | 11 042,08 | 0,00% | 11 007,11 | 11 058,74 | 51,6 | 36,0 |
| mWIG40 | 2 653,7 | 2 145,0 | 2 646,40 | 2 653,74 | 0,81% | 2 636,64 | 2 653,74 | 17,1 | 74,3 |
| WIG PL | 48 505,5 | 36 478,4 | 47 141,72 | 47 060,66 | -0,06% | 47 060,66 | 47 141,72 | 81,1 | - |
| WIG | 48 222,7 | 36 483,4 | 46 774,55 | 46 745,26 | -0,04% | 46 664,07 | 46 849,57 | 185,5 | 653,5 |

| Spółka | Cena [PLN] | Mkt Cap [mln PLN] | zmiana % | | | zmiana % względem WIG20 | | | | |
|---------------|------------|-------------------|----------|--------|--------|-------------------------|---------|--------|--------|--------|
| | | | dzienna | 1M | 3M | 6M | dzienna | 1M | 3M | 6M |
| ASSECOPOL | 43,65 | 3 623 | 0,4% | 0,3% | 1,0% | -1,2% | 0,6% | 1,2% | 0,1% | -8,0% |
| BANK HANDLOWY | 94,45 | 12 341 | 2,1% | 2,5% | -3,1% | 11,8% | 2,4% | 3,3% | -4,1% | 5,0% |
| BOGDANKA | 127,00 | 4 320 | -0,8% | -5,9% | -2,3% | 5,0% | -0,5% | -5,0% | -3,3% | -1,8% |
| BORYSZEW | 0,49 | 1 106 | 0,0% | -3,9% | -7,5% | 0,0% | 0,3% | -3,1% | -8,5% | -6,8% |
| BRE | 347,90 | 14 661 | -0,3% | 6,5% | 8,7% | 9,1% | 0,0% | 7,4% | 7,7% | 2,3% |
| GTC | 8,05 | 2 571 | -1,1% | -5,7% | -11,0% | 22,3% | -0,8% | -4,9% | -12,0% | 15,5% |
| JSW | 94,65 | 11 113 | 0,2% | 1,3% | 9,4% | 7,6% | 0,4% | 2,2% | 8,4% | 0,8% |
| KERNEL | 60,75 | 4 841 | 0,4% | -7,3% | -8,0% | -6,3% | 0,7% | -6,4% | -8,9% | -13,1% |
| KGHM | 172,50 | 34 500 | -0,9% | -9,2% | -2,0% | 25,3% | -0,6% | -8,4% | -3,0% | 18,5% |
| LOTOS | 42,72 | 5 548 | -0,7% | 14,5% | 2,9% | 52,4% | -0,5% | 15,4% | 2,0% | 45,6% |
| PEKAO | 159,10 | 41 759 | -0,6% | -0,1% | -3,0% | -0,1% | -0,3% | 0,8% | -4,0% | -6,9% |
| PGE | 16,75 | 31 318 | -0,8% | -2,6% | -5,6% | -5,4% | -0,5% | -1,8% | -6,6% | -12,2% |
| PGNIG | 5,74 | 33 866 | 0,3% | 5,1% | 22,6% | 41,0% | 0,6% | 6,0% | 21,7% | 34,2% |
| PKNORLEN | 56,00 | 23 952 | -1,0% | 14,9% | 21,7% | 30,3% | -0,7% | 15,7% | 20,7% | 23,5% |
| PKOBP | 34,61 | 43 263 | -0,4% | -2,7% | -2,2% | -6,2% | -0,1% | -1,9% | -3,2% | -13,0% |
| PZU | 430,00 | 37 131 | 1,6% | 5,3% | 6,4% | 23,6% | 1,8% | 6,1% | 5,5% | 16,8% |
| SYNTHOS | 6,36 | 8 416 | -1,5% | 23,7% | 10,4% | 14,2% | -1,3% | 24,6% | 9,4% | 7,4% |
| TAURON | 4,68 | 8 202 | -0,6% | 4,7% | 6,1% | -3,9% | -0,4% | 5,5% | 5,1% | -10,7% |
| TPSA | 7,15 | 9 550 | -2,3% | -38,9% | -40,1% | -57,7% | -2,1% | -38,1% | -41,1% | -64,5% |
| TVN | 9,50 | 3 267 | 0,5% | 6,7% | 8,0% | 58,3% | 0,8% | 7,6% | 7,0% | 51,5% |

Komentarz po sesji

Spokój WIG20

Za nami zaskakująco nudna sesja na GPW. Przez całą sesję barometr największych spółek poruszał się w wąskim, kilkupunktowym zakresie wahań przy kosmetycznych obrotach i braku poważniejszych emocji. Na rynek nie wpłynęły ani słabsze dane o zamówieniach przemysłowych w Niemczech, ani wypowiedzi Mario Draghiego, które wywołały spory ruch na parze EURUSD. WIG20 skończył dzień niewielkim 0,27% spadkiem na poziomie 2474 punktów przy 494 milionach obrotów. Choć jest to nadal ruch powyżej przełamanego we wtorek oporu, styl handlu zdecydowanie nie wygląda na byczy. Jedyną spółką, która zarówno wczoraj jak i dziś pozytywnie wyróżniła się w indeksie WIG20 było PZU kończące dzień 1,5% wzrostem. W przeciwieństwie do całego rynku walory ubezpieczyciela wybiły się wczoraj z konsolidacji w świetnym stylu szybko zyskując na wartości przy sporym obrocie. Lepiej spisał się dziś indeks mWIG40, na czele którego znalazł się LPP bijący nowy historyczny rekord. Akcje odzieżowej spółki urosły o 4,9% do 5347 zł. Po czerwonej stronie rynku uwzględniając obroty wyróżniły się akcje Alior Banku, które zostały przecenione o 4% po publikacji wyników kwartalnych. Poważniejsza realizacja zysków dotknęła też Midasa, którego walory przy 20 milionach obrotów potaniały o 8,7%. Inwestorzy skupieni na indeksie WIG20 zapewne więcej emocji doczekają się jutro, gdyż zwyczajowo można liczyć na większą aktywność na światowych rynkach finansowych po publikacji miesięcznego raportu z amerykańskiego rynku pracy.

Piotr Kaczmarek, CFA

Komentarz przed sesją:

Kolejny dzień rekordów na Wall Street

Czwartkowa sesja na WIG20 przebiegła bez większej historii. Indeks przez większość dnia znajdował się na lekkim minusie. Notowania zakończyły się zniżką o 0,3% do 2474,7 pkt. Na większości innych rynków nastroje były lepsze. DAX zyskał 0,3%. Rentowność hiszpańskich 10-letnich obligacji na ostatniej aukcji spadła do 4,9%, najniższego poziomu do listopada 2010. Nowe szczyty hossa ustanowiły indeksy na Wall Street. S&P500 i DJIA zyskały po 0,2%. Dziś rano nastroje na azjatyckich rynkach są generalnie dobre. Japoński Nikkei225 zyskał 2,6%. Zniżkują jedynie akcje chińskie. Dane o bilansie handlowym za luty są mieszane. Co prawda eksport wzrósł o 22% r/r, ale już import spadł o 15% r/r (po wzroście w styczniu o 29% r/r – mógł tu zadziałać efekt chińskiego nowego roku, który przypadał w tym roku na luty). Na plusach notowane są rano kontrakty na DAX i SP500. Na WIG20 po wyjściu górą z kanału spadkowego brakuje na razie zdecydowania byków do dalszego wzrostu. W miejscu stoją nadal dwa największe banki, czyli PKO BP i Pekao. Z danych makro mamy dziś przede wszystkim lutowy raport z amerykańskiego rynku pracy. Prognozy mówią o 7,9% stopie bezrobocia oraz +160 tys zmiany zatrudnienia w sektorze pozarolniczym.

Krzysztof Pado

INFORMACJE ZE SPÓŁEK

Comarch

Comarch rozgląda się za akwizycjami i chce zrealizować jedno przejęcie w 2013 roku (rzędu 3-4 mln EUR). Wśród planów na 2013 rok jest m.in. połączenie spółek Comarch Swiss i Amea Informatik.

W związku z przejęciem i zmianą modelu prowadzenia biznesu na usługowy, który jest bardziej kapitałochłonny spółka jeszcze nie wie, czy zaproponuje dywidendę za 2012 rok.

Wiceprezes spółki Konrad Tarański poinformował, że w 2013 roku poziom przepływów z działalności inwestycyjnej nie będzie przekraczał wygenerowanej przez spółkę EBITDA.

Midas

Midasa zdecydował o emisji obligacji. Spółka chce pozyskać 200 mln PLN na rozbudowę sieci.

Radpol

Plan rozwoju grupy Radpol na lata 2013-2015 zakłada podwojenie poziomu sprzedaży z 2012 roku, czyli wzrost obrotów do ok. 300 mln PLN. W tym czasie marża netto powinna wzrosnąć do ponad 10%. Motorem wzrostu ma być segment ciepłowniczy.

Radpol planuje wzrost o 50% wolumenu sprzedaży rur do przesyłu wody, gazu i kanalizacji. Celem jest zwiększenie udziału w rynku rur do instalacji gazowych do 24% (przy zakładanym wzroście rynku o 4% r/r) oraz do 11% w segmencie rur do instalacji wodociągowych (przy zakładanym wzroście rynku o 4% r/r).

Radpol zakłada w planie rozwoju na lata 2013-2015 utrzymanie wskaźnika dług netto/EBITDA na poziomie około 2,5x.

PKO BP

PKO BP wprowadza system płatności mobilnych (IKO) i chce, by stał się on rynkowym standardem. Do końca 2015 roku bank chce mieć około 900 tys. klientów tej usługi.

Astarta

Astarta ocenia swoje perspektywy na 2013 rok jako optymistyczne. Spółka spodziewa się, że po dwóch latach nadprodukcji na krajowym rynku cukru, w tym roku popyt przewyższy podaż. CAPEX Astarty na 2013 r. ma podobnie jak w 2012 roku wynieść ok. 60 mln EUR.

Alior Bank

Alior Bank ocenia, że szacowane przez analityków 414 mln PLN zysku banku w 2013 roku jest możliwe do uzyskania. Ww 2013 roku bank chce zwiększyć liczbę klientów o co najmniej 400 tys. i chce postawić przynajmniej 100 nowych placówek Alior Bank Express.

Prezes banku poinformował, że rozpoczął się proces poszukiwania inwestora strategicznego.

BZWBK

BZWBK podał wyniki za 2012 rok. W 2012 roku zysk netto grupy BZ WBK wyniósł 1,43 mld PLN.

Zarząd BZ WBK zarekomenduje wypłatę 7,6 PLN dywidendy na akcję z zysku za 2012. Rok wcześniej bank przeznaczył na dywidendę 584,6 mln PLN, co dało 8 PLN na akcję.

Stalexport

Spółka opublikowała rezultaty za 2012 rok. Przychody spółki wzrosły do 185 mln PLN. Wynik EBIT wyniósł 66 mln PLN. Na poziomie netto STX wypracował 12.9 mln PLN. Przepływy operacyjne są nieco niższe niż oczekiwaliśmy.

Źródło: Dom Maklerski BDM S.A., spółki, PAP

INDEKSY I WSKAŹNIKI

indekсы giełdowe

| indeks/ticker | data | kurs | zmiana | | | |
|--|------------|----------|--------|-------|-------|-------|
| | | | 1D | 1M | 3M | 6M |
| świat | | | | | | |
| MSCI AC World | 2013-03-07 | 358,4 | 0,2% | 1,7% | 7,9% | 9,9% |
| MSCI World | 2013-03-07 | 1 422,3 | 0,2% | 1,9% | 8,5% | 10,0% |
| MSCI EM | 2013-03-07 | 1 059,8 | -0,2% | -0,1% | 3,5% | 9,8% |
| MSCI BRIC | 2013-03-07 | 298,3 | 0,4% | -1,4% | 4,1% | 11,5% |
| Europa Środkowa, Wschodnia i Południowa | | | | | | |
| Polska WIG | 2013-03-07 | 46 762,7 | 0,0% | 0,9% | 2,7% | 10,0% |
| Polska WIG20 | 2013-03-07 | 2 481,4 | -0,3% | 0,3% | 1,0% | 6,8% |
| Polska mWIG40 | 2013-03-07 | 2 632,4 | 0,8% | 2,9% | 4,9% | 17,7% |
| Polska sWIG80 | 2013-03-07 | 11 042,5 | 0,0% | 0,8% | 8,9% | 16,7% |
| Węgry BUX | 2013-03-07 | 18 923,8 | 0,8% | -0,2% | 7,2% | 4,6% |
| Czechy PX | 2013-03-07 | 1 029,2 | -0,1% | 4,3% | 3,5% | 7,4% |
| Bulgaria Sofix | 2013-03-07 | 384,7 | 0,4% | -2,8% | 17,1% | 20,8% |
| Rosja Micex | 2013-03-07 | 1 491,4 | 0,0% | -2,3% | 3,5% | 1,7% |
| Rosja RTS (USD) | 2013-03-07 | 1 532,1 | 0,2% | -4,0% | 4,1% | 4,8% |
| Rumunia BET | 2013-03-07 | 5 656,7 | 0,1% | 1,4% | 19,0% | 15,0% |
| Turcja ISE 100 | 2013-03-07 | 82 174,0 | -0,4% | 4,8% | 7,4% | 20,5% |
| Europa Zachodnia | | | | | | |
| Euro Stoxx 50 | 2013-03-07 | 2 679,9 | 0,4% | 3,6% | 3,9% | 7,0% |
| W. Brytania FTSE 100 | 2013-03-07 | 6 427,6 | 0,2% | 4,0% | 9,7% | 12,9% |
| Francja CAC40 | 2013-03-07 | 3 773,8 | 0,5% | 5,4% | 5,5% | 8,6% |
| Niemcy DAX | 2013-03-07 | 7 919,3 | 0,3% | 4,6% | 5,6% | 10,1% |
| Hiszpania IBEX 35 | 2013-03-07 | 8 358,9 | 0,4% | 4,7% | 8,4% | 8,2% |
| Holandia AEX | 2013-03-07 | 347,4 | 0,1% | 1,4% | 1,8% | 3,8% |
| Szwecja OMX 30 | 2013-03-07 | 1 208,4 | 0,0% | 3,7% | 10,0% | 12,9% |
| Austria ATX | 2013-03-07 | 2 506,4 | 0,1% | 6,0% | 7,9% | 18,6% |
| Ameryka Północna i Południowa | | | | | | |
| USA DJIA | 2013-03-07 | 14 296,2 | 0,2% | 3,1% | 9,6% | 9,1% |
| USA S&P500 | 2013-03-07 | 1 541,5 | 0,2% | 2,5% | 9,5% | 8,7% |
| USA Nasdaq Comp | 2013-03-07 | 3 222,4 | 0,3% | 2,2% | 9,0% | 4,0% |
| Kanada S&P/TSX | 2013-03-07 | 12 832,0 | 0,0% | 0,8% | 6,3% | 6,1% |
| Meksyk IPC | 2013-03-07 | 44 159,7 | -0,4% | -2,2% | 2,9% | 10,3% |
| Brazylia BOVESPA | 2013-03-07 | 57 940,1 | 1,6% | 0,8% | 0,6% | 0,9% |
| Argentyna MERVAL | 2013-03-07 | 3 233,5 | 2,9% | 0,8% | 34,4% | 40,3% |
| Azja i Australia | | | | | | |
| Japonia NIKKEI 225 | 2013-03-08 | 11 968,1 | 0,3% | 5,5% | 25,9% | 36,1% |
| Hong Kong Hang Seng | 2013-03-07 | 22 771,4 | 0,0% | -1,7% | 2,6% | 15,4% |
| Chiny Shanghai Comp | 2013-03-08 | 2 324,3 | -1,0% | -3,9% | 12,7% | 9,5% |
| Indie BSE30 | 2013-03-07 | 19 413,5 | 0,8% | -0,8% | 0,1% | 10,1% |
| Indonezja JKSE | 2013-03-07 | 4 848,3 | 0,5% | 7,7% | 13,1% | 17,3% |
| Izrael TA 25 | 2013-03-07 | 1 228,2 | -0,1% | 1,4% | -0,1% | 10,3% |
| Korea Kospi | 2013-03-08 | 2 004,4 | -0,8% | 3,8% | 2,4% | 3,9% |
| Australia S&P/ASX 200 | 2013-03-08 | 5 109,2 | -0,1% | 5,1% | 14,1% | 21,7% |

pozostałe wskaźniki

| indeks/ticker | data | kurs | zmiana | | | |
|------------------------------------|------------|---------|--------|--------|--------|--------|
| | | | 1D | 1M | 3M | 6M |
| surowce | | | | | | |
| Miedź LME 3M | 2013-03-07 | 7 690,0 | -1,1% | -6,2% | -4,3% | -3,5% |
| Ropa WTI Crude | 2013-03-07 | 91,6 | 1,2% | -4,9% | 4,3% | -7,0% |
| Złoto Spot \$/oz | 2013-03-07 | 1 576,6 | 0,0% | -5,4% | -7,4% | -9,2% |
| Aluminium LME 3M | 2013-03-07 | 1 954,0 | -1,2% | -6,9% | -6,7% | -3,4% |
| obligacje i rynek pieniężny | | | | | | |
| Polska 5yr yield | 2013-03-07 | 3,618 | -1,9% | 2,5% | 5,6% | -14,4% |
| Polska 10yr yield | 2013-03-07 | 3,998 | -1,3% | 0,0% | 1,4% | -16,8% |
| Polska WIBOR 3M | 2013-03-07 | 3,610 | -0,3% | -3,5% | -15,1% | -25,7% |
| Polska WIBOR 6M | 2013-03-07 | 3,550 | -0,3% | -4,1% | -15,7% | -27,3% |
| USA 10yr yield | 2013-03-07 | 1,997 | 3,0% | 2,4% | 23,1% | 19,7% |
| Niemcy 10yr yield | 2013-03-07 | 1,492 | 2,4% | -7,3% | 15,2% | -1,8% |
| Japonia 10yr yield | 2013-03-07 | 0,678 | 4,6% | -11,4% | -3,8% | -17,5% |
| Hiszpania 10yr yield | 2013-03-07 | 4,892 | -2,3% | -8,8% | -10,3% | -13,1% |
| Irlandia 10yr yield | | | | | | |
| Portugalia 10yr yield | 2013-03-07 | 6,146 | -0,2% | -6,9% | -18,7% | -24,1% |
| Włochy 10yr yield | 2013-03-07 | 3,966 | -1,9% | 1,8% | 3,4% | -9,3% |
| CDS | | | | | | |
| Belgia 5yr USD | 2013-03-07 | 72,4 | -0,1% | -5,2% | -8,7% | -45,9% |
| Chiny 5yr USD | 2013-03-07 | 61,1 | 0,7% | -7,2% | 1,9% | -35,3% |
| Francja 5yr USD | 2013-03-07 | 78,0 | 0,1% | -9,5% | -8,2% | -35,7% |
| Grecja 5yr USD | | | | | | |
| Hiszpania 5yr USD | 2013-03-07 | 258,2 | -2,6% | -9,2% | -17,2% | -31,8% |
| Irlandia 5yr USD | 2013-03-07 | 162,7 | -0,9% | -8,8% | -22,9% | -52,1% |
| Japonia 5yr USD | 2013-03-07 | 62,1 | -1,9% | -15,6% | -10,6% | -15,3% |
| Niemcy 5yr USD | 2013-03-07 | 38,2 | -0,4% | -9,1% | 12,3% | -28,9% |
| Polska 5yr USD | 2013-03-07 | 93,6 | 0,7% | 0,4% | 9,9% | -27,6% |
| Portugalia 5yr USD | 2013-03-07 | 375,5 | -2,0% | -5,0% | -23,7% | -27,8% |
| Rosja 5yr USD | 2013-03-07 | 140,3 | -3,0% | -1,1% | 3,1% | 0,7% |
| USA 5yr EUR | 2013-03-07 | 40,7 | -1,0% | -4,8% | 8,7% | 15,8% |
| W. Brytania 5yr USD | 2013-03-07 | 46,4 | 0,1% | -5,0% | 37,9% | -0,8% |
| Włochy 5yr USD | 2013-03-07 | 264,8 | -2,6% | -0,9% | -9,1% | -23,0% |
| kursy walut | | | | | | |
| EUR/PLN | 2013-03-07 | 4,150 | 0,0% | 0,0% | 1,1% | 0,8% |
| USD/PLN | 2013-03-07 | 3,169 | -0,8% | 2,1% | -0,2% | -1,6% |
| CHF/PLN | 2013-03-07 | 3,359 | -0,4% | -0,8% | -1,2% | -1,5% |
| EUR/USD | 2013-03-07 | 1,310 | 0,8% | -2,0% | 1,2% | 2,5% |
| USD/JPY | 2013-03-07 | 94,900 | 1,0% | 2,4% | 15,2% | 21,3% |

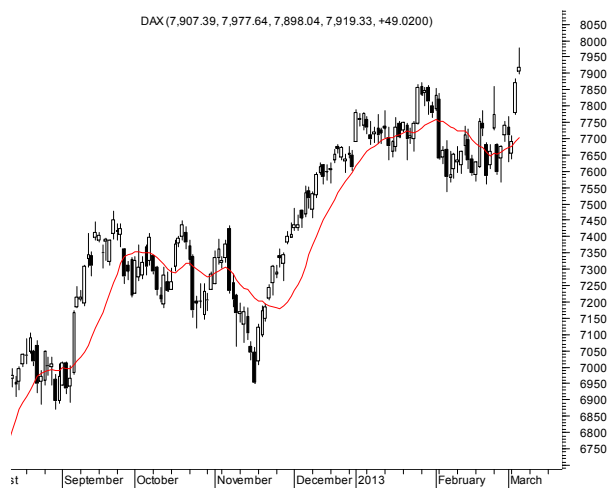
Źródło: Bloomberg

Wydział Analiz i Informacji Dom Maklerski BDM S.A.

ul. 3-go Maja 23, 40-096 Katowice, Tel.: 032 208 14 12, analizy@bdm.com.pl

Opracowanie ma charakter czysto informacyjny i zostało opracowane na podstawie informacji uznanych przez autorów za wiarygodne. Zawarte w nim komentarze są subiektywnymi poglądami autorów. Opracowanie i zawarte w nim komentarze nie są podstawą żadnej rekomendacji kupna bądź sprzedaży w rozumieniu obowiązującego prawa i nie powinny być tak interpretowane. Publikowanie w prasie lub w Internecie całości lub części opracowania wymaga zgody sporządzających raport.

RYNKI ZAGRANICZNE



Wydział Analiz i Informacji Dom Maklerski BDM S.A.

ul. 3-go Maja 23, 40-096 Katowice, Tel.: 032 208 14 12, analizy@bdm.com.pl

Opracowanie ma charakter czysto informacyjny i zostało opracowane na podstawie informacji uznanych przez autorów za wiarygodne. Zawarte w nim komentarze są subiektywnymi poglądami autorów. Opracowanie i zawarte w nim komentarze nie są podstawą żadnej rekomendacji kupna bądź sprzedaży w rozumieniu obowiązującego prawa i nie powinny być tak interpretowane. Publikowanie w prasie lub w Internecie całości lub części opracowania wymaga zgody sporządzających raport.