

KONTRAKTY TERMINOWE NA WIG20
Wyniki środa: poniedziałek, 11 marca 2013

	Wartość	zmiana	
Kurs otwarcia	2 497	17	0,69%
Kurs zamknięcia	2 485	-12	-0,48%
Kurs min.	2 479	0	0,00%
Kurs max.	2 501	-10	-0,40%
Wolumen obrotu	39 412	4 023	11,37%
Otwarte pozycje	127 193	4 672	3,81%

System:

Aktualna pozycja – długa, sygnał otwarcia krótkiej- 2458

Ostatnia zmiana sygnału z krótkiej na długą- 2456

Najbliższe poziomy oporu: 2511 2537 2566 2615

Najbliższe poziomy wsparcia: 2450 2417 2400 2330

FW20 (2,497.00, 2,501.00, 2,479.00, 2,485.00, -12.0000)


Wall Street drwi z Europy

Na otwarcie nowego tygodnia FW20 stracił 0,5% i zakończył na 2485 pkt. Jeszcze początek sesji był obiecujący. Tak jak wskazywałem, weekendowe słabsze dane z Chin zostały z rezerwą przyjęte przez inwestorów z uwagi na obchodzone w tym roku w lutym święto Księżycowego Nowego Roku. Z czasem jednak rynek zaczął tracić. Brakowało wzrostowych impulsów. Kalendarium makro było puste, a czym bliżej sesji w Stanach, tym tamtejsze kontrakty wskazywały na korektę ostatnich wzrostów. Ostatecznie do niej nie doszło. Tym samym Europa kolejny raz, została "zamknięta" w okolicach dziennych minimów Wall Street. W tym gronie negatywnie wyróżniła się GPW. DAX zakończył neutralnie. My znaleźliśmy się w otoczeniu hiszpańskich czy węgierskich indeksów. Słabość GPW daje do myślenia. Być może wynika po części z nadchodzącego rozliczenia marcowej serii kontraktów terminowych (piątek). Niemniej w otoczeniu nowych rekordów na Wall Street (wczoraj S&P500 zyskał 0,3%) wciąż wierzę w kontynuację ruchu wzrostowego z ostatniego tygodnia. Obecne osłabienie nie powinno być większe niż 2470 pkt. Potem powinniśmy ruszyć w rejony przynajmniej 62% zniesienia dwumiesięcznych spadków, czyli ok. 2570 pkt.

Krystian Brymora

WIG20 (2,491.79, 2,494.14, 2,476.03, 2,479.20, -11.5000)



RYNEK AKCJI

Wyniki sesji: poniedziałek, 11 marca 2013

Indeks	52 tygodnie		Kurs otwarcia	Kurs zamknięcia	Zmiana [%]	Kurs min.	Kurs max.	Zakres wahań	Wartość obrotów [mln PLN]
	Kurs max.	Kurs min.							
WIG20	2 634,2	2 009,3	2 491,79	2 479,20	-0,46%	2 476,03	2 494,14	18,1	446,4
sWIG80	11 280,6	8 975,7	11 146,86	11 133,10	0,13%	11 081,06	11 159,08	78,0	24,6
mWIG40	2 695,0	2 145,0	2 692,93	2 678,09	0,08%	2 671,91	2 694,98	23,1	61,0
WIG PL	48 505,5	36 478,4	47 367,19	47 269,75	-0,35%	47 269,75	47 367,19	97,4	-
WIG	48 222,7	36 483,4	47 152,59	46 933,03	-0,30%	46 878,72	47 174,99	296,3	571,3

Spółka	Cena [PLN]	Mkt Cap [mln PLN]	zmiana %				zmiana % względem WIG20			
			dzienna	1M	3M	6M	dzienna	1M	3M	6M
ASSECOPOL	45,40	3 768	3,3%	3,9%	3,9%	1,1%	3,8%	3,5%	5,7%	-4,5%
BANK HANDLOWY	97,00	12 674	1,5%	4,7%	-4,9%	12,8%	1,9%	4,3%	-3,1%	7,2%
BOGDANKA	129,80	4 415	-0,5%	-3,4%	-0,5%	6,0%	0,0%	-3,8%	1,4%	0,3%
BORYSZEW	0,48	1 083	0,0%	0,0%	-9,4%	-5,9%	0,5%	-0,4%	-7,6%	-11,5%
BRE	351,60	14 817	0,0%	5,8%	7,0%	12,7%	0,4%	5,5%	8,9%	7,1%
GTC	8,25	2 635	1,7%	-1,0%	-12,2%	21,0%	2,2%	-1,3%	-10,4%	15,3%
JSW	96,50	11 330	-0,1%	2,7%	6,5%	6,5%	0,4%	2,4%	8,3%	0,8%
KERNEL	61,50	4 901	3,1%	-6,8%	-11,3%	-5,3%	3,6%	-7,2%	-9,4%	-10,9%
KGHM	171,80	34 360	-1,3%	-9,0%	-8,7%	18,8%	-0,8%	-9,4%	-6,8%	13,2%
LOTOS	44,01	5 716	-2,1%	18,6%	4,3%	55,1%	-1,6%	18,3%	6,1%	49,5%
PEKAO	160,10	42 021	-0,4%	0,6%	-2,1%	2,6%	0,1%	0,3%	-0,3%	-3,1%
PGE	17,00	31 786	-0,1%	0,3%	-6,4%	-7,4%	0,4%	-0,1%	-4,6%	-13,0%
PGNIG	5,88	34 692	-0,8%	5,6%	22,2%	44,8%	-0,4%	5,2%	24,1%	39,2%
PKNORLEN	55,00	23 524	-3,2%	10,2%	12,4%	28,5%	-2,7%	9,9%	14,2%	22,9%
PKOBP	34,78	43 475	1,7%	-1,8%	-3,9%	-5,1%	2,2%	-2,1%	-2,1%	-10,7%
PZU	422,00	36 441	-1,0%	3,0%	2,2%	17,5%	-0,6%	2,6%	4,0%	11,8%
SYNTHOS	6,36	8 416	-0,6%	19,5%	12,6%	9,8%	-0,2%	19,2%	14,4%	4,2%
TAURON	4,61	8 079	-1,5%	1,8%	2,7%	-6,7%	-1,0%	1,4%	4,5%	-12,3%
TPSA	7,08	9 456	-1,8%	-15,6%	-40,9%	-58,0%	-1,3%	-16,0%	-39,0%	-63,6%
TVN	9,84	3 384	1,4%	5,2%	-1,1%	41,0%	1,9%	4,9%	0,7%	35,4%

Komentarz po sesji

Popyt znowu słaby, indeks lekko w dół

Początek tygodnia wśród największych spółek nie należał do najciekawszych. Na niewielkie emocje wskazywały obroty, które od rana były niskie i utrzymały ten stan do końca dnia. W przypadku WIG20 na zamknięciu sesji łączna wartość handlu to zaledwie 446 mln zł, co jest jednym z niższych odczytów w całym bieżącym roku. Indeks przez całą sesję słabawnie osuwał się w dół i zakończył sesję na poziomie 2479 punktów, czyli 0,46% spadkiem. Emocji nie rozbudziły dziś słabsze dane makro z Francji publikowane tuż przed otwarciem rynku kasowego, wzrostu obrotów nie zobaczyliśmy też mimo dłuższego handlu z Wall Street, gdzie w weekend doszło do zmiany czasu na letni. O poniedziałkowych notowaniach należałoby zatem szybko zapomnieć, a w przebiegu całej sesji najbardziej w oczy rzucała kolejna w ostatnim czasie rozczarowująca postawa popytu. Kiepska postawa kupujących od początku roku przeszkadzała indeksowi WIG20 i jak pokazały dzisiejsze notowania kupujący pozostają pasywni nawet mimo wzrostowego wybicia z zeszłego wtorku, które w założeniu miało znacząco poprawić sytuację na rynku. Na szczególną uwagę wśród spółek o największej kapitalizacji zasługuje moim zdaniem GTC, które po publikacji słabszych od oczekiwań wyników finansowych zaczęło dzień na minusie, a notowania zakończyło 1,7% wzrostem. Myślę, że nie tylko w przypadku tego dewelopera bardzo wiele negatywnych informacji jest już dawno zdyskontowanych w cenach i w pewnym momencie ta branża będzie zdecydowanie najmocniejsza na całym rynku.

Piotr Kaczmarek, CFA

Komentarz przed sesją:

A Wall Street coraz wyżej...

Poniedziałek tylko na początku był zielony na WIG20. Poziomu 2500 pkt jednak nie udało się zaatakować i w kolejnych godzinach podaż zwiększyła swoją aktywność. Na notowaniach ciążyła przede wszystkim TPSA i spółki paliwowe. Ostatecznie WIG20 zamknął dzień na 0,5% minusie (2479,2 pkt). Na wartości traciła wczoraj także większość europejskich parkietów (przecena nie była jednak znacząca). Na Wall Street notowania rozpoczęły się słabo (zmiana czasu w USA spowodowała, że do końca marca tamtejszy handel rozpoczyna się o 14.30 naszego czasu). Z godziny, na godzinę byki jednak zdobywały pole i ostatecznie główne indeksy zakończyły dzień na zielono, ustanawiając nowe rekordy hossy. S&P500 zyskał 0,3%. Rozjazd pomiędzy tym co dzieje się w USA a naszym parkietem może być dla części inwestorów (tych obstawiających wzrosty) coraz bardziej frustrujący. W tym tygodniu wypada rozliczenie marcowej serii kontraktów. Może potem rynek „ruszy”? Na razie wybicie z kanału spadkowego jest anemiczne i WIG20 utknął pod 2500 pkt. Dziś rano japoński Nikkei stracił 0,3%. Kontrakty na DAX i S&P500 są na symbolicznych minusach. Brak dziś poważniejszych danych makroekonomicznych. Na naszym rynku do przyszłego tygodnia potrwa sezon publikacji wyników za 2012 rok. Warto przeglądać raporty mniejszych, „zapomnianych” spółek, gdzie łatwiej o pozytywne zaskoczenia.

Krzysztof Pado

INFORMACJE ZE SPÓŁEK

Enea	Zarząd Enei rekomenduje wypłatę dywidendy z zysku za 2012 r. w wysokości 156,8 mln zł. Zgodnie z propozycją zarządu pozostała część zysku netto ma być przeznaczona na kapitał rezerwowy z przeznaczeniem na finansowanie inwestycji, których przeprowadzenie planowane jest zgodnie ze "Strategią Korporacyjną Grupy Kapitałowej Enea na lata 2010-2015 z perspektywą do 2020 roku". Wypłata dywidendy zgodnej z propozycją zarządu spółki będzie oznaczała DPS na poziomie 0,36 PLN a przy obecnej cenie Dividend Yield wyniesie 2,4%.
LENA LIGHTING SA	Zarząd Lena Lighting S.A. informuje, że po uzyskaniu pozytywnej opinii Rady Nadzorczej, zarekomenduje Walnemu Zgromadzeniu Akcjonariuszy wypłatę dywidendy z zysku za rok obrotowy 2012 w wysokości 0,20 zł na jedną akcję (słownie: dwadzieścia groszy).
ATM	Zarząd ATM będzie rekomendował ZWZ wypłatę dywidendy za rok 2012 w wysokości 10 gr na jedną akcję - poinformowała spółka w komunikacie. Łącznie na dywidendę spółka przeznaczy 3.634.334,40 zł. Na początku marca prezes spółki zapowiadał, że ATM, pomimo realizowanego obecnie programu inwestycyjnego związanego z rozbudową infrastruktury centrów danych, rozważy wypłatę dywidendy z zysku za 2012 r. Skonsolidowany zysk z działalności kontynuowanej ATM wyniósł w 2012 r. 14,8 mln zł. Zysk netto z działalności kontynuowanej ATM SA wyniósł 15,1 mln zł.
Cyfrowy Polsat	Grupa Cyfrowego Polsatu miała w IV kw. 2012 roku 121,62 mln zł zysku netto wobec 76,3 mln zł zysku netto w IV kw. 2011 r. Zysk netto okazał się wyższy od oczekiwań analityków, którzy spodziewali się 105,7 mln zł zysku netto. Zysk operacyjny grupy Cyfrowego Polsatu w IV kw. 2012 roku wyniósł 175,45 mln zł, podczas gdy rok wcześniej firma miała 144 mln zł zysku operacyjnego. Zanotowany zysk okazał się wyższy niż oczekiwania analityków, gdyż konsensus zakładał 163,8 mln zł zysku operacyjnego. Zysk EBITDA wyniósł 247,16 mln zł wobec 197 mln zł rok wcześniej. Średnia prognoz analityków mówiła o zysku EBITDA na poziomie 223,6 mln zł. Przychody grupy Cyfrowego Polsatu w czwartym kwartale 2012 roku wyniosły 750,62 mln zł wobec 719 mln zł rok wcześniej i wobec prognoz rynkowych na poziomie 733,3 mln zł. W całym 2012 roku zysk netto grupy Cyfrowego Polsatu wyniósł 598,3 mln zł wobec 160,19 mln zł rok wcześniej, zysk operacyjny wyniósł 789,18 mln zł wobec 560,3 mln zł, zysk EBITDA 1032 mln zł wobec 735,18 mln zł, a przychody ze sprzedaży 1,73 mld zł wobec 1,59 mld zł.
GTC	GTC nie powinno pokazać znacznych odpisów z tytułu rewaluacji aktywów w I kwartale - poinformował Erez Boniel, dyrektor finansowy dewelopera. Spółka zakłada, że trudna sytuacja na rynkach Europy Południowo-Wschodniej utrzyma się co najmniej do połowy 2014 r. Perspektywy polskiego rynku są dobre. "Nie sądzę, żeby odpisy w I kwartale były duże. To raczej kwestia pewnych korekt" - powiedział dziennikarzom Boniel. W IV kwartale 2012 r. odpis aktualizujący wartość aktywów wyniósł minus 75,6 mln euro, a od początku roku sięgnął minus 114,7 mln euro. Rok wcześniej strata z tytułu rewaluacji aktywów wyniosła niemal 296 mln euro. W 2012 r. strata netto dewelopera, przypadająca akcjonariuszom jednostki dominującej, wyniosła 96 mln euro (strata netto sięgnęła 132 mln euro). Strata operacyjna wyniosła 51,3 mln euro, a przychody 147,6 mln euro.
Getini Holding	Spółka podała wyniki finansowe za rok 2012. Zysk netto przypadający akcjonariuszom wyniósł za 2012r 0,83 PLN na akcję. Rok wcześniej było to 1,39 PLN na akcję
Armatura Kraków	Armatura Kraków podała wyniki finansowe za rok 2012. Przychody Grupy wyniosły w 2012r 220654 tys PLN wobec 223746 tys PLN w 2011. Grupa zakończyła rok 2012 stratą netto w wysokości 3915 tys PLN, co oznacza spadek z 1509 tys PLN zysku netto osiągniętego rok wcześniej. Strata przypadająca na jedną akcję wynosi 0,05 PLN.
Asseco Business Solution	Asseco Business Solution planuje zwołanie Walnego Zgromadzenia Akcjonariuszy
Synthos	Synthos nabył obligacje własne celem ich umorzenia, wartość nominalna nabytych obligacji wynosi 445 mln PLN.
KOV	Kulczyk Oil Venture rozpoczyna prace nad owym odwiertem O-15 na polu Olgowskoje na Ukrainie

Źródło: Dom Maklerski BDM S.A., spółki, PAP

INDEKSY I WSKAŹNIKI
indekсы giełdowe

indeks/ticker	data	kurs	zmiana			
			1D	1M	3M	6M
świat						
MSCI AC World	2013-03-11	360,1	0,3%	2,1%	7,8%	10,6%
MSCI World	2013-03-11	1 428,7	0,4%	2,4%	8,5%	10,8%
MSCI EM	2013-03-11	1 065,9	-0,2%	0,5%	3,2%	10,0%
MSCI BRIC	2013-03-11	302,3	-0,3%	-0,4%	3,8%	11,5%
Europa Środkowa, Wschodnia i Południowa						
Polska WIG	2013-03-11	47 074,4	-0,3%	0,3%	0,9%	9,1%
Polska WIG20	2013-03-11	2 490,7	-0,5%	-0,7%	-1,3%	5,4%
Polska mWIG40	2013-03-11	2 675,9	0,1%	3,3%	4,2%	18,0%
Polska sWIG80	2013-03-11	11 119,1	0,1%	1,7%	8,4%	18,7%
Węgry BUX	2013-03-11	19 114,7	-1,2%	-1,0%	5,9%	1,5%
Czechy PX	2013-03-11	1 038,9	-0,4%	3,6%	4,2%	8,6%
Bulgaria Sofix	2013-03-11	389,9	-2,0%	-4,8%	15,4%	19,2%
Rosja Micex	2013-03-11	1 504,1	0,9%	-0,8%	3,8%	2,3%
Rosja RTS (USD)	2013-03-11	1 539,9	0,5%	-2,7%	3,7%	4,7%
Rumunia BET	2013-03-11	5 693,4	-0,2%	2,2%	19,1%	15,9%
Turcja ISE 100	2013-03-11	83 541,6	-0,5%	7,6%	8,2%	22,1%
Europa Zachodnia						
Euro Stoxx 50	2013-03-11	2 728,8	-0,4%	3,7%	4,1%	7,3%
W. Brytania FTSE 100	2013-03-11	6 483,6	0,3%	4,2%	10,6%	14,1%
Francja CAC40	2013-03-11	3 840,2	-0,1%	5,1%	5,5%	9,2%
Niemcy DAX	2013-03-11	7 986,5	0,0%	4,6%	5,2%	9,2%
Hiszpania IBEX 35	2013-03-11	8 628,1	-0,9%	5,9%	9,5%	9,7%
Holandia AEX	2013-03-11	352,4	-0,2%	2,1%	2,5%	5,3%
Szwecja OMX 30	2013-03-11	1 215,1	0,2%	4,1%	9,9%	13,2%
Austria ATX	2013-03-11	2 548,8	-0,9%	5,0%	7,6%	18,8%
Ameryka Północna i Południowa						
USA DJIA	2013-03-11	14 397,1	0,4%	3,7%	9,7%	9,9%
USA S&P500	2013-03-11	1 551,2	0,3%	2,8%	9,6%	9,8%
USA Nasdaq Comp	2013-03-11	3 244,4	0,3%	2,0%	8,1%	5,8%
Kanada S&P/TSX	2013-03-11	12 835,6	0,2%	1,1%	5,5%	6,8%
Meksyk IPC	2013-03-11	44 322,5	-0,7%	-2,2%	2,1%	10,6%
Brazylia BOVESPA	2013-03-11	58 432,8	0,2%	0,1%	-1,8%	-1,5%
Argentyna MERVAL	2013-03-11	3 324,9	1,0%	2,4%	31,5%	40,2%
Azja i Australia						
Japonia NIKKEI 225	2013-03-12	12 349,1	0,5%	10,8%	29,9%	41,5%
Hong Kong Hang Seng	2013-03-11	23 090,8	0,0%	-0,5%	3,5%	16,7%
Chiny Shanghai Comp	2013-03-11	2 310,6	-0,3%	-5,0%	11,4%	9,2%
Indie BSE30	2013-03-11	19 646,2	-0,2%	1,0%	1,5%	10,4%
Indonezja JKSE	2013-03-11	4 874,5	-0,4%	7,8%	12,5%	17,2%
Izrael TA 25	2013-03-11	1 237,3	0,0%	1,5%	-0,6%	9,4%
Korea Kospi	2013-03-12	2 003,4	-0,1%	2,7%	2,0%	4,4%
Australia S&P/ASX 200	2013-03-12	5 146,9	0,5%	5,3%	14,4%	22,4%

Źródło: Bloomberg

pozostałe wskaźniki

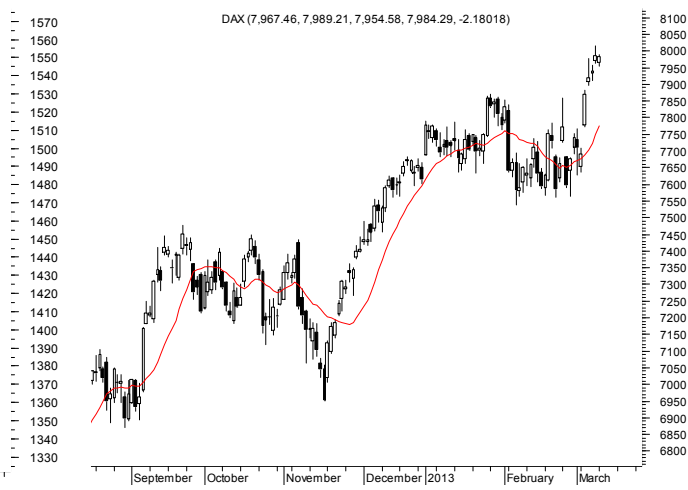
indeks/ticker	data	kurs	zmiana			
			1D	1M	3M	6M
surowce						
Miedź LME 3M	2013-03-11	7 740,5	-0,3%	-5,6%	-4,4%	-4,3%
Ropa WTI Crude	2013-03-11	92,1	0,1%	-6,1%	4,1%	-7,0%
Złoto Spot \$/oz	2013-03-11	1 579,9	0,1%	-4,2%	-8,2%	-8,7%
Aluminium LME 3M	2013-03-11	1 965,0	-0,7%	-6,6%	-7,1%	-5,5%
obligacje i rynek pieniężny						
Polska 5yr yield	2013-03-11	3,605	1,0%	-0,9%	8,4%	-15,3%
Polska 10yr yield	2013-03-11	3,987	-1,0%	-1,4%	2,8%	-17,1%
Polska WIBOR 3M	2013-03-11	3,360	-0,3%	-9,4%	-20,4%	-30,9%
Polska WIBOR 6M	2013-03-11	3,390	-0,3%	-7,6%	-18,7%	-30,4%
USA 10yr yield	2013-03-11	2,058	0,7%	4,1%	21,2%	17,1%
Niemcy 10yr yield	2013-03-11	1,516	-0,6%	-6,9%	13,6%	-6,2%
Japonia 10yr yield	2013-03-11	0,660	1,9%	-12,4%	-6,0%	-18,8%
Hiszpania 10yr yield	2013-03-11	4,762	-2,7%	-12,2%	-12,8%	-16,4%
Irlandia 10yr yield						
Portugalia 10yr yield	2013-03-11	5,935	0,1%	-10,3%	-20,6%	-28,4%
Włochy 10yr yield	2013-03-11	3,908	0,1%	-0,5%	-2,9%	-11,0%
CDS						
Belgia 5yr USD	2013-03-11	71,7	-0,1%	-5,9%	-7,8%	-42,4%
Chiny 5yr USD	2013-03-11	61,5	0,5%	-8,1%	3,6%	-22,5%
Francja 5yr USD	2013-03-11	73,0	-4,5%	-16,2%	-14,8%	-36,2%
Grecja 5yr USD						
Hiszpania 5yr USD	2013-03-11	254,8	1,7%	-7,5%	-13,1%	-28,1%
Irlandia 5yr USD	2013-03-11	161,2	0,7%	-9,6%	-25,7%	-48,0%
Japonia 5yr USD	2013-03-11	56,8	-1,2%	-22,7%	-18,4%	-14,2%
Niemcy 5yr USD	2013-03-11	37,0	-0,3%	-14,4%	9,2%	-28,6%
Polska 5yr USD	2013-03-11	91,5	-0,1%	-1,7%	11,8%	-24,8%
Portugalia 5yr USD	2013-03-11	373,5	0,8%	-4,3%	-19,1%	-26,0%
Rosja 5yr USD	2013-03-11	140,3	1,0%	-0,4%	4,9%	3,6%
USA 5yr EUR	2013-03-11	40,6	0,7%	-1,8%	7,8%	13,9%
W. Brytania 5yr USD	2013-03-11	45,6	-0,3%	-10,9%	35,1%	-0,1%
Włochy 5yr USD	2013-03-11	265,4	2,9%	3,6%	-4,7%	-16,9%
kursy walut						
EUR/PLN	2013-03-11	4,140	0,2%	-0,9%	1,3%	1,0%
USD/PLN	2013-03-11	3,177	0,0%	2,4%	1,7%	0,0%
CHF/PLN	2013-03-11	3,348	0,2%	-1,1%	-0,8%	-1,2%
EUR/USD	2013-03-11	1,303	0,2%	-3,2%	-0,4%	1,1%
USD/JPY	2013-03-11	96,270	0,3%	3,2%	15,8%	23,6%

Wydział Analiz i Informacji Dom Maklerski BDM S.A.

ul. 3-go Maja 23, 40-096 Katowice, Tel.: 032 208 14 12, analizy@bdm.com.pl

Opracowanie ma charakter czysto informacyjny i zostało opracowane na podstawie informacji uznanych przez autorów za wiarygodne. Zawarte w nim komentarze są subiektywnymi poglądami autorów. Opracowanie i zawarte w nim komentarze nie są podstawą żadnej rekomendacji kupna bądź sprzedaży w rozumieniu obowiązującego prawa i nie powinny być tak interpretowane. Publikowanie w prasie lub w Internecie całości lub części opracowania wymaga zgody sporządzających raport.

RYNKI ZAGRANICZNE



Wydział Analiz i Informacji Dom Maklerski BDM S.A.

ul. 3-go Maja 23, 40-096 Katowice, Tel.: 032 208 14 12, analizy@bdm.com.pl

Opracowanie ma charakter czysto informacyjny i zostało opracowane na podstawie informacji uznanych przez autorów za wiarygodne. Zawarte w nim komentarze są subiektywnymi poglądami autorów. Opracowanie i zawarte w nim komentarze nie są podstawą żadnej rekomendacji kupna bądź sprzedaży w rozumieniu obowiązującego prawa i nie powinny być tak interpretowane. Publikowanie w prasie lub w Internecie całości lub części opracowania wymaga zgody sporządzających raport.