

**KONTRAKTY TERMINOWE NA WIG20**

**Wyniki sesji: poniedziałek, 8 lipca 2013**

	Wartość	zmiana		System:
Kurs otwarcia	2 191	-41	-1,84%	Aktualna pozycja – krótka, sygnał otwarcia długiej- 2209
Kurs zamknięcia	2 169	-20	-0,91%	Ostatnia zmiana sygnału z długiej na krótką- 2454
Kurs min.	2 168	-8	-0,37%	
Kurs max.	2 201	-31	-1,39%	
Wolumen obrotu	20 946	-12 118	-36,65%	Najbliższe poziomy oporu: 2245 2334 2413 2500
Otwarte pozycje	108 280	-400	-0,37%	Najbliższe poziomy wsparcia: 2160 2066 2027 1993



**Kolejna słaba sesja**

Na otwarcie nowego tygodnia FW20 potwierdził piątkową małą formację objęcia bessy i zbliżył się do wsparcia na 2160 pkt, kończąc handel 0,9% spadkiem (2169 pkt). Sesja była w stylu tych nudnych, z niewielką amplitudą wahań i z niskim wolumenem. Frustracji szczególnie bykom dostarczała relatywna słabość wobec zachodnich indeksów. DAX zyskał 2,1%, a CAC40 1,9%. W Europie słabszy od nas był tylko turecki XU100, choć na innych rynkach wschodzących dalej w większości dominowały niedźwiedzie. Za oceanem mimo wzrostu S&P500 (+0,5%) stracili inwestorzy w Brazylii (-0,3%) i w Meksyku (-1,4%). W rezultacie Bovespa znajduje się na poziomach najniższych od ...kwietnia 2009 roku. Słabo zachowuje się również meksykański IPC z reguły dość mocno uzależniony od Wall Street, a to budzi niepokój, co do trwałości wzrostów na największym rynku giełdowym. Wczoraj w centrum uwagi amerykańskich inwestorów znajdowały się wyniki kwartalne Alcoa, która jak co kwartał otworzyła kolejny sezon raportowania. Wyniki okazały się nieco lepsze od konsensusu, ale rynek w handlu posesyjnym notował tylko symboliczny plus. Dziś kalendarium jest względnie puste. Poranny odczyt inflacji w Chinach był wyższy od oczekiwań, więc rynek zareagował spadkami. Dane bowiem ograniczają działania stymulacyjne rządu i LBCh w dostarczaniu płynności na wyschniętym rynku międzybankowym. Ostatecznie udało się zakończyć lekkim plusem. Kluczowe dane z drugiej największej gospodarki świata poznamy jednak w przyszłym tygodniu.

Krystian Brymora

RYNEK AKCJI

Wyniki sesji: poniedziałek, 8 lipca 2013

Indeks	52 tygodnie		Kurs otwarcia	Kurs zamknięcia	Zmiana [%]	Kurs min.	Kurs max.	Zakres wahań	Wartość obrotów [mln PLN]
	Kurs max.	Kurs min.							
WIG20	2 634,2	2 089,1	2 259,32	2 223,28	-1,34%	2 223,28	2 265,29	42,0	482
sWIG80	12 049,4	9 149,7	11 803,03	11 711,98	-0,94%	11 677,22	11 805,91	128,7	19
mWIG40	2 991,6	2 204,6	2 825,70	2 780,48	-1,52%	2 780,48	2 825,89	45,4	42
WIG PL	49 248,4	38 688,9	45 704,13	45 172,40	-1,38%	45 172,40	45 704,13	531,7	
WIG	48 572,8	38 810,2	45 190,41	44 534,34	-1,28%	44 534,34	45 190,41	656,1	552

Spółka	Cena [PLN]	Mkt Cap [mln PLN]	zmiana %			zmiana % względem WIG20				
			dzienna	1M	3M	6M	dzienna	1M	3M	6M
ASSECOPOL	43,00	3 569	0,8%	-1,6%	2,7%	-4,5%	2,1%	9,1%	8,0%	8,9%
BANK HANDLOWY	88,11	11 512	-1,0%	-11,0%	-3,3%	-8,6%	0,3%	-0,3%	2,0%	4,8%
BOGDANKA	105,00	3 571	0,0%	-13,2%	-12,9%	-22,8%	1,3%	-2,6%	-7,6%	-9,4%
BRE	382,05	16 100	-0,6%	-1,8%	11,2%	21,1%	0,7%	8,9%	16,4%	34,5%
BZ WBK	271,70	25 416	-3,7%	-7,0%	1,4%	8,7%	-2,3%	3,7%	6,7%	22,1%
EUROCASH	59,00	8 159	-1,3%	-6,5%	17,3%	27,6%	0,0%	4,2%	22,6%	41,0%
GTC	7,88	2 517	-2,0%	-12,2%	1,0%	-14,7%	-0,6%	-1,6%	6,3%	-1,3%
JSW	64,50	7 573	-1,4%	-18,4%	-27,0%	-31,2%	0,0%	-7,7%	-21,7%	-17,8%
KERNEL	49,52	3 946	1,1%	-9,8%	-16,5%	-18,9%	2,4%	0,9%	-11,2%	-5,5%
KGHM	124,50	24 900	-0,4%	-18,1%	-20,8%	-34,8%	0,9%	-7,4%	-15,5%	-21,4%
LOTOS	36,76	4 774	-1,4%	-13,7%	-9,4%	-5,0%	-0,1%	-3,0%	-4,1%	8,4%
PEKAO	142,00	37 271	-0,9%	-15,2%	-9,6%	-14,1%	0,4%	-4,6%	-4,3%	-0,7%
PGE	14,70	27 485	-4,6%	-16,5%	-12,4%	-24,2%	-3,3%	-5,9%	-7,1%	-10,8%
PGNIG	6,05	35 695	-3,2%	-6,3%	12,5%	15,2%	-1,9%	4,3%	17,7%	28,6%
PKNORLEN	45,00	19 247	-1,9%	-16,7%	-10,2%	-8,5%	-0,5%	-6,0%	-4,9%	4,9%
PKOBP	34,62	43 275	0,3%	-3,6%	-0,5%	-3,8%	1,7%	7,1%	4,8%	9,6%
PZU	420,00	36 268	-1,6%	-4,9%	3,9%	-0,9%	-0,3%	5,8%	9,2%	12,5%
SYNTHOS	4,40	5 822	-3,3%	-15,9%	-16,8%	-18,8%	-2,0%	-5,2%	-11,5%	-5,4%
TAURON	4,24	7 431	-0,7%	-2,1%	1,0%	-13,3%	0,6%	8,6%	6,2%	0,1%
TPSA	7,60	9 974	-1,7%	-5,5%	20,6%	-40,4%	-0,3%	5,2%	25,9%	-27,0%

Komentarz po sesji

**Problem z popytem na polskie akcje**

Piątkowe wysokie zamknięcie w Stanach dawało nadzieję na niezłe rozpoczęcie tygodnia na giełdach europejskich. Niestety dobrych nastrojów inwestorów z Wall Street nie podzieliły giełdy azjatyckie, które rozpoczęły tydzień od spadków. Stąd też stonowana, jedynie lekko pozytywna reakcja na początku dzisiejszych notowań na GPW oraz innych parkietach naszego kontynentu. Kolejne godziny handlu upłynęły pod znakiem bardzo mocnych wzrostów w Niemczech i Francji połączonych z rozczarującym zachowaniem GPW. WIG20 zszedł 0,5% pod kreskę notując prawie 3% gorszy wynik od DAXa, a jeszcze gorzej spisał się nasz szeroki rynek, gdzie o 1% spadły mWIG40 oraz sWIG80. Na sam koniec tej słabej sesji na fixingu barometr blue chips został zepchnięty 20 punktów w dół, przez co skończył sesję 1,3% spadkiem. Głównym dzisiejszym problemem naszego parkietu jednak nie padaż, a popyt. Od rana widać było niskie obroty świadczące o małym gronie zainteresowanych kupowaniem przecenionych w piątek akcji, brak kupujących doświadczył też indeksowi koło pułapu 2240 punktów, z którego WIG20 nie potrafił się podnieść o więcej niż kilka punktów przez kilka godzin sesji. Przy takiej postawie byków nie potrzeba dużej aktywności sprzedających, by obserwować czerwony kolor na parkiecie i niestety moim zdaniem dzisiejsza sesja potwierdza niepokojące sygnały słabości WIG20 z drugiej połowy ubiegłego tygodnia. W moim odczuciu w tym momencie otwarta jest droga do testowania minimów z końcówki czerwca, choć po dwóch z rzędu bardzo słabych sesjach może jutro byki łaskawie się obudzą i przeprowadzą jakiś kontratak. Niestety problem mają wszystkie rynki wschodzące i póki one nie złączą się solidarnie lepiej zachowywać, na GPW będzie łatwiej o negatywne rozczarowanie niż o pozytywną niespodziankę.

Piotr Kaczmarek, CFA

Komentarz przed sesją:

**Marazmu ciąg dalszy**

Wczorajsza sesja ponownie zapisała się spadkiem prestiżowego indeksu warszawskiej giełdy. WIG20 stracił 1,34% i notuje obecnie wartość 2223,28 pkt. Tym samym dostawiliśmy kolejną czarną świeczką na wykresie blue chipów i w dalszych spadkach indeks jest ograniczony wsparciami na poziomach 2200 pkt. i 2177 pkt. Opory dla ewentualnych wzrostów należy wyróżnić na pułapach 2248 pkt. i 2265 pkt. Lepiej poradził sobie znowu inwestorzy zza Oceanem. Na zamknięciu Dow Jones Industrial wzrósł o 0,59%, indeks S&P 500 podniósł się o 0,53%, a Nasdaq Composite zyskał 0,16%. Dość dobrze wypadł również handel w Japonii. NIKKEI225 zyskał dziś nad ranem 2,6%. Na poprawę sentymentu do inwestycji wpływ miały opublikowane wyniki aluminiowego potentata – spółki Alcoa, która w 2Q'13 bez one off wypracowała 0,07 USD, tj. o 0,01 USD więcej niż oczekiwał rynek. Co ważne, to również podtrzymanie prognoz wzrostu globalnego popytu na aluminium w 2013 roku o 7%. Dodatkowo wczoraj zapadła decyzja w sprawie udzielenia dalszej pomocy dla Grecji - pod koniec lipca kraj ten ma dostać 4 mld EUR. Ostatnie zachowanie GPW wypadła ponownie słabo. Brak jest już jednak wyraźnych faworytów do spadków w najbliższych dniach. Dlatego należy bardziej zakładać utrzymanie lub obronę 2200 pkt. niż ponowne zejście w okolice 2150 pt., choć głównym czynnikiem ryzyka pozostaje kwestia ewentualnych nowych propozycji zmian w OFE, co skutecznie może negować mocniejsze wybicia w górę. Nie będzie dziś wielu istotnych danych makro. O 10.30 poznamy zmianę produkcji przemysłowej w Wielkiej Brytanii. Wartość prognozy to -1,5% r/r, a o 14.15 rozpoczęte budowy domów w Kanadzie (187 tys.). Biorąc pod uwagę poranne rosnące wartości kontraktów na zachodnioeuropejskie indeksy należy spodziewać się dziś pozytywnego rozpoczęcia sesji notowań ciągłych w Warszawie

Krzysztof Zarychta

## INFORMACJE ZE SPÓŁEK

<b>Gant</b>	<p>WZA, które miało ustalić nowy harmonogram emisji obligacji zostało przerwane do dnia 17 lipca 2013 roku godz. 1500.</p> <p>Spółka podała także w komunikacie, że w dniu 05 lipca 2013 roku otrzymała informację od akcjonariusza Central Fund of Immovables sp. z o.o., że w dniu 28.06.2013r. nastąpiło objęcie akcji Ganta w ilości 2.300.000 sztuk przez co zwiększony został udział w ogólnej liczbie głosów do 9,98 % oraz udział 10,53% w kapitale zakładowym.</p>
<b>Komputronik</b>	<p>Komputronik podał, że wg wstępnych danych w czerwcu 2013 roku osiągnął w ujęciu jednostkowym szacunkowy zysk handlowy ze sprzedaży towarów i usług o wartości około 8,1 mln PLN wobec 5,94 mln PLN w analogicznym okresie poprzedniego roku, (wzrost o 36,4%). Po 1Q roku obrachunkowego 2013-2014, kończącym się 31 marca 2014 roku, Komputronik osiągnął w ujęciu jednostkowym szacunkowy zysk handlowy ze sprzedaży towarów i usług o wartości około 22,0 mln PLN wobec 17,0 mln PLN w analogicznym okresie poprzedniego roku, (wzrost o 29,4%).</p>
<b>ZA Puławy</b>	<p>RN Grupy Azoty Puławy powołała Mariana Rybaka na prezesa spółki.</p>
<b>Kęty</b>	<p>Kęty ustaliły ostateczną wysokość dywidendy jaką wypłacą z zysku za 2012 rok na 6 PLN/akcję. Dniem ustalenia prawa do dywidendy jest 17 lipca, a dniem wypłaty dywidendy jest 6 sierpnia 2013 r.</p> <p>Spółka podała, że w związku realizacją uprawnień wynikających z programu opcji menedżerskich i warunkowego podwyższenia kapitału zakładowego liczba akcji objętych dywidendą za 2012 rok wynosi 9.286.863.</p>
<b>Kopex Famur Patentus Bumeh Fasing</b>	<p>Kompania Węglowa wydłużyła do 120 dni maksymalne terminy płatności wobec swoich kooperantów. Przedstawiciele firmy przyznają, że jej sytuacja płatnicza jest trudna.</p> <p><i>BDM: Informacja o wydłużeniu płatności przez KW była już sygnalizowana wcześniej; konserwatywnie uważamy nawet, że faktyczny termin realizowania płatności będzie bliższy 180 dniom niż 120. Należy spodziewać się wzrostu nakładów na KON u wszystkich producentów zaplecza górniczego i wzrostu dźwigni finansowej.</i></p>
<b>Wojas</b>	<p>Spółka podała, że wielkość skonsolidowanych przychodów osiągniętych w czerwcu 2013 roku wyniosła 15 355 tys. PLN i była wyższa o 38,3 % r/r. W okresie styczeń - czerwiec 2013 wielkość przychodów wyniosła 80 860 tys. PLN i była wyższa o 12,2 % r/r.</p>

Źródło: Dom Maklerski BDM S.A., spółki, PAP

**INDEKSY I WSKAŹNIKI**

indeksy giełdowe								pozostałe wskaźniki								
				zmiana								zmiana				
	indeks/ticker	data	kurs	1D	1M	3M	6M		indeks/ticker	data	kurs	1D	1M	3M	6M	
<b>Świat</b>								<b>surowce</b>								
	MSCI AC World	2013-07-08	358,3	0,4%	-1,4%	1,7%	5,7%		Miedź	LME 3M	2013-07-08	6 789,0	-2,3%	-6,1%	-8,9%	-16,0%
	MSCI World	2013-07-08	1 449,1	0,6%	-0,7%	3,1%	8,7%		Ropa	WTI Crude	2013-07-08	103,1	-0,1%	7,1%	8,8%	8,7%
	MSCI EM	2013-07-08	917,6	-1,2%	-7,2%	-8,8%	-13,9%		Złoto	Spot \$/oz	2013-07-08	1 236,9	1,7%	-10,6%	-22,0%	-25,2%
	MSCI BRIC	2013-07-08	248,1	-0,8%	-8,4%	-10,4%	-17,0%		Aluminium	LME 3M	2013-07-08	1 768,0	-2,4%	-8,9%	-6,5%	-14,5%
<b>Europa Środkowa, Wschodnia i Południowa</b>								<b>obligacje i rynek pieniężny</b>								
Polska	WIG	2013-07-08	45 110,9	-1,3%	-7,6%	-0,1%	-6,0%	Polska	5yr yield	2013-07-08	3,473	2,0%	6,2%	14,5%	4,4%	
Polska	WIG20	2013-07-08	2 253,5	-1,3%	-9,8%	-3,7%	-11,9%	Polska	10yr yield	2013-07-08	3,993	1,3%	6,9%	14,0%	5,8%	
Polska	mWIG40	2013-07-08	2 823,5	-1,5%	-3,6%	8,3%	8,1%	Polska	WIBOR 3M	2013-07-08	2,590	0,0%	-2,3%	-20,8%	-34,6%	
Polska	sWIG80	2013-07-08	11 822,6	-0,9%	0,4%	9,2%	12,5%	Polska	WIBOR 6M	2013-07-08	2,610	0,4%	1,6%	-20,2%	-33,4%	
Węgry	BUX	2013-07-08	18 893,8	1,4%	-2,4%	6,1%	2,7%	USA	10yr yield	2013-07-08	2,636	-3,8%	21,4%	50,6%	41,9%	
Czechy	PX	2013-07-08	873,4	0,3%	-7,1%	-3,4%	-14,3%	Niemcy	10yr yield	2013-07-08	1,698	-1,2%	9,8%	34,8%	15,0%	
Bulgaria	Sofix	2013-07-08	440,3	0,2%	0,2%	19,6%	29,8%	Japonia	10yr yield	2013-07-08	0,882	2,7%	3,0%	67,0%	6,1%	
Rosja	Micex	2013-07-08	1 348,9	0,5%	0,4%	-1,3%	-8,1%	Hiszpania	10yr yield	2013-07-08	4,655	0,2%	2,4%	-1,9%	-8,2%	
Rosja	RTS (USD)	2013-07-08	1 277,3	0,7%	-2,8%	-7,3%	-16,4%	Irlandia	10yr yield							
Rumunia	BET	2013-07-08	5 277,1	0,6%	-0,4%	-0,7%	0,2%	Portugalia	10yr yield	2013-07-08	7,129	-2,0%	16,1%	11,1%	10,4%	
Turcja	ISE 100	2013-07-08	73 111,8	-2,0%	-8,5%	-13,0%	-8,8%	Włochy	10yr yield	2013-07-08	3,830	0,7%	6,2%	4,7%	6,2%	
<b>Europa Zachodnia</b>								<b>CDS</b>								
	Euro Stoxx 50	2013-07-08	2 596,0	2,1%	-2,4%	5,2%	1,6%	Belgia	5yr USD	2013-07-08	71,0	-1,2%	16,6%	1,1%	-11,7%	
W. Brytania	FTSE 100	2013-07-08	6 375,5	1,2%	0,9%	3,9%	9,1%	Chiny	5yr USD	2013-07-08	127,0	4,9%	34,4%	79,3%	114,1%	
Francja	CAC40	2013-07-08	3 753,9	1,9%	-0,9%	7,1%	6,2%	Francja	5yr USD	2013-07-08	80,2	-0,6%	14,0%	9,3%	-8,5%	
Niemcy	DAX	2013-07-08	7 806,0	2,1%	-3,5%	4,0%	3,5%	Grecja	5yr USD							
Hiszpania	IBEX 35	2013-07-08	7 868,4	1,9%	-2,2%	4,6%	-2,7%	Hiszpania	5yr USD	2013-07-08	278,0	-1,5%	13,6%	2,2%	7,0%	
Holandia	AEX	2013-07-08	352,5	1,3%	1,3%	6,7%	4,5%	Irlandia	5yr USD	2013-07-08	165,0	0,1%	5,1%	-8,3%	-15,5%	
Szwecja	OMX 30	2013-07-08	1 167,5	1,3%	-0,9%	3,5%	9,1%	Japonia	5yr USD	2013-07-08	75,2	3,4%	-1,8%	3,3%	1,8%	
Austria	ATX	2013-07-08	2 247,5	1,2%	-5,4%	-0,9%	-6,4%	Niemcy	5yr USD	2013-07-08	32,3	-0,8%	14,1%	-4,4%	-21,8%	
<b>Ameryka Północna i Południowa</b>								Polska 5yr USD 2013-07-08 94,0 -3,4% 17,1% 8,4% 20,8%								
USA	DJIA	2013-07-08	15 135,8	0,6%	0,0%	4,8%	15,7%	Portugalia 5yr USD 2013-07-08 473,3 -0,1% 35,9% 11,2% 20,0%								
USA	S&P500	2013-07-08	1 631,9	0,6%	0,0%	5,5%	13,8%	Rosja 5yr USD 2013-07-08 195,6 0,0% 7,4% 35,4% 61,5%								
USA	Nasdaq Comp	2013-07-08	3 479,4	0,2%	0,6%	8,5%	13,5%	USA 5yr EUR 2013-07-08 27,7 -2,9% 0,6% -17,6% -29,6%								
Kanada	S&P/TSX	2013-07-08	12 134,9	0,6%	-0,9%	-0,3%	-0,8%	W. Brytania 5yr USD 2013-07-08 49,3 -1,3% 9,8% 9,7% 15,8%								
Meksyk	IPC	2013-07-08	40 623,1	-1,4%	-0,4%	-7,2%	-9,3%	Włochy 5yr USD 2013-07-08 275,4 -2,0% 7,6% -0,2% 15,3%								
Brazylia	BOVESPA	2013-07-08	45 210,5	-0,3%	-12,7%	-18,2%	-26,3%	<b>kursy walut</b>								
Argentyna	MERVAL	2013-07-08	3 063,7	2,1%	-9,3%	-7,2%	3,9%	EUR/PLN	2013-07-08	4,319	0,4%	1,4%	5,0%	5,8%		
<b>Azja i Australia</b>								USD/PLN	2013-07-08	3,357	0,1%	4,3%	6,8%	7,5%		
Japonia	NIKKEI 225	2013-07-08	14 109,3	-1,4%	9,7%	7,1%	35,5%	CHF/PLN	2013-07-08	3,485	0,1%	1,2%	3,4%	3,2%		
Hong Kong	Hang Seng	2013-07-08	20 582,2	-1,3%	-3,7%	-3,1%	-8,6%	EUR/USD	2013-07-08	1,287	0,3%	-2,8%	-1,6%	-1,5%		
Chiny	Shanghai Comp	2013-07-08	1 958,3	-2,3%	-9,9%	-9,4%	-12,0%	USD/JPY	2013-07-08	100,840	-0,4%	2,1%	1,7%	14,7%		
Indie	BSE30	2013-07-08	19 324,8	-0,9%	-0,3%	5,7%	-1,1%									
Indonezja	JKSE	2013-07-08	4 433,6	-3,6%	-8,6%	-8,3%	2,3%									
Izrael	TA 25	2013-07-08	1 202,2	0,5%	-1,4%	-1,7%	0,3%									
Korea	Kospi	2013-07-08	1 816,9	-0,9%	-5,5%	-5,3%	-8,9%									
Australia	S&P/ASX 200	2013-07-08	4 809,5	-0,7%	1,7%	-0,8%	5,5%									

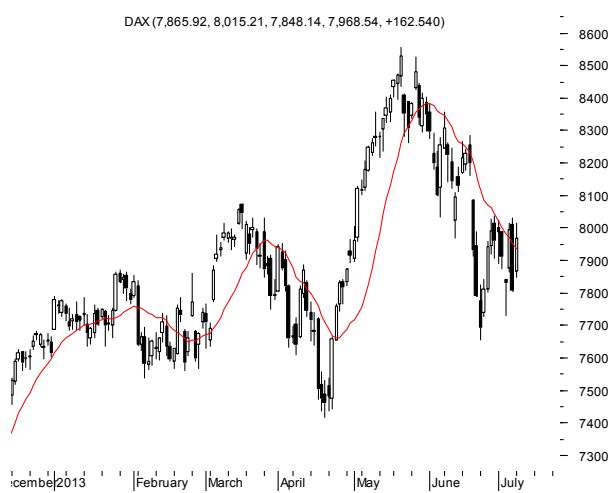
Źródło: Bloomberg

Wydział Analiz i Informacji Dom Maklerski BDM S.A.

ul. 3-go Maja 23, 40-096 Katowice, Tel.: 032 208 14 12, analizy@bdm.com.pl

Opracowanie ma charakter czysto informacyjny i zostało opracowane na podstawie informacji uznanych przez autorów za wiarygodne. Zawarte w nim komentarze są subiektywnymi poglądami autorów. Opracowanie i zawarte w nim komentarze nie są podstawą żadnej rekomendacji kupna bądź sprzedaży w rozumieniu obowiązującego prawa i nie powinny być tak interpretowane. Publikowanie w prasie lub w Internecie całości lub części opracowania wymaga zgody sporządzających raport.

**RYNKI ZAGRANICZNE**



Wydział Analiz i Informacji Dom Maklerski BDM S.A.

ul. 3-go Maja 23, 40-096 Katowice, Tel.: 032 208 14 12, analizy@bdm.com.pl

Opracowanie ma charakter czysto informacyjny i zostało opracowane na podstawie informacji uznanych przez autorów za wiarygodne. Zawarte w nim komentarze są subiektywnymi poglądami autorów. Opracowanie i zawarte w nim komentarze nie są podstawą żadnej rekomendacji kupna bądź sprzedaży w rozumieniu obowiązującego prawa i nie powinny być tak interpretowane. Publikowanie w prasie lub w Internecie całości lub części opracowania wymaga zgody sporządzających raport.