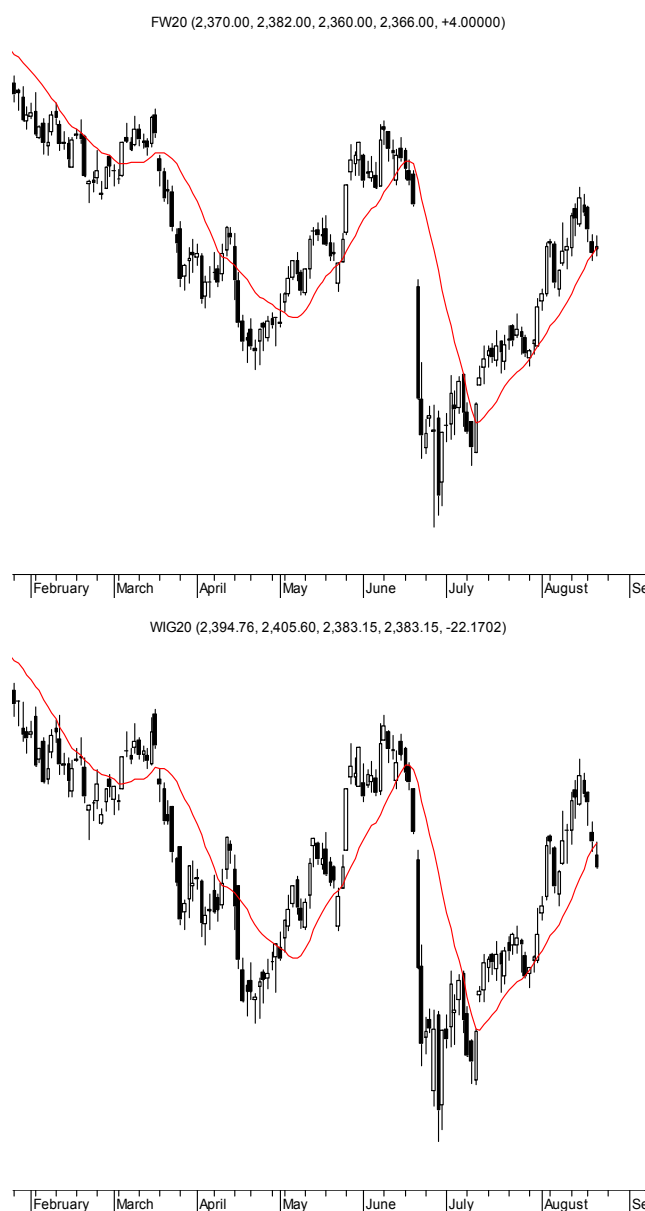


KONTRAKTY TERMINOWE NA WIG20

Wyniki sesji: środa, 21 sierpnia 2013

	Wartość	Zmiana		System:
Kurs otwarcia	2 370	-5 -0,21%		Aktualna pozycja – długa, sygnał otwarcia krótkiej- 2365
Kurs zamknięcia	2 366	4 0,17%		Ostatnia zmiana sygnału z krótkiej na długą- 2176
Kurs min.	2 360	6 0,25%		
Kurs max.	2 382	-1 -0,04%		
Wolumen obrotu	23 218	-3 982 -14,64%		Najbliższe poziomy oporu: 2400 2450 2500 2550
Otwarte pozycje	110 724	-191 -0,17%		Najbliższe poziomy wsparcia: 2350 2300 2232 2200



Nihil novi

Wczorajsza sesja na FW20 niewiele zmieniła w technicznym obrazie wrześniowego kontraktu. Przez większość handlu wykres FW20 oscylował wokół wtorkowego zamknięcia i ostatecznie zyskał symboliczne 0,17%, notując wartość 2366.0 pkt. LOP po sesji wynosi 110 463. Baza jest równa -17 pkt. Taki scenariusz wczorajszego dnia dość dobrze wpisywał się w śródowe oczekiwania. Rynki czekały bowiem na wczorajsze wieczorne minutes z posiedzenia FED. Ponownie jednak nie dowiedzieliśmy się niczego nowego. Część członków jest za, a część przeciw szybkiemu ograniczeniu QE3. Dodatkowo Rezerwa Federalna zdecydowała o pozostawieniu bez zmian polityki monetarnej. Niemniej jak wynika z komunikatu, prawie wszyscy członkowie potwierdzili, że nie widzą przeciwwskazań, co do ograniczenia skupu w dalszej części tego roku. W reakcji na te doniesienia S&P na początku wystrzelił w górę; później jednak notowania indeksu oddały całe zwyżki i wróciły w rejony sprzed godziny 20. Ostatecznie S&P zakończył handel na 0,58% minusie. DJIA stracił 0,7%, a Nasdaq Composite zniżył o 0,38%. Z kolei dziś w nocy poznaliśmy bardzo dobry odczyt PMI HSBC dla chińskiego przemysłu. Wskaźnik wyniósł 50,1 pkt. vs. 48,3 pkt. prognoza i ponownie daje nadzieje, że gospodarka Kraju Środka przyspieszy w pod koniec 2013 roku. Mimo tej dobrej informacji nad ranem kontrakty na zachodnioeuropejskie indeksy świecą na czerwono. NIKKEI225 stracił 0,4%. Dlatego należy spodziewać się raczej negatywnego początku notowań terminowych w Warszawie. W trakcie dnia handlu do głosu być może dojdą spółki surowcowe (JSW, KGHM), które na fali dobrego chińskiego PMI powinny pociągnąć indeks WIGu20 w górę. Dodatkowo na całodienne rozstrzygnięcia wpływ będą mieć odczyty PMI dla ważniejszych gospodarek Europy (do godziny 10.00). Po południu na rynek napłyną jeszcze: wnioski o zasiłek dla bezrobotnych w USA (330 tys.) oraz indeks wskaźników wyprzedzających (0,5%).

Krzysztof Zarychta

RYNEK AKCJI

Wyniki sesji: środa, 21 sierpnia 2013

Indeks	52 tygodnie		Kurs otwarcia	Kurs zamknięcia	Zmiana [%]	Kurs min.	Kurs max.	Zakres wahań	Wartość obrotów [mln PLN]
	Kurs max.	Kurs min.							
WIG20	2 634,2	2 150,8	2 394,76	2 383,15	-0,92%	2 383,15	2 405,60	22,4	556
sWIG80	12 978,9	9 224,9	12 861,37	12 826,21	-0,04%	12 826,21	12 891,60	65,4	30
mWIG40	3 262,9	2 204,6	3 191,18	3 168,92	-0,37%	3 168,92	3 207,56	38,6	102
WIG PL	51 203,1	40 916,8	50 373,29	50 032,45	-0,09%	50 032,45	50 373,29	340,8	-
WIG	50 359,6	41 017,0	49 369,85	49 128,05	-0,07%	49 128,05	49 546,68	418,6	710

Spółka	Cena [PLN]	Mkt Cap [mln PLN]	zmiana %				zmiana % względem WIG20			
			dzienna	1M	3M	6M	dzienna	1M	3M	6M
ASSECOPOL	45,30	3 760	-1,3%	-4,2%	9,1%	5,6%	-0,4%	-7,3%	8,7%	7,8%
BANK HANDLOWY	115,10	15 039	1,0%	20,0%	16,3%	28,6%	1,9%	16,9%	15,8%	30,8%
BOGDANKA	111,00	3 776	0,2%	9,9%	-7,4%	-14,9%	1,1%	6,8%	-7,9%	-12,7%
BRE	452,00	19 061	0,3%	14,7%	25,2%	35,8%	1,3%	11,6%	24,7%	38,0%
BZ WBK	337,30	31 553	0,1%	12,4%	20,5%	25,0%	1,0%	9,3%	20,0%	27,2%
EUROCASH	58,00	8 021	-0,9%	1,8%	-2,0%	9,5%	0,1%	-1,3%	-2,4%	11,8%
GTC	7,98	2 549	3,0%	-1,7%	9,3%	-1,5%	3,9%	-4,8%	8,8%	0,7%
JSW	72,00	8 454	1,4%	11,5%	-0,8%	-23,1%	2,3%	8,4%	-1,3%	-20,9%
KERNEL	47,39	3 776	2,6%	-9,7%	-18,4%	-30,2%	3,5%	-12,8%	-18,9%	-27,9%
KGHM	123,00	24 600	0,1%	6,3%	-14,9%	-31,5%	1,0%	3,2%	-15,4%	-29,3%
LOTOS	36,73	4 770	-1,5%	-0,6%	-7,5%	-9,1%	-0,6%	-3,7%	-8,0%	-6,9%
PEKAO	170,90	44 856	-0,8%	7,0%	7,7%	7,1%	0,1%	3,9%	7,2%	9,4%
PGE	15,21	28 439	-0,8%	1,1%	-10,2%	-5,0%	0,1%	-2,0%	-10,6%	-2,8%
PGNIG	6,28	37 052	-1,1%	6,1%	5,5%	8,7%	-0,2%	3,0%	5,1%	10,9%
PKNORLEN	44,16	18 888	0,8%	-6,0%	-14,1%	-17,8%	1,7%	-9,1%	-14,6%	-15,6%
PKOBP	37,92	47 400	-1,6%	2,5%	12,9%	9,5%	-0,7%	-0,6%	12,4%	11,7%
PZU	440,00	37 995	-4,3%	-0,9%	0,5%	7,6%	-3,4%	-4,0%	0,0%	9,8%
SYNTHOS	4,53	5 994	-1,1%	3,0%	-6,6%	-16,6%	-0,2%	-0,1%	-7,1%	-14,4%
TAURON	4,53	7 939	0,7%	7,9%	6,6%	5,8%	1,6%	4,8%	6,1%	8,1%
TPSA	7,30	9 580	2,1%	-8,8%	-3,3%	8,6%	3,0%	-11,9%	-3,8%	10,9%

Komentarz po sesji

Czwartek zapowiada się ciekawie

Obserwując dzisiejsze notowania można było odnieść wrażenie, że przez prawie cały dzień inwestorzy w ogóle nie mieli ochoty na to, by śródowa sesja się odbyła. Od początku dnia najważniejszym papierem było notowane pierwszy raz bez prawda do dywidendy PZU. Ono zgromadziło na sobie spory obrót, który na koniec dnia wyniósł 137 mln złotych, a walory zakończyły sesję 2,2% powyżej kursu odniesienia. Poza akcjami ubezpieczyciela handel niemalże się nie odbywał – obroty były bardzo niskie i zarówno w gronie największych spółek jak i małych i średnich walorów widać było wyczekiwanie na wieczorne „minutes” z ostatniego posiedzenia FED. W końcówce nudnej sesji przyszło pewne ożywienie ze strony sprzedających, przez co nieco wzrosły obroty jak i zmienność. WIG20 stracił na koniec dnia 0,9%, lecz przez większość dnia poruszał się na wyraźnie mniejszym minusie, co przy uwzględnieniu dywidendy PZU stawiało nas ponownie w czołówce europejskich indeksów. Prawdziwe emocje czekają nas jednak dopiero jutro. Nie tylko inwestorzy w Warszawie powstrzymują się bowiem z poważnymi decyzjami na wiadomości z amerykańskiej Rezerwy Federalnej. Jeśli będą one rozczarowujące i indeksy w Stanach mocniej spadną, nerwowe ostatnio rynki wschodzące czeka jutro wyjątkowo zła sesja, co w końcu powinno również dotknąć wciąż zaskakująco mocnej GPW. Z drugiej strony naturalnie udane zakończenie notowań z USA powinno pomóc światowym rynkom. Potencjał do wzrostu wydaje mi się jednak wyraźnie mniejszy niż do spadku, co stawia długie pozycje w nieco mniej komfortowej pozycji. Na dodatek jutrzejszy kalendarz makro przywita nas od rana indeksami PMI z Europy, zatem emocji będzie na pewno więcej niż dziś, a być może najwięcej od wielu tygodni na światowych giełdach.

Piotr Kaczmarek, CFA

Komentarz przed sesją:

Mało konkretów

Wczorajsza sesja przyniosła czwarty dzień z rzędu na czerwono na WIG20. Tym razem w sporej mierze odpowiadało za to odcięcie dywidendy na PZU, jednak swoje trzy grosze dołożyły także banki. Ostatecznie WIG20 zamknął się na 0,9% minusie na poziomie 2383,2 pkt. Lekko przewaga podaży była widoczna także na innych europejskich rynkach. DAX spadł o 0,2%. Inwestorzy czekali głównie na wieczorny protokół z Fed. Cóż, protokół jest niejednoznaczny i raczej mało w nim konkretów. Dla siebie znajdują coś w nim i byki i niedźwiedzie. Z jednak strony część członków rozważa ograniczenie QE, ale też są głosy by obniżyć próg docelowej stopy bezrobocia, przy której zacznie się zacieśnienie polityki monetarnej. Na zamknięciu S&P500 stracił 0,6%. Słabe nastroje są także rano na rynkach azjatyckich, gdzie praktycznie wszystkie indeksy tracą. Nikkei225 zamknął się na -0,4%. W okolicach zera notowane są jednak futures na DAX i S&P500. Na razie, mimo braku klarownych wskazówek, przeważa więc nieco jastrzębia wymowa komunikatu, teraz inwestorzy będą oczekiwać na wrześniowe posiedzenie Fed, gdzie mogą zapaść jakieś konkretne decyzje (rynek spodziewa się ograniczenia QE o 10-15 mld USD). Rano mamy całkiem niezłą publikację PMI z chińskiego przemysłu (wzrost z 47,7 pkt do 50,1 pkt). Pomiędzy 9.00 a 10.00 pojawiają się wskaźniki PMI dla Europy. Popołudniu z USA napłyną informacje o wnioskach o zasiłek dla bezrobotnych (14.30) oraz o indeksie wskaźników wyprzedzających Conference Board. Na GPW trochę więcej dziś publikacji wyników za 2Q'13. Nieco lepiej od konsensusu wypadł Tauron i TVN. Zgodnie z oczekiwaniami LPP. Bardzo dużą stratę odnotował NWR.

Krzysztof Pado

INFORMACJE ZE SPÓŁEK

TVN

Spółka przed sesją podała wyniki za 2Q'13

BDM: Wyniki na poziomie EBITDA i EBIT okazały się wyższe niż nasze szacunki. Jest to związane z większą redukcją kosztów niż sądziliśmy. Po stronie przychodowej zaznaczamy dobre dane sprzedażowe reklamy (silniejsze wpływy niż cały rynek reklamy tv). Oczekiwania rynku wobec spółki były już przed publikacją spore, zatem nie spodziewamy się istotnego wpływu publikacji danych na kurs.

Dane skonsolidowane za 2Q'13

	2Q'12	2Q'13	zmiana r/r	2Q'13P BDM
Przychody	451.8	440.5	-2.5%	435.2
EBITDA	179.1	157.4	-12.1%	145.0
EBIT	170.1	137.3	-19.3%	122.6
Wynik netto	40.6	-32.1	---	-11.5

Źródło: Dom Maklerski BDM S.A., spółka

Hutmen

Spółka wczoraj po sesji podała wyniki za 2Q'13

BDM: Wyniki oceniamy jako bardzo dobre i podkreślamy dodatni CF operacyjny. Już w naszej ostatniej edycji portfela miesięcznego z lipca zwracaliśmy uwagę, że spółka ma za sobą bardzo wymagający miniony 2012 rok. Zapowiadanej przez spółkę poprawy rezultatów nie było widać jeszcze w wynikach za 1Q'13. Jednak tak jak się spodziewaliśmy dane za 2Q'13 przyniosły silną odbudowę rezultatów (marż) zarówno Hutmenu jednostkowego jak i z uwzględnieniem Dziedzic. Spółka w swoim raporcie zwraca uwagę na wzrost premii przerobowej w Hutmenie jednostkowym o ok. 8% vs 1H'12 oraz obniżenie kosztów materiałowych i obniżki technicznego kosztu przerobu w Dziedzicach.

W 2H'13 oczekujemy utrzymania pozytywnych tendencji na poziomie wyniku operacyjnego jaki będzie widać w 2Q'13. Oczekujemy też dobrych odczytów w CF. W zakresie procesu likwidacji Szopienic wg nas należy uwzględnić ewentualne ryzyko pojawienia się odpisów (beżgotówkowych). Jednocześnie zakładamy, że jest szansa na pojawienie się w 2013 roku wpływów ze sprzedaży części majątku Szopienic.

Dane skonsolidowane za 2Q'13 i 1H'13

	2Q'12	2Q'13	zmiana r/r	1H'12	1H'13	zmiana r/r	1Q'12	1Q'13	zmiana r/r
Przychody	206.5	263.9	28%	442.0	513.4	16%	235.5	249.6	6%
Wynik brutto na sprzedaży	11.8	15.8	34%	24.0	26.5	10%	12.2	10.7	-12%
EBITDA	5.2	8.2	57%	11.1	12.3	11%	5.8	4.1	-30%
EBIT	2.9	5.9	102%	6.9	7.7	12%	3.9	1.8	-54%
Saldo finansowe	0.6	-0.7	-219%	-0.6	-1.0	76%	-1.2	-0.3	-70%
Wynik netto	3.3	5.1	57%	5.6	6.4	15%	2.3	1.3	-44%
Amortyzacja	2.3	2.3	0%	4.2	4.5	8%	1.9	2.3	19%
CF operacyjny	4.9	12.8	161%	-4.9	3.4	---	-9.8	-9.4	---

Źródło: Dom Maklerski BDM S.A., spółka

ZWG

ZWG (New Connect) planuje w 2013 roku potrojenie raportowanych wyników dzięki akwizycjom i chce utrzymać podobne tempo wzrostu w nadchodzących latach. Po przejęciu firmy Kobud ZWG analizuje kolejne dwa cele akwizycyjne, na które może wydać w tym roku jeszcze 40-50 mln PLN. Przed przejęciem Kobudu duża część zamówień ZWG pochodziła z KGHM. W 2012 roku sprzedaż do miedziovej grupy stanowiła 40% przychodów ZWG. Tymczasem 80% sprzedaży przejętej spółki trafia do Bogdanki. Prezes spółki zapowiedział, że celem zarządu ZWG jest zwiększenie wartości grupy do 1 mld PLN, z około 180-200 mln PLN obecnie.

Poza akwizycjami spółka rozwija projekt produkcji napelnaczy węglowo-mineralnych, czyli materiału powstającego z przerobu elementów gumowych i wykorzystywanego ponownie w tańszych mieszankach gumowych. ZWG pracuje nadal również nad projektem tzw. młyna elektromagnetycznego, czyli urządzenia do rozdrabniania materiałów przy użyciu technologii indukcji magnetycznej.

Prognoza pro forma ZWG zakłada wypracowanie w 2013 roku 15,6 mln PLN, po planowanej finalizacji przejęcia 2 spółek. Spółka prognozuje wypracowanie EBIT na poziomie 19,2 mln PLN i EBITDA na poziomie 24,7 mln PLN, przy przychodach równych ok. 130 mln PLN.

Trans Polonia

Trans Polonia rozpocznie od 23 sierpnia 2013 roku skup akcji własnych w celu ich dalszej odsprzedaży. Skup obejmie do 580 tys. akcji i na ten cel zostało przeznaczone maksymalnie 2 mln PLN z kapitału rezerwowego. Skup akcji zakończy się nie później niż 30 września 2013 r. Akcje będą nabywane po cenie nie niższej niż 2 PLN i nie wyższej niż 8 PLN.

Elektrotim

Elektrotim podtrzymuje, że wyniki grupy w 2013 roku mogą być zbliżone do osiągniętych w 2012 roku. Na początku sierpnia 2013 roku portfel zamówień grupy Elektrotim wyniósł 171,19 mln PLN, podczas gdy miesiąc wcześniej wynosił on 183,05 mln PLN. Wartość portfela jest najniższa od lipca 2012 roku.

Spółka prowadzi rozmowy w sprawie akwizycji i nie wyklucza, że w najbliższym czasie dojdzie do transakcji.

Dom Development

Dom Development może przekazać do 1.700 mieszkań w całym 2013 roku, wobec 814 lokali po 1H'13.

W 3Q'13 spółka przekaze około 250 lokali, co przełoży się na niskie wyniki. Jednak w 4Q'13 spółka chce przekazać ponad 600 lokali. Zdaniem władz spółki ogółem okres 2H'13 pod względem wyników może być dla spółki zbliżona do 1H'13.

Dom Development może w 2H'13 rozpocząć realizację maksymalnie 5 projektów na 994 mieszkania. W 3Q'13 spółka wprowadzi do oferty prawdopodobnie jeden projekt, Oaza III we Wrocławiu, na 218 mieszkań. Okres 4Q'13 będzie zależał od sytuacji rynkowej i decyzji administracyjnych w poszczególnych projektach. Prawdopodobnie zostaną wprowadzone kolejne etapy projektów Wilno i Saska, po 168 mieszkań każdy. Zdaniem spółki jest również duża szansa na rozpoczęcie w 4Q'13 projektu Akacje VII na warszawskim Tarchominie, na 245 mieszkań. Oznaczałoby to, że maksymalnie w 4Q'13 Dom Development może rozpocząć realizację projektów na 776 mieszkań.

Spółka ocenia, że perspektywy rynku mieszkaniowego są optymistyczne. Zdaniem władz spółki wiele wskazuje na to, że mamy do czynienia z odwróceniem trendu spadku cen i sprzedaży.

LPP

Spółka podała dane za 2Q'13

Zysk EBIT w 2Q'13 wyniósł 160,9 mln PLN i był o ok. 5% wyższy od oczekiwań analityków. Zysk netto LPP, przypisany akcjonariuszom jednostki dominującej, w 2Q'13 wyniósł 119,9 mln PLN. Wynik okazał się być zgodny z konsensusem.

Tauron

Spółka podała dane za 2Q'13

Zysk netto Tauron, przypadający na akcjonariuszy jednostki dominującej wyniósł w 2Q'13 był na poziomie 289,6 mln PLN, czyli powyżej konsensusu (252,5 mln PLN). Wynik EBIT wyniósł 399,8 mln PLN i okazał się o prawie 6% wyższy od oczekiwań rynkowych.

NWR

Spółka podała dane za 2Q'13

NWR miał w 2Q'13 aż 315,4 mln euro straty netto. Konsensus rynkowy zakładał stratę na poziomie 71,8 mln euro. Spółka poinformowała, że dokonała odpisu na aktywach węglowych w wysokości 307 mln euro.

Źródło: Dom Maklerski BDM S.A., spółki, PAP

INDEKSY I WSKAŹNIKI

indeksy giełdowe								pozostałe wskaźniki							
indeks/ticker	data	kurs	zmiana				indeks/ticker	data	kurs	zmiana					
			1D	1M	3M	6M				1D	1M	3M	6M		
Świat								surowce							
MSCI AC World	2013-08-21	370,2	-0,7%	-1,5%	-2,5%	6,3%	Miedź	LME 3M	2013-08-21	7 320,0	0,2%	5,9%	-0,7%	-6,9%	
MSCI World	2013-08-21	1 500,6	-0,7%	-1,3%	-1,4%	8,8%	Ropa	WTI Crude	2013-08-21	103,9	-1,2%	-1,6%	10,4%	10,2%	
MSCI EM	2013-08-21	932,2	-0,8%	-2,5%	-10,8%	-10,5%	Złoto	Spot \$/oz	2013-08-21	1 370,0	-0,3%	2,7%	-0,4%	-12,9%	
MSCI BRIC	2013-08-21	255,1	-0,9%	-2,6%	-12,9%	-12,5%	Aluminium	LME 3M	2013-08-21	1 914,5	0,0%	4,9%	2,9%	-7,7%	
Europa Środkowa, Wschodnia i Południowa								obligacje i rynek pieniężny							
Polska	WIG	2013-08-21	49 162,2	-0,1%	5,9%	7,1%	7,1%	Polska	5yr yield	2013-08-21	3,716	-3,2%	14,1%	28,8%	5,0%
Polska	WIG20	2013-08-21	2 405,3	0,0%	4,3%	3,8%	1,4%	Polska	10yr yield	2013-08-21	4,467	2,5%	17,9%	35,6%	11,4%
Polska	mWIG40	2013-08-21	3 180,6	-0,4%	10,0%	15,3%	24,7%	Polska	WIBOR 3M	2013-08-21	2,600	0,0%	0,0%	-3,7%	-28,8%
Polska	sWIG80	2013-08-21	12 831,5	0,0%	8,5%	16,8%	18,7%	Polska	WIBOR 6M	2013-08-21	2,620	0,0%	0,4%	0,0%	-27,2%
Węgry	BUX	2013-08-21	18 411,3	-1,7%	-0,8%	-3,5%	-3,5%	USA	10yr yield	2013-08-21	2,894	2,8%	16,7%	41,9%	47,5%
Czechy	PX	2013-08-21	960,6	-0,3%	8,3%	-0,9%	0,2%	Niemcy	10yr yield	2013-08-21	1,871	1,6%	23,5%	31,1%	19,3%
Bulgaria	Sofix	2013-08-21	449,9	-0,4%	1,2%	13,8%	21,2%	Japonia	10yr yield	2013-08-21	0,733	-1,5%	-7,0%	-17,7%	0,4%
Rosja	Micex	2013-08-21	1 376,6	0,0%	-2,7%	-2,7%	-4,5%	Hiszpania	10yr yield	2013-08-21	4,532	1,4%	-1,7%	8,4%	-11,9%
Rosja	RTS (USD)	2013-08-21	1 312,5	-0,4%	-4,6%	-7,9%	-12,2%	Irlandia	10yr yield						
Rumunia	BET	2013-08-21	5 903,6	-0,1%	8,7%	10,3%	10,9%	Portugalia	10yr yield	2013-08-21	6,435	1,5%	0,7%	22,8%	2,4%
Turcja	ISE 100	2013-08-21	69 709,5	-3,5%	-8,1%	-23,1%	-8,0%	Włochy	10yr yield	2013-08-21	3,718	0,7%	-2,5%	11,1%	-2,4%
Europa Zachodnia								CDS							
	Euro Stoxx 50	2013-08-21	2 788,0	-0,5%	2,2%	-1,1%	10,8%	Belgia	5yr USD	2013-08-21	62,0	1,1%	0,5%	11,7%	-18,0%
W. Brytania	FTSE 100	2013-08-21	6 453,5	-0,8%	-2,8%	-4,8%	4,3%	Chiny	5yr USD	2013-08-13	#N/A	N/A	#ARG!	#ARG!	#ARG!
Francja	CAC40	2013-08-21	4 028,9	-0,3%	2,3%	0,2%	14,0%	Francja	5yr USD	2013-08-21	71,2	2,5%	-1,1%	16,5%	-14,7%
Niemcy	DAX	2013-08-21	8 300,0	-0,2%	-0,6%	-2,2%	9,3%	Grecja	5yr USD						
Hiszpania	IBEX 35	2013-08-21	8 502,4	-0,5%	6,6%	1,7%	8,4%	Hiszpania	5yr USD	2013-08-21	231,2	-0,4%	-13,1%	14,9%	-11,3%
Holandia	AEX	2013-08-21	368,9	-0,4%	-0,2%	-0,4%	11,8%	Irlandia	5yr USD	2013-08-21	142,5	-0,2%	-6,1%	4,3%	-17,7%
Szwecja	OMX 30	2013-08-21	1 247,2	-1,7%	0,4%	-1,7%	7,0%	Japonia	5yr USD	2013-08-21	65,0	-0,5%	3,1%	0,3%	-9,1%
Austria	ATX	2013-08-21	2 464,7	-0,3%	6,8%	-1,2%	5,5%	Niemcy	5yr USD	2013-08-21	28,2	0,7%	-5,0%	-4,4%	-32,2%
Ameryka Północna i Południowa								Polska 5yr USD 2013-08-21 90,2 4,1% 2,9% 17,4% -3,6%							
USA	DIA	2013-08-21	15 003,0	-0,7%	-3,9%	-2,5%	8,7%	Portugalia	5yr USD	2013-08-21	458,3	2,7%	-0,1%	67,2%	19,6%
USA	S&P500	2013-08-21	1 652,4	-0,6%	-2,7%	-1,0%	10,5%	Rosja	5yr USD	2013-08-21	205,7	2,1%	27,7%	51,7%	38,3%
USA	Nasdaq Comp	2013-08-21	3 613,6	-0,4%	0,5%	3,2%	15,7%	USA	5yr EUR	2013-08-21	22,0	0,0%	-5,2%	-24,4%	-48,1%
Kanada	S&P/TSX	2013-08-21	12 670,1	-0,8%	-0,7%	-0,5%	1,1%	W. Brytania	5yr USD	2013-08-21	36,4	0,2%	-6,1%	-14,7%	-24,8%
Meksyk	IPC	2013-08-21	41 825,4	-0,9%	4,0%	2,5%	-5,2%	Włochy	5yr USD	2013-08-21	239,4	-0,1%	-9,5%	10,8%	-4,1%
Brazylia	BOVESPA	2013-08-21	50 507,0	-0,2%	6,3%	-10,4%	-10,2%	kursy walut							
Argentyna	MERVAL	2013-08-21	3 850,7	0,0%	13,0%	5,9%	23,8%	EUR/PLN	2013-08-21	4,242	0,3%	0,7%	1,4%	1,9%	
Azja i Australia								USD/PLN	2013-08-21	3,171	0,6%	-0,7%	-2,5%	0,6%	
Japonia	NIKKEI 225	2013-08-22	13 424,3	0,2%	-8,0%	-12,6%	19,8%	CHF/PLN	2013-08-21	3,446	0,4%	0,9%	3,9%	1,6%	
Hong Kong	Hang Seng	2013-08-21	21 817,7	-0,6%	2,3%	-4,6%	-2,1%	EUR/USD	2013-08-21	1,337	-0,3%	1,4%	3,9%	1,4%	
Chiny	Shanghai Comp	2013-08-21	2 073,0	0,0%	4,3%	-7,6%	-8,4%	USD/JPY	2013-08-21	97,610	0,3%	-1,9%	-5,7%	4,5%	
Indie	BSE30	2013-08-21	17 905,9	-1,9%	-11,0%	-10,1%	-6,2%								
Indonezja	JKSE	2013-08-21	4 218,4	1,0%	-10,6%	-18,0%	-7,4%								
Izrael	TA 25	2013-08-21	1 207,8	-0,4%	-1,9%	-2,4%	-1,2%								
Korea	Kospi	2013-08-22	1 867,5	-1,1%	-0,2%	-5,7%	-7,2%								
Australia	S&P/ASX 200	2013-08-21	5 100,0	0,4%	3,5%	-0,2%	5,4%								

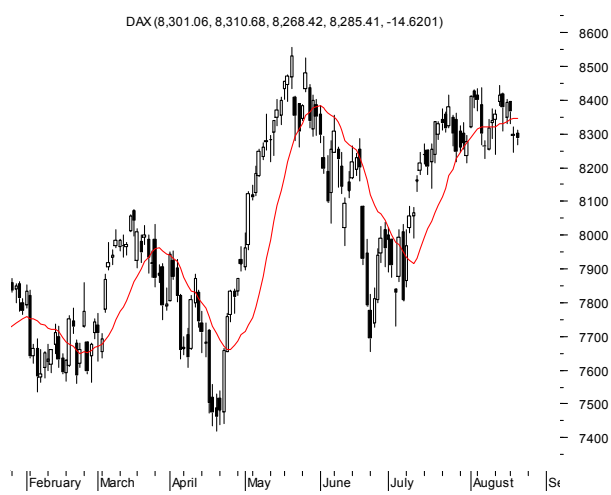
Źródło: Bloomberg

Wydział Analiz i Informacji Dom Maklerski BDM S.A.

ul. 3-go Maja 23, 40-096 Katowice, Tel.: 032 208 14 12, analizy@bdm.com.pl

Opracowanie ma charakter czysto informacyjny i zostało opracowane na podstawie informacji uznanych przez autorów za wiarygodne. Zawarte w nim komentarze są subiektywnymi poglądami autorów. Opracowanie i zawarte w nim komentarze nie są podstawą żadnej rekomendacji kupna bądź sprzedaży w rozumieniu obowiązującego prawa i nie powinny być tak interpretowane. Publikowanie w prasie lub w Internecie całości lub części opracowania wymaga zgody sporządzających raport.

RYNKI ZAGRANICZNE



Wydział Analiz i Informacji Dom Maklerski BDM S.A.

ul. 3-go Maja 23, 40-096 Katowice, Tel.: 032 208 14 12, analizy@bdm.com.pl

Opracowanie ma charakter czysto informacyjny i zostało opracowane na podstawie informacji uznanych przez autorów za wiarygodne. Zawarte w nim komentarze są subiektywnymi poglądami autorów. Opracowanie i zawarte w nim komentarze nie są podstawą żadnej rekomendacji kupna bądź sprzedaży w rozumieniu obowiązującego prawa i nie powinny być tak interpretowane. Publikowanie w prasie lub w Internecie całości lub części opracowania wymaga zgody sporządzających raport.