

**KONTRAKTY TERMINOWE NA WIG20**

**Wyniki sesji: piątek, 23 sierpnia 2013**

	Wartość	Zmiana	
Kurs otwarcia	2 394	34	1,44%
Kurs zamknięcia	2 396	4	0,17%
Kurs min.	2 381	23	0,98%
Kurs max.	2 410	8	0,33%
Wolumen obrotu	21 972	-2 746	-11,11%
Otwarte pozycje	110 659	-69	-0,06%

**System:**

Aktualna pozycja – długa, sygnał otwarcia krótkiej- 2376

Ostatnia zmiana sygnału z krótkiej na długą- 2176

Najbliższe poziomy oporu: 2400 2450 2500 2550

Najbliższe poziomy wsparcia: 2350 2300 2232 2200



**PZU może pomóc bykom**

Ubiegły tydzień przyniósł kilka istotnych technicznych elementów na wykresie. W poniedziałek pochodna wybiła się dołem z formacji klina zwyżkującego budowanej od 7 do 14 sierpnia. To powinno sprowadzić nas do minimum formacji 2316 punktów, lecz na razie ta sztuka niedźwiedzim się nie udało. Po mocnym odbiciu z końcówki tygodnia należy założyć, że powyżej 2381 punktów (minimum z piątku) rządzą byki, które zgodnie z głównym trendem z ostatnich tygodni mogą walczyć o poprawienie ostatniego maksimum. Jeśli wspomniane wsparcie padnie, w strefie 2360-2381 punktów sytuacja jest neutralna, a dopiero zejście poniżej kluczowego wsparcia w strefie 2354-2360 punktów dawałoby sygnał do kontynuacji spadkowej korekty. Za spadkami nadal przemawia dywergencja między zachowaniem GPW a innymi rynkami wschodzącymi, która jest moim zdaniem największym i najpoważniejszym zagrożeniem dla naszego parkietu. Dziś rano jednak widać kilka argumentów za dobrym rozpoczęciem tygodnia. Indeksowi powinny pomóc doniesienia prasowe o możliwym skupie akcji własnych przez PZU, warto też zwrócić uwagę na rosnące ceny miedzi i srebra, co może pomóc akcjom KGHM w walce z istotnym oporem 130 zł, a rynki azjatyckie przywitają tydzień zielonym kolorem.

Piotr Kaczmarek, CFA

**RYNEK AKCJI**

**Wyniki sesji: piątek, 23 sierpnia 2013**

Indeks	52 tygodnie		Kurs otwarcia	Kurs zamknięcia	Zmiana [%]	Kurs min.	Kurs max.	Zakres wahań	Wartość obrotów [mln PLN]
	Kurs max.	Kurs min.							
WIG20	2 634,2	2 150,8	2 417,45	2 417,23	-0,14%	2 405,23	2 432,62	27,4	720,0
sWIG80	13 050,4	9 224,9	12 997,74	13 050,37	0,50%	12 961,19	13 050,37	89,2	41,3
mWIG40	3 262,9	2 204,6	3 221,66	3 231,44	0,70%	3 221,66	3 237,74	16,1	112,1
WIG PL	51 203,1	40 916,8	50 959,27	50 836,47	0,11%	50 836,47	50 959,27	122,8	-
WIG	50 359,6	41 017,0	49 852,41	49 895,10	0,10%	49 718,57	50 086,52	367,9	887,0

Spółka	Cena [PLN]	Mkt Cap [mln PLN]	zmiana %				zmiana % względem WIG20			
			dzienna	1M	3M	6M	dzienna	1M	3M	6M
ASSECOPOL	44,65	3 706	-1,6%	-0,8%	8,1%	4,6%	-1,5%	-6,3%	6,7%	5,1%
BANK HANDLOWY	116,70	15 248	-1,0%	22,8%	17,9%	32,6%	-0,9%	17,3%	16,5%	33,1%
BOGDANKA	111,10	3 779	-1,5%	9,0%	-6,6%	-13,6%	-1,4%	3,5%	-8,0%	-13,1%
BRE	461,00	19 440	0,4%	12,5%	26,3%	38,5%	0,6%	6,9%	24,9%	39,0%
BZ WBK	340,00	31 805	0,9%	10,4%	21,9%	24,1%	1,0%	4,9%	20,5%	24,6%
EUROCASH	56,20	7 773	-2,3%	-5,7%	-9,1%	5,5%	-2,1%	-11,2%	-10,4%	6,0%
GTC	7,76	2 478	-0,8%	-3,0%	-0,5%	-3,6%	-0,6%	-8,5%	-1,9%	-3,1%
JSW	71,90	8 442	-1,5%	9,3%	-2,3%	-23,2%	-1,4%	3,8%	-3,7%	-22,7%
KERNEL	48,00	3 825	0,0%	-6,4%	-14,1%	-27,1%	0,1%	-11,9%	-15,5%	-26,6%
KGHM	129,10	25 820	0,6%	15,3%	-9,0%	-28,7%	0,8%	9,8%	-10,3%	-28,2%
LOTOS	37,12	4 821	-2,2%	8,5%	-6,9%	-9,3%	-2,1%	3,0%	-8,3%	-8,8%
PEKAO	173,90	45 644	0,7%	8,0%	7,3%	8,0%	0,8%	2,5%	6,0%	8,5%
PGE	15,52	29 019	-1,0%	3,5%	-5,9%	-2,0%	-0,9%	-2,0%	-7,3%	-1,6%
PGNIG	6,11	36 049	-1,8%	0,0%	-0,3%	10,1%	-1,6%	-5,5%	-1,7%	10,6%
PKNORLEN	46,20	19 760	0,0%	7,4%	-10,3%	-12,8%	0,2%	1,9%	-11,7%	-12,4%
PKOBP	38,67	48 337	0,9%	6,8%	14,7%	10,8%	1,1%	1,3%	13,4%	11,3%
PZU	440,00	37 995	-0,7%	-2,1%	-0,3%	9,0%	-0,5%	-7,6%	-1,7%	9,5%
SYNTHOS	4,58	6 060	0,4%	4,6%	-11,2%	-14,1%	0,6%	-0,9%	-12,6%	-13,6%
TAURON	4,43	7 764	-3,5%	4,2%	4,7%	4,5%	-3,3%	-1,3%	3,4%	4,9%
TPSA	7,61	9 987	1,1%	-1,0%	-2,4%	11,1%	1,2%	-6,5%	-3,8%	11,6%

**Komentarz po sesji**

**Koniec tygodnia bez zmian**

Dzisiejszą sesję rozpoczęliśmy neutralnie. WIG20 zniżył o symboliczne 0,13% notując poziom 2417,45 pkt. Jeszcze przed startem notowań wydawało się, że inwestorów stać na większy entuzjazm – dobrze poradził sobie bowiem w czwartek amerykańanie, nad ranem NIKKEI225 zyskał 2,2%, a kontrakty na zachodnioeuropejski indeksy rosły. Tymczasem krótko po rozpoczęciu handlu do silnego głosu doszli sprzedający. Trudno znaleźć powód takiego zachowania, niemniej bykom udało się z sukcesem obronić linię 2400 pkt. (ok. 9.30 odnotowaliśmy poziom dziennego minimum na pułapie 2405,23 pkt.). W kolejnych minutach handlu sytuacja zaczęła jednak wracać do normy i oczekiwanego, pro wzrostowego scenariusza. Krótko po 10.00 prestiżowy indeks wyszedł już na plus, a dalej dotarł nawet do 2432,62 pkt. (max). Przy braku napływających ważniejszych danych makro kolejne godziny były dość monotonne. Do 14.00 wykres blue chipów poruszał się w trendzie bocznym, (choć systematycznie opadającym pod własnym ciężarem), systematycznie zbliżając się do wczorajszego odniesienia (2420,68 pkt.). O 14.00 Poznaliśmy oczekiwane wskaźniki koniunktury gospodarczej w Polsce. Poszczególne dane (koniunktura w budownictwie, koniunktura w handlu detalicznym, koniunktura w przemyśle) okazały się lepsze od prognoz i w reakcji na te informacje WIG20 wznosił się w górę. Wzrost okazał się jednak bardzo wąty (kilka pkt.) i ponownie wykres powrócił do kreślenia nudnego trendu bocznego. Do końca dnia handlu niewiele się zmieniło. Ostatecznie WIG20 zakończył piątkowe notowania na poziomie 2417,23 pkt. notując spadek o 0,14%. Najmocniejszy spadek wiodły dziś akcje: TPSA, PKO BP i BZWBK. Po przeciwnej stronie rynku znalazły się walory: Tauronu, Eurocash oraz Lotos. Obroty na szerokim rynku wyniosły 887 mln PLN.

Krzysztof Zarychta

**Komentarz przed sesją:**

**Mieszane nastroje**

Ostatnia sesja ubiegłego tygodnia niewiele zmieniła w technicznym obrazie WIGu20. Indeks stracił symboliczne 0,14% i notuje obecnie wartość 2417,23 pkt. Technicznie w scenariuszu powrotu do wzrostów główne opory to linie 2447 pkt. i 2475 pkt. Wsparcia należy wyróżnić na pułapach 2400 pkt. i 2359 pkt. RSI wynosi 57 pkt. Nieco lepiej poradził sobie gracz z Oceanem. Na zamknięciu w USA Dow Jones Industrial wzrósł o 0,31%, Nasdaq Comp. zwyżkował o 0,52%, a S&P 500 wzrósł o 0,39%. Dodatkowo w piątek dowiedzieliśmy się o obniżeniu perspektywy ratingu Polski przez agencję Fitch ze stabilnej do negatywnej, co może dziś osłabiać sentyment inwestorów do inwestycji. Z kolei impulsem do zakupów mogą być spekulacje na temat wypłaty przez PZU mega dywidendy (skupu akcji własnych) w wysokości 5 mld PLN w ramach optymalizacji struktury kapitałów własnych. Nie będzie dziś wielu informacji makro. Poznamy przede wszystkim dane z Polski. O 10.00 poznamy Wyniki sprzedaży detalicznej (3,1% r/r) oraz stopę bezrobocia za lipiec (13,1%). Następnie, bo o 14.30, na rynek napływie informacja o zamówieniach na dobra w USA (0,5% m/m). Biorąc pod uwagę poranne oscylujące wokół zera wartości kontraktów na zachodnioeuropejskie indeksy oraz neutralne zamknięcie w Japonii (NIKKEI225 -0,18%) należy spodziewać się dziś neutralnego rozpoczęcia sesji notowań ciągłych w Warszawie.

Krzysztof Zarychta

## INFORMACJE ZE SPÓŁEK

<b>PZU</b>	<p>Spółka we wtorek poda dane za 2Q'13.</p> <p>Wg doniesień pulsu Biznesu PZU chce podzielić się nadwyżką kapitału z akcjonariuszami. Może do nich trafić nawet 5 mld PLN. By pozyskać gotówkę na ten cel, spółka wyemituje obligacje. Wcześniej zarząd firmy zadeklarował, że do 2014 roku przedstawi propozycje dotyczące zarządzania kapitałem nadwyżkowym.</p>
<b>Gorenje</b>	<p>WZA Gorenje wydało w piątek zgodę na wejście na GPW oraz uchwaliło trój etapową emisję akcji. Spółka chce pozyskać z publicznej oferty nowych akcji 43,5 mln EUR, przy cenie emisyjnej akcji ustalonej na 4,31 EUR za walor. Wcześniej Gorenje zamierza sprzedać akcje firmie Panasonic za 10 mln EUR (po 4,31 EUR). Akcjonariusze uchwaliли również możliwość dokonania zamiany długu na akcje, również za łączną kwotę 10 mln EUR.</p>
<b>AmRest</b>	<p>Podczas omawiania wyników za 2Q'13 przedstawiciele spółki zaznaczyli, że z większym optymizmem patrzą na przyszłość. Władze spółki spodziewają się jeszcze presji na sprzedaż porównywalną i rentowność w pozostałej części roku, ale wyniki naszych biznesów, zwłaszcza mniejszych marek się poprawiają. Spółka podtrzymuje chęć rozwoju restauracji La Tagliatella na nowych rynkach, choć koszty testów są wyższe niż zakładano. W przyszłym roku koszty startupów będą już jednak znacząco niższe/</p>
<b>One-2-One</b>	<p>Zarząd spółki poinformował, iż w dniu 22 sierpnia 2013 roku działając na podstawie upoważnienia Uchwały NWZA, w sprawie podwyższenia kapitału zakładowego w drodze emisji akcji zwykłych na okaziciela serii H, z wyłączeniem prawa poboru ustalił cenę emisyjną akcji serii H w wysokości 0,10 PLN za jedną akcją.</p>
<b>Mirbud</b>	<p>Spółka podała wyniki za 2Q'13.</p>
<b>Tell</b>	<p>Spółka podała wyniki a 2Q'13</p>

Źródło: Dom Maklerski BDM S.A., spółki, PAP

**INDEKSY I WSKAŹNIKI**

**indeksy giełdowe**

indeks/ticker	data	kurs	zmiana			
			1D	1M	3M	6M
<b>Świat</b>						
MSCI AC World	2013-08-23	369,2	0,8%	-0,8%	0,5%	6,9%
MSCI World	2013-08-23	1 497,8	0,7%	-0,5%	1,6%	9,4%
MSCI EM	2013-08-23	922,3	1,1%	-3,5%	-8,0%	-9,7%
MSCI BRIC	2013-08-23	254,6	1,3%	-2,8%	-9,0%	-10,8%
<b>Europa Środkowa, Wschodnia i Południowa</b>						
Polska WIG	2013-08-23	49 846,5	0,1%	6,8%	9,2%	8,6%
Polska WIG20	2013-08-23	2 420,7	-0,1%	5,2%	5,8%	2,9%
Polska mWIG40	2013-08-23	3 209,1	0,7%	11,1%	17,7%	26,6%
Polska sWIG80	2013-08-23	12 985,4	0,5%	9,7%	19,2%	20,3%
Węgry BUX	2013-08-23	18 156,5	-0,1%	-1,0%	-4,4%	-3,8%
Czechy PX	2013-08-23	962,3	0,6%	8,2%	0,5%	0,6%
Bulgaria Sofix	2013-08-23	450,9	0,0%	0,3%	13,7%	21,8%
Rosja Micex	2013-08-23	1 393,2	-0,2%	-1,2%	0,3%	-3,5%
Rosja RTS (USD)	2013-08-23	1 331,0	0,1%	-3,1%	-4,5%	-11,1%
Rumunia BET	2013-08-23	5 946,3	0,1%	9,8%	10,5%	11,2%
Turcja ISE 100	2013-08-23	67 932,3	-0,5%	-9,9%	-25,2%	-8,8%
<b>Europa Zachodnia</b>						
Euro Stoxx 50	2013-08-23	2 812,3	0,5%	3,8%	2,4%	10,7%
W. Brytania FTSE 100	2013-08-23	6 446,9	0,7%	-0,8%	-1,8%	5,2%
Francja CAC40	2013-08-23	4 059,1	0,3%	3,7%	3,3%	13,0%
Niemcy DAX	2013-08-23	8 397,9	0,2%	1,2%	0,8%	9,9%
Hiszpania IBEX 35	2013-08-23	8 629,7	0,7%	7,7%	5,9%	9,1%
Holandia AEX	2013-08-23	371,9	0,8%	2,1%	3,1%	12,8%
Szwecja OMX 30	2013-08-23	1 237,1	0,5%	2,3%	1,6%	7,1%
Austria ATX	2013-08-23	2 487,1	0,9%	9,2%	3,1%	6,2%
<b>Ameryka Północna i Południowa</b>						
USA DJIA	2013-08-23	14 963,7	0,3%	-3,3%	-1,2%	8,6%
USA S&P500	2013-08-23	1 657,0	0,4%	-1,5%	1,3%	10,9%
USA Nasdaq Comp	2013-08-23	3 638,7	0,5%	2,4%	6,1%	16,5%
Kanada S&P/TSX	2013-08-23	12 674,4	0,7%	0,3%	1,7%	2,1%
Meksyk IPC	2013-08-23	41 007,4	-0,2%	0,4%	1,3%	-5,9%
Brazylia BOVESPA	2013-08-23	51 397,7	1,6%	6,9%	-7,4%	-7,9%
Argentyna MERVAL	2013-08-23	3 943,5	-0,9%	12,8%	9,8%	25,0%
<b>Azja i Australia</b>						
Japonia NIKKEI 225	2013-08-26	13 660,6	2,2%	-7,6%	-5,6%	21,1%
Hong Kong Hang Seng	2013-08-23	21 863,5	-0,1%	0,0%	-1,6%	-1,4%
Chiny Shanghai Comp	2013-08-23	2 057,5	-0,5%	0,9%	-7,2%	-8,6%
Indie BSE30	2013-08-23	18 519,4	1,1%	-8,7%	-4,9%	-2,9%
Indonezja JKSE	2013-08-23	4 169,8	0,0%	-12,4%	-17,8%	-8,8%
Izrael TA 25	2013-08-25	1 201,3	-0,2%	-2,3%	-2,5%	-1,4%
Korea Kospi	2013-08-26	1 870,2	1,1%	-1,8%	-5,0%	-7,2%
Australia S&P/ASX 200	2013-08-23	5 123,4	1,0%	3,1%	2,6%	5,1%

Źródło: Bloomberg

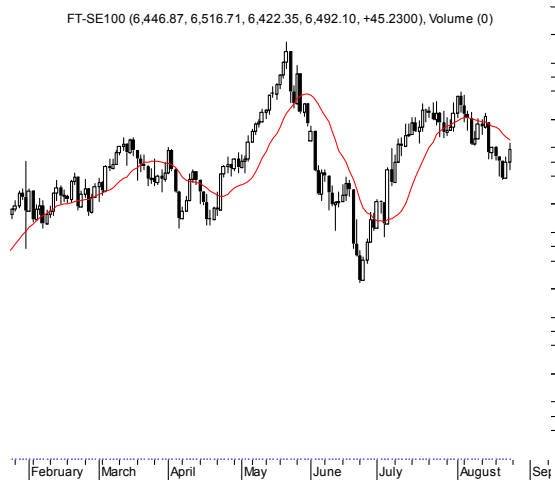
**pozostałe wskaźniki**

indeks/ticker	data	kurs	zmiana			
			1D	1M	3M	6M
<b>surowce</b>						
Miedź LME 3M	2013-08-23	7 320,0	1,1%	4,0%	0,3%	-6,2%
Ropa WTI Crude	2013-08-23	106,4	1,3%	2,3%	13,2%	13,6%
Złoto Spot \$/oz	2013-08-23	1 395,9	1,7%	5,7%	0,6%	-13,5%
Aluminium LME 3M	2013-08-23	1 884,0	-0,7%	2,1%	1,8%	-8,0%
<b>obligacje i rynek pieniężny</b>						
Polska 5yr yield	2013-08-23	3,879	1,9%	17,6%	29,9%	7,2%
Polska 10yr yield	2013-08-23	4,517	1,1%	15,4%	30,0%	12,6%
Polska WIBOR 3M	2013-08-23	2,600	0,0%	0,0%	-2,6%	-28,8%
Polska WIBOR 6M	2013-08-23	2,620	0,0%	0,4%	0,8%	-27,2%
USA 10yr yield	2013-08-23	2,815	-2,4%	9,8%	40,2%	49,6%
Niemcy 10yr yield	2013-08-23	1,935	0,8%	16,2%	35,2%	33,2%
Japonia 10yr yield	2013-08-23	0,774	2,8%	-1,7%	-7,2%	12,2%
Hiszpania 10yr yield	2013-08-23	4,457	-0,6%	-3,6%	0,9%	-16,9%
Irlandia 10yr yield						
Portugalia 10yr yield	2013-08-23	6,558	-0,1%	1,5%	18,6%	0,0%
Włochy 10yr yield	2013-08-23	3,723	-1,4%	-1,4%	7,9%	-1,0%
<b>CDS</b>						
Belgia 5yr USD	2013-08-23	64,8	5,1%	8,7%	6,3%	-14,1%
Chiny 5yr USD	2013-08-13	-	-	-	-	-
Francja 5yr USD	2013-08-23	70,0	-2,0%	1,9%	8,3%	-15,0%
Grecja 5yr USD						
Hiszpania 5yr USD	2013-08-23	225,6	-1,0%	-11,7%	-3,5%	-22,2%
Irlandia 5yr USD	2013-08-23	142,0	0,1%	-5,6%	-1,2%	-20,4%
Japonia 5yr USD	2013-08-23	66,6	0,6%	3,2%	-8,7%	-7,8%
Niemcy 5yr USD	2013-08-23	28,1	-2,6%	-0,8%	-7,5%	-31,9%
Polska 5yr USD	2013-08-23	90,0	-2,9%	1,3%	19,1%	-6,6%
Portugalia 5yr USD	2013-08-23	470,7	1,4%	5,7%	52,1%	17,0%
Rosja 5yr USD	2013-08-23	199,0	-3,4%	11,8%	38,0%	29,6%
USA 5yr EUR	2013-08-23	22,3	1,0%	-3,1%	-26,9%	-46,1%
W. Brytania 5yr USD	2013-08-23	36,7	0,5%	-2,5%	-16,2%	-25,0%
Włochy 5yr USD	2013-08-23	233,2	-0,8%	-9,2%	-6,7%	-19,7%

**kursy walut**

EUR/PLN	2013-08-23	4,227	-0,5%	-0,2%	0,7%	1,5%
USD/PLN	2013-08-23	3,159	-0,7%	-0,9%	-2,7%	-1,0%
CHF/PLN	2013-08-23	3,425	-0,5%	-0,2%	1,7%	0,0%
EUR/USD	2013-08-23	1,338	0,2%	0,8%	3,5%	2,5%
USD/JPY	2013-08-23	98,720	0,2%	0,5%	-2,3%	7,6%

**RYNKI ZAGRANICZNE**



Wydział Analiz i Informacji Dom Maklerski BDM S.A.

ul. 3-go Maja 23, 40-096 Katowice, Tel.: 032 208 14 12, analizy@bdm.com.pl

Opracowanie ma charakter czysto informacyjny i zostało opracowane na podstawie informacji uznanych przez autorów za wiarygodne. Zawarte w nim komentarze są subiektywnymi poglądami autorów. Opracowanie i zawarte w nim komentarze nie są podstawą żadnej rekomendacji kupna bądź sprzedaży w rozumieniu obowiązującego prawa i nie powinny być tak interpretowane. Publikowanie w prasie lub w Internecie całości lub części opracowania wymaga zgody sporządzających raport.