

**KONTRAKTY TERMINOWE NA WIG20**

Wyniki sesji: czwartek, 29 sierpnia 2013				System:	
	Wartość	Zmiana			
Kurs otwarcia	2 348	23	0,99%	Aktualna pozycja – krótka, sygnał otwarcia długiej- 2376	
Kurs zamknięcia	2 347	8	0,34%	Ostatnia zmiana sygnału z długiej na krótką- 2332	
Kurs min.	2 333	14	0,60%		
Kurs max.	2 363	10	0,42%		
Wolumen obrotu	27 455	-9 366	-25,44%	Najbliższe poziomy oporu: 2358 2383 2400 2450	
Otwarte pozycje	109 402	148	0,14%	Najbliższe poziomy wsparcia: 2319 2300 2270 2250	



**Koniec udanych wakacji**

Czwartkowa sesja na FW20 przyniosła niewielki wzrost. Bykom udało się zyskać 0,3% a zamknięcie wypadło na 2347 pkt (LOP wynosi 109,4 tys szt, a baza to -21 pkt). Mniej więcej wpisaliśmy się w to co działo się na dużych europejskich parkietach. DAX wzrósł wczoraj o 0,5%. Umiarkowane zwyżki były także na Wall Street, gdzie S&P500 zyskał 0,2%. Dziś ostatnia sierpniowa sesja. W skali miesiąca FW20 są 1,8% plusie i jeśli nic wielkiego się nie wydarzy, to będzie to drugi wzrostowy miesiąc z rzędu. Wakacje były dla inwestorów więc całkiem udane. Dłuższe serie się ostano nie zdarzały, trzy wzrostowe miesiące pod rząd mieliśmy poprzednio w 2009 roku. We wrześniu powinna rozstrzygnąć się sprawa OFE, wyjaśni się także więcej w kwestii polityki Rezerwy Federalnej. FW20 odbiły się w sierpniu dwukrotnie od średnioterminowej opadającej linii poprowadzonej przez szczyty ze stycznia i czerwca. Przebiega ona obecnie na wysokości około 2420 pkt. Wsparcia dla FW20 można szukać w okolicach 2310-20 pkt, znajduje się tu dość sporo punktów zwrotnych z ostatnich tygodni. Dziś rano nastroje na rynkach są mieszane. Nikkei225 spadł o 0,5%, natomiast futures na DAX i S&P500 zyskują po 0,2-0,3%. Na GPW dziś i w poniedziałek ostatnie dni publikacji raportów za 2Q'13. Można więc spodziewać się nieco dynamicznych ruchów na części spółek. Z danych makro mamy dziś finalny odczyt PKB w Polsce za 2Q'13 a zagranicy m.in. indeksy Chicago PMI i Uniwersytetu Michigan.

Krzysztof Pado

**RYNEK AKCJI**

**Wyniki sesji: czwartek, 29 sierpnia 2013**

Indeks	52 tygodnie		Kurs otwarcia	Kurs zamknięcia	Zmiana [%]	Kurs min.	Kurs max.	Zakres wahań	Wartość obrotów [mln PLN]
	Kurs max.	Kurs min.							
WIG20	2 634,2	2 150,8	2 380,22	2 367,84	0,25%	2 357,63	2 383,67	26,0	676
sWIG80	13 096,9	9 224,9	12 735,17	12 801,41	0,75%	12 719,89	12 801,41	81,5	26
mWIG40	3 262,9	2 204,6	3 111,05	3 095,55	0,12%	3 094,08	3 128,02	33,9	87
WIG PL	51 203,1	40 916,8	49 749,11	49 569,11	0,30%	49 495,36	49 749,11	253,8	-
WIG	50 359,6	41 017,0	48 860,13	48 676,45	0,29%	48 524,90	48 948,18	423,3	796

Spółka	Cena [PLN]	Mkt Cap [mln PLN]	zmiana %			zmiana % względem WIG20				
			dzienna	1M	3M	6M	dzienna	1M	3M	6M
ASSECOPOL	44,92	3 728	0,0%	0,3%	4,4%	4,1%	-0,2%	-2,3%	8,2%	7,5%
BANK HANDLOWY	104,00	13 589	-3,6%	9,2%	4,3%	15,7%	-3,9%	6,6%	8,2%	19,1%
BOGDANKA	111,20	3 782	2,0%	8,0%	-12,4%	-14,1%	1,8%	5,4%	-8,6%	-10,6%
BRE	443,00	18 681	0,7%	4,7%	17,0%	31,3%	0,4%	2,1%	20,9%	34,7%
BZ WBK	309,45	28 948	-1,8%	-1,3%	9,0%	14,6%	-2,0%	-3,9%	12,8%	18,0%
EUROCASH	49,00	6 777	4,3%	-19,7%	-22,8%	-7,5%	4,0%	-22,3%	-19,0%	-4,1%
GTC	7,88	2 517	2,3%	-1,5%	-7,7%	-3,3%	2,1%	-4,1%	-3,9%	0,1%
JSW	68,27	8 016	-2,2%	5,0%	-10,9%	-28,1%	-2,4%	2,4%	-7,0%	-24,7%
KERNEL	47,26	3 766	0,1%	-8,7%	-21,0%	-27,4%	-0,1%	-11,3%	-17,1%	-24,0%
KGHM	123,60	24 720	-0,7%	10,5%	-17,4%	-31,6%	-1,0%	7,9%	-13,5%	-28,2%
LOTOS	37,87	4 918	0,5%	14,2%	-10,7%	-9,3%	0,2%	11,6%	-6,9%	-5,9%
PEKAO	171,40	44 987	-0,6%	5,2%	3,6%	6,9%	-0,9%	2,6%	7,4%	10,3%
PGE	16,20	30 290	2,7%	6,2%	-8,2%	-0,2%	2,4%	3,6%	-4,3%	3,2%
PGNIG	6,15	36 285	-0,6%	0,3%	-0,6%	7,5%	-0,9%	-2,3%	3,2%	11,0%
PKNORLEN	45,36	19 401	1,3%	4,4%	-14,5%	-15,5%	1,1%	1,8%	-10,6%	-12,0%
PKOBP	37,95	47 438	-0,4%	3,7%	9,5%	6,6%	-0,6%	1,1%	13,4%	10,0%
PZU	440,80	38 064	2,0%	-1,2%	-1,4%	9,4%	1,8%	-3,8%	2,5%	12,8%
SYNTHOS	4,40	5 822	0,2%	1,6%	-17,8%	-20,4%	0,0%	-1,0%	-13,9%	-17,0%
TAURON	4,24	7 431	-0,5%	-2,8%	0,5%	-3,6%	-0,7%	-5,4%	4,4%	-0,2%
TPSA	7,62	10 000	-0,8%	-2,1%	-6,5%	12,1%	-1,0%	-4,7%	-2,6%	15,5%

**Komentarz po sesji**

**Trochę emocji**

Czwartek na WIG20 przebiegał pod znakiem dość sporej zmienności. Notowania rozpoczęliśmy na zielono (2380,2 pkt, wobec kursu odniesienia 2361,9 pkt). Kolejne godziny przyniosły jednak systematyczne osuwanie się indeksu. Aż popołudniu WIG20 zszedł poniżej kreski. Dane o amerykańskim PKB za 2Q'13 okazały się zaskakująco dobre, +2,5% (wobec prognozy +2,2%), co mogło przywrócić pamięć o polityce Fed. Akcja popytu była jednak dość szybka, co zaowocowało wyjściem w pobliże kursu z otwarcia. Pomógł w tym dobry start na Wall Street (około 17-tej S&P500 zyskiwał ponad 0,6%). Ostatecznie sesję indeks blue-chipów zakończył trochę niżej, na poziomie 2367,8 pkt, po wzroście o 0,3%. Najmocniej wśród blue-chipów rosły walory Eurocash (+4,3%) i PGE (+2,7%). Najstłabiej radziły sobie JSW (-2,2%) i Handlowy (-3,6%). Na szerokim rynku dziś bez większych „rewelacji”. mWIG40 zyskał 0,1% a sWIG80 wzrósł o 0,8%. Od strony technicznej na WIG20 niewiele się zmieniło. Indeks dwukrotnie w sierpniu nie poradził sobie ze średnioterminową opadającą linią poprowadzoną przez szczyty ze stycznia i czerwca. Przebiega ona obecnie na wysokości około 2450 pkt. Wsparcia należy obecnie szukać przy 2330 pkt. Jutro na GPW ciąg dalszy wysypu raportów finansowych za 2Q'13 (ostatnie raporty publikowane będą w poniedziałek).

Krzysztof Pado

**Komentarz przed sesją:**

**W trendzie bocznym**

Wczorajsza sesja przyniosła lekki wzrost prestiżowego indeksu warszawskiej giełdy. WIG20 zyskał 0,25% i notuje obecnie wartość 2367,84 pkt. Mimo zwyżki, na wykresie blue chipów pojawiła się czwartek kolejna, czwarta już, czarna świeca. Świadczy to o dość sporej niepewności i awersji strony popytowej do śmielszego kupowania akcji. Trudno się jednak temu obecnie dziwić i podczas najbliższych sesji nie należy zakładać mocniejszych ruchów w jakkolwiek ze stron. Główne tematy, przy których można obecnie postawić znak zapytania to bowiem OFE (wg jednej z gazet rząd ma podjąć we wtorek wiążące decyzję, co do wyboru i przyszłości systemu emerytalnego), FED oraz Syria. Dlatego najbardziej prawdopodobny jest ruch w bok w kanale 2350-2400 pkt. lub przewaga spadków, właśnie przez wspomniane powyżej ryzyka. W podobnym tonie poradzili sobie wczoraj amerykańanie. Na zamknięciu w USA Dow Jones Industrial wzrósł o 0,14%, Nasdaq Comp. zwyżkował o 0,75%, a S&P 500 wzrósł o 0,20%. Poprawa sentymentu to zasługa dość dobrego odczytu PKB USA za 2Q'13. Dziś czeka nas wysyp danych makro z Europy oraz z Ameryki. O 11.00 poznamy stopę bezrobocia (12,1% ) i wskaźniki koniunktury gospodarczej w Strefie Euro. Następnie, bo o 14.30, na rynek napłyną dochody i wydatki Amerykanów (prognoza to odpowiednio 0,2% i 0,2%). Przed zakończeniem sesji, bo o 15.45 i 15.55 poznamy jeszcze indeks Chicago PMI (50 pkt.) oraz indeks Uniwersytetu Michigan (80,5 pkt.). Biorąc pod uwagę poranne oscylujące wokół zera wartości kontraktów na zachodnioeuropejskie indeksy należy spodziewać się dziś neutralnego rozpoczęcia sesji notowań ciągłych w Warszawie.

Krzysztof Zarychta

**INDEKSY I WSKAŹNIKI**

indeksy giełdowe								pozostałe wskaźniki							
indeks/ticker	data	kurs	zmiana				indeks/ticker	data	kurs	zmiana					
			1D	1M	3M	6M				1D	1M	3M	6M		
<b>Świat</b>								<b>surowce</b>							
MSCI AC World	2013-08-29	364,7	0,2%	-1,7%	-1,0%	4,8%	Miedź	LME 3M	2013-08-29	7 290,0	-0,3%	6,0%	0,3%	-6,7%	
MSCI World	2013-08-29	1 480,0	0,1%	-1,6%	0,0%	7,1%	Ropa	WTI Crude	2013-08-29	108,8	-1,2%	6,1%	16,3%	17,0%	
MSCI EM	2013-08-29	909,8	1,2%	-3,2%	-8,8%	-10,9%	Złoto	Spot \$/oz	2013-08-29	1 411,9	-0,5%	6,6%	-0,1%	-10,7%	
MSCI BRIC	2013-08-29	250,5	1,1%	-2,8%	-9,6%	-12,4%	Aluminium	LME 3M	2013-08-29	1 864,5	-1,2%	3,9%	0,1%	-7,0%	
<b>Europa Środkowa, Wschodnia i Południowa</b>								<b>obligacje i rynek pieniężny</b>							
Polska	WIG	2013-08-29	48 537,7	0,3%	4,7%	2,5%	5,2%	Polska	5yr yield	2013-08-29	3,870	-0,2%	15,1%	28,4%	7,2%
Polska	WIG20	2013-08-29	2 361,9	0,3%	3,9%	-0,8%	0,1%	Polska	10yr yield	2013-08-29	4,487	-0,2%	11,4%	27,5%	12,8%
Polska	mWIG40	2013-08-29	3 091,8	0,1%	6,2%	10,6%	19,8%	Polska	WIBOR 3M	2013-08-29	2,610	0,0%	0,4%	-1,1%	-28,1%
Polska	sWIG80	2013-08-29	12 706,3	0,7%	7,6%	13,0%	17,4%	Polska	WIBOR 6M	2013-08-29	2,630	0,0%	0,8%	2,7%	-26,3%
Węgry	BUX	2013-08-29	18 181,6	-0,7%	-0,6%	-6,9%	-4,0%	USA	10yr yield	2013-08-29	2,762	-0,1%	5,8%	30,8%	47,2%
Czechy	PX	2013-08-29	945,0	0,6%	4,4%	-1,4%	-2,7%	Niemcy	10yr yield	2013-08-29	1,855	-1,1%	11,2%	22,3%	27,6%
Bulgaria	Sofix	2013-08-29	443,1	0,5%	-1,2%	7,9%	22,1%	Japonia	10yr yield	2013-08-29	0,714	-1,5%	-10,3%	-21,0%	7,7%
Rosja	Micex	2013-08-29	1 371,9	0,2%	-1,4%	1,3%	-4,3%	Hiszpania	10yr yield	2013-08-29	4,534	0,0%	-2,7%	3,8%	-11,0%
Rosja	RTS (USD)	2013-08-29	1 300,7	0,1%	-2,6%	-3,9%	-12,2%	Irlandia	10yr yield						
Rumunia	BET	2013-08-29	5 773,2	0,3%	7,5%	6,5%	6,5%	Portugalia	10yr yield	2013-08-29	6,574	-0,3%	3,0%	19,0%	4,0%
Turcja	ISE 100	2013-08-29	65 452,4	1,4%	-9,5%	-22,8%	-14,7%	Włochy	10yr yield	2013-08-29	3,818	-1,0%	-1,1%	6,0%	-5,4%
<b>Europa Zachodnia</b>								<b>CDS</b>							
	Euro Stoxx 50	2013-08-29	2 742,6	0,6%	0,6%	-0,5%	7,9%	Belgia	5yr USD	2013-08-29	62,6	-0,4%	8,1%	5,7%	-15,5%
W. Brytania	FTSE 100	2013-08-29	6 430,1	0,8%	-0,4%	-0,9%	4,6%	Chiny	5yr USD	2013-08-13	#N/A	N/A	#ARG!	#ARG!	#ARG!
Francja	CAC40	2013-08-29	3 960,5	0,7%	0,4%	0,9%	10,2%	Francja	5yr USD	2013-08-29	70,5	3,1%	8,6%	4,4%	-12,6%
Niemcy	DAX	2013-08-29	8 157,9	0,4%	-0,8%	-1,7%	5,8%	Grecja	5yr USD						
Hiszpania	IBEX 35	2013-08-29	8 398,1	0,4%	0,7%	1,6%	5,2%	Hiszpania	5yr USD	2013-08-29	231,1	-0,7%	-8,8%	0,3%	-14,3%
Holandia	AEX	2013-08-29	364,5	0,7%	0,1%	0,7%	10,3%	Irlandia	5yr USD	2013-08-29	144,2	0,0%	-1,9%	-1,6%	-14,8%
Szwecja	OMX 30	2013-08-29	1 218,2	0,5%	-0,2%	0,2%	6,0%	Japonia	5yr USD	2013-08-29	68,6	0,5%	6,9%	-11,1%	-2,9%
Austria	ATX	2013-08-29	2 450,9	0,3%	4,4%	0,9%	2,1%	Niemcy	5yr USD	2013-08-29	28,3	0,0%	5,4%	1,3%	-28,6%
<b>Ameryka Północna i Południowa</b>								Polska 5yr USD 2013-08-29 90,5 -2,2% 3,4% 21,6% -5,1%							
USA	DJIA	2013-08-29	14 824,5	0,2%	-4,0%	-2,4%	6,9%	Portugalia	5yr USD	2013-08-29	495,9	1,4%	11,1%	55,7%	26,6%
USA	S&P500	2013-08-29	1 635,0	0,2%	-2,6%	-0,1%	9,3%	Rosja	5yr USD	2013-08-29	198,1	-2,9%	10,0%	28,3%	34,9%
USA	Nasdaq Comp	2013-08-29	3 593,4	0,8%	0,8%	4,8%	15,4%	USA	5yr EUR	2013-08-29	22,1	0,6%	-0,9%	-24,4%	-47,9%
Kanada	S&P/TSX	2013-08-29	12 607,2	0,8%	0,5%	0,6%	0,7%	W. Brytania	5yr USD	2013-08-29	36,3	-1,0%	-3,2%	-17,5%	-22,5%
Meksyk	IPC	2013-08-29	39 248,1	-0,2%	-2,9%	-3,4%	-10,4%	Włochy	5yr USD	2013-08-29	239,5	-1,1%	-6,1%	-4,0%	-13,9%
Brazylia	BOVESPA	2013-08-29	49 866,9	0,1%	1,4%	-8,6%	-13,1%	<b>kursy walut</b>							
Argentyna	MERVAL	2013-08-29	3 925,3	-0,1%	16,0%	13,0%	29,3%	EUR/PLN	2013-08-29	4,281	0,0%	1,2%	-0,1%	3,2%	
<b>Azja i Australia</b>								USD/PLN	2013-08-29	3,233	0,7%	1,3%	-1,5%	1,9%	
Japonia	NIKKEI 225	2013-08-29	13 459,7	0,9%	-1,4%	-5,9%	17,5%	CHF/PLN	2013-08-29	3,473	-0,3%	1,3%	1,0%	2,3%	
Hong Kong	Hang Seng	2013-08-29	21 704,8	0,8%	-0,4%	-2,0%	-3,0%	EUR/USD	2013-08-29	1,324	-0,7%	-0,1%	1,5%	1,2%	
Chiny	Shanghai Comp	2013-08-29	2 097,2	-0,2%	6,2%	-7,4%	-8,9%	USD/JPY	2013-08-29	98,360	0,7%	0,3%	-2,5%	6,5%	
Indie	BSE30	2013-08-29	18 401,0	2,2%	-6,0%	-7,8%	-1,2%								
Indonezja	JKSE	2013-08-29	4 103,6	1,9%	-10,3%	-20,4%	-12,9%								
Izrael	TA 25	2013-08-29	1 164,7	1,2%	-3,7%	-4,4%	-3,5%								
Korea	Kospi	2013-08-30	1 907,5	1,2%	0,4%	-4,6%	-5,7%								
Australia	S&P/ASX 200	2013-08-29	5 092,4	0,1%	2,1%	4,0%	2,7%								

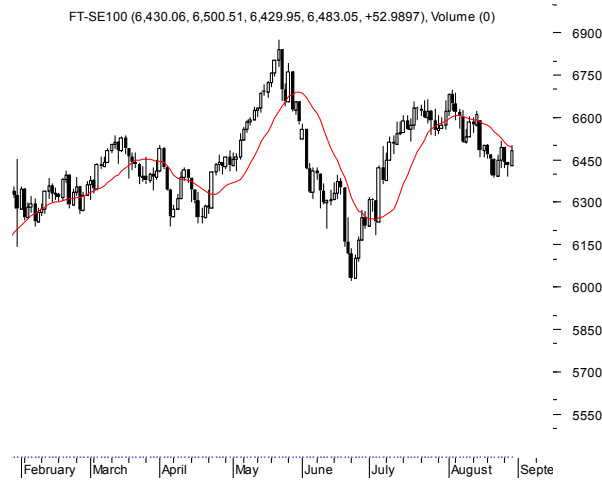
Źródło: Bloomberg

Wydział Analiz i Informacji Dom Maklerski BDM S.A.

ul. 3-go Maja 23, 40-096 Katowice, Tel.: 032 208 14 12, analizy@bdm.com.pl

Opracowanie ma charakter czysto informacyjny i zostało opracowane na podstawie informacji uznanych przez autorów za wiarygodne. Zawarte w nim komentarze są subiektywnymi poglądami autorów. Opracowanie i zawarte w nim komentarze nie są podstawą żadnej rekomendacji kupna bądź sprzedaży w rozumieniu obowiązującego prawa i nie powinny być tak interpretowane. Publikowanie w prasie lub w Internecie całości lub części opracowania wymaga zgody sporządzających raport.

**RYNKI ZAGRANICZNE**



Wydział Analiz i Informacji Dom Maklerski BDM S.A.

ul. 3-go Maja 23, 40-096 Katowice, Tel.: 032 208 14 12, analizy@bdm.com.pl

Opracowanie ma charakter czysto informacyjny i zostało opracowane na podstawie informacji uznanych przez autorów za wiarygodne. Zawarte w nim komentarze są subiektywnymi poglądami autorów. Opracowanie i zawarte w nim komentarze nie są podstawą żadnej rekomendacji kupna bądź sprzedaży w rozumieniu obowiązującego prawa i nie powinny być tak interpretowane. Publikowanie w prasie lub w Internecie całości lub części opracowania wymaga zgody sporządzających raport.