

**KONTRAKTY TERMINOWE NA WIG20**

**Wyniki sesji: piątek, 13 września 2013**

	Wartość	Zmiana	
Kurs otwarcia	2 382	23	0,97%
Kurs zamknięcia	2 362	-16	-0,67%
Kurs min.	2 357	7	0,30%
Kurs max.	2 382	0	0,00%
Wolumen obrotu	30 005	-3 654	-10,86%
Otwarte pozycje	131 979	-184	-0,14%

**System:**

Aktualna pozycja – długa, sygnał otwarcia krótkiej- 2324

Ostatnia zmiana sygnału z krótkiej na długą- 2329

Najbliższe poziomy oporu: 2390 2434 2500 2520

Najbliższe poziomy wsparcia: 2319 2240 2147 2133



**Emocji nie zabraknie**

W minionym tygodniu kontrakt błyskawicznie odrobił straty związane z "awanturą" o OFE zyskując 5,6%. W drugiej części tygodnia inicjatywę próbowali odzyskać już niedźwiedzie w okolicach oporu na 2390 pkt. Udało się to w piątek, kiedy FW20 stracił 0,7% kończąc na 2362 pkt. Na Zachodzie również przeważał kolor zielony. DAX zyskał 2,8% i dotarł do okolic majowego szczytu. Za oceanem szeroki S&P500 zakończył tydzień 2% wzrostem. Wśród rynków wschodzących chiński Hang Seng dołożył 1,3% i oparł się na półrocznej linii trendu spadkowego. Wydaje się, że "paliwo" skończyło się także w Brazylii. Tamtejsza BOVESPA wykreśliła okazałą świeczkę doji przy wygrzanych, szybkich oscylatorach. W obliczu kluczowych wydarzeń tego tygodnia, wykupienie przy istotnych oporach na głównych indeksach, rodzi poważne ryzyko zwrotu na rynkach. Oczywiście w centrum uwagi jest środowa konferencja po posiedzeniu FOMC, na której Fed ma ograniczyć skup aktywów o ok. 10 mld USD. Co ciekawe, wg Bloomberg, aż 57% ankietowanych nie spodziewa się żadnej reakcji rynku po konferencji, co już powinno zapalić lampkę ostrzegawczą. Historycznie bowiem takie wystąpienia często są początkiem zmiany nastrojów, szczególnie jeśli występują w obrębie pełni księżyca (czwartek), kiedy ludzie są bardziej nerwowi. Europę za to czekają wybory parlamentarne w Niemczech. Wczoraj przedsmakiem były regionalne wybory w Bawarii. CSU zwyciężyła w cuglach, ale jej obecny koalicjant FDP nie przekroczył nawet progu wyborczego. To może rodzić dla rynków pewne ryzyka zmiany władzy za tydzień (koalicja z SPD?). Niemniej dziś rano informacja ta została przyćmiona rezygnacją Lary Summersa o ubieganie się o fotel szefa Fed. Summers był najpoważniejszym kontrkandydatem Janet Yellen, znanej z gołębih poglądów. Tym samym na rynek zawitała kolejna fala optymizmu. Oczekuję, że skończy się ona około środy.

Krystian Brymora

**RYNEK AKCJI**
**Wyniki sesji: piątek, 13 września 2013**

Indeks	52 tygodnie		Kurs otwarcia	Kurs zamknięcia	Zmiana [%]	Kurs min.	Kurs max.	Zakres wahań	Wartość obrotów [mln PLN]
	Kurs max.	Kurs min.							
WIG20	2 634,2	2 150,8	2 388,44	2 375,44	-0,99%	2 374,65	2 394,83	20,2	544
sWIG80	13 096,9	9 438,1	13 012,37	12 998,59	-0,10%	12 940,02	13 013,58	73,6	45
mWIG40	3 262,9	2 303,1	3 212,83	3 183,67	-0,92%	3 183,67	3 213,74	30,1	74
WIG PL	51 203,1	42 966,8	50 350,17	50 196,31	-0,88%	50 196,31	50 398,13	201,8	-
WIG	50 359,6	42 842,1	49 622,41	49 348,61	-0,85%	49 348,03	49 661,13	313,1	687

Spółka	Cena [PLN]	Mkt Cap [mln PLN]	zmiana %			zmiana % względem WIG20				
			dzienna	1M	3M	6M	dzienna	1M	3M	6M
ASSECOPOL	47,10	3 909	2,4%	1,6%	8,0%	4,7%	3,4%	4,5%	12,2%	9,1%
BANK HANDLOWY	105,30	13 758	-2,5%	-10,8%	12,0%	9,1%	-1,5%	-7,9%	16,2%	13,6%
BOGDANKA	110,20	3 748	-0,9%	0,7%	-6,2%	-14,6%	0,1%	3,6%	-2,1%	-10,2%
BRE	431,40	18 192	-4,1%	-7,0%	11,5%	23,3%	-3,1%	-4,2%	15,6%	27,7%
BZ WBK	320,55	29 986	-2,6%	-6,5%	9,3%	19,3%	-1,6%	-3,7%	13,5%	23,7%
EUROCASH	50,95	7 046	-0,5%	-17,4%	-12,6%	-9,4%	0,4%	-14,6%	-8,5%	-5,0%
GTC	7,22	2 306	-0,4%	-12,1%	-20,1%	-16,6%	0,6%	-9,2%	-16,0%	-12,2%
JSW	76,85	9 023	-2,7%	5,5%	-1,4%	-20,4%	-1,7%	8,4%	2,8%	-15,9%
KERNEL	52,40	4 175	0,0%	9,4%	0,8%	-14,9%	1,0%	12,3%	4,9%	-10,5%
KGHM	124,00	24 800	-2,3%	0,0%	-19,8%	-26,9%	-1,3%	2,9%	-15,7%	-22,4%
LOTOS	36,50	4 740	-1,4%	-2,4%	-11,0%	-16,1%	-0,4%	0,5%	-6,8%	-11,6%
PEKAO	171,00	44 882	-1,0%	-3,9%	1,3%	4,1%	-0,1%	-1,0%	5,5%	8,6%
PGE	17,04	31 861	0,9%	9,1%	-3,7%	-4,6%	1,9%	12,0%	0,4%	-0,1%
PGNIG	6,15	36 285	-1,3%	-3,6%	-0,8%	3,9%	-0,3%	-0,7%	3,3%	8,3%
PKNORLEN	43,10	18 434	-1,8%	-3,7%	-18,2%	-21,3%	-0,8%	-0,8%	-14,1%	-16,8%
PKOBP	37,85	47 313	-0,1%	-2,9%	2,7%	8,1%	0,9%	-0,1%	6,9%	12,6%
PZU	422,30	36 467	-0,9%	-9,2%	-3,1%	1,6%	0,1%	-6,3%	1,0%	6,1%
SYNTHOS	5,22	6 907	-0,4%	14,0%	1,6%	-23,2%	0,6%	16,8%	5,7%	-18,8%
TAURON	4,66	8 167	1,3%	2,0%	8,9%	3,3%	2,3%	4,8%	13,0%	7,8%
TPSA	7,80	10 236	-1,3%	10,5%	-4,3%	14,7%	-0,3%	13,4%	-0,1%	19,2%

**Komentarz po sesji**
**Spokojna przecena**

Piątkowa sesja przyniosła trzecią z rzędu próbę przejęcia inicjatywy przez podaź. W przeciwieństwie do dwóch ostatnich sesji, tym razem popyt nie wykonał kontraktów i zakończyliśmy dzień jedynym w tym tygodniu spadkiem. WIG20 spadł o 0,99% zachowując się podobnie do innych rynków wschodzących, a słabsze nastroje w gronie największych spółek przyczyniły się też do przeceny na szerokim rynku. sWIG80 spadł o kosmetyczne 0,1%, a mWIG40 stracił niemal tyle co największe spółki, bo 0,92%. Zniżce nie towarzyszył wzmożony obrót i zdecydowanie nie można mówić o uderzeniu sprzedających, a raczej o cofnięciu się popytu i o delikatnej, zasłużonej realizacji zysków. Tydzień był jednak zdecydowanym, gigantycznym sukcesem byków. Błyskawiczne odrobienie strat po tąpnięciu spowodowanym rządowymi decyzjami w sprawie OFE oznacza, że było jeszcze sporo kapitału czekającego z kupnem polskich akcji, a brak mocniejszej realizacji zysków w drugiej połowie tygodnia potwierdza, że akcje akumulowały mocne ręce. Nie zmieniam krótkoterminowego założenia o schłodzeniu nastrojów w okolicy 2300-2400 punktów, po czym nasz rynek na pewno będzie miał ochotę na dalsze wzrosty, w czym musi nam jednak pomóc zagranica. Zakładam, że wrócimy do mocniejszej korelacji z rynkami wschodzącymi, a one podobnie jak my muszą odpocząć po bardzo dobrym rozpoczęciu września. Zarówno dla naszego parkietu, jak i innych giełd kluczowym wydarzeniem będzie śródowa decyzja FED i to reakcja na nią ustali trend na kolejne tygodnie.

Piotr Kaczmarek, CFA

**Komentarz przed sesją:**
**Tydzień Fed**

Końcówka poprzedniego tygodnia przyniosła korektę na WIG20. Biorąc pod uwagę pięć wcześniejszych wzrostowych sesji z rzędu, zasięg ruchu był jednak niewielki. Indeks blue-chipów stracił 1,0%, zamykając się na poziomie 2375,4 pkt. Nastroje na innych parkietach były raczej lekko pozytywne. DAX zyskał 0,2%, S&P500 urosł o 0,3%. Bieżący tydzień będzie stał pod znakiem posiedzenia Fed i możliwego ograniczenia QE3. Konsensus Bloombergu zakłada ograniczenie o 10 mld USD, jednak spora część rynku uważa, że cięcia może nie być. Dziś na rynek napłynęła też wiadomość o rezygnacji przez Lawrence'a Summersa z ubiegania się o fotel szefa Fed (jeszcze w ubiegłym tygodniu spekulowano o jego szybkiej nominacji). Główną kandydatką pozostaje więc obecnie wiceszefowa, Janet Yellen, postrzegana jako bardziej „gołębia”. Futures na DAX i S&P500 reagują ponad 1% wzrostem. Zielono jest także na giełdach azjatyckich (Tokio dziś nie pracuje). W piątek wykonaliśmy na WIG20 lekką korekt. Dziś rano nastroje na globalnych rynkach są jednak na tyle dobre, że byki znów mogą coś ugrać. W ubiegłym tygodniu dotarliśmy do poziomu 2400 pkt. Strefa 2400-10 pkt to dość ważne punkty zwrotne z ostatnich miesięcy. Dziś popołudniu publikowany jest indeks NY Empire (14.30) oraz dynamika produkcji przemysłowej z USA (15.15).

Krzysztof Pado

## INFORMACJE ZE SPÓŁEK

<b>Kompania Węglowa</b>	<p>Kompania Węglowa w dniu 13.09.2013r. poinformowała, iż prezes Joanna Strzelec-Łobodzińska zrezygnowała z kierowania firmą. Ustępująca prezes stała na czele zarządu spółki od połowy 2011 roku. Jej kadencja skończyłaby się w czerwcu przyszłego roku. Pani prezes Joanna Strzelec-Łobodzińska złożyła rezygnację ze stanowiska z powodów osobistych.</p> <p>Na razie nie wiadomo, czy zostanie ogłoszony nowy konkurs na szefa Kompanii, czy też do czasu wyboru nowego zarządu w przyszłym roku spółką będzie kierował jeden z wiceprezesów.</p>
<b>Sonel</b>	<p>Sonel spodziewa się w całym 2013 roku zwiększyć wyniki rok do roku, pomimo słabszego pierwszego półrocza. Zdaniem prezesa spółki Krzysztofa Wieczorkowskiego w trzecim kwartale rynek krajowy się ożywił, co dobrze wróży końcówce roku. Prezes argumentował gorsze pierwsze półrocze skutkami przesunięcia realizowanych kontraktów.</p> <p>W pierwszym półroczu tego roku przychody firmy spadły do 21,6 mln zł z 23,8 mln zł przed rokiem, zysk operacyjny do 2,7 mln zł z 3,1 mln zł, a zysk netto do 2,58 mln zł z 2,86 mln zł.</p> <p>Sonel zakłada w swojej strategii rozwój sprzedaży na rynkach zagranicznych. Na koniec roku wartość sprzedaży zagranicznej ma wynieść, według zapowiedzi prezesa, 20-25 mln zł. Najważniejszym rynkiem eksportowym spółki jest Rosja, a kolejnym Chiny. W lutym 2013 roku Sonel założył również spółkę zależną w Indiach.</p> <p>Sonel, który z zysku za 2012 rok wypłacił 0,44 zł dywidendy na akcję, zamierza dalej dzielić się zyskiem z akcjonariuszami.</p>
<b>Quantum Software</b>	<p>Quantum Software podała w projektach uchwał na NWZ, które ma się odbyć 9 października, że zamierza wypłacić akcjonariuszom 0,68 zł dywidendy na akcję. Spółka podała, że na dywidendę miałyby trafić ok. 1 mln zł.</p> <p>Proponowany dzień dywidendy to 14 listopada, a dzień jej wypłaty 29 listopada.</p>
<b>e-Kancelaria</b>	<p>Notowana na NewConnect spółka e-Kancelaria Grupa Prawno-Finansowa 26 września 2013r. zadebiutuje na rynku głównym GPW.</p> <p>Do obrotu wprowadzonych będzie 3.000.000 mln akcji serii B, 1.060.000 akcji serii C i 12.140.000 akcji serii D.</p>
<b>Energa</b>	<p>Aktualny program inwestycyjny obejmuje potencjalne inwestycje o wartości do ok. 19,7 mld zł w okresie od 2013 do 2021 roku. Z tej kwoty ok. Są to w większości projekty stymulujące wzrost efektywności segmentu dystrybucji i zdolności produkcyjne grupy w zakresie OZE i kogeneracji, o łącznych nakładach na dystrybucję w wysokości ok. 12,5 mld zł, na OZE - ok. 1,7 mld zł, na elektrownię systemową i CHP - ok. 1,1 mld zł oraz na pozostałe inwestycje - ok. 0,6 mld zł.</p> <p>Pozostałe projekty o nakładach rzędu ok. 3,8 mld zł, z 82-proc. udziałem OZE, obejmują opcjonalne projekty inwestycyjne uzależnione od warunków rynkowych i regulacyjnych.</p> <p>Spółka w komunikacie napisała iż, nie można wykluczyć, że jedynie niektóre z nich lub wręcz żadne nie zostaną zrealizowane.</p> <p>W lipcu spółka informowała, że w latach 2013-21 planuje wydać na inwestycje ok. 21 mld zł.</p>
<b>PGNiG &amp; Lotos</b>	<p>PGNiG Norway oraz Lotos E&amp;P Norge, spółki zależne PGNiG i Lotosu znalazły się na opublikowanej przez Norwegian Petroleum Directorate liście spółek, które złożyły wnioski o koncesje w ramach rundy licencyjnej APA 2013. Ostatecznie swoje zgłoszenia nadesłało 50 spółek, wśród których znalazły się światowe giganty, jak BP, Shell, Chevron, ConocoPhillips, ENI, ExxonMobil, GDF Suez, Maathon Oil, Maers, Talisman Energy, Total, OMV czy Statoil.</p> <p>Norwegian Petroleum Directorate poinformował, że decyzja w sprawie udzielenia koncesji powinna zostać ogłoszona najpóźniej w lutym 2014 roku.</p>
<b>Fota</b>	<p>Rzecznik Sądu Okręgowego w Gdańsku, sędzia Tomasz Adamski poinformował, że Sąd Rejonowy Gdańsk – Północ ogłosił dnia 13.09.2013r. upadłość spółki Fota z możliwością zawarcia układu, powierzając sprawowanie zarządu majątkiem upadłymu.</p>



**Paged**

Zarząd "Paged" Spółki Akcyjnej informuje, o nabyciu w dniu 11 września 2013 r. przez członka Zarządu Spółki 90.000 akcji Spółki, dających prawo do 90.000 głosów na Walnym Zgromadzeniu "Paged" Akcje zostały nabyte po cenie emisyjnej 6,00 zł/akcję.

**PKN Orlen**

Zarząd Polskiego Koncernu Naftowego ORLEN S.A. poinformował, że 15 września 2013r. ORLEN Upstream Sp. z o.o., podpisała umowę przejęcia z kanadyjską spółką TriOil Resources Ltd. Na podstawie Umowy Przejęcia ORLEN Upstream International B.V. zarejestrowana w Holandii spółka zależna ORLEN Upstream, nabędzie wszystkie wyemitowane akcje zwykłe serii A spółki TriOil stanowiące 100% kapitału zakładowego TriOil, uprawniające do 100% głosów na Walnym Zgromadzeniu TriOil.

PKN ORLEN S.A. posiada 100% udziałów w kapitale zakładowym ORLEN Upstream. ORLEN Upstream posiada 100% udziałów w kapitale zakładowym ORLEN Upstream International.

**Global Cosmed**

Global Cosmed szykuje się do akwizycji. Producent kosmetyków zamierza przejąć pakiety kontrolne w spółkach polskich i niemieckich. Jest gotowy na więcej niż jedną transakcję.

**Mostostal-Export**

Spółka informuje, iż strategicznym celem Mostostalu-Export jest pozyskanie inwestora branżowego, do czego dojść może w nadchodzących miesiącach. Najbardziej właściwym dla spółki inwestorem byłby podmiot z Rosji lub Ukrainy

*Źródło: Dom Maklerski BDM S.A., spółki, PAP*

**INDEKSY I WSKAŹNIKI**

**indeksy giełdowe**

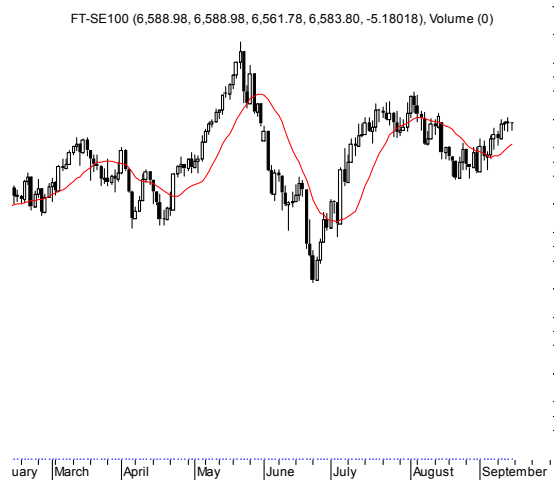
indeks/ticker	data	kurs	zmiana			
			1D	1M	3M	6M
<b>Świat</b>						
MSCI AC World	2013-09-13	379,8	0,0%	0,9%	5,4%	7,4%
MSCI World	2013-09-13	1 532,9	0,1%	0,7%	5,3%	9,0%
MSCI EM	2013-09-13	990,4	-0,4%	2,5%	5,6%	-3,9%
MSCI BRIC	2013-09-13	274,6	-0,1%	3,6%	6,7%	-4,5%
<b>Europa Środkowa, Wschodnia i Południowa</b>						
Polska WIG	2013-09-13	49 771,6	-0,8%	-0,8%	2,5%	5,2%
Polska WIG20	2013-09-13	2 399,2	-1,0%	-1,4%	-0,5%	0,0%
Polska mWIG40	2013-09-13	3 213,2	-0,9%	-0,5%	9,4%	19,7%
Polska sWIG80	2013-09-13	13 011,4	-0,1%	1,9%	9,2%	17,9%
Węgry BUX	2013-09-13	18 290,6	0,7%	-1,2%	-5,1%	-0,3%
Czechy PX	2013-09-13	977,4	-1,0%	-1,5%	5,9%	-1,1%
Bulgaria Sofix	2013-09-13	451,7	-0,4%	1,3%	2,7%	23,6%
Rosja Micex	2013-09-13	1 440,7	-0,7%	2,8%	12,9%	-0,5%
Rosja RTS (USD)	2013-09-13	1 396,6	-0,3%	4,8%	11,2%	-5,5%
Rumunia BET	2013-09-13	5 800,2	0,8%	0,0%	9,0%	6,2%
Turcja ISE 100	2013-09-13	72 722,3	-1,5%	-5,1%	-6,3%	-11,6%
<b>Europa Zachodnia</b>						
Euro Stoxx 50	2013-09-13	2 862,1	0,2%	0,9%	8,1%	9,2%
W. Brytania FTSE 100	2013-09-13	6 589,0	-0,1%	0,2%	5,5%	4,1%
Francja CAC40	2013-09-13	4 106,6	0,2%	0,5%	8,6%	10,4%
Niemcy DAX	2013-09-13	8 494,0	0,2%	1,1%	5,1%	6,8%
Hiszpania IBEX 35	2013-09-13	8 924,2	0,2%	2,1%	12,6%	8,0%
Holandia AEX	2013-09-13	376,7	0,0%	0,1%	9,0%	9,6%
Szwecja OMX 30	2013-09-13	1 268,3	-0,2%	0,5%	7,9%	8,5%
Austria ATX	2013-09-13	2 508,6	-0,9%	-0,3%	6,4%	2,1%
<b>Ameryka Północna i Południowa</b>						
USA DJIA	2013-09-13	15 300,6	0,5%	-0,2%	2,0%	7,7%
USA S&P500	2013-09-13	1 683,4	0,3%	-0,2%	3,7%	9,7%
USA Nasdaq Comp	2013-09-13	3 716,0	0,2%	1,1%	8,4%	15,5%
Kanada S&P/TSX	2013-09-13	12 701,1	0,2%	1,0%	4,5%	1,5%
Meksyk IPC	2013-09-13	40 785,7	0,8%	-2,9%	4,4%	-4,1%
Brazylia BOVESPA	2013-09-13	53 307,1	0,9%	6,3%	6,7%	-6,3%
Argentyna Merval	2013-09-13	4 394,8	2,3%	19,5%	38,7%	30,6%
<b>Azja i Australia</b>						
Japonia NIKKEI 225	2013-09-13	14 387,3	0,1%	3,9%	15,9%	18,8%
Hong Kong Hang Seng	2013-09-13	22 915,3	-0,2%	2,3%	11,0%	4,9%
Chiny Shanghai Comp	2013-09-13	2 236,2	-0,9%	6,5%	6,6%	1,8%
Indie BSE30	2013-09-13	19 732,8	-0,2%	2,8%	5,4%	3,3%
Indonezja JKSE	2013-09-13	4 375,5	0,4%	-5,9%	-4,5%	-7,9%
Izrael TA 25	2013-09-15	1 202,8	0,2%	-0,3%	-2,0%	-3,1%
Korea Kospi	2013-09-16	1 994,3	-0,5%	4,2%	6,0%	-0,1%
Australia S&P/ASX 200	2013-09-13	5 219,6	-0,4%	3,0%	13,4%	5,7%

Źródło: Bloomberg

**pozostałe wskaźniki**

indeks/ticker	data	kurs	zmiana			
			1D	1M	3M	6M
<b>surowce</b>						
Miedź LME 3M	2013-09-13	7 060,0	-1,5%	-3,0%	0,1%	-9,3%
Ropa WTI Crude	2013-09-13	108,2	-0,4%	0,9%	10,6%	15,6%
Złoto Spot \$/oz	2013-09-13	1 312,6	-1,4%	-4,0%	-5,4%	-17,6%
Aluminium LME 3M	2013-09-13	1 812,0	0,5%	-3,7%	-2,4%	-7,8%
<b>obligacje i rynek pieniężny</b>						
Polska 5yr yield	2013-09-13	3,896	0,0%	8,0%	15,8%	11,9%
Polska 10yr yield	2013-09-13	4,538	-0,8%	7,3%	18,1%	16,0%
Polska WIBOR 3M	2013-09-13	2,600	0,0%	0,4%	-2,3%	-22,6%
Polska WIBOR 6M	2013-09-13	2,630	0,0%	0,8%	1,2%	-22,2%
USA 10yr yield	2013-09-13	2,885	-0,9%	2,1%	35,5%	45,0%
Niemcy 10yr yield	2013-09-13	1,976	-1,2%	5,1%	30,5%	35,8%
Japonia 10yr yield	2013-09-13	0,732	-0,3%	-1,3%	-14,9%	15,6%
Hiszpania 10yr yield	2013-09-13	4,494	0,7%	3,1%	-2,0%	-8,7%
Irlandia 10yr yield						
Portugalia 10yr yield	2013-09-13	7,420	2,6%	16,5%	17,7%	24,6%
Włochy 10yr yield	2013-09-13	3,932	0,0%	7,9%	4,3%	-1,1%
<b>CDS</b>						
Belgia 5yr USD	2013-09-13	59,7	-1,1%	-2,5%	-4,0%	-13,3%
Chiny 5yr USD	2013-09-13	84,1	-24,1%	-24,1%	-6,3%	29,2%
Francja 5yr USD	2013-09-13	66,7	0,2%	-1,9%	-4,7%	-4,7%
Grecja 5yr USD						
Hiszpania 5yr USD	2013-09-13	237,9	1,3%	5,7%	-5,5%	-15,1%
Irlandia 5yr USD	2013-09-13	145,6	0,4%	2,1%	-9,5%	-15,2%
Japonia 5yr USD	2013-09-13	62,0	-1,6%	-2,1%	-23,6%	-6,3%
Niemcy 5yr USD	2013-09-13	26,0	-2,1%	-0,6%	-8,8%	-25,2%
Polska 5yr USD	2013-09-13	90,4	-0,1%	8,0%	15,9%	4,1%
Portugalia 5yr USD	2013-09-13	557,5	4,4%	27,9%	51,7%	50,5%
Rosja 5yr USD	2013-09-13	169,7	-1,3%	-12,0%	3,3%	19,6%
USA 5yr EUR	2013-09-13	22,1	-2,8%	1,0%	-24,6%	-40,5%
W. Brytania 5yr USD	2013-09-13	34,8	2,0%	-4,1%	-24,8%	-20,7%
Włochy 5yr USD	2013-09-13	252,0	2,0%	8,6%	-3,0%	-9,9%
<b>kursy walut</b>						
EUR/PLN	2013-09-13	4,205	-0,2%	-0,7%	-0,7%	1,2%
USD/PLN	2013-09-13	3,163	-0,1%	-0,4%	-0,4%	-1,3%
CHF/PLN	2013-09-13	3,401	-0,2%	-0,8%	-0,8%	0,3%
EUR/USD	2013-09-13	1,329	-0,1%	-0,3%	-0,3%	2,6%
USD/JPY	2013-09-13	99,380	0,2%	1,9%	4,7%	4,2%

**RYNKI ZAGRANICZNE**



Wydział Analiz i Informacji Dom Maklerski BDM S.A.

ul. 3-go Maja 23, 40-096 Katowice, Tel.: 032 208 14 12, analizy@bdm.com.pl

Opracowanie ma charakter czysto informacyjny i zostało opracowane na podstawie informacji uznanych przez autorów za wiarygodne. Zawarte w nim komentarze są subiektywnymi poglądami autorów. Opracowanie i zawarte w nim komentarze nie są podstawą żadnej rekomendacji kupna bądź sprzedaży w rozumieniu obowiązującego prawa i nie powinny być tak interpretowane. Publikowanie w prasie lub w Internecie całości lub części opracowania wymaga zgody sporządzających raport.