

KONTRAKTY TERMINOWE NA WIG20
Wyniki sesji: wtorek, 24 września 2013

	Wartość	Zmiana		System:
Kurs otwarcia	2 384	-18 -0,75%		Aktualna pozycja – długa, sygnał otwarcia krótkiej- 2334
Kurs zamknięcia	2 390	7 0,29%		Ostatnia zmiana sygnału z krótkiej na długą- 2329
Kurs min.	2 378	-2 -0,08%		
Kurs max.	2 400	-20 -0,83%		
Wolumen obrotu	18 449	-7 243 -28,19%		Najbliższe poziomy oporu: 2434 2500 2520 2600
LOP	93 465	-852 -0,90%		Najbliższe poziomy wsparcia: 2378 2333 2274 2240


Nastroje wciąż korekcyjne

Gra pod domknięcie luki znowu się opłaciła. Wczorajsze minimum na FW20 wypadło dokładnie na poziomie 2378 pkt, tym samym zamykając okno jakie powstało w ubiegły czwartek. Zaskakująca decyzja Fed o nieograniczaniu programu QE wywołała na rynku tylko chwilową euforię, co przy wygrzanych wskaźnikach jest całkiem normalne. Niemniej dotychczas rozpoczęta korekta "idzie jak po grudzie". Szeroki S&P500 stracił niecały 1%, podobnie niemiecki DAX. Z jednej strony wypowiedzi przedstawicieli Fed sugerują przesunięcie decyzji o cięciu QE na kolejne posiedzenie pod koniec października. Z drugiej, rynek nie bardzo w to wierzy, po tym jak został zaskoczony w ubiegłym tygodniu. Poza tym ostatnie dane makro są słabsze, w mediach wraca temat "debt ceiling" (połowa października), a Ben Bernanke swoim zachowaniem na konferencji dał sygnał, że nie zdecyduje się raczej na odważne decyzje przed swoim odejściem. Zastąpi go prawdopodobnie, najbardziej gołębia w zarządzie, Janet Yellen, która spróbuje zmierzyć się z wielkim eksperymentem trwającym już od 5 lat o marnych efektach. W modelu europejskim, stawiającym na oszczędności, niewiele się zmieni po wyborach w Niemczech, choć i tu sprawa nie jest jasna. Partia Merkel musi szukać innego koalicjanta, a do wyboru ma tylko trzech, w dodatku o lewicowych poglądach. Nawet jeśli się uda, istnieje ryzyko ustępstw programowych w nowej koalicji. Tego rynki wydają się na ten moment nie wyceniać. Dziś kalendarium makro jest nieco spokojniejsze i takie pozostanie do końca tygodnia. Uwagę rynków mogą absorbować kolejne wystąpienia członków FOMC. Mogą one pobudzić sprzedających, bo nastroje są zbyt dobre jak na kolejną falę wzrostową, a czynników ryzyka nie brakuje.

Krystian Brymora

RYNEK AKCJI
Wyniki sesji: wtorek, 24 września 2013

Indeks	52 tygodnie		Kurs otwarcia	Kurs zamknięcia	Zmiana [%]	Kurs min.	Kurs max.	Zakres wahań	Wartość obrotów [mln PLN]
	Kurs max.	Kurs min.							
WIG20	2 634,2	2 150,8	2 392,96	2 393,06	0,18%	2 380,16	2 400,05	19,9	546,7
WIG30	2 564,1	2 529,0	2 544,12	2 542,62	0,12%	2 529,51	2 551,85	22,3	609,3
sWIG80	13 220,8	9 608,0	13 155,84	13 131,43	0,32%	13 104,54	13 175,82	71,3	48,3
mWIG40	3 262,9	2 311,0	3 222,74	3 194,37	-0,73%	3 194,37	3 230,95	36,6	88,0
WIG PL	51 203,1	42 966,8	51 033,31	50 887,67	0,04%	50 887,67	51 033,31	145,6	693,9
WIG	50 485,0	42 842,1	50 059,20	49 979,47	0,05%	49 835,34	50 177,80	342,5	726,1

Spółka	Cena [PLN]	Mkt Cap [mln PLN]	zmiana %				zmiana % względem WIG30			
			dzienna	1M	3M	6M	dzienna	1M	3M	6M
ALIOR BANK	85,90	5 462	-1,3%	-10,9%	-1,5%	29,0%	-1,4%	-10,0%	-9,1%	22,8%
ASSECOPOL	46,67	3 874	1,9%	4,5%	6,1%	13,8%	1,8%	5,4%	-1,5%	7,7%
AZOTY TARNÓW	77,60	7 698	-1,6%	9,3%	17,5%	38,7%	-1,7%	10,2%	9,9%	32,5%
BANK HANDLOWY	107,00	13 981	-1,8%	-8,3%	11,5%	16,6%	-2,0%	-7,4%	3,9%	10,4%
BOGDANKA	108,70	3 697	-1,6%	-2,2%	-3,7%	-9,5%	-1,7%	-1,3%	-11,3%	-15,6%
BORYSZEW	0,57	1 254	0,0%	11,8%	39,0%	26,7%	-0,1%	12,7%	31,4%	20,5%
BRE	449,75	18 966	0,4%	-2,4%	19,4%	35,0%	0,3%	-1,5%	11,8%	28,8%
BZ WBK	329,00	30 776	-0,6%	-3,2%	14,5%	30,0%	-0,7%	-2,3%	6,9%	23,9%
CCC	110,80	4 255	-1,1%	9,6%	25,8%	51,8%	-1,2%	10,5%	18,2%	45,6%
CYFROWY POLSAT	21,10	7 350	-1,1%	-1,5%	11,1%	30,2%	-1,2%	-0,6%	3,5%	24,1%
ENEA	14,35	6 335	-0,1%	-3,0%	10,1%	4,7%	-0,2%	-2,1%	2,5%	-1,4%
EUROCASH	51,50	7 123	3,1%	-8,4%	-4,6%	-5,2%	3,0%	-7,5%	-12,2%	-11,3%
GTC	7,14	2 280	0,8%	-8,0%	-17,0%	-8,7%	0,7%	-7,1%	-24,6%	-14,8%
ING BSK	108,00	14 051	1,9%	-3,1%	13,7%	21,3%	1,8%	-2,2%	6,1%	15,2%
JSW	78,00	9 158	-2,4%	8,5%	19,1%	-14,3%	-2,5%	9,4%	11,5%	-20,4%
KERNEL	49,90	3 976	0,4%	4,0%	2,9%	-13,4%	0,3%	4,9%	-4,7%	-19,5%
KGHM	123,80	24 760	-0,2%	-4,1%	0,7%	-19,2%	-0,3%	-3,2%	-6,9%	-25,4%
LOTOS	36,53	4 744	-1,3%	-1,6%	1,4%	-10,7%	-1,4%	-0,7%	-6,1%	-16,8%
LPP	8 300,00	15 198	2,5%	-3,5%	18,6%	49,5%	2,4%	-2,6%	11,0%	43,4%
NETIA	4,62	1 785	-3,3%	-9,2%	8,5%	8,5%	-3,5%	-8,3%	0,9%	2,3%
PEKAO	173,00	45 407	-0,5%	-0,5%	18,0%	11,3%	-0,6%	0,4%	10,4%	5,1%
PGE	17,65	33 001	-0,7%	13,7%	8,5%	10,4%	-0,8%	14,6%	1,0%	4,2%
PGNIG	6,19	36 521	0,2%	1,3%	6,0%	11,3%	0,0%	2,2%	-1,6%	5,2%
PKNORLEN	45,55	19 482	1,2%	-1,4%	-1,6%	-10,2%	1,1%	-0,5%	-9,2%	-16,4%
PKOBP	36,13	45 163	0,5%	-6,6%	2,9%	6,0%	0,4%	-5,7%	-4,6%	-0,1%
PZU	438,25	37 844	1,6%	-0,4%	7,2%	9,3%	1,4%	0,5%	-0,4%	3,1%
SYNTHOS	4,87	6 444	-1,6%	6,3%	10,2%	-22,1%	-1,7%	7,2%	2,6%	-28,2%
TAURON	4,75	8 325	-0,8%	7,2%	15,9%	10,2%	-1,0%	8,1%	8,3%	4,1%
TPSA	7,89	10 355	0,6%	3,7%	6,5%	18,5%	0,5%	4,6%	-1,1%	12,3%
TVN	14,00	4 818	-0,6%	2,2%	34,7%	50,5%	-0,8%	3,1%	27,2%	44,4%

KOMENTARZE

Komentarz po sesji

Kontrolowana realizacja zysków

Dzisiejsza sesja była trzecim z rzędu dniem odpoczynku po czwartkowym wystrzale w górę. Podobnie jak w poniedziałek niskie były obroty i to wraz z niewielką dynamiką przeceny wskazuje na to, że należy mówić o spokojnym zejściu na niższe poziomy, a nie o mocniejszym ataku sprzedających. WIG20 oscylował dziś w okolicach wczorajszego zamknięcia raz notując niewielkie plusy, a raz minusy, a ostateczny rezultat sesji to 0,18% zwyżka. Na szerokim rynku nastroje były również spokojne, choć dosłownie w ostatnich minutach sesji nagle zaczął gorzej spisywać się mWIG40, który ostatecznie spadł o 0,7%. Rewelacją sesji były akcje Ursusa, które po opublikowaniu informacji o zamówieniu z Etiopii na 3000 ciągników wystrzeliły w górę i do końca sesji systematycznie zwyżkowały osiągając gigantyczny 74% wzrost w stosunku do wczorajszego zamknięcia. Podsumowując dość spokojny dzień na rynku należałoby moim zdaniem podtrzymać założenie, że odpoczynek w górnym zakresie ruchów z ostatnich tygodni nadal sprzyja stronie popytowej. W związku z tym wraz ze zbliżającym się końcem kwartału spodziewałbym stopniowego przejmowania inicjatywy przez byki na giełdach. Czy będzie to jedynie strojenie okien kończące formację szczytową przed większą korektą spadkową w październiku, czy też element kolejnej fali wzrostowej, pokaże dopiero następny tydzień.

Piotr Kaczmarek, CFA

Komentarz przed sesją:

Czekając na impuls

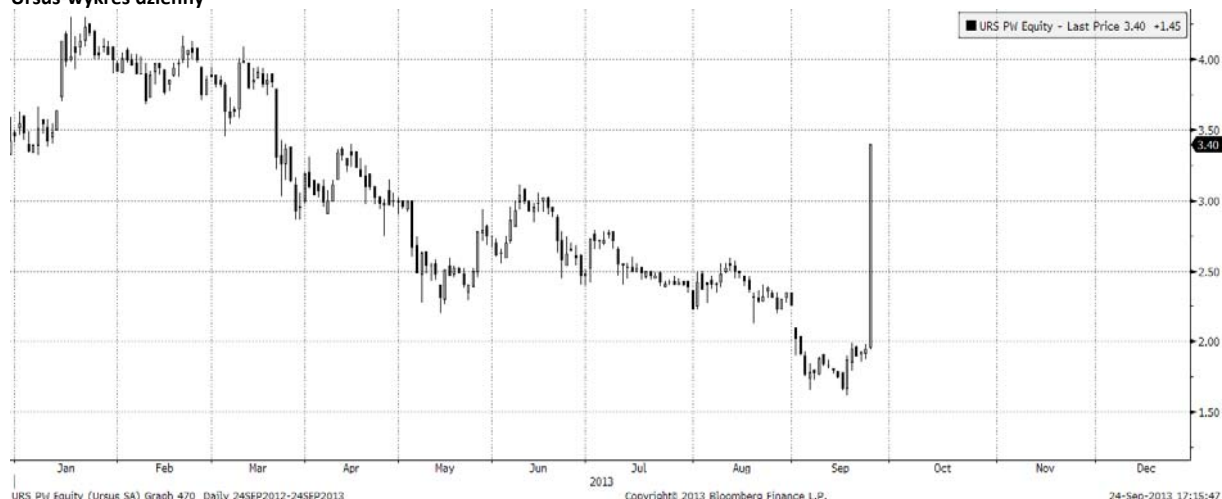
Wtorkowa sesja nie przyniosła większych emocji. WIG20 wahał się okolicach kursu odniesienia. Zamknięcie wypadło na poziomie 2393,1 pkt, po wzroście o 0,1%. Nastroje na innych rynkach były wczoraj mieszane. DAX zyskał 0,3%, ale już S&P500 tyle samo stracił. Dziś rano na giełdach azjatyckich przeważają dziś lekkie spadki. Nikkei225 spadł o 0,8%. Symboliczne niżki notują futures na DAX i S&P500. Z danych makro mamy dziś m.in. zamówienia na dobra trwałe i sprzedaż nowych domów w USA za sierpień. Na Wall Street mamy wyraźną korektę, natomiast emerging markets, w tym WIG20, trzymają się relatywnie lepiej, choć też bez rewelacji. Na wykresie WIG20 widoczny jest wyraźny brak zdecydowania. Mamy cztery małe świeczki. Bykom nie udało się na razie poprawić ani lokalnego szczytu z sierpnia ani tym bardziej z czerwca. Odstraszać może średnioterminowa linia trendu spadkowego (obecnie znajduje się w okolicach 2430 pkt), poprowadzona przez wspomniane szczyty od maksimum z przełomu 2012/13.

Krzysztof Pado

WYKRES DNIA

Kurs akcji spółki wystrzelił o 74,4% w reakcji na komunikat o wygraniu kontraktu na dostawę 3 tys. szt. ciągników do Etiopii wartości 90 mln USD. Zamówienie jest imponujące, niemniej trudne w realizacji. W 2012 roku spółka sprzedała niecały 1 tys. szt. ciągników, miała 227,4 mln PLN przychodów ze sprzedaży i 3,8 mln PLN zysku netto. Obecna kapitalizacja kształtuje się na poziomie 89 mln PLN.

Ursus-wykres dzienny



Źródło: BDM S.A.

INFORMACJE ZE SPÓŁEK

Żywiec	Zarząd Spółki postanawia o wypłacie akcjonariuszom Spółki zaliczki na poczet przewidywanej dywidendy za rok obrotowy 2013 w kwocie 5,00 PLN za jedną akcję. Dzień ustalenia prawa do zaliczki to 21.11.2013r. Rozpoczęcie wypłaty zaliczki nastąpi w dniu 28 listopada 2013 roku.
CCC	<p>Grupa CCC ocenia, że trzeci kwartał będzie znakomity pod względem sprzedaży. Szacuje, że we wrześniu sprzedaż może wzrosnąć nie mniej niż 40 proc. rok do roku. Wynik netto będzie w tym kwartale lepszy niż rok wcześniej, ale będzie pod wpływem kosztów rozwoju na nowych rynkach. Celem na cały rok jest 1,6-1,7 mld zł przychodów - poinformował wiceprezes CCC Piotr Nowjalis.</p> <p>We wrześniu spółka dołączy sporo sklepów, które mają zacząć pracować przed październikowym szczytem sezonu. Cztery rynki: Austria, Słowenia, Turcja i Chorwacja zostały dołączone i będą funkcjonować na koniec września. Na przełomie października i listopada spółka planuje otwarcie sklepu w Niemczech, ale będą cztery do końca roku. Wiceprezes dodał, że już w tym roku Austria może osiągnąć breakeven. Działalność na nowych rynkach wpłynie negatywnie na wyniki grupy w trzecim kwartale, ale i tak zysk netto powinien być wyższy rok do roku.</p>
Ursus	Ursus podpisał z etiopską spółką Metals and Engineering Corporation of AAMI umowę o wartości 90 mln USD na dostawę 3.000 ciągników (w dwóch fazach po 1.500 sztuk), wyposażenie centrów serwisowych oraz dostawę części zamiennych. Pierwsze partie dostaw ciągników powinny rozpocząć się na przełomie II i III kwartału 2014 r. Rozpoczęcie drugiej fazy realizacji umowy oraz jej szczegóły mają zostać uzgodnione najpóźniej do końca września 2014 r.
Kompania Węglowa	<p>Kompania Węglowa zmniejszy w tym roku wydobycie węgla o kolejne 2 mln ton. Oznacza to, że tegoroczne wydobycie będzie mniejsze od ubiegłorocznego w sumie o ponad 5 mln ton - podała spółka. To tyle, ile rocznie wydobywają dwie średniej wielkości kopalnie.</p> <p>Od ubiegłego roku spółka odczuwa skutki spadku zapotrzebowania na węgiel oraz jego cen. Na przykopalnianych zwałach leży ok. 6 mln ton niesprzedanego surowca. Kompania zaplanowała początkowo zmniejszenie wydobycia o ponad 3 mln ton, z przeszło 39 mln ton w ubiegłym roku do ok. 36 mln ton obecnie. Teraz zdecydowano o dalszym ograniczeniu wydobycia, które zamknie się wielkością ok. 34 mln ton. Oznacza to zmniejszenie wydobycia o ok. 13,5 proc. wobec ubiegłorocznej wielkości.</p>
Echo Investment	<p>Echo Investment w latach 2014-2020 planuje wybudować milion metrów kwadratowych powierzchni w trzech segmentach rynku – biurowym, mieszkaniowym i retailowym. Wydatki inwestycyjne mają wynieść w tym okresie ok. 5 mld PLN. Około 50 proc. nowej powierzchni powstanie w segmencie biurowym w kraju i poza Polską. Spółka, poza rynkiem polskim, działa też na Ukrainie, w Rumunii i na Węgrzech.</p> <p>Echo Investment rozpoczął już m.in. realizację 155-metrowego biurowca Q22, zlokalizowanego w biznesowym centrum Warszawy, przy skrzyżowaniu al. Jana Pawła II i ul. Grzybowskiej. Biurowiec zaoferuje ok. 50.000 mkw. powierzchni biurowej. Zgodnie z harmonogramem, ma on zostać oddany do użytku na pierwszym kwartale 2016 roku. Wiceprezes Waldemar Lesiak, ocenia, że sytuacja na rynku jest sprzyjająca.</p>
BGK	<p>Rzeczniczka banku Anna Czyż-Pomimo informowała, że pomimo dużej rozbieżności między budżetem projektu, a wartością oferty zaproponowanej przez Sygnity w przetargu na centralny system bankowy, BGK planuje dokładnie przeanalizować ofertę giełdowej spółki.</p> <p>W piątek 20 września odbyło się otwarcie ofert w przetargu na wdrożenie centralnego systemu bankowego w BGK. Jedyną ofertę złożyło konsorcjum Sygnity i HP Polska. Cena zaproponowana przez konsorcjum - 204,4 mln PLN brutto była jednak znacząco wyższa niż budżet zamawiającego, który wynosi 78,4 mln PLN brutto.</p>
B2BPartner	<p>Zarząd Spółki B2BPartner informuje, iż w dniu 23 września 2013 roku Pan Rafał Przybkowski złożył rezygnację z pełnienia funkcji prezesa zarządu począwszy od dnia 24 września 2013 roku.</p> <p>Jednocześnie Emitent informuje, iż w związku z powyższym w dniu 24 września 2013 r. na mocy Uchwały Rada Nadzorcza powierzyła od dnia 24 września 2013 r. Panu Grzegorzowi Kobryniowi funkcję prezesa zarządu spółki, który dotychczas pełnił funkcję Członka Zarządu.</p>
ZUE	<p>Zarząd spółki ZUE zawiadamia o zamiarze połączenia ze spółką zależną ZUE - Przedsiębiorstwem Robót Komunikacyjnych w Krakowie. ołączenie ma nastąpić przez przeniesienie całego majątku spółki przejmowanej na ZUE w zamian za akcje ZUE, które zostaną wydane akcjonariuszom spółki przejmowanej, na warunkach określonych w planie połączenia z dnia 14 sierpnia 2013 roku.</p> <p>W terminie od 24 września 2013 roku do dnia zakończenia WZ podejmującego uchwałę w sprawie połączenia, ZUE bezpłatnie udostępni do publicznej wiadomości na stronie internetowej www.grupazue.pl</p>

Źródło: Dom Maklerski BDM S.A., spółki, PAP

INDEKSY I WSKAŹNIKI

indeksy giełdowe

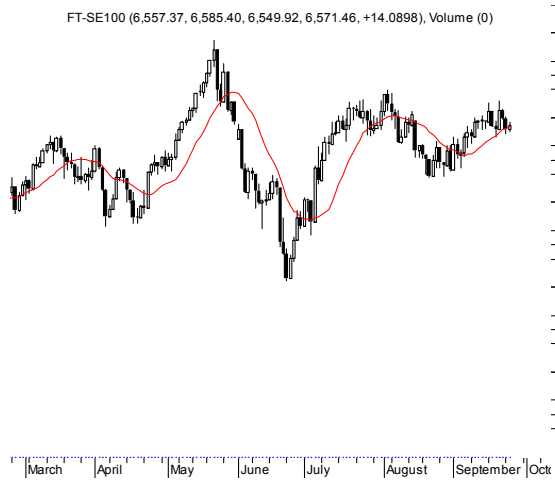
indeks/ticker	data	kurs	zmiana			
			1D	1M	3M	6M
świat						
MSCI AC World	2013-09-24	386,4	-0,2%	3,9%	12,1%	9,2%
MSCI World	2013-09-24	1 557,9	-0,1%	3,3%	11,7%	10,3%
MSCI EM	2013-09-24	1 016,3	-0,6%	8,6%	15,4%	1,6%
MSCI BRIC	2013-09-24	282,5	-0,7%	9,2%	17,2%	0,8%
Europa Środkowa, Wschodnia i Południowa						
Polska WIG	2013-09-24	49 955,9	0,0%	0,2%	11,5%	10,9%
Polska WIG20	2013-09-24	2 388,7	0,2%	0,2%	10,6%	6,0%
Polska mWIG40	2013-09-24	3 217,7	-0,7%	-1,0%	13,7%	24,4%
Polska sWIG80	2013-09-24	13 089,2	0,3%	0,9%	13,1%	22,2%
Węgry BUX	2013-09-24	18 196,1	1,1%	1,3%	0,5%	2,2%
Czechy PX	2013-09-24	957,1	0,5%	-0,6%	12,5%	1,9%
Bulgaria Sofix	2013-09-24	462,4	-0,1%	2,8%	6,2%	27,4%
Rosja Micex	2013-09-24	1 464,7	-0,2%	5,2%	14,1%	5,0%
Rosja RTS (USD)	2013-09-24	1 446,4	-0,3%	8,7%	17,9%	1,9%
Rumunia BET	2013-09-24	5 931,4	-0,3%	-0,6%	11,3%	8,8%
Turcja ISE 100	2013-09-24	76 807,9	-0,4%	12,7%	8,3%	-5,4%
Europa Zachodnia						
Euro Stoxx 50	2013-09-24	2 906,4	0,6%	3,6%	16,8%	12,4%
W. Brytania FTSE 100	2013-09-24	6 557,4	0,2%	1,3%	10,1%	5,1%
Francja CAC40	2013-09-24	4 172,1	0,7%	3,3%	17,0%	14,5%
Niemcy DAX	2013-09-24	8 635,3	0,3%	2,9%	12,6%	9,5%
Hiszpania IBEX 35	2013-09-24	9 109,5	0,6%	5,6%	23,1%	13,0%
Holandia AEX	2013-09-24	379,6	0,3%	1,6%	15,1%	11,1%
Szwecja OMX 30	2013-09-24	1 274,8	0,6%	3,1%	15,4%	10,0%
Austria ATX	2013-09-24	2 490,3	0,9%	0,1%	16,4%	6,3%
Ameryka Północna i Południowa						
USA DJIA	2013-09-24	15 401,4	-0,4%	2,3%	5,3%	7,0%
USA S&P500	2013-09-24	1 701,8	-0,2%	2,2%	8,5%	10,2%
USA Nasdaq Comp	2013-09-24	3 765,3	0,1%	3,1%	13,9%	16,9%
Kanada S&P/TSX	2013-09-24	12 811,2	0,3%	1,0%	9,4%	2,4%
Meksyk IPC	2013-09-24	41 314,7	-0,3%	0,8%	10,1%	-2,6%
Brazylia BOVESPA	2013-09-24	54 602,4	-0,3%	4,3%	18,4%	-1,5%
Argentyna Merval	2013-09-24	4 892,7	-1,6%	23,4%	59,5%	41,1%
Azja i Australia						
Japonia NIKKEI 225	2013-09-24	14 732,6	-0,1%	7,9%	13,0%	20,5%
Hong Kong Hang Seng	2013-09-24	23 179,0	-0,8%	6,6%	18,0%	7,9%
Chiny Shanghai Comp	2013-09-24	2 207,5	-0,6%	7,6%	14,6%	-2,3%
Indie BSE30	2013-09-24	19 920,2	0,1%	7,7%	8,1%	7,7%
Indonezja JKSE	2013-09-24	4 460,4	-2,2%	7,0%	1,2%	-3,9%
Izrael TA 25	2013-09-24	1 261,5	-0,4%	4,6%	4,8%	0,7%
Korea KOSPI	2013-09-25	2 007,1	-0,1%	7,3%	11,6%	3,2%
Australia S&P/ASX 200	2013-09-24	5 234,2	-0,3%	3,2%	14,3%	8,6%

Źródło: Bloomberg

pozostałe wskaźniki

indeks/ticker	data	kurs	zmiana			
			1D	1M	3M	6M
surowce						
Miedź LME 3M	2013-09-24	7 245,0	-0,5%	-1,6%	8,6%	-5,4%
Ropa WTI Crude	2013-09-24	103,1	-0,4%	-2,4%	9,7%	9,5%
Złoto Spot \$/oz	2013-09-24	1 314,6	-1,0%	-5,8%	2,9%	-18,0%
Aluminium LME 3M	2013-09-24	1 817,5	1,0%	-4,0%	2,6%	-6,7%
obligacje i rynek pieniężny						
Polska 5yr yield	2013-09-24	3,683	-0,9%	-4,3%	-8,4%	8,2%
Polska 10yr yield	2013-09-24	4,312	-0,4%	-4,0%	-2,0%	11,1%
Polska WIBOR 3M	2013-09-24	2,570	-0,4%	-1,5%	-2,7%	-21,9%
Polska WIBOR 6M	2013-09-24	2,610	-0,4%	-0,4%	0,8%	-20,9%
USA 10yr yield	2013-09-24	2,655	-1,7%	-5,7%	1,8%	38,3%
Niemcy 10yr yield	2013-09-24	1,845	-3,8%	-4,7%	2,3%	39,0%
Japonia 10yr yield	2013-09-24	0,673	-3,2%	-13,0%	-21,1%	19,5%
Hiszpania 10yr yield	2013-09-24	4,276	0,0%	-4,1%	-15,7%	-13,8%
Irlandia 10yr yield						
Portugalia 10yr yield	2013-09-24	7,158	0,2%	9,1%	5,2%	18,9%
Włochy 10yr yield	2013-09-24	3,676	-0,6%	-1,6%	-13,1%	-3,9%
CDS						
Belgia 5yr USD	2013-09-24	59,2	-0,2%	-4,3%	-20,7%	-18,5%
Chiny 5yr USD	2013-09-24	86,3	6,1%	-22,0%	-37,6%	28,8%
Francja 5yr USD	2013-09-24	67,4	0,1%	-3,0%	-16,1%	-11,4%
Grecja 5yr USD						
Hiszpania 5yr USD	2013-09-24	226,1	-0,8%	-0,2%	-23,1%	-19,7%
Irlandia 5yr USD	2013-09-24	141,2	-0,6%	-0,3%	-17,1%	-21,2%
Japonia 5yr USD	2013-09-24	61,3	2,5%	-7,2%	-29,3%	-10,2%
Niemcy 5yr USD	2013-09-24	24,7	0,0%	-11,4%	-26,0%	-30,9%
Polska 5yr USD	2013-09-24	88,7	2,0%	0,7%	-24,4%	-0,5%
Portugalia 5yr USD	2013-09-24	512,2	-1,0%	10,4%	22,5%	33,2%
Rosja 5yr USD	2013-09-24	162,8	-0,4%	-17,2%	-24,9%	1,8%
USA 5yr EUR	2013-09-24	28,0	6,3%	25,9%	-2,2%	-25,4%
W. Brytania 5yr USD	2013-09-24	32,7	3,0%	-10,8%	-36,1%	-27,0%
Włochy 5yr USD	2013-09-24	240,2	-0,8%	3,2%	-17,0%	-15,3%
kursy walut						
EUR/PLN	2013-09-24	4,215	-0,3%	-0,5%	-2,8%	1,2%
USD/PLN	2013-09-24	3,124	-0,1%	-1,4%	-5,7%	-3,4%
CHF/PLN	2013-09-24	3,427	-0,3%	-0,1%	-2,9%	0,4%
EUR/USD	2013-09-24	1,349	-0,2%	0,9%	3,0%	4,8%
USD/JPY	2013-09-24	98,860	0,0%	0,2%	1,2%	5,1%

RYNKI ZAGRANICZNE



Wydział Analiz i Informacji Dom Maklerski BDM S.A.

ul. 3-go Maja 23, 40-096 Katowice, Tel.: 032 208 14 12, analizy@bdm.com.pl

Opracowanie ma charakter czysto informacyjny i zostało opracowane na podstawie informacji uznanych przez autorów za wiarygodne. Zawarte w nim komentarze są subiektywnymi poglądami autorów. Opracowanie i zawarte w nim komentarze nie są podstawą żadnej rekomendacji kupna bądź sprzedaży w rozumieniu obowiązującego prawa i nie powinny być tak interpretowane. Publikowanie w prasie lub w Internecie całości lub części opracowania wymaga zgody sporządzających raport.