

KONTRAKTY TERMINOWE NA WIG20

Wyniki sesji: czwartek, 13 lutego 2014

	Wartość	Zmiana		System:
Kurs otwarcia	2 478	23	0,94%	Aktualna pozycja – długa, sygnał otwarcia krótkiej- 2388
Kurs zamknięcia	2 495	9	0,36%	Ostatnia zmiana sygnału z krótkiej na długą- 2376
Kurs min.	2 473	21	0,86%	
Kurs max.	2 495	2	0,08%	
Wolumen obrotu	17 147	-15 262	-47,09%	Najbliższe poziomy oporu: 2500 2535 2580 2600
LOP	107 138	670	0,63%	Najbliższe poziomy wsparcia: 2450 2400 2370 2300



Popyt nie chce ustąpić

Czwartek zaczął się korekcyjnie na FW20. Podaż jednak nie była zbyt mocna i nie była nawet w stanie przetestować najbliższego wsparcia, które można wyznaczyć obecnie na poziomie 2456 pkt (lokalny szczyt z drugiej połowy stycznia). Końcówka sesji przyniosła dość mocny akcent strony popytowej i dzień zakończył się na 2495 pkt, co oznaczało wzrost o 0,4%. Na innych parkietach europejskich byki i niedźwiedzie zdobywcami podzieliły się mniej więcej po połowie. Wyraźna była korelacja naszego rynku z DAX-em (+0,6%, podobnie jak u nas kilka mocnych ostatnio sesji). Indeksy na Wall Street rozpoczęły na czerwono, ale kolejne godziny to ruch w górę, co dało w efekcie +0,6% na S&P500. Warszawski rynek jest ostatnio silny. Wczoraj rano pojawiły się warunki do korekty, jednak niewiele z tego wynikło. Byki mogą kontrolować sytuację ponad wspomnianym lokalnym szczytem z drugiej połowy stycznia. Psychologicznie ważnym poziomem jest 2500 pkt. Fala wzrostowa wyciągnęła na FW20 już ponad 200 pkt. Urósł też optymizm inwestorów, co powinno mimo wszystko skłaniać do ostrożności. Z danych makro mamy dziś dane o PKB za 4Q'13 z Polski i strefy euro/. U nas także pojawi się styczniowa inflacja. Natomiast z USA napłyną informacje o produkcji przemysłowej i indeksie Uniwersytetu Michigan. Warto też dziś spojrzeć na New Connect, gdzie większość emitentów publikuje właśnie wyniki za 4Q'13. Rynek w większości omijany przez instytucje a dobra koniunktura gospodarcza w ostatnich miesiącach pozwala szukać tam ciekawych (i tanich wskaźnikowo) spółek.

Krzysztof Pado

RYNEK AKCJI

Wyniki sesji: czwartek, 13 lutego 2014

Indeks	52 tygodnie		Kurs otwarcia	Kurs zamknięcia	Zmiana [%]	Kurs min.	Kurs max.	Zakres wahań	Wartość obrotów [mln PLN]
	Kurs max.	Kurs min.							
WIG20	2 625,8	2 150,8	2 474,61	2 489,67	0,29%	2 466,16	2 489,67	23,5	545,9
WIG30	2 764,4	2 416,9	2 617,67	2 631,54	0,30%	2 606,74	2 631,54	24,8	603,2
sWIG80	15 156,8	10 183,5	14 638,85	14 639,09	0,17%	14 578,51	14 656,56	78,0	39,9
mWIG40	3 599,3	2 453,4	3 553,43	3 555,86	0,01%	3 528,23	3 558,14	29,9	120,5
WIG-PL	56 438,7	43 438,1	54 135,07	54 554,81	0,22%	54 135,07	54 554,81	419,7	
WIG	55 384,8	42 842,1	53 128,54	53 349,65	0,22%	52 945,16	53 349,65	404,5	784,3

Spółka	Cena [PLN]	Mkt Cap [mln PLN]	zmiana %				zmiana % względem WIG30			
			dzienna	1M	3M	6M	dzienna	1M	3M	6M
ALIOR BANK	93,00	6 505	-0,5%	16,0%	20,8%	-1,1%	-0,8%	10,9%	21,2%	-1,9%
ASSECOPOL	47,54	3 946	0,0%	4,3%	-7,2%	2,8%	-0,3%	-0,8%	-6,8%	1,9%
AZOTY TARNÓW	52,41	5 199	0,8%	-13,7%	-30,6%	-31,7%	0,5%	-18,7%	-30,1%	-32,6%
BANK HANDLOWY	114,50	14 961	2,7%	9,0%	-2,2%	-4,5%	2,4%	4,0%	-1,7%	-5,4%
BOGDANKA	120,00	4 082	0,0%	-3,0%	-7,1%	9,9%	-0,3%	-8,0%	-6,7%	9,0%
BORYSZEW	0,51	1 122	-1,9%	4,1%	-1,9%	0,0%	-2,2%	-1,0%	-1,5%	-0,8%
BRE	537,30	22 661	0,1%	6,7%	4,3%	15,5%	-0,2%	1,6%	4,8%	14,7%
BZ WBK	415,00	38 821	0,7%	9,1%	13,2%	22,1%	0,4%	4,0%	13,7%	21,2%
CCC	124,50	4 781	1,2%	14,6%	3,8%	14,4%	0,9%	9,5%	4,2%	13,6%
CYFROWY POLSAT	20,79	7 242	0,0%	9,4%	1,9%	-5,3%	-0,3%	4,4%	2,4%	-6,1%
ENEA	14,31	6 317	2,6%	14,0%	-2,6%	-7,0%	2,3%	9,0%	-2,1%	-7,9%
EUROCASH	43,49	6 021	1,9%	3,9%	-13,0%	-30,9%	1,6%	-1,1%	-12,6%	-31,7%
GTC	7,20	2 299	-1,1%	-4,1%	-10,6%	-14,3%	-1,4%	-9,2%	-10,1%	-15,1%
ING BSK	133,25	17 336	-1,3%	22,1%	14,3%	15,4%	-1,6%	17,1%	14,7%	14,5%
JSW	52,52	6 166	1,4%	3,5%	-16,6%	-29,7%	1,1%	-1,5%	-16,2%	-30,6%
KERNEL	36,99	2 947	1,6%	-10,7%	-13,6%	-25,9%	1,3%	-15,7%	-13,1%	-26,7%
KGHM	110,15	22 030	1,4%	-3,8%	-5,0%	-11,9%	1,1%	-8,9%	-4,5%	-12,7%
LOTOS	38,78	5 036	-0,1%	10,5%	1,5%	2,6%	-0,4%	5,4%	2,0%	1,8%
LPP	9 400,00	17 213	1,5%	6,2%	4,7%	9,0%	1,2%	1,1%	5,1%	8,1%
NETIA	5,01	1 743	-2,0%	2,2%	-5,5%	-1,4%	-2,3%	-2,8%	-5,0%	-2,2%
PEKAO	194,00	50 919	1,0%	8,5%	3,2%	7,5%	0,7%	3,4%	3,6%	6,7%
PGE	18,55	34 684	2,3%	12,1%	1,4%	18,5%	2,0%	7,0%	1,8%	17,7%
PGNIG	5,10	30 090	1,4%	2,8%	-12,1%	-20,9%	1,1%	-2,2%	-11,6%	-21,8%
PKNORLEN	41,44	17 724	-1,1%	-2,0%	-4,8%	-8,5%	-1,4%	-7,0%	-4,3%	-9,4%
PKOBP	43,30	54 125	0,1%	9,2%	7,0%	9,8%	-0,2%	4,1%	7,5%	8,9%
PZU	445,50	38 470	-0,3%	3,6%	-0,7%	-2,8%	-0,6%	-1,4%	-0,3%	-3,6%
SYNTHOS	5,20	6 881	0,0%	-4,6%	0,6%	16,1%	-0,3%	-9,7%	1,0%	15,2%
TAURON	4,70	8 237	0,0%	7,6%	-7,1%	0,4%	-0,3%	2,5%	-6,7%	-0,4%
TPSA	10,10	13 255	-6,5%	0,8%	-0,3%	41,5%	-6,8%	-4,3%	0,1%	40,6%
TVN	16,20	5 621	-0,3%	8,7%	7,1%	23,7%	-0,6%	3,6%	7,6%	22,8%

KOMENTARZE

Komentarz po sesji

Coraz dalej od innych EM

Realizacja zysków na giełdach azjatyckich wywołała dziś presję sprzedających na parkietach europejskich. Od rana na giełdach dominowała podaż, która zepchnęła WIG20 na 0,6% minus, co w porównaniu z wczorajszym wysokiem należy uznać za sukces byków. W kolejnych godzinach handlu nasz rynek utrzymywał względną siłę nie bijąc porannych minimów nawet po słabszych danych makroekonomicznych z USA, które zepchnęły niżej inne giełdy. Inwestorzy amerykańscy rozpoczęli notowania od spadku, co od wielu miesięcy zawsze dawało okazję do zarobku, w związku z czym niedługo po otwarciu Wall Street przeszło do mocnych zakupów. To pomogło naszemu rynkowi, który w ostatniej godzinie wyszedł na plus. 0,29% wzrost WIG20 należy uznać zatem za wielki sukces byków, szczególnie w zestawieniu ze spadającymi 1-2% rynkami wschodzącymi takimi jak Rosja, Turcja czy Brazylia. Pokaz siły naszego rynku wiązałbym z realizacją zleceń spóźnionego popytu ze strony inwestorów instytucjonalnych, którzy nie akumulowali akcji w strefie 2300-2400 punktów. Po wczorajszym przebicium oporu gonią rynek, co moim zdaniem da dobry rezultat w dłuższym okresie, lecz krótkoterminowo jest to element małego szczytu na rynku. Coraz większa różnica między zachowaniem GPW a innymi emerging markets w ostatnich dniach powinna być wkrótce zniwelowana, co daje krótkoterminowo niekorzystny stosunek zysku do ryzyka na blue chips. Mimo sporego zwrotu w górę w pierwszej godzinie handlu, za niebezpieczne uważam również S&P500. Zmienność w Stanach jest zbyt wysoka na spokojny powrót na szczyty, a zwykle nie towarzyszy osłabienie jena, co w tym roku dawało dobre sygnały ostrzegawcze przed krótkoterminowym spadkiem indeksów.

Piotr Kaczmarek, CFA

Komentarz przed sesją:

Sesja pod dyktando danych makro

Czwartkowa sesja na warszawskiej giełdzie była kontynuacją wzrostów, jednak tak jak można się było spodziewać, wzrosty te były mniejsze niż w czasie poprzednich notowań. SWIG40 poprawił się o 0,2%, a WIG20 o 0,3%. Niewiele ponad kreską znalazły się także średnie spółki. Pozytywnie dzień zakończyli także inwestorzy w Niemczech – DAX wzrósł o 0,6%. Gorsze nastroje panowały w Londynie, gdzie tamtejsza FTSE straciła na zamknięciu ponad 0,2%, a także na Węgrzech, gdzie BUX znalazł się 0,2% poniżej zera. Spadki nie ominęły także Nikkei, które zakończyło notowania 1,5% niżej niż w środę. Urosły natomiast indeksy w USA, S&P500 zyskał 0,6%, a Nasdaq 0,9%. Dziś czeka nas prawdziwy wysyp danych makroekonomicznych. Kontrakty futures na indeksy w USA spadają o ok. 0,2%. Odczyty dot. stanu PKB napłyną do nas ze strefy Euro, Włoch, Czech, Węgier oraz wstępny odczyt z Polski i Niemiec. Poznamy też dane dot. inflacji konsumenckiej w Hiszpanii i na Węgrzech. Zza oceanu napłyną do nas wartości opisujące produkcję przemysłową oraz wykorzystanie mocy produkcyjnych. Po ostatnich dosyć mocnych wzrostach inwestorzy z pewnością będą chcieli w dobrych nastrojach zakończyć tydzień. Wsparcia możemy dopatrywać się na poziomie 2450,0 pkt., oporu już na „magicznej” barierze 2500,0 pkt.

Adrian Górniak

WYKRES DNIA

RUB/PLN przebił dołki z 2008 roku i znalazł się na poziomie... najniższym w historii (0,086 PLN). Jeszcze przed kryzysem rosyjskim (dewaluacja) rubel kosztował 0,56 PLN. Na gospodarce cieniem kładą się kiepskie nastroje na rynkach surowcowych i wyprzedaż walut „frontier/emerging markets”.

RUB/PLN weekly



Źródło: Dom Maklerski BDM S.A., Bloomberg

INFORMACJE ZE SPÓŁEK

MCI Orange O2	Orange Polska sfinalizował sprzedaż Wirtualnej Polski. Przewidywana cena sprzedaży wyniesie 383 mln PLN. Pakiet 20% udziałów w Grupie o2 obejmie MCI Management.
Grupa Azoty	Grupa Azoty dokona odpisu aktualizującego co obniży o 37 mln PLN poziom zysku netto za 2013 rok. Spółka podała, że na skutek zmiany sytuacji na rynku polioksymetyleny (POM), będącego jednym z produktów segmentu Tworzywa, zidentyfikowano przesłanki dokonania testu na utratę wartości majątku.
Cyfrowy Polsat	<p>Cyfrowy Polsat podtrzymuje, że proces połączenia z Polkomtelem powinien, zgodnie z przyjętym harmonogramem, zakończyć się w 1H'14.</p> <p>Cyfrowy Polsat i Polkomtel poinformowały już o powołaniu wspólnie zarządzanych departamentów w ramach struktur obydwu firm, w obszarze marketingu, sprzedaży, obsługi i utrzymania klienta oraz IT.</p> <p>Spółka podała też, że zgodnie z ogłoszoną strategią integracji produktów i usług uruchomiony zostaje wspólny program – smartDOM. Oferta będzie dostępna od 18 lutego br., a w kolejnych miesiącach, jak napisano w komunikacie, do programu dodane zostaną inne produkty: usługi bankowe i energia elektryczna.</p>
Komputronik	<p>Spółka podała, że w styczniu 2014 roku w ujęciu jednostkowym osiągnęła szacunkowy zysk handlowy ze sprzedaży towarów i usług o wartości około 8,95 mln PLN, wobec 7,86 mln PLN rok wcześniej (wzrost o 13,9%).</p> <p>Na uzyskane wyniki nie miały wpływu żadne transakcje o charakterze jednorazowym. Na poprawę wyników wpływ mają znacznie lepsza sprzedaż do klientów biznesowych (obsługa przedsiębiorstw) oraz wzrost sprzedaży detalicznej w modelu agencyjnym i franczyzowym.</p>
Braster	Braster w 2Q'14 przyjmie średnioterminową strategię, w której może zdecydować o emisji akcji oraz o przejściu na główny rynek. Prezes spółki poinformował, że Braster uzyskał pozytywne wyniki badań klinicznych dla urządzenia Braster Tester. W założeniach spółki badanie za pomocą urządzenia produkowanego przez Braster miałoby zapłacić lukę pomiędzy samobadaniem piersi przez kobiety lub badaniem palpacyjnym wykonywanym przez lekarzy pierwszego kontaktu, a badaniem mammograficznym.
Kofola	Słoweński dziennik Delo podał, że Kofola złożyła ofertę na zakup Radenska. Wśród potencjalnych nabywców jest również wymieniona Coca-Cola.
LPP	<p>Prezes Pachla zakomunikował, że obecnie priorytetem jest wciąż rozwój a nie wypłata dywidendy. Jego zdaniem LPP jest wielkim graczem na polskim rynku, ale w skali europejskiej trochę mniej niż średnim. Zauważył, że grupy średniej wielkości na rynku europejskim mają obroty rzędu 3-4 mld EUR wobec 1 mld EUR osiągniętych przez LPP w 2013 roku. Dlatego celem jest wzrost o ok. 20% rocznie w kolejnych latach.</p> <p>LPP zakłada, że marża brutto na sprzedaży w 2014 roku wyniesie 57-58%, a wzrost sprzedaży porównywalnej powinien być jednocyfrowy. Powierzchnia handlowa grupy LPP ma wzrosnąć w 2014 roku o 167 tys. m kw., czyli 28%. Spółka wyda w bieżącym roku na rozwój sieci ok. 450 mln PLN. Dodatkowo kontynuowana ma być rozbudowa centrum logistycznego. Na ten cel wydatki mogą wynieść ok. 100 mln PLN.</p> <p>Jesienią uruchomione zostaną 2 pierwsze sklepy Reserved w Niemczech. LPP chce w Niemczech skupić się na rozwoju marki Reserved. Wg prezesa spółki to nasycony, ale duży rynek o szacowanej wartości 50 mld USD wobec 7 mld USD w Polsce.</p> <p>LPP w połowie roku ruszy z przygotowaniami do stworzenia kolejnej nowej marki. Ma to być odzież damska i męska w nieco wyższych cenach i o wyższej jakości. Efekty sprzedażowe nowej marki mają być widoczne na przełomie 2015/2016 roku.</p>
Arctic Paper	Pan Michał Sawka został powołany na stanowisko Członka Zarządu Arctic Paper. Nowy członek zarządu z Arctic Paper związany jest od 1996 roku. W 2002 roku objął stanowisko Overseas Manager w Centrali Grupy, a od 2003 roku funkcję Prezesa Zarządu Arctic Paper Polska sp. z o.o.
Immofinanz	<p>Buwog, spółka zależna Immofinanz, przejmie portfel nieruchomości mieszkaniowych w Niemczech. Uzgodniona cena zakupu to ok. 892 mln EUR. W skład portfela wchodzi 18.000 jednostek mieszkaniowych w Północnych Niemczech o powierzchni 1,09 mln m kw. Zamknięcie transakcji jest spodziewane w 2Q'14.</p> <p>Immofinanz poinformował także, że chce wydzielić działalność Buwog. Spółka miałaby być notowana na giełdach we Frankfurcie (główne notowania), Wiedniu i Warszawie (w każdym przypadku na rynku regulowanym).</p> <p>Akcjonariusze Immofinanz otrzymają 1 akcję Buwog za każde 20 akcji Immofinanz. Dodano, że w ten sposób 51% akcji Buwog znajdzie się w wolnym obrocie, a 49% będzie należało do Immofinanz.</p> <p><i>BDM: Średnia cena PUM nabytych jednostek wynosi ok. 811 EUR/m2, przy średniej cenie transakcyjnej 860 EUR/m2 w północnych Niemczech. W naszej ocenie zakup dokonany przez Buwog odbył się na korzystnych warunkach. Spółka zależna od Immofinanz będzie posiadała po dopięciu transakcji 54,0 tys. mieszkań w swoim portfolio.</i></p>

Źródło: Dom Maklerski BDM S.A., spółki, PAP

Wydział Analiz i Informacji Dom Maklerski BDM S.A.

ul. 3-go Maja 23, 40-096 Katowice, Tel.: 032 208 14 12, analizy@bdm.com.pl

Opracowanie ma charakter czysto informacyjny i zostało opracowane na podstawie informacji uznanych przez autorów za wiarygodne. Zawarte w nim komentarze są subiektywnymi poglądami autorów. Opracowanie i zawarte w nim komentarze nie są podstawą żadnej rekomendacji kupna bądź sprzedaży w rozumieniu obowiązującego prawa i nie powinny być tak interpretowane. Publikowanie w prasie lub w Internecie całości lub części opracowania wymaga zgody sporządzających raport.

INDEKSY I WSKAŹNIKI

indeksy giełdowe								pozostałe wskaźniki							
indeks/ticker	data	kurs	zmiana				indeks/ticker	data	kurs	zmiana					
			1D	1M	3M	6M				1D	1M	3M	6M		
świat								surowce							
MSCI AC World	2014-02-13	401,3	0,2%	-0,3%	2,4%	7,7%	Miedź	LME 3M	2014-02-13	7 155,0	1,1%	-2,4%	2,5%	-1,6%	
MSCI World	2014-02-13	1 637,7	0,3%	0,0%	3,1%	8,8%	Ropa	WTI Crude	2014-02-13	100,4	0,0%	8,2%	5,7%	0,3%	
MSCI EM	2014-02-13	953,3	-0,8%	-3,2%	-3,1%	-1,2%	Złoto	Spot \$/oz	2014-02-13	1 298,7	0,3%	4,3%	0,8%	-2,6%	
MSCI BRIC	2014-02-13	261,0	-1,0%	-4,2%	-4,8%	-2,0%	Aluminium	LME 3M	2014-02-13	1 735,0	1,6%	-2,5%	-3,3%	-7,8%	
Europa Środkowa, Wschodnia i Południowa								obligacje i rynek pieniężny							
Polska	WIG	2014-02-13	53 231,4	0,2%	5,8%	1,3%	7,2%	Polska	5yr yield	2014-02-13	3,867	0,9%	8,5%	5,6%	7,1%
Polska	WIG20	2014-02-13	2 482,6	0,3%	5,3%	0,8%	4,8%	Polska	10yr yield	2014-02-13	4,541	0,3%	3,5%	5,0%	6,4%
Polska	mWIG40	2014-02-13	3 555,5	0,0%	8,5%	3,9%	11,2%	Polska	WIBOR 3M	2014-02-13	2,610	0,0%	0,4%	2,0%	0,8%
Polska	sWIG80	2014-02-13	14 614,7	0,2%	5,2%	-0,3%	14,9%	Polska	WIBOR 6M	2014-02-13	2,640	0,4%	0,8%	1,5%	1,1%
Węgry	BUX	2014-02-13	18 062,2	-0,2%	-7,2%	-2,3%	-3,4%	USA	10yr yield	2014-02-13	2,732	-1,0%	-4,8%	1,6%	0,7%
Czechy	PX	2014-02-13	1 018,1	-0,1%	-1,1%	1,8%	4,1%	Niemcy	10yr yield	2014-02-13	1,667	-2,8%	-8,1%	-2,0%	-8,5%
Bulgaria	Sofix	2014-02-13	578,7	-0,8%	9,2%	24,0%	29,3%	Japonia	10yr yield	2014-02-13	0,604	-1,5%	-8,1%	0,3%	-19,7%
Rosja	Micex	2014-02-13	1 478,6	-1,2%	0,1%	0,8%	5,9%	Hiszpania	10yr yield	2014-02-13	3,622	-0,8%	-5,1%	-10,7%	-18,1%
Rosja	RTS (USD)	2014-02-13	1 321,6	-2,3%	-5,7%	-6,1%	-0,2%	Irlandia	10yr yield						
Rumunia	BET	2014-02-13	6 326,7	0,5%	-3,2%	4,8%	8,8%	Portugalia	10yr yield	2014-02-13	5,018	-0,1%	-5,2%	-15,4%	-22,8%
Turcja	ISE 100	2014-02-13	64 513,7	-1,2%	-6,3%	-11,8%	-15,5%	Włochy	10yr yield	2014-02-13	3,179	1,4%	-4,5%	-10,5%	-12,7%
Europa Zachodnia								CDS							
	Euro Stoxx 50	2014-02-13	3 094,9	0,1%	-0,2%	3,0%	10,0%	Belgia	5yr USD	#N/A N/A	#N/A N/A	#ARG!	#ARG!	#ARG!	#ARG!
W. Brytania	FTSE 100	2014-02-13	6 675,0	-0,2%	-1,2%	1,0%	2,4%	Chiny	5yr USD	#N/A N/A	#N/A N/A	#ARG!	#ARG!	#ARG!	#ARG!
Francja	CAC40	2014-02-13	4 305,5	0,2%	1,2%	2,2%	6,1%	Francja	5yr USD	#N/A N/A	#N/A N/A	#ARG!	#ARG!	#ARG!	#ARG!
Niemcy	DAX	2014-02-13	9 540,0	0,6%	0,9%	6,0%	14,0%	Grecja	5yr USD						
Hiszpania	IBEX 35	2014-02-13	10 080,8	0,2%	-2,1%	5,4%	17,8%	Hiszpania	5yr USD	#N/A N/A	#N/A N/A	#ARG!	#ARG!	#ARG!	#ARG!
Holandia	AEX	2014-02-13	397,4	-0,1%	-1,7%	1,8%	6,1%	Irlandia	5yr USD	#N/A N/A	#N/A N/A	#ARG!	#ARG!	#ARG!	#ARG!
Szwecja	OMX 30	2014-02-13	1 330,0	0,0%	0,1%	4,4%	5,6%	Japonia	5yr USD	#N/A N/A	#N/A N/A	#ARG!	#ARG!	#ARG!	#ARG!
Austria	ATX	2014-02-13	2 655,1	-1,6%	-2,9%	-0,2%	4,8%	Niemcy	5yr USD	#N/A N/A	#N/A N/A	#ARG!	#ARG!	#ARG!	#ARG!
Ameryka Północna i Południowa								kursy walut							
USA	DJIA	2014-02-13	15 963,9	0,4%	-1,1%	2,0%	5,0%		EUR/PLN	2014-02-13	4,163	0,1%	0,5%	-0,7%	-1,1%
USA	S&P500	2014-02-13	1 819,3	0,6%	0,8%	3,2%	9,2%		USD/PLN	2014-02-13	3,045	-0,5%	0,6%	-2,1%	-4,0%
USA	Nasdaq Comp	2014-02-13	4 201,3	0,9%	3,2%	7,3%	15,8%		CHF/PLN	2014-02-13	3,405	0,3%	1,4%	0,1%	0,4%
Kanada	S&P/TSX	2014-02-13	13 900,5	0,7%	2,6%	5,5%	12,5%		EUR/USD	2014-02-13	1,367	0,6%	-0,1%	1,5%	3,1%
Meksyk	IPC	2014-02-13	40 690,1	-0,9%	-4,3%	2,1%	-3,6%		USD/JPY	2014-02-13	102,200	-0,3%	-1,7%	2,3%	4,1%
Brazylia	BOVESPA	2014-02-13	48 216,9	-0,8%	-3,3%	-8,5%	-5,5%								
Argentyna	MERVAL	2014-02-13	5 884,2	0,9%	6,6%	13,6%	59,0%								
Azja i Australia															
Japonia	NIKKEI 225	2014-02-14	14 534,7	-1,8%	-8,6%	-0,1%	5,6%								
Hong Kong	Hang Seng	2014-02-13	22 165,5	-0,5%	-3,1%	-1,2%	-0,7%								
Chiny	Shanghai Comp	2014-02-14	2 098,4	-0,5%	4,4%	0,5%	-0,1%								
Indie	BSE30	2014-02-13	20 193,4	-1,2%	-4,3%	0,2%	5,5%								
Indonezja	JKSE	2014-02-13	4 491,7	-0,1%	2,3%	4,6%	-3,1%								
Izrael	TA 25	2014-02-13	1 309,8	-0,1%	-2,6%	0,1%	8,0%								
Korea	Kospi	2014-02-14	1 927,0	-0,5%	-1,1%	-1,1%	1,5%								
Australia	S&P/ASX 200	2014-02-14	5 308,1	0,0%	0,4%	0,1%	6,1%								

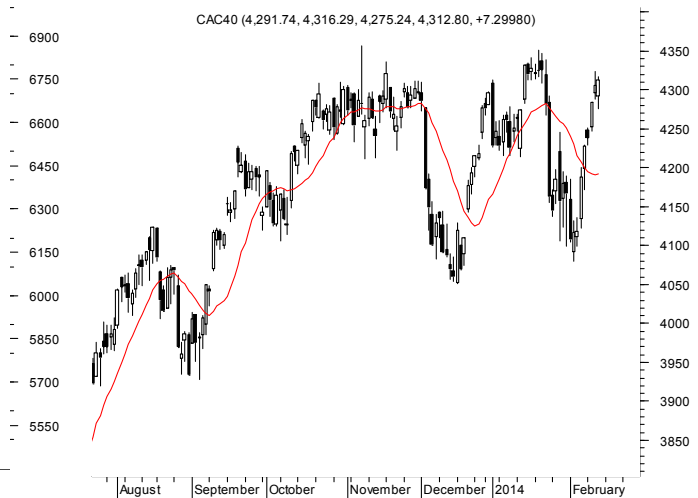
Źródło: Bloomberg

Wydział Analiz i Informacji Dom Maklerski BDM S.A.

ul. 3-go Maja 23, 40-096 Katowice, Tel.: 032 208 14 12, analizy@bdm.com.pl

Opracowanie ma charakter czysto informacyjny i zostało opracowane na podstawie informacji uznanych przez autorów za wiarygodne. Zawarte w nim komentarze są subiektywnymi poglądami autorów. Opracowanie i zawarte w nim komentarze nie są podstawą żadnej rekomendacji kupna bądź sprzedaży w rozumieniu obowiązującego prawa i nie powinny być tak interpretowane. Publikowanie w prasie lub w Internecie całości lub części opracowania wymaga zgody sporządzających raport.

RYNKI ZAGRANICZNE



Wydział Analiz i Informacji Dom Maklerski BDM S.A.

ul. 3-go Maja 23, 40-096 Katowice, Tel.: 032 208 14 12, analizy@bdm.com.pl

Opracowanie ma charakter czysto informacyjny i zostało opracowane na podstawie informacji uznanych przez autorów za wiarygodne. Zawarte w nim komentarze są subiektywnymi poglądami autorów. Opracowanie i zawarte w nim komentarze nie są podstawą żadnej rekomendacji kupna bądź sprzedaży w rozumieniu obowiązującego prawa i nie powinny być tak interpretowane. Publikowanie w prasie lub w Internecie całości lub części opracowania wymaga zgody sporządzających raport.