

KONTRAKTY TERMINOWE NA WIG20

Wyniki sesji: piątek, 14 lutego 2014				System:	
	Wartość	Zmiana			
Kurs otwarcia	2 498	20	0,81%	Aktualna pozycja – długa, sygnał otwarcia krótkiej- 2388	
Kurs zamknięcia	2 490	-5	-0,20%	Ostatnia zmiana sygnału z krótkiej na długą- 2376	
Kurs min.	2 473	0	0,00%		
Kurs max.	2 506	11	0,44%		
Wolumen obrotu	18 445	1 298	7,57%	Najbliższe poziomy oporu: 2500 2535 2580 2600	
LOP	105 673	-1 465	-1,37%	Najbliższe poziomy wsparcia: 2450 2400 2370 2300	



Luty należy do byków... na razie

Za nami kolejny udany tydzień dla byków. Udało się wypracować 2,7% wzrost i zakończyć na 2490 pkt. W piątek kontrakt przebywał nawet powyżej 2500 pkt (2506 pkt). Relatywna siła nie opuszcza GPW. Stabiej zachowywały się pozostałe EM, choć i tutaj pojawiła się zieleń w reakcji na odreagowanie surowców. Co prawda, wzrosty na miedzi/ropie były symboliczne, ale dobry tydzień mają za sobą metale szlachetne (srebro +7,7%, złoto +4,4%). Na rynkach rozwiniętych po korekcie z połowy stycznia niewiele już zostało. W skali tygodnia S&P500 zyskał 2,3%, a niemiecki DAX blisko 4%. Od początku lutego trwa wspinaczka pod niedawne szczyty. Oba indeksy powinny je osiągnąć bądź lekko nadbić. Niemniej zmienność może być duża. Wskaźniki szybkiego wykupienia parzą. Na FW20 jesteśmy już znacznie powyżej styczniowego szczytu. Rynek w szybkim tempie zrobił już ponad 200 pkt bez większego powodu. Co ciekawe wzrostów nie potwierdzają ani obroty, ani LOP, który zmalał o ponad 9k. Oprócz psychologicznego 2500 pkt, ważnym oporem powinna być teraz strefa 2530-2543 pkt (pivot, 62% zniesienia całych spadków). W bieżącym tygodniu ponownie czeka nas wysyp ciekawych informacji. W ubiegłym, bykom pomogły informacje o osiągnięciu porozumienia w sprawie amerykańskiego limitu zadłużenia czy zapowiedzi Janet Yellen utrzymania luźnej polityki monetarnej FED. W Europie coraz częściej słychać głosy o wprowadzeniu ujemnych stóp procentowych, co było powodem mocnych ruchów na EUR/USD. Dziś Amerykanie świętują, więc aktywność powinna być mniejsza. Wydarzeniem tygodnia będą czwartkowe odczyty przemysłowych PMI w głównych gospodarkach za luty.

Krystian Brymora

RYNEK AKCJI

Wyniki sesji: piątek, 14 lutego 2014

Indeks	52 tygodnie		Kurs otwarcia	Kurs zamknięcia	Zmiana [%]	Kurs min.	Kurs max.	Zakres wahań	Wartość obrotów [mln PLN]
	Kurs max.	Kurs min.							
WIG20	2 625,8	2 150,8	2 488,06	2 482,75	-0,28%	2 468,65	2 498,11	29,5	550,5
WIG30	2 764,4	2 416,9	2 630,28	2 630,73	-0,03%	2 612,24	2 638,66	26,4	659,3
sWIG80	15 156,8	10 183,5	14 663,80	14 687,41	0,33%	14 607,34	14 698,29	91,0	51,1
mWIG40	3 599,3	2 453,4	3 557,18	3 581,10	0,71%	3 548,31	3 587,84	39,5	167,6
WIG-PL	56 438,7	43 438,1	54 450,39	54 593,58	0,07%	54 450,39	54 593,58	143,2	
WIG	55 384,8	42 842,1	53 345,41	53 397,03	0,09%	53 084,46	53 470,08	385,6	828,8

Spółka	Cena [PLN]	Mkt Cap [mln PLN]	zmiana %				zmiana % względem WIG30			
			dzienna	1M	3M	6M	dzienna	1M	3M	6M
ALIOR BANK	92,50	6 470	-0,5%	13,7%	20,9%	0,2%	-0,5%	8,7%	23,0%	-1,2%
ASSECOPOL	46,38	3 850	-2,4%	3,6%	-8,7%	0,1%	-2,4%	-1,4%	-6,6%	-1,3%
AZOTY TARNÓW	51,42	5 101	-1,9%	-11,3%	-31,1%	-32,1%	-1,9%	-16,4%	-29,0%	-33,5%
BANK HANDLOWY	111,90	14 621	-2,3%	7,7%	-8,8%	-5,2%	-2,2%	2,6%	-6,6%	-6,6%
BOGDANKA	119,60	4 068	-0,3%	-4,4%	-9,1%	9,3%	-0,3%	-9,4%	-7,0%	7,9%
BORYSZEW	0,52	1 144	2,0%	4,0%	0,0%	2,0%	2,0%	-1,1%	2,1%	0,6%
BRE	535,00	22 564	-0,4%	8,1%	2,7%	15,3%	-0,4%	3,0%	4,8%	13,9%
BZ WBK	414,15	38 742	-0,2%	8,8%	9,6%	20,7%	-0,2%	3,8%	11,7%	19,3%
CCC	128,00	4 915	2,8%	17,4%	7,8%	18,5%	2,8%	12,4%	10,0%	17,1%
CYFROWY POLSAT	20,95	7 298	0,8%	8,0%	2,7%	-3,2%	0,8%	2,9%	4,8%	-4,6%
ENEA	14,60	6 445	2,0%	10,3%	-0,3%	-3,6%	2,1%	5,2%	1,8%	-5,0%
EUROCASH	43,00	5 954	-1,1%	6,7%	-18,1%	-30,3%	-1,1%	1,6%	-16,0%	-31,7%
GTC	7,18	2 293	-0,3%	-3,2%	-13,3%	-12,5%	-0,2%	-8,3%	-11,2%	-13,9%
ING BSK	134,50	17 498	0,9%	19,9%	14,0%	15,9%	1,0%	14,8%	16,1%	14,5%
JSW	52,50	6 164	0,0%	5,0%	-17,2%	-27,9%	0,0%	-0,1%	-15,1%	-29,3%
KERNEL	37,00	2 948	0,0%	-8,7%	-13,9%	-22,8%	0,1%	-13,7%	-11,8%	-24,2%
KGHM	112,55	22 510	2,2%	-1,1%	-5,8%	-9,2%	2,2%	-6,1%	-3,7%	-10,6%
LOTOS	38,80	5 039	0,1%	9,3%	-1,3%	3,8%	0,1%	4,2%	0,8%	2,4%
LPP	9 630,00	17 634	2,4%	9,4%	6,5%	9,4%	2,5%	4,4%	8,6%	8,0%
NETIA	5,00	1 740	-0,2%	-1,8%	-5,5%	-1,8%	-0,2%	-6,8%	-3,4%	-3,2%
PEKAO	194,00	50 919	0,0%	7,8%	2,1%	9,1%	0,0%	2,7%	4,2%	7,6%
PGE	18,50	34 591	-0,3%	11,8%	-0,5%	18,4%	-0,2%	6,7%	1,6%	17,0%
PGNIG	5,01	29 559	-1,8%	0,0%	-12,9%	-21,5%	-1,7%	-5,1%	-10,8%	-22,9%
PKNORLEN	40,71	17 412	-1,8%	-3,3%	-9,5%	-9,0%	-1,7%	-8,4%	-7,4%	-10,4%
PKOBP	43,29	54 113	0,0%	7,8%	4,8%	11,0%	0,0%	2,7%	7,0%	9,6%
PZU	443,60	38 306	-0,4%	3,6%	-2,2%	-4,6%	-0,4%	-1,5%	-0,1%	-6,0%
SYNTHOS	5,06	6 696	-2,7%	-7,3%	-3,6%	10,5%	-2,7%	-12,4%	-1,5%	9,1%
TAURON	4,82	8 447	2,6%	14,2%	-5,5%	5,5%	2,6%	9,2%	-3,4%	4,1%
TPSA	9,95	13 058	-1,5%	-1,7%	-6,1%	40,9%	-1,5%	-6,7%	-4,0%	39,5%
TVN	16,75	5 812	3,4%	13,6%	8,8%	27,8%	3,4%	8,5%	11,0%	26,4%

KOMENTARZE

Komentarz po sesji

Odpoczynek na wysokim pułapie

Dzisiejsza sesja przyniosła odpoczynek od wzrostów WIG20. Choć nastroje zewnętrzne sprzyjały dalszej aprecjacji cen akcji, nasz główny indeks w pierwszej połowie sesji spadał o prawie 1% i mimo wspinaczki w drugiej połowie dnia skończył dzień 0,28% spadkiem. To moim zdaniem oznaka wyczerpywania się głównej fali popytu zmotywowanej pokonaniem przez WIG20 oporu 2450 punktów i pierwszy sygnał rozpoczęcia małej dystrybucji. Bardzo pozytywnie wyróżnił się KGHM, który przy wysokich obrotach zyskał 2,1% między innymi dzięki bardzo dobrej sesji na rynku srebra (ponad 3% zwyżka). Najslabsze były natomiast mniejsze spółki z grona czołowej dwudziestki, czyli Synthos, Asseco i Handlowy, które solidarnie traciły ponad 2%. Impas wśród największych spółek wykorzystaly krajowe instytucje skoncentrowane na srednich spółkach, gdyż mWIG40 zyskał 0,7% notując najwyższe zamknięcie aktualnej hossy. Cały tydzień należy ocenić jako duży sukces byków, które skorzystały z korzystnego otoczenia zewnętrznego. Indeksy amerykańskie odbiły zeszłotygodniowego dołka w niebywałym tempie, mocne były również inne rynki wschodzące. Osobiście mimo mojego optymizmu w ujęciu średnioterminowym, tydzień temu zakładałem, że bliskość oporu 2450 punktów będzie sprzyjało realizacji zysków, a ewentualne pokonanie oporu powinno być pułapką. Tymczasem kończymy piątek na poziomie 2482 punktów i choć ten sukces popytu wspiera mój wariant średnioterminowego trendu wzrostowego, stosunek zysku do ryzyka w kolejnych dniach jest moim zdaniem niekorzystny dla byków. Pro-spadkowe krótkoterminowe argumenty pozostają niezmiennie - wysokie wykupienie naszych indeksów, oddalenie się od grupy indeksów emerging markets, wysoka zmienność S&P500 (typowa dla korekt niż dla fal wzrostowych), seria złych danych makro z USA oraz na koniec brak poparcia zwyżki z minionych dni przez pary jenowe.

Piotr Kaczmarek, CFA

Komentarz przed sesją:

Dzień bez Amerykanów

Na początku piątkowej sesji WIG20 prawie dotknął poziomu 2500 pkt, zabrakło niespełna 2 pkt. Kolejne godziny przyniosły obsunięcie do 2469 pkt, końcówka nie wyglądała jednak najgorzej i dzień zakończył się na poziomie 2482,8 pkt, co oznaczało spadek o 0,3%. Nastroje na innych parkietach były lepsze niż u nas. DAX zyskał 0,7%, także S&P500 wypracował sobie 0,5% wzrostu, mimo przeciętnego początku. Dziś rano nastroje na rynkach są umiarkowanie optymistyczne. Zielono jest w Azji, gdzie Nikkei225 wzrósł o 0,6%. Inwestorów nie przstraszyły słabe dane o japońskim PKB za 4Q'13, który wzrósł jedynie o 0,3% w ujęciu kwartalnym, przy prognozach na poziomie +0,7%. Z drugiej strony Nikkei225 tracił na wartości przez cały styczeń, więc inwestorzy mogli dyskontować już taki rozwój wydarzeń. Brak dziś innych poważniejszych danych makro. Dodatkowo nie ma handlu na Wall Street, Amerykanie odpoczywają z powodu Dnia Prezydenta. Kontrakty na DAX zyskują 0,1-0,2%. Na WIG20 psychologicznym oporem jest poziom 2500 pkt, dzisiejsza sesja może być jednak dość płytka, a większy handel w tym tygodniu zacznie się dopiero, gdy na rynek powrócą Amerykanie. W kolejnych dniach wyniki za 4Q'13 publikuje spora już grupa małych i średnich spółek.

Krzysztof Pado

WYKRES DNIA

Notowania metali szlachetnych obroniły czerwcowe dołki i obecnie należą do najlepiej zachowujących się surowców.

Złoto (prawa skala) i srebro (lewa skala) [USD/oz]



XAU Currency (Gold Spot \$/Oz) Graph S82

Copyright© 2014 Bloomberg Finance L.P.

17-Feb-2014 08:30:07

Źródło: Dom Maklerski BDM S.A., Bloomberg

INFORMACJE ZE SPÓŁEK

Bioton	Spółka zamierza sprzedać 50,0% udziałów w Copernicusie za 25,0 mln PLN. Transakcja jest uzależniona od zgody instytucji finansowych współpracujących z Biotonem (głównie posiadacze obligacji serii B). Zarząd oczekuje dopięć transakcję do końca 1Q'14.
Polimeks-Mostostal	Wierzyciele wydłużyli spółce termin spłaty zobowiązań do końca kwietnia. Roszczenia dotyczą naruszenia umowy z tyt. niezapłaconych odsetek od kredytów i obligacji.
PKO BP	Bank pozwał EBR, spółkę zależną znajdującą się w upadłości ABM Solid, o zapłatę 45,0 mln PLN jako zabezpieczenia hipotecznego ustanowionego na nieruchomościach spółki. ABM zamierza doprowadzić do zawarcia układu z wszystkimi wierzycielami.
Asseco	Magic Software z grupy Asseco wypracowało 6,0 mln USD zysku netto w 4Q'13. EBIT spółki był bliski 6,8 mln USD, a przychody 41,2 mln USD (+5,5 mln USD r/r).
Robyg	LBPOL William II złożył wniosek do UOKiK o przejęcie kontroli nad deweloperem.LBPOL ma obecnie 113,9 mln akcji, co stanowi 43,5% kapitału zakładowego. Drugim głównym akcjonariuszem jest Nanette RE Group, które posiada 19,9% kapitału.
Cinema City	UOKiK zezwolił na połączenie CCI z Cineworld. Transakcja ma być zrealizowana w ciągu dwóch tygodni od momentu zatwierdzenia przez akcjonariuszy (NWZ jest zaplanowane na 24 lutego 2014).
Komputronik	Według wstępnych danych jednostkowy zysk handlowy ze sprzedaży towarów w styczniu wyniósł ok. 8,9 mln PLN (+13,9% r/r). Na poprawę wyników wpływ miały poprawa sprzedaży do klientów biznesowych oraz wzrost sprzedaży detalicznej w modelach agencyjnym i franczyzowym.
Gant	Michał Gawarski został powołany do pełnienia funkcji członka zarządu.
Polfa	Spółka z segmentu dystrybucji leków osiągnęła stratę na poziomie operacyjnym bliskim 9,9 mln PLN, a na poziomie netto niemal 8,0 mln PLN. Obecny poziom kapitału własnego wynosi -5,6 mln PLN.
Lotos	Zarząd spółki paliwowej określił cele na nadchodzący rok. Mają to być koncentracja na poszukiwaniu złóż w Polsce oraz Norwegii oraz dalsza reorganizacja grupy. Kontynuowana ma być wyłączenie spółek z grupy (m. in. Lotos Kolej). Jednocześnie władze Lotosu zaznaczają, że decyzja w sprawie dywidendy za '13 jeszcze nie zapadła.

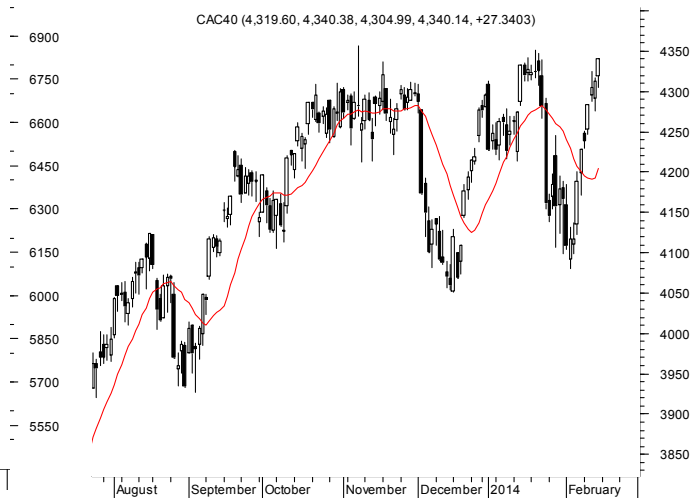
Źródło: Dom Maklerski BDM S.A., spółki, PAP

INDEKSY I WSKAŹNIKI

indeksy giełdowe								pozostałe wskaźniki							
indeks/ticker	data	kurs	zmiana				indeks/ticker	data	kurs	zmiana					
			1D	1M	3M	6M				1D	1M	3M	6M		
świat								surowce							
MSCI AC World	2014-02-14	402,2	0,5%	-0,1%	2,1%	8,2%	Miedź	LME 3M	2014-02-14	7 110,0	-0,6%	-2,3%	1,7%	-2,8%	
MSCI World	2014-02-14	1 643,2	0,4%	0,1%	2,8%	9,2%	Ropa	WTI Crude	2014-02-14	100,3	0,0%	6,0%	5,6%	-0,8%	
MSCI EM	2014-02-14	945,8	1,2%	-1,8%	-3,1%	-0,2%	Złoto	Spot \$/oz	2014-02-14	1 318,8	1,5%	5,3%	2,3%	-3,6%	
MSCI BRIC	2014-02-14	258,3	1,1%	-2,8%	-5,2%	-1,0%	Aluminium	LME 3M	2014-02-14	1 742,0	0,4%	-1,1%	-2,7%	-8,0%	
Europa Środkowa, Wschodnia i Południowa								obligacje i rynek pieniężny							
Polska	WIG	2014-02-14	53 349,7	0,1%	5,5%	0,5%	6,3%	Polska	5yr yield	2014-02-14	3,887	0,5%	7,9%	7,7%	5,0%
Polska	WIG20	2014-02-14	2 489,7	-0,3%	4,4%	-0,7%	3,7%	Polska	10yr yield	2014-02-14	4,499	-0,9%	3,8%	2,8%	3,4%
Polska	mWIG40	2014-02-14	3 555,9	0,7%	9,5%	4,4%	10,3%	Polska	WIBOR 3M	2014-02-14	2,610	0,0%	0,4%	2,4%	0,4%
Polska	sWIG80	2014-02-14	14 639,1	0,3%	5,6%	-0,1%	13,6%	Polska	WIBOR 6M	2014-02-14	2,640	0,0%	0,8%	1,5%	1,1%
Węgry	BUX	2014-02-14	18 028,4	1,2%	-6,1%	-3,0%	-2,1%	USA	10yr yield	2014-02-14	2,743	0,4%	-2,7%	1,5%	-2,9%
Czechy	PX	2014-02-14	1 016,8	1,0%	0,4%	2,5%	5,2%	Niemcy	10yr yield	2014-02-14	1,679	0,7%	-4,2%	-1,6%	-10,7%
Bulgaria	Sofix	2014-02-14	574,0	0,4%	9,7%	24,5%	29,5%	Japonia	10yr yield	2014-02-14	0,599	-0,8%	-11,1%	-5,5%	-20,9%
Rosja	Micex	2014-02-14	1 496,2	1,2%	1,8%	0,4%	5,9%	Hiszpania	10yr yield	2014-02-14	3,589	-0,9%	-3,3%	-11,8%	-17,7%
Rosja	RTS (USD)	2014-02-14	1 343,2	1,6%	-3,3%	-6,4%	0,1%	Irlandia	10yr yield						
Rumunia	BET	2014-02-14	6 361,4	0,2%	-2,1%	4,5%	8,6%	Portugalia	10yr yield	2014-02-14	4,941	-1,5%	-5,5%	-16,8%	-22,4%
Turcja	ISE 100	2014-02-14	63 765,0	1,8%	-4,7%	-12,2%	-14,1%	Włochy	10yr yield	2014-02-14	3,159	-0,6%	-5,0%	-9,7%	-12,2%
Europa Zachodnia								CDS							
	Euro Stoxx 50	2014-02-14	3 098,0	0,7%	0,2%	2,6%	10,4%	Belgia	5yr USD						
W. Brytania	FTSE 100	2014-02-14	6 659,4	0,1%	-1,3%	0,5%	2,5%	Chiny	5yr USD						
Francja	CAC40	2014-02-14	4 312,8	0,6%	1,6%	1,8%	6,2%	Francja	5yr USD						
Niemcy	DAX	2014-02-14	9 596,8	0,7%	1,3%	5,6%	14,5%	Grecja	5yr USD						
Hiszpania	IBEX 35	2014-02-14	10 098,9	0,3%	-2,0%	5,4%	17,8%	Hiszpania	5yr USD						
Holandia	AEX	2014-02-14	397,0	0,5%	-1,6%	1,3%	5,8%	Irlandia	5yr USD						
Szwecja	OMX 30	2014-02-14	1 330,4	0,4%	0,9%	3,6%	5,8%	Japonia	5yr USD						
Austria	ATX	2014-02-14	2 612,9	1,1%	-1,7%	1,3%	5,4%	Niemcy	5yr USD						
Ameryka Północna i Południowa								Polska 5yr USD							
USA	DJIA	2014-02-14	16 027,6	0,8%	-1,1%	2,4%	6,6%	Portugalia	5yr USD						
USA	S&P500	2014-02-14	1 829,8	0,5%	0,2%	3,2%	10,2%	Rosja	5yr USD						
USA	Nasdaq Comp	2014-02-14	4 240,7	0,1%	1,6%	7,2%	16,4%	USA	5yr EUR						
Kanada	S&P/TSX	2014-02-14	14 001,7	0,4%	2,8%	5,4%	12,9%	W. Brytania	5yr USD						
Meksyk	IPC	2014-02-14	40 309,0	1,0%	-4,0%	1,7%	-2,8%	Włochy	5yr USD						
Brazylia	BOVESPA	2014-02-14	47 812,8	0,8%	-3,0%	-9,8%	-5,3%	kursy walut							
Argentyna	MERVAL	2014-02-14	5 937,4	2,2%	9,2%	11,4%	57,6%	EUR/PLN	2014-02-14	4,144	-0,5%	-0,5%	-0,7%	-2,5%	
Azja i Australia								USD/PLN	2014-02-14	3,026	-0,6%	-1,6%	-2,0%	-5,0%	
Japonia	NIKKEI 225	2014-02-17	14 313,0	-1,5%	-7,2%	-3,7%	2,6%	CHF/PLN	2014-02-14	3,390	-0,4%	0,3%	0,2%	-1,6%	
Hong Kong	Hang Seng	2014-02-14	22 298,4	0,6%	-2,1%	-1,4%	-0,1%	EUR/USD	2014-02-14	1,369	0,2%	1,1%	1,4%	2,6%	
Chiny	Shanghai Comp	2014-02-14	2 115,8	0,8%	4,4%	0,7%	1,1%	USD/JPY	2014-02-14	101,800	-0,4%	-2,4%	1,7%	3,9%	
Indie	BSE30	2014-02-14	20 366,8	0,9%	-3,0%	0,1%	5,7%								
Indonezja	JKSE	2014-02-14	4 508,0	0,4%	2,7%	3,4%	-3,7%								
Izrael	TA 25	2014-02-16	1 309,1	-0,1%	-2,6%	0,1%	8,0%								
Korea	Kospi	2014-02-17	1 940,3	0,7%	-0,3%	-0,6%	1,7%								
Australia	S&P/ASX 200	2014-02-17	5 356,3	0,9%	2,9%	0,3%	7,0%								

Źródło: Bloomberg

RYNKI ZAGRANICZNE



Wydział Analiz i Informacji Dom Maklerski BDM S.A.

ul. 3-go Maja 23, 40-096 Katowice, Tel.: 032 208 14 12, analizy@bdm.com.pl

Opracowanie ma charakter czysto informacyjny i zostało opracowane na podstawie informacji uznanych przez autorów za wiarygodne. Zawarte w nim komentarze są subiektywnymi poglądami autorów. Opracowanie i zawarte w nim komentarze nie są podstawą żadnej rekomendacji kupna bądź sprzedaży w rozumieniu obowiązującego prawa i nie powinny być tak interpretowane. Publikowanie w prasie lub w Internecie całości lub części opracowania wymaga zgody sporządzających raport.