

KONTRAKTY TERMINOWE NA WIG20

Wyniki sesji: poniedziałek, 17 lutego 2014

	Wartość	Zmiana		System:
Kurs otwarcia	2 490	-8 -0,32%		Aktualna pozycja – długa, sygnał otwarcia krótkiej- 2408
Kurs zamknięcia	2 486	-4 -0,16%		Ostatnia zmiana sygnału z krótkiej na długą- 2376
Kurs min.	2 479	6 0,24%		
Kurs max.	2 500	-6 -0,24%		
Wolumen obrotu	8 756	-9 689 -52,53%		Najbliższe poziomy oporu: 2500 2535 2580 2600
LOP	105 605	-68 -0,06%		Najbliższe poziomy wsparcia: 2450 2400 2370 2300



Wątpliwe efekty abenomiki nie zrażają BOJ

Przez święto w Stanach należało liczyć się z ograniczoną aktywnością i zmiennością rynku. W istocie tak było. Kontrakt stracił symboliczne 0,2% i zakończył na 2486 pkt. Zakres wahań ograniczył się do 21 pkt, a obroty sięgnęły jedynie 8,8k. LOP na najbliższej serii kontynuował zniżkę. Od końca stycznia, czyli początku ponad 200 pkt fali wzrostowej, zmalał już o blisko 9k nie potwierdzając tym samym głównego indeksu. Podobnie rzecz ma się z obrotami, co łącznie kładzie się cieniem na jakość ostatnich wzrostów i każe być bardzo ostrożnym w dalszych poczynaniach. Technicznie powyżej 2500 pkt ważną strefą oporów może być 2530-2543 pkt. Z ciekawostek rynkowych warto zwrócić uwagę na Japonię. Wczoraj poznaliśmy stamtąd rozczarowujące dane makro. Zannualizowany wzrost sięgnął jedynie 1% wobec oczekiwanych 2,8%, poddając pod wątpliwość skuteczność polityki Shinzo Abe, co wielokrotnie już czyniłem. Japończycy nie wyciągnęli wniosków ze stymulusów lat '90 (wpompowano wówczas ponad 1,3 bln USD!), które burząc podstawowe prawa rynkowe, przedłużyły kryzys i wprowadziły gospodarkę w kilkuletnią deflację. Myślenie, że "tym razem będzie inaczej" w ekonomii prowadzi do katastrofalnych błędów. Rynek uznał jednak, że w takiej sytuacji rząd z jeszcze większą determinacją będzie wdrażał założenia swojej polityki (tzw. polityka 3 strzał), co osłabił ją i pomoże akcjom. Dziś mieliśmy już tego przedsmak. Rynek euforycznie zareagował na komunikat BOJ utrzymujący dotychczasową politykę monetarną i wydłużający specjalne linie kredytowe dla największych banków.

Krystian Brymora

RYNEK AKCJI

Wyniki sesji: poniedziałek, 17 lutego 2014

Indeks	52 tygodnie		Kurs otwarcia	Kurs zamknięcia	Zmiana [%]	Kurs min.	Kurs max.	Zakres wahań	Wartość obrotów [mln PLN]
	Kurs max.	Kurs min.							
WIG20	2 625,8	2 150,8	2 487,13	2 481,23	-0,06%	2 474,01	2 494,07	20,1	392,9
WIG30	2 764,4	2 416,9	2 634,80	2 635,16	0,17%	2 627,70	2 641,74	14,0	439,8
sWIG80	15 156,8	10 183,5	14 707,94	14 780,42	0,63%	14 699,68	14 780,42	80,7	52,8
mWIG40	3 599,3	2 453,4	3 583,52	3 580,98	0,00%	3 578,22	3 595,06	16,8	99,5
WIG-PL	56 438,7	43 438,1	54 695,99	54 629,63	0,07%	54 629,63	54 695,99	66,4	-
WIG	55 384,8	42 842,1	53 472,46	53 435,40	0,07%	53 329,07	53 573,38	244,3	590,6

Spółka	Cena [PLN]	Mkt Cap [mln PLN]	zmiana %				zmiana % względem WIG30			
			dzienna	1M	3M	6M	dzienna	1M	3M	6M
ALIOR BANK	92,93	6 500	0,5%	14,2%	19,8%	0,7%	0,3%	9,0%	24,3%	-0,9%
ASSECOPOL	46,00	3 818	-0,8%	2,8%	-10,7%	-0,8%	-1,0%	-2,4%	-6,1%	-2,3%
AZOTY TARNÓW	51,56	5 115	0,3%	-11,1%	-32,2%	-31,9%	0,1%	-16,3%	-27,6%	-33,5%
BANK HANDLOWY	111,80	14 608	-0,1%	7,6%	-12,9%	-5,3%	-0,3%	2,4%	-8,3%	-6,8%
BOGDANKA	119,75	4 073	0,1%	-4,3%	-8,7%	9,5%	0,0%	-9,5%	-4,1%	7,9%
BORYSZEW	0,53	1 166	1,9%	6,0%	1,9%	3,9%	1,8%	0,8%	6,5%	2,3%
BRE	527,00	22 227	-1,5%	6,4%	-4,6%	13,6%	-1,7%	1,2%	-0,1%	12,0%
BZ WBK	412,70	38 606	-0,4%	8,5%	5,8%	20,3%	-0,5%	3,2%	10,4%	18,7%
CCC	132,20	5 076	3,3%	21,3%	11,1%	22,4%	3,1%	16,1%	15,6%	20,8%
CYFROWY POLSAT	20,75	7 228	-1,0%	7,0%	2,0%	-4,2%	-1,1%	1,7%	6,5%	-5,7%
ENEA	14,89	6 573	2,0%	12,5%	-3,7%	-1,7%	1,8%	7,2%	0,8%	-3,3%
EUROCASH	43,00	5 954	0,0%	6,7%	-21,1%	-30,3%	-0,2%	1,5%	-16,5%	-31,9%
GTC	7,20	2 299	0,3%	-3,0%	-15,9%	-12,3%	0,1%	-8,2%	-11,3%	-13,9%
ING BSK	134,70	17 524	0,1%	20,1%	10,1%	16,1%	0,0%	14,8%	14,7%	14,5%
JSW	54,00	6 340	2,9%	8,0%	-18,5%	-25,8%	2,7%	2,8%	-13,9%	-27,4%
KERNEL	38,25	3 048	3,4%	-5,6%	-11,7%	-20,1%	3,2%	-10,8%	-7,1%	-21,7%
KGHM	115,70	23 140	2,8%	1,7%	-5,1%	-6,7%	2,6%	-3,6%	-0,5%	-8,3%
LOTOS	38,40	4 987	-1,0%	8,2%	-3,0%	2,7%	-1,2%	2,9%	1,5%	1,2%
LPP	9 770,00	17 890	1,5%	11,0%	7,4%	11,0%	1,3%	5,8%	11,9%	9,4%
NETIA	5,03	1 750	0,6%	-1,2%	-7,0%	-1,2%	0,4%	-6,4%	-2,5%	-2,8%
PEKAO	188,20	49 397	-3,0%	4,6%	-2,5%	5,8%	-3,2%	-0,7%	2,1%	4,2%
PGE	18,55	34 684	0,3%	12,1%	-4,4%	18,8%	0,1%	6,9%	0,2%	17,2%
PGNIG	5,01	29 559	0,0%	0,0%	-16,1%	-21,5%	-0,2%	-5,2%	-11,5%	-23,0%
PKNORLEN	41,45	17 729	1,8%	-1,5%	-10,5%	-7,4%	1,6%	-6,8%	-5,9%	-8,9%
PKOBP	43,19	53 988	-0,2%	7,5%	2,8%	10,7%	-0,4%	2,3%	7,4%	9,2%
PZU	441,60	38 133	-0,5%	3,1%	-7,1%	-5,0%	-0,6%	-2,1%	-2,6%	-6,6%
SYNTHOS	5,14	6 802	1,6%	-5,9%	-3,0%	12,2%	1,4%	-11,1%	1,5%	10,7%
TAURON	4,87	8 535	1,0%	15,4%	-8,1%	6,6%	0,9%	10,2%	-3,6%	5,0%
TPSA	10,09	13 242	1,4%	-0,3%	-8,2%	42,9%	1,2%	-5,5%	-3,6%	41,3%
TVN	16,55	5 742	-1,2%	12,2%	8,0%	26,2%	-1,4%	7,0%	12,5%	24,7%

KOMENTARZE

Komentarz po sesji

Stabość banków

Dzisiejsza sesja zapowiadała się na mało emocjonującą ze względu na dzień wolny od handlu na Wall Street. W Europie w związku z tym panowała dość spokojna atmosfera, a w Warszawie WIG20 poruszał się w zakresie zmienności z ostatnich sesji przy niskich obrotach. Nie było jednak aż tak nudno, jak by się wydawało na pierwszy rzut oka. Wśród największych spółek wyróżniał się KGHM, który przy dużych obrotach wzrósł o 2,8% kontynuując mocne odbicie z ostatnich dni. Dziś inwestorom spodobała się wypowiedź prezesa o możliwym pozytywnym zaskoczeniu prognozy spółki w stosunku do konsensusu rynkowego. Z drugiej strony rzucało się dziś w oczy słabe zachowanie kilku banków. Na szerokim rynku aż o 7,3% spadły walory Millennium, a wśród blue chips wyraźnie gorzej od indeksu spisały się dziś akcje Pekao (-2,9%) oraz mBanku (-1,5%). Również inne banki w WIG20 nie zachwyciły i choć technicznie zatrzymanie WIG20 przy 2500 wygląda na flagę przed kolejnym ruchem w górę, podtrzymując założenie, że budujemy krótkoterminowy szczyt, a dalsze wzrosty przyjdą po potrzebnej korekcie. Ciekawie było też na szerokim rynku, gdzie wiele spółek odpoczywało dziś bez obrotu, a jednocześnie nie brakowało spektakularnych ruchów np. spółek budowlanych – Mostostal Warszawa wzrósł o 18,5%, Rafako o 9,8%. Bardzo silne były spółki detaliczne na czele z LPP (nowy rekord notowań 9770 zł i +1,45%), czy CCC (+3,2%), natomiast wśród mniejszych spółek moją uwagę przyciągnęła Duda, której akcje zyskały na wartości 7,5% przy najwyższym obrocie w tym roku, być może rozpoczynając nową falę wzrostową.

Piotr Kaczmarek, CFA

Komentarz przed sesją:

Rynki globalne w górę

Wczorajsza sesja zakończyła się umiarkowanymi zmianami na GPW. Co prawda sWIG80 wzrósł nieco ponad 0,6%, ale za to blue chips straciły niecałe 0,1% i zatrzymały się na poziomie 2481,2 pkt. Dużo lepiej poradziły sobie rynki zagraniczne (poza DAX-em, który spadł o 0,1%). Węgierski BUX zyskał 0,3%, a londyńska FTSE prawie 1,1%. Pozytywne nastroje gościły także za oceanem, co było widać po poprawie Nasdaq o 0,1% oraz S&P500, które znalazło się o niecałe 0,5% ponad kreską. Jeszcze lepiej poradziła sobie giełda w Tokio, gdzie Nikkei zyskało 3,1%. W nocy BoJ przedłużył niskoprocentowane linie kredytowe dla banków o kolejny rok, wpompowując tym samym kolejną pulę gotówki do gospodarki kraj kwitnącej wiśni. Rosną także kontrakty na amerykańskie indeksy. Futures zyskują ok. 0,1%. Z danych makro poznamy dziś m. in. stan inflacji w Wielkiej Brytanii oraz Szwecji, a ze strefy Euro napłyną do nas wieści o stanie bilansu płatniczego. W Niemczech ogłoszony będzie wynik indeksu instytutu ZEW, a w USA indeks NY Empire State. Zza oceanu napłyną także informacje dot. indeksu rynku nieruchomości oraz stan napływu kapitałów do USA. Z polskich danych poznamy stan zatrudnienia oraz wynagrodzeń. WIG20 znajdują się obecnie w ruchu wzrostowym, jednak po ciągłych wzrostach od końca stycznia, należy spodziewać się korekty. Wsparcia możemy upatrywać w okolicach 2450,0 pkt., a oporu na poziomie 2520,0 pkt.

Adrian Górniak

WYKRES DNIA

Po rozczarowujących danych makro z japońskiej gospodarki, poddających w wątpliwość skuteczność tzw. abenomiki, rynek uznał, że rząd będzie z jeszcze większą determinacją wspierał gospodarkę. Dzisiejszy gołębi komunikat BOJ (zaskoczyło wydłużenie i rozszerzenie specjalnych linii kredytowych dla banków) wpisał się w ten scenariusz.

USD/JPY (kolor czarny) i Nikkei225 (kolor czerwony) w reakcji na wtorkowy komunikat BOJ



Źródło: Dom Maklerski BDM S.A., Bloomberg

INFORMACJE ZE SPÓŁEK

Qumak	<p>Qumak podał wyniki za 4Q'13. Spółka osiągnęła przychody ze sprzedaży na poziomie 189.55 mln PLN. Zrealizowano zysk netto w wysokości 6.1 mln PLN w stosunku do kwoty 9.42 mln PLN z 4Q'12. W skali całego 2013 roku Spółka osiągnęła 539.55 mln PLN przychodów i 7.3 mln PLN zysku netto.</p> <p>Portfel zamówień Qumaka na lata 2014-2015 opiewa obecnie na kwotę ponad 540 mln PLN (wartość kontraktów podpisanych).</p>
Lotos	<p>Prezes spółki zapewnił, że Lotos podtrzymuje cel zwiększenia wydobycia ropy do 1,2 mln ton w 2015 roku, a w 2014 roku wydobycie ma wynieść 550 tys. ton.</p> <p>Zdaniem prezesa, instalacja koksowania za 400-450 mln EUR ma poprawić marżę rafinerijną Lotosu o 1 EUR/b. Inwestycja ta będzie prawdopodobnie finansowana przez zewnętrzne środki (raczej nie należy spodziewać się udziału PIR w projekcie).</p> <p><i>BDM: W połowie ubiegłego roku spółka informowała, że instalacja koksowania zwiększy marżę o 2,2 USD/bbl, czyli 1,6 EUR/bbl - rentowność projektu zależy głównie od przyjętych długoterminowych założeń odnośnie marż na dieslu i ciężkim oleju opałowym.</i></p>
KGHM	<p>Prezes Wirth powiedział, że budżet KGHM na 2014 rok będzie wyższy od konsensusu rynkowego, zakładającego 2,26 mld PLN zysku netto.</p>
MS Zabrze Kopex	<p>Przedsiębiorstwo Inżynierskie Biprohut z grupy Mostostalu Zabrze podpisało z Kopex Ex-Coal, z grupy Kopex, umowę na pełnienie roli generalnego projektanta części powierzchniowej nowej kopalni węgla kamiennego w obszarze "Oświęcim Polanka 1". Wartość umowy to 20,54 mln PLN brutto. Wartość netto zawartej umowy to 16,7 mln PLN netto. Dokumentacja projektowa ma być wykonana w terminie 34 miesięcy od dnia zawarcia umowy, nadzór autorski sprawowany będzie w okresie budowy, lecz nie dłużej niż w terminie do końca 3Q'18.</p> <p>Kopex wcześniej informował, że nakłady na budowę kopalni prawdopodobnie wyniosą 1,6 mld PLN, zaś planowany start operacyjny kopalni to 4Q'17.</p>
PGE	<p>PGE EJ 1 otrzymała 4 oferty w przetargu na inżyniera kontraktu przy budowie pierwszej polskiej elektrowni jądrowej o mocy ok. 3000 MW. Oferty złożyły: konsorcjum URS Polska i Tractebel Engineering, Exelon Generation Company, AMEC Nuclear UK Ltd. oraz konsorcjum Mott MacDonald Limited i AF-Consul Limited. Wybór inżyniera kontraktu ma nastąpić w 3Q'14.</p>

Źródło: Dom Maklerski BDM S.A., spółki, PAP

INDEKSY I WSKAŹNIKI

indeksy giełdowe								pozostałe wskaźniki							
indeks/ticker	data	kurs	zmiana				indeks/ticker	data	kurs	zmiana					
			1D	1M	3M	6M				1D	1M	3M	6M		
świat								surowce							
MSCI AC World	2014-02-17	404,2	0,3%	-0,1%	1,8%	9,7%	Miedź	LME 3M	2014-02-17	7 150,0	0,6%	-2,6%	2,0%	-3,4%	
MSCI World	2014-02-17	1 650,1	0,2%	-0,1%	2,4%	10,8%	Ropa	WTI Crude	2014-02-14	100,3	0,0%	6,0%	6,5%	-0,8%	
MSCI EM	2014-02-17	957,3	0,7%	-0,8%	-3,7%	1,5%	Złoto	Spot \$/oz	2014-02-17	1 328,8	0,8%	6,1%	4,4%	-2,8%	
MSCI BRIC	2014-02-17	261,1	0,7%	-2,2%	-5,7%	0,9%	Aluminium	LME 3M	2014-02-17	1 745,5	0,2%	-4,2%	-2,5%	-10,3%	
Europa Środkowa, Wschodnia i Południowa								obligacje i rynek pieniężny							
Polska	WIG	2014-02-17	53 397,0	0,1%	4,9%	-0,9%	6,9%	Polska	5yr yield	2014-02-17	3,812	-1,9%	6,7%	5,0%	1,7%
Polska	WIG20	2014-02-17	2 482,8	-0,1%	4,4%	-2,6%	4,3%	Polska	10yr yield	2014-02-17	4,488	-0,2%	3,5%	2,6%	3,1%
Polska	mWIG40	2014-02-17	3 581,1	0,0%	7,4%	4,0%	10,7%	Polska	WIBOR 3M	2014-02-17	2,610	0,0%	0,4%	2,4%	-1,1%
Polska	sWIG80	2014-02-17	14 687,4	0,6%	4,6%	-0,7%	14,6%	Polska	WIBOR 6M	2014-02-17	2,640	0,0%	0,8%	1,5%	1,9%
Węgry	BUX	2014-02-17	18 249,4	0,3%	-5,0%	-3,1%	-0,6%	USA	10yr yield	2014-02-17	2,743	0,0%	-2,7%	2,9%	-2,9%
Czechy	PX	2014-02-17	1 027,1	0,6%	0,6%	2,4%	5,9%	Niemcy	10yr yield	2014-02-17	1,684	0,3%	-3,9%	0,2%	-10,5%
Bulgaria	Sofix	2014-02-17	576,6	0,0%	7,5%	24,6%	28,9%	Japonia	10yr yield	2014-02-17	0,603	0,7%	-10,5%	-4,7%	-20,3%
Rosja	Micex	2014-02-17	1 507,5	0,8%	1,4%	0,9%	9,7%	Hiszpania	10yr yield	2014-02-17	3,539	-1,4%	-4,6%	-13,1%	-18,8%
Rosja	RTS (USD)	2014-02-17	1 347,4	0,3%	-3,5%	-6,7%	2,2%	Irlandia	10yr yield						
Rumunia	BET	2014-02-17	6 374,1	0,7%	-2,2%	4,8%	9,0%	Portugalia	10yr yield	2014-02-17	4,818	-2,5%	-7,9%	-18,9%	-24,4%
Turcja	ISE 100	2014-02-17	64 882,9	1,1%	-0,1%	-11,6%	-11,6%	Włochy	10yr yield	2014-02-17	3,138	-0,7%	-4,0%	-11,2%	-12,8%
Europa Zachodnia								CDS							
	Euro Stoxx 50	2014-02-17	3 119,1	0,0%	-1,0%	2,5%	10,3%	Belgia							
W. Brytania	FTSE 100	2014-02-17	6 663,6	1,1%	-1,1%	1,1%	5,0%	Chiny							
Francja	CAC40	2014-02-17	4 340,1	-0,1%	0,2%	1,3%	5,8%	Francja							
Niemcy	DAX	2014-02-17	9 662,4	-0,1%	-0,9%	5,3%	15,1%	Grecja							
Hiszpania	IBEX 35	2014-02-17	10 132,8	-0,1%	-3,2%	5,4%	17,2%	Hiszpania							
Holandia	AEX	2014-02-17	399,0	0,6%	-1,4%	1,8%	7,8%	Irlandia							
Szwecja	OMX 30	2014-02-17	1 335,9	0,5%	-0,6%	3,6%	6,9%	Japonia							
Austria	ATX	2014-02-17	2 640,5	0,5%	-2,4%	1,5%	4,8%	Niemcy							
Ameryka Północna i Południowa								Polska							
USA	DJIA	2014-02-14	16 027,6	0,8%	-1,1%	2,4%	6,6%	Portugalia							
USA	S&P500	2014-02-14	1 829,8	0,5%	0,2%	3,2%	10,2%	Rosja							
USA	Nasdaq Comp	2014-02-14	4 240,7	0,1%	1,6%	7,2%	16,4%	USA							
Kanada	S&P/TSX	2014-02-14	14 001,7	0,4%	2,8%	5,4%	12,9%	W. Brytania							
Meksyk	IPC	2014-02-17	40 710,9	0,1%	-2,8%	0,0%	-1,9%	Włochy							
Brazylia	BOVESPA	2014-02-17	48 201,1	-1,3%	-3,3%	-11,0%	-7,7%	kursy walut							
Argentyna	MERVAL	2014-02-17	6 070,6	1,3%	5,0%	10,7%	62,5%	EUR/PLN	2014-02-17	4,143	0,0%	-0,3%	-0,7%	-2,5%	
Azja i Australia								USD/PLN	2014-02-17	3,025	0,0%	-1,3%	-2,1%	-5,0%	
Japonia	NIKKEI 225	2014-02-18	14 393,1	0,6%	-8,5%	-5,0%	6,2%	CHF/PLN	2014-02-17	3,391	0,0%	0,6%	0,2%	-1,5%	
Hong Kong	Hang Seng	2014-02-17	22 535,9	1,1%	-2,5%	-2,0%	1,1%	EUR/USD	2014-02-17	1,370	0,0%	1,0%	1,4%	2,7%	
Chiny	Shanghai Comp	2014-02-17	2 135,4	0,9%	6,5%	0,0%	3,5%	USD/JPY	2014-02-17	101,910	0,1%	-2,1%	1,8%	4,0%	
Indie	BSE30	2014-02-17	20 464,1	0,5%	-2,8%	0,6%	10,6%								
Indonezja	JKSE	2014-02-17	4 555,4	1,0%	3,2%	5,2%	0,1%								
Izrael	TA 25	2014-02-17	1 315,4	0,3%	-2,2%	-0,6%	9,5%								
Korea	Kospi	2014-02-18	1 946,4	0,3%	0,1%	-2,2%	2,2%								
Australia	S&P/ASX 200	2014-02-18	5 382,9	0,8%	1,9%	0,3%	8,8%								

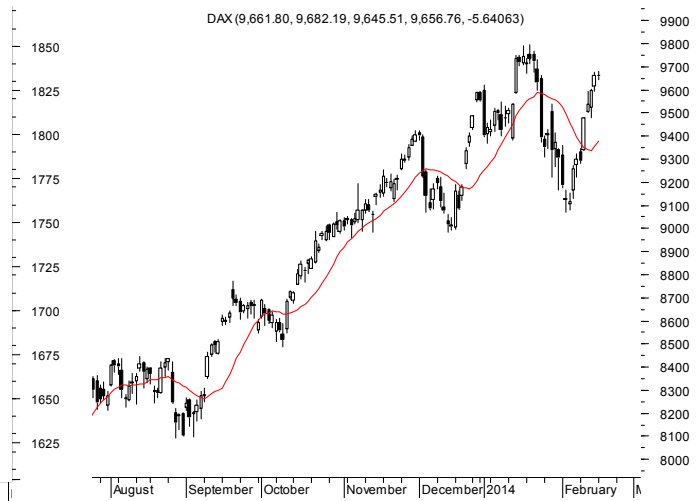
Źródło: Bloomberg

Wydział Analiz i Informacji Dom Maklerski BDM S.A.

ul. 3-go Maja 23, 40-096 Katowice, Tel.: 032 208 14 12, analizy@bdm.com.pl

Opracowanie ma charakter czysto informacyjny i zostało opracowane na podstawie informacji uznanych przez autorów za wiarygodne. Zawarte w nim komentarze są subiektywnymi poglądami autorów. Opracowanie i zawarte w nim komentarze nie są podstawą żadnej rekomendacji kupna bądź sprzedaży w rozumieniu obowiązującego prawa i nie powinny być tak interpretowane. Publikowanie w prasie lub w Internecie całości lub części opracowania wymaga zgody sporządzających raport.

RYNKI ZAGRANICZNE



Wydział Analiz i Informacji Dom Maklerski BDM S.A.

ul. 3-go Maja 23, 40-096 Katowice, Tel.: 032 208 14 12, analizy@bdm.com.pl

Opracowanie ma charakter czysto informacyjny i zostało opracowane na podstawie informacji uznanych przez autorów za wiarygodne. Zawarte w nim komentarze są subiektywnymi poglądami autorów. Opracowanie i zawarte w nim komentarze nie są podstawą żadnej rekomendacji kupna bądź sprzedaży w rozumieniu obowiązującego prawa i nie powinny być tak interpretowane. Publikowanie w prasie lub w Internecie całości lub części opracowania wymaga zgody sporządzających raport.