

**KONTRAKTY TERMINOWE NA WIG20**

Wyniki sesji: wtorek, 18 lutego 2014				System:	
	Wartość	Zmiana			
Kurs otwarcia	2 495	5	0,20%	Aktualna pozycja – długa, sygnał otwarcia krótkiej- 2416	
Kurs zamknięcia	2 480	-6	-0,24%	Ostatnia zmiana sygnału z krótkiej na długą- 2376	
Kurs min.	2 476	-3	-0,12%		
Kurs max.	2 505	5	0,20%		
Wolumen obrotu	13 735	4 979	56,86%	Najbliższe poziomy oporu: 2500 2535 2580 2600	
LOP	106 039	434	0,41%	Najbliższe poziomy wsparcia: 2450 2400 2370 2300	



**Konsolidacja przy 2500**

Wtorkowa sesja na FW20 wyglądała dość podobnie jak dwie poprzednie – wyższe otwarcie, niższe zamknięcie. Wczoraj zaczęliśmy na plusie, by finiszować na 0,2% stracie zamykając się na wysokości 2480 pkt. Barię (co prawda lekko naruszoną) pozostaje nadal okrągły poziom 2500 pkt, o który FW20 walczą już od ubiegłego tygodnia. Z drugiej strony korekta po wzrostach, które rozgrywały się w Warszawie od końca stycznia, jest dość płaska i obróła formę konsolidacji. Na razie brak większych impulsów do wyrwania się z letargu. Na głównych światowych rynkach niewiele się wczoraj działo. DAX prawie nie zmienił wartości, S&P500 wzrósł o 0,1%. Dziś rano azjatyckie parkiety wzrostami i spadkami dzielą się mniej więcej po połowie. Nikkei225 spadł o 0,5%. Lekko na wartości (-0,1-0,2%) tracą kontrakty na S&P500 i DAX. Całkiem sporo dziś danych makro, więc inwestorzy powinni mieć co analizować. Z krajowej gospodarki napłyną informacje o produkcji przemysłowej i budowanej za styczeń (11.00). Z USA pojawią się popołudniu dane z pierwotnego rynku nieruchomości oraz o inflacji PPI. Wieczorem uwagę zwróci protokół z ostatniego posiedzenia FOMC.

Krzysztof Pado

RYNEK AKCJI

Wyniki sesji: wtorek, 18 lutego 2014

Indeks	52 tygodnie		Kurs otwarcia	Kurs zamknięcia	Zmiana [%]	Kurs min.	Kurs max.	Zakres wahań	Wartość obrotów [mln PLN]
	Kurs max.	Kurs min.							
WIG20	2 625,8	2 150,8	2 495,61	2 470,87	-0,42%	2 470,40	2 496,39	26,0	614,8
WIG30	2 764,4	2 416,9	2 648,97	2 622,05	-0,50%	2 621,75	2 650,76	29,0	651,3
sWIG80	15 156,8	10 183,5	14 789,74	14 781,60	0,01%	14 666,86	14 795,25	128,4	48,8
mWIG40	3 599,3	2 453,4	3 585,58	3 554,92	-0,73%	3 554,92	3 591,93	37,0	81,7
WIG-PL	56 438,7	43 438,1	54 489,96	54 403,43	-0,41%	54 403,43	54 580,25	176,8	-
WIG	55 384,8	42 842,1	53 659,61	53 208,77	-0,42%	53 208,77	53 666,69	457,9	818,8

Spółka	Cena [PLN]	Mkt Cap [mln PLN]	zmiana %				zmiana % względem WIG30			
			dzienna	1M	3M	6M	dzienna	1M	3M	6M
ALIOR BANK	91,94	6 430	-1,1%	13,0%	21,1%	-2,1%	-0,6%	8,3%	25,3%	-3,6%
ASSECOPOL	45,90	3 810	-0,2%	2,6%	-9,8%	-0,2%	0,3%	-2,1%	-5,6%	-1,7%
AZOTY TARNÓW	52,10	5 168	1,0%	-10,2%	-31,4%	-32,5%	1,5%	-14,9%	-27,2%	-34,0%
BANK HANDLOWY	109,40	14 294	-2,1%	5,3%	-14,9%	-4,1%	-1,6%	0,6%	-10,6%	-5,6%
BOGDANKA	122,50	4 167	2,3%	-2,1%	-7,2%	11,2%	2,8%	-6,8%	-2,9%	9,7%
BORYSZEW	0,54	1 188	1,9%	8,0%	3,8%	5,9%	2,4%	3,3%	8,1%	4,4%
BRE	522,10	22 020	-0,9%	5,5%	-6,4%	12,5%	-0,4%	0,7%	-2,2%	11,0%
BZ WBK	407,50	38 120	-1,3%	7,1%	7,7%	19,9%	-0,8%	2,4%	11,9%	18,4%
CCC	129,05	4 956	-2,4%	18,4%	7,5%	24,1%	-1,9%	13,7%	11,8%	22,6%
CYFROWY POLSAT	20,78	7 239	0,1%	7,1%	5,5%	0,9%	0,6%	2,4%	9,7%	-0,6%
ENEA	14,99	6 617	0,7%	13,2%	-2,2%	-3,3%	1,2%	8,5%	2,1%	-4,8%
EUROCASH	43,10	5 967	0,2%	6,9%	-21,5%	-28,2%	0,7%	2,2%	-17,2%	-29,7%
GTC	7,10	2 268	-1,4%	-4,3%	-19,3%	-11,4%	-0,9%	-9,0%	-15,1%	-12,8%
ING BSK	133,00	17 303	-1,3%	18,5%	11,3%	14,9%	-0,8%	13,8%	15,6%	13,4%
JSW	53,10	6 235	-1,7%	6,2%	-19,1%	-24,7%	-1,2%	1,5%	-14,9%	-26,2%
KERNEL	36,80	2 932	-3,8%	-9,2%	-15,0%	-20,9%	-3,3%	-13,9%	-10,7%	-22,3%
KGHM	114,00	22 800	-1,5%	0,2%	-5,4%	-7,3%	-1,0%	-4,5%	-1,1%	-8,8%
LOTOS	37,91	4 923	-1,3%	6,8%	-5,2%	-0,2%	-0,8%	2,1%	-0,9%	-1,7%
LPP	9 650,00	17 670	-1,2%	9,7%	6,3%	13,6%	-0,7%	5,0%	10,6%	12,1%
NETIA	5,02	1 747	-0,2%	-1,4%	-7,6%	-1,4%	0,3%	-6,1%	-3,3%	-2,9%
PEKAO	188,00	49 344	-0,1%	4,4%	-1,5%	7,2%	0,4%	-0,3%	2,7%	5,7%
PGE	18,45	34 497	-0,5%	11,5%	-2,5%	17,0%	0,0%	6,8%	1,7%	15,5%
PGNIG	4,93	29 087	-1,6%	-1,6%	-16,7%	-23,2%	-1,1%	-6,3%	-12,5%	-24,7%
PKNORLEN	41,86	17 904	1,0%	-0,6%	-9,9%	-7,0%	1,5%	-5,3%	-5,6%	-8,5%
PKOBP	42,91	53 638	-0,6%	6,8%	3,4%	9,8%	-0,2%	2,1%	7,7%	8,3%
PZU	441,50	38 125	0,0%	3,1%	-5,9%	-5,1%	0,5%	-1,6%	-1,6%	-6,5%
SYNTHOS	5,16	6 828	0,4%	-5,5%	-2,1%	11,7%	0,9%	-10,2%	2,2%	10,2%
TAURON	4,85	8 500	-0,4%	14,9%	-9,5%	5,4%	0,1%	10,2%	-5,3%	4,0%
TPSA	10,30	13 517	2,1%	1,8%	-7,2%	43,1%	2,6%	-2,9%	-2,9%	41,6%
TVN	16,23	5 635	-1,9%	10,0%	6,8%	24,8%	-1,4%	5,3%	11,0%	23,4%

## KOMENTARZE

### Komentarz po sesji

#### WIG20 nadal wąsko

Dzisiejsza sesja przyniosła kontynuację ruchów WIG20 w zakresie zmienności z ostatnich dni. Od kiedy indeks blue chips przebił główny opór 2450 punktów już czwartą sesję z rzędu nie potrafi opuścić zakresu 2470-2500 punktów. Dzisiejszy spadek indeksu o 0,42% do dolnego ograniczenia tej małej konsolidacji należy zatem potraktować jako nieistotną technicznie realizację zysków. Powrót do gry amerykańców pozwolił nam na zwiększenie obrotów w stosunku do mało aktywnej sesji wczorajszej, choć przy poziomie 614 mln złotych dla dwudziestu największych spółek trudno mówić o dużej aktywności graczy, co jest zresztą naturalne przy małej zmienności. Ze strony odczytów makro mieliśmy dziś dwa rozczarowania (niemiecki ZEW i amerykański NAHB) co wpisało się w ostatnią tendencję słabszych od oczekiwań danych. Trzeba jednak przyznać, że mówimy tu o dwóch indeksach nastrojów, nie twardych danych gospodarczych, stąd inwestorzy mogą je traktować mniej poważnie. Patrząc na wykres WIG20 optymiści stwierdzą, że technicznie zatrzymanie przy górnym ograniczeniu ruchu wzrostowego z ostatnich dwóch tygodni to bycza flaga przed kolejnym ruchem w górę, osobiście jednak niezmiennie zakładam, że przebiecie oporu 2450 punktów bez asysty innych rynków wschodzących jest pułapką i dzisiejsze notowania są kolejnym elementem krótkoterminowego szczytu. Warto zwrócić uwagę na banki, które po wczorajszej kiepskiej sesji dziś ponownie były słabsze od WIG20 i potwierdzają możliwość realizacji krótkoterminowego spadkowego scenariusza. Bykom sprzyja niesłuchanie mocny parkiet amerykański, lecz wysokie krótkoterminowe wykupienie i bliskość oporów również tam daje kiepski stosunek zysku do ryzyka bez odpoczynku w formie ruchu bocznego bądź kolejnego elementu spadkowego.

Piotr Kaczmarek, CFA

### Komentarz przed sesją:

#### Korekta na GPW

Tak jak można się było spodziewać, warszawski parkiet doświadczył wczoraj niewielkiej korekty. Blue chipy straciły na zamknięciu 0,4%, zatrzymując się na poziomie 2470,9 pkt, a mWIG40 znalazł się 0,7% pod kreską. Niewiele powyżej zera znalazł się indeks małych spółek. Lepiej poradziły sobie rynki zagraniczne. Węgierski BUX zyskał 0,2%, a londyńska FTSE 0,9%. Niewielką poprawę odnotował także niemiecki DAX. Wzrosty nie ominęły także rynków amerykańskich. S&P500 wzrósł o 0,1%, a Nasdaq o 0,7%. Z głównych rynków globalnych spadł tokijski indeks Nikkei, który na zamknięciu stracił 0,5%. Z danych makro poznamy stan produkcji przemysłowej oraz budowlano-montażowej, a także poziom cen produkcyjnych w Polsce. Z danych zagranicznych wpływ na dzisiejszą sesję mogą wywrzeć dane dot. rynku pracy w Wielkiej Brytanii, a także informacje z USA (liczba wniosków o kredyt hipoteczny, stan budownictwa, poziom inflacji). Warszawę wspierają dobre wyniki notowań w USA, jednak należy mieć na względzie, że korekta może nie opuścić blue chipów, które rosły niemal nieprzerwanie od końca stycznia. Wsparcia możemy się dopatrywać w okolicach 2450,0 pkt., pierwszego oporu można się spodziewać na poziomie psychologicznej bariery 2500,0 pkt. i wyżej 2520,0 pkt.

Adrian Górniak

## WYKRES DNIA

Niemiecki indeks ZEW, obrazujący nastroje wśród analityków i inwestorów instytucjonalnych, spadł w lutym z 61,7 pkt do 55,7 pkt wobec oczek. 61,7 pkt. Spadek niepokoi przed danymi PMI, które zostaną opublikowane w czwartek.

### Indeks ZEW



Źródło: Dom Maklerski BDM S.A., Bloomberg

## INFORMACJE ZE SPÓŁEK

<b>Aparator</b>	<p>Spółka podała wyniki za 4Q'13.</p> <p>Zarząd spółki deklaruje wypłatę dywidendy z zysku za rok obrotowy 2013 w wysokości co najmniej 0,60 PLN/akcję (na poczet dywidendy wypłacona została już w grudniu 2013 roku zaliczka w wysokości 0,30 PLN/akcję).</p> <p>Aparator, w strategii na lata 2014-2019, zakłada średnioroczną stopę wzrostu skonsolidowanej EBITDA w przedziale 10-15% oraz docelowy poziom przychodów powyżej 1,5 mld PLN. Ponad 60% sprzedaży ma pochodzić z rynków zagranicznych, a 50% EBITDA z sektora dystrybucji energii elektrycznej.</p>
<b>PGE</b>	<p>Spółka podała, że dokona szeregu odpisów.</p> <p>W wyniku przeprowadzonych testów na utratę wartości stwierdzono utratę bilansowej wartości rzeczowych aktywów trwałych w Elektrociepłowni Pomorzany, Elektrociepłowni Zgierz oraz Elektrowni Dolna Odra. Odpis aktualizujący wartość aktywów obniży EBIT o ok. 343 mln PLN, a zysk netto przynależny PGE o ok. 275 mln PLN. Dodatkowo zawiązano rezerwy na uprawnienia do emisji CO2 i obniży to EBIT o ok. 750 mln PLN, a zysk netto przynależny PGE o ok. 601 mln PLN.</p>
<b>Komputronik</b>	<p>Komputronik chce w ciągu 2 lat zwiększyć poziom rocznych obrotów do ponad 2 mld PLN. Zdaniem prezesa jednym z najbardziej perspektywicznych kierunków rozwoju jest eksport. Ważny kierunek rozwoju to także sprzedaż biznesowa i rozwój działu public.</p> <p>Spółka co najmniej 20% zysku za rok obrotowy 2013/14 może przeznaczyć na dywidendę.</p>
<b>Qumak</b>	<p>Qumak zgodnie z realizowaną strategią planuje nadal zwiększyć marżę i przychody. Zdaniem prezesa, w 2014 r. może być jednak trudno przekroczyć 4% rentowności netto. Zgodnie ze strategicznymi celami Qumaka w latach 2014-2016 przychody mają wynieść odpowiednio 500, 580 i 660 mln zł. Rentowność netto na koniec 2016 r. ma wzrosnąć do 5,75%.</p> <p>Spółka myśli o akwizycjach, ale potencjalne przejęcie nie wyklucza wypłaty dywidendy.</p>
<b>Warimpex</b>	<p>Zarząd Warimpeksu zatwierdził program emisji obligacji w kilku transzach o łącznej wartości nominalnej do 50 mln EUR. Transze obligacji mogą być emitowane od lutego 2014 roku do lutego 2016 roku w ramach strategicznego planu finansowania spółki.</p>
<b>Integer</b>	<p>Grupa Integer do końca czerwca 2014 roku rozstawi 400 paczkomatów InPost we Włoszech. Wartość inwestycji przekroczy wartość ok. 30 mln EUR. Ekspansja Integera na rynek włoski realizowana jest przy współudziale PineBridge Investments w ramach programu zakładającego uruchomienie łącznie ponad 16.000 paczkomatów w całej Europie.</p> <p>Grupa prowadzi również rozmowy na temat wejścia m.in. na rynki w USA i Chinach. W Stanach Zjednoczonych Grupa Integer planuje uruchomić 10.000 Paczkomatów do końca 2016 roku, zaś w Azji w pierwszej kolejności Paczkomaty wejdą do Chin - do Pekinu i Szanghaju. Spółka podała, że całość planowanych inwestycji docelowo może sięgnąć 1 mld EUR.</p>
<b>Capital Park</b>	<p>Capital Park rozpoczyna budowę inwestycji street mall Vis a Vis w Łodzi. Zakończenie budowy przewidziane jest na 4Q'14. Street mall Vis a Vis w Łodzi będzie miał powierzchnię 5.646 m kw.</p> <p>Capital Park zapowiadał rozwój programu street mall Vis a Vis, tj. budowy centrów handlowych typu convenience, podczas swojego debiutu na GPW. Pierwszy obiekt tej sieci został otwarty przez Capital Park w listopadzie 2011 r. w Radomiu.</p> <p><i>BDM: Generalnym wykonawcą projektu ma być Budimex, natomiast za proces komercjalizacji ma odpowiadać The Blue Ocean Investment Group. Spółka realizuje założenia swojej strategii. Inwestycje mają formę parków handlowych, usytuowanych w centrach miast, które opierają się na docieraniu do „codziennego” odbiorcy.</i></p>

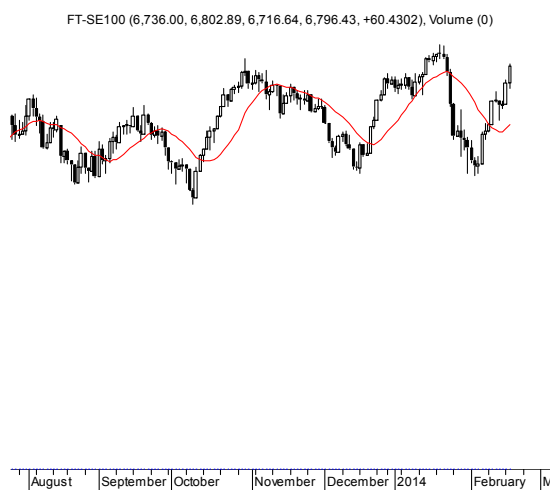
Źródło: Dom Maklerski BDM S.A., spółki, PAP

INDEKSY I WSKAŹNIKI

indeksy giełdowe								pozostałe wskaźniki							
indeks/ticker	data	kurs	zmiana				indeks/ticker	data	kurs	zmiana					
			1D	1M	3M	6M				1D	1M	3M	6M		
<b>świat</b>								<b>surowce</b>							
MSCI AC World	2014-02-18	405,2	0,3%	0,2%	1,8%	10,1%	Miedź	LME 3M	2014-02-18	7 172,5	0,3%	-2,3%	2,8%	-3,1%	
MSCI World	2014-02-18	1 653,6	0,4%	0,4%	2,8%	11,2%	Ropa	WTI Crude	2014-02-18	102,4	2,1%	8,3%	8,7%	1,6%	
MSCI EM	2014-02-18	964,3	-0,6%	-1,3%	-6,2%	1,0%	Złoto	Spot \$/oz	2014-02-18	1 323,1	-0,4%	5,6%	3,8%	-3,0%	
MSCI BRIC	2014-02-18	262,8	-0,7%	-3,0%	-9,4%	0,2%	Aluminium	LME 3M	2014-02-18	1 732,5	-0,7%	-4,9%	-2,8%	-10,9%	
<b>Europa Środkowa, Wschodnia i Południowa</b>								<b>obligacje i rynek pieniężny</b>							
Polska	WIG	2014-02-18	53 435,4	-0,4%	4,5%	-3,5%	6,5%	Polska	5yr yield	2014-02-18	3,786	-0,3%	6,0%	4,2%	-1,4%
Polska	WIG20	2014-02-18	2 481,2	-0,4%	4,0%	-5,8%	3,8%	Polska	10yr yield	2014-02-18	4,487	0,0%	3,5%	2,5%	0,1%
Polska	mWIG40	2014-02-18	3 581,0	-0,7%	6,7%	1,7%	9,9%	Polska	WIBOR 3M	2014-02-18	2,610	0,0%	0,4%	2,4%	-1,1%
Polska	sWIG80	2014-02-18	14 780,4	0,0%	4,6%	-1,1%	14,6%	Polska	WIBOR 6M	2014-02-18	2,640	0,0%	0,8%	1,5%	1,9%
Węgry	BUX	2014-02-18	18 299,7	0,2%	-4,8%	-2,8%	-0,5%	USA	10yr yield	2014-02-18	2,707	-1,3%	-4,0%	0,0%	-6,0%
Czechy	PX	2014-02-18	1 033,3	0,3%	1,0%	1,5%	6,3%	Niemcy	10yr yield	2014-02-18	1,667	-1,0%	-4,9%	-3,0%	-12,1%
Bulgaria	Sofix	2014-02-18	576,7	-0,4%	7,1%	24,5%	28,4%	Japonia	10yr yield	2014-02-18	0,603	0,0%	-10,5%	-2,9%	-21,6%
Rosja	Micex	2014-02-18	1 504,2	-0,2%	1,2%	-0,4%	9,5%	Hiszpania	10yr yield	2014-02-18	3,516	-0,6%	-5,2%	-13,8%	-20,3%
Rosja	RTS (USD)	2014-02-18	1 343,6	-0,3%	-3,7%	-8,2%	1,9%	Irlandia	10yr yield						
Rumunia	BET	2014-02-18	6 416,5	0,1%	-2,1%	4,7%	9,1%	Portugalia	10yr yield	2014-02-18	4,818	0,0%	-7,9%	-19,3%	-24,2%
Turcja	ISE 100	2014-02-18	65 599,2	-2,2%	-2,3%	-15,1%	-13,6%	Włochy	10yr yield	2014-02-18	3,068	-2,2%	-6,1%	-12,8%	-14,7%
<b>Europa Zachodnia</b>								<b>CDS</b>							
	Euro Stoxx 50	2014-02-18	3 118,9	0,0%	-1,0%	1,6%	10,2%	Belgia	5yr USD						
W. Brytania	FTSE 100	2014-02-18	6 736,0	0,9%	-0,3%	1,6%	5,9%	Chiny	5yr USD						
Francja	CAC40	2014-02-18	4 335,2	-0,1%	0,1%	0,6%	5,7%	Francja	5yr USD						
Niemcy	DAX	2014-02-18	9 656,8	0,0%	-0,9%	4,7%	15,1%	Grecja	5yr USD						
Hiszpania	IBEX 35	2014-02-18	10 118,6	-0,8%	-4,0%	3,7%	16,3%	Hiszpania	5yr USD						
Holandia	AEX	2014-02-18	401,2	0,1%	-1,3%	1,5%	7,9%	Irlandia	5yr USD						
Szwecja	OMX 30	2014-02-18	1 342,2	-1,0%	-1,6%	1,9%	5,9%	Japonia	5yr USD						
Austria	ATX	2014-02-18	2 654,8	0,2%	-2,2%	1,1%	5,0%	Niemcy	5yr USD						
<b>Ameryka Północna i Południowa</b>								Polska 5yr USD							
USA	DJIA	2014-02-18	16 154,4	-0,1%	-1,7%	1,6%	8,2%	Portugalia 5yr USD							
USA	S&P500	2014-02-18	1 838,6	0,1%	0,3%	3,3%	12,3%	Rosja 5yr USD							
USA	Nasdaq Comp	2014-02-18	4 244,0	0,7%	2,0%	8,6%	19,4%	USA 5yr EUR							
Kanada	S&P/TSX	2014-02-18	14 054,8	0,2%	1,5%	5,4%	12,2%	W. Brytania 5yr USD							
Meksyk	IPC	2014-02-18	40 735,5	-0,8%	-3,5%	-0,8%	-2,6%	Włochy 5yr USD							
Brazylia	BOVESPA	2014-02-18	47 576,3	-2,1%	-5,3%	-14,2%	-9,6%	<b>kursy walut</b>							
Argentyna	MERVAL	2014-02-18	6 151,7	-1,0%	4,0%	10,0%	61,0%	EUR/PLN	2014-02-18	4,144	0,0%	-0,3%	-0,9%	-2,5%	
<b>Azja i Australia</b>								USD/PLN	2014-02-18	3,013	-0,4%	-1,7%	-2,5%	-5,4%	
Japonia	NIKKEI 225	2014-02-19	14 843,2	3,1%	-5,7%	-2,0%	9,5%	CHF/PLN	2014-02-18	3,391	0,0%	0,6%	0,0%	-1,5%	
Hong Kong	Hang Seng	2014-02-18	22 587,7	0,2%	-2,3%	-4,4%	1,3%	EUR/USD	2014-02-18	1,375	0,4%	1,4%	1,6%	3,1%	
Chiny	Shanghai Comp	2014-02-18	2 119,1	-0,8%	5,7%	-3,6%	2,8%	USD/JPY	2014-02-18	102,380	0,5%	-1,7%	2,3%	4,5%	
Indie	BSE30	2014-02-18	20 634,2	0,8%	-1,9%	-0,8%	11,5%								
Indonezja	JKSE	2014-02-18	4 556,2	0,0%	3,3%	3,9%	0,1%								
Izrael	TA 25	2014-02-18	1 319,7	0,1%	-2,1%	-1,0%	9,4%								
Korea	Kospi	2014-02-19	1 946,9	0,0%	0,1%	-2,4%	2,2%								
Australia	S&P/ASX 200	2014-02-19	5 392,8	0,2%	2,1%	0,8%	9,0%								

Źródło: Bloomberg

**RYNKI ZAGRANICZNE**



Wydział Analiz i Informacji Dom Maklerski BDM S.A.

ul. 3-go Maja 23, 40-096 Katowice, Tel.: 032 208 14 12, analizy@bdm.com.pl

Opracowanie ma charakter czysto informacyjny i zostało opracowane na podstawie informacji uznanych przez autorów za wiarygodne. Zawarte w nim komentarze są subiektywnymi poglądami autorów. Opracowanie i zawarte w nim komentarze nie są podstawą żadnej rekomendacji kupna bądź sprzedaży w rozumieniu obowiązującego prawa i nie powinny być tak interpretowane. Publikowanie w prasie lub w Internecie całości lub części opracowania wymaga zgody sporządzających raport.