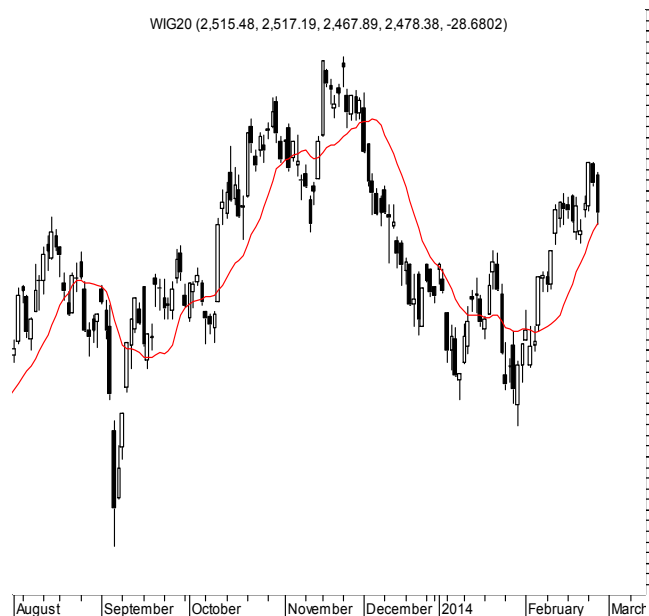
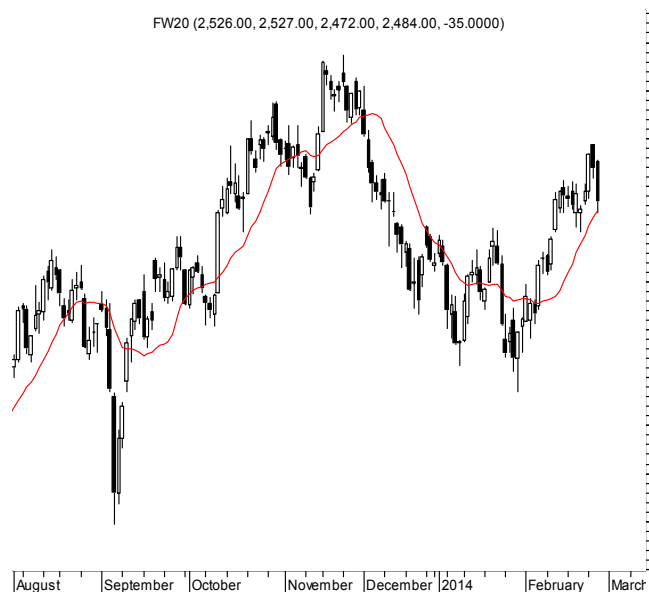


KONTRAKTY TERMINOWE NA WIG20

Wyniki sesji: środa, 26 lutego 2014

	Wartość	Zmiana		System:
Kurs otwarcia	2 526	-18 -0,71%		Aktualna pozycja – długa, sygnał otwarcia krótkiej- 2472
Kurs zamknięcia	2 484	-35 -1,39%		Ostatnia zmiana sygnału z krótkiej na długą- 2376
Kurs min.	2 472	-37 -1,47%		
Kurs max.	2 527	-17 -0,67%		
Wolumen obrotu	31 997	10 189 46,72%		Najbliższe poziomy oporu: 2500 2543 2580 2600
LOP	108 756	468 0,43%		Najbliższe poziomy wsparcia: 2450 2400 2370 2300



Powrót pod 2500

Po wybiciu na nowe lokalne szczyty na FW20 na początku tygodnia przyszedł czas na schłodzenie nastrojów i realizację zysków. Kontrakty na WIG20 straciły wczoraj 1,4%, zamykając się na poziomie 2484 pkt. Pod presją było wiele innych rynków wschodzących naszego regionu, w zbliżonej skali straciły Stambuł, Moskwa czy Praga (na zielono finiszował BUX, ale w jego przypadku w zasadzie cały luty można uznać za stracony, a w ciągu wczorajszego dnia Węgrzy ustanowili nawet ponad roczne minimum). Doraźnych przyczyn można szukać w napięciach na linii Ukraina-Rosja czy kryzysie politycznym w Turcji. Warto przyjrzeć się jednak także sprawom w innym kontekście: dalsze zakręcania kurka przez Fed będzie przekładać się na presję na rynki wschodzące i peryferyjne, z których ściągany będzie dotychczas tani kapitał, a objawiać się to będzie także w napięciach politycznych i społecznych. Sesja na Wall Street zakończyła się neutralnie. S&P500 nie zmienił wartości, Nasdaq Comp wzrósł o 0,1% i ustanowił nowy szczyt (nowy szczyt osiągnęła także Tesla, producent samochodów elektrycznych, którego kapitalizacja sięga już ponad połowy wartości Forda czy GM). Wczoraj na FW20 powróciliśmy w dobrze poznane w lutym rejony poniżej poziomu 2500 pkt (wsparciem są tu okolice 2450 pkt. Dziś rano nastroje są mieszane. Japoński Nikkei225 stracił 0,3%, ale spora grupa azjatyckich indeksów jest na plusach. Zyskują też kontrakty na S&P500 (+0,2%), spadają natomiast futures na DAX (-0,1%). Z danych makro mamy dziś m.in. koniunkturę gospodarczą w strefie euro, wnioski o zasiłek dla bezrobotnych w USA oraz tamtejsze zamówienia na dobra trwałe. Na 16.00 planowane jest wystąpienie szefowej Fed nt polityki monetarnej. Natomiast na GPW liczna grupa spółek opublikuje w czasie następnych trzech dni sesyjnych wyniki za 4Q'13.

Krzysztof Pado

RYNEK AKCJI

Wyniki sesji: środa, 26 lutego 2014

Indeks	52 tygodnie		Kurs otwarcia	Kurs zamknięcia	Zmiana [%]	Kurs min.	Kurs max.	Zakres wahań	Wartość obrotów [mln PLN]
	Kurs max.	Kurs min.							
WIG20	2 625,8	2 150,8	2 515,48	2 478,38	-1,14%	2 467,89	2 517,19	49,3	812
WIG30	2 764,4	2 416,9	2 665,93	2 624,64	-1,28%	2 617,11	2 667,63	50,5	864
sWIG80	15 156,8	10 183,5	14 573,17	14 140,58	-3,11%	14 140,58	14 602,30	461,7	45
mWIG40	3 599,3	2 453,4	3 574,13	3 524,98	-1,35%	3 524,98	3 577,77	52,8	95
WIG-PL	56 438,7	43 438,1	54 669,36	54 181,69	-1,32%	54 181,69	54 669,36	487,7	
WIG	55 384,8	42 842,1	53 793,35	52 983,97	-1,31%	52 930,78	53 803,96	873,2	1030

Spółka	Cena [PLN]	Mkt Cap [mln PLN]	zmiana %				zmiana % względem WIG30			
			dzienna	1M	3M	6M	dzienna	1M	3M	6M
ALIOR BANK	93,10	6 512	0,2%	8,0%	25,4%	0,8%	1,5%	0,9%	29,2%	-3,9%
ASSECOPOL	47,90	3 976	-0,6%	5,1%	-4,2%	7,4%	0,7%	-2,0%	-0,4%	2,7%
AZOTY TARNÓW	55,00	5 456	0,0%	11,4%	-25,2%	-19,9%	1,3%	4,3%	-21,4%	-24,6%
BANK HANDLOWY	109,55	14 314	-2,2%	7,0%	-9,5%	-2,2%	-0,9%	-0,1%	-5,7%	-6,9%
BOGDANKA	122,00	4 150	-4,5%	-2,0%	-11,3%	13,8%	-3,2%	-9,1%	-7,5%	9,1%
BORYSZEW	0,54	1 188	-1,8%	5,9%	0,0%	10,2%	-0,5%	-1,2%	3,8%	5,5%
BRE	520,00	21 931	-2,3%	4,8%	-7,1%	15,8%	-1,0%	-2,2%	-3,3%	11,1%
BZ WBK	412,00	38 541	-1,1%	9,0%	0,5%	29,6%	0,2%	1,9%	4,3%	24,9%
CCC	130,00	4 992	-0,3%	11,1%	6,6%	33,2%	1,0%	4,0%	10,4%	28,5%
CYFROWY POLSAT	19,79	6 894	-2,9%	1,0%	0,2%	-7,5%	-1,7%	-6,1%	4,0%	-12,2%
ENEA	14,54	6 419	-2,3%	16,3%	-9,5%	2,5%	-1,0%	9,2%	-5,7%	-2,2%
EUROCASH	43,00	5 954	-4,4%	8,9%	-16,2%	-15,9%	-3,2%	1,8%	-12,4%	-20,5%
GTC	7,22	2 306	-1,9%	1,0%	-14,9%	-5,5%	-0,6%	-6,1%	-11,0%	-10,2%
ING BSK	132,80	17 277	-0,2%	15,9%	9,8%	19,6%	1,1%	8,8%	13,6%	14,9%
JSW	52,00	6 105	-1,3%	15,5%	-23,5%	-24,1%	0,0%	8,4%	-19,7%	-28,8%
KERNEL	34,72	2 767	-5,5%	-14,3%	-20,2%	-26,4%	-4,2%	-21,4%	-16,4%	-31,1%
KGHM	114,25	22 850	0,0%	-7,8%	-7,8%	-8,7%	1,3%	-14,9%	-4,0%	-13,4%
LOTOS	39,27	5 100	-1,8%	9,0%	0,4%	6,3%	-0,5%	1,9%	4,2%	1,6%
LPP	9 660,00	17 689	-1,4%	8,1%	6,6%	17,7%	-0,1%	1,0%	10,4%	13,0%
NETIA	4,95	1 722	-1,0%	1,0%	-9,7%	-2,9%	0,3%	-6,1%	-5,9%	-7,6%
PEKAO	192,95	50 644	-0,3%	9,6%	2,6%	11,9%	1,0%	2,5%	6,4%	7,2%
PGE	18,04	33 730	-1,7%	9,3%	-2,7%	17,4%	-0,5%	2,2%	1,1%	12,8%
PGNIG	5,06	29 854	-1,2%	6,1%	-9,2%	-16,1%	0,1%	-1,0%	-5,3%	-20,8%
PKNORLEN	41,86	17 904	-3,3%	10,2%	-10,9%	-7,7%	-2,0%	3,1%	-7,1%	-12,4%
PKOBP	44,00	55 000	0,5%	9,7%	5,0%	15,8%	1,7%	2,6%	8,8%	11,1%
PZU	429,10	37 054	-0,4%	2,8%	-8,3%	-2,5%	0,8%	-4,3%	-4,5%	-7,2%
SYNTHOS	5,18	6 854	-4,3%	0,6%	-3,7%	16,9%	-3,0%	-6,5%	0,1%	12,2%
TAURON	4,70	8 237	-4,3%	14,4%	-8,9%	10,8%	-3,0%	7,3%	-5,1%	6,2%
TPSA	10,09	13 242	-0,9%	4,0%	-3,9%	34,0%	0,4%	-3,1%	-0,1%	29,3%
TVN	15,46	5 373	-4,0%	3,1%	2,7%	19,0%	-2,8%	-4,0%	6,5%	14,3%

KOMENTARZE

Komentarz po sesji

Tragiczny szeroki rynek

Na dzisiejszej sesji inwestorzy na GPW musieli zmierzyć się z połączeniem dwóch negatywnych czynników. Po pierwsze z lekką realizacją zysków na DAXie, po drugie ze słabością emerging markets - Chiny nie potrafiły się podnieść po kilku słabych sesjach, na wartości traciły też inne europejskie rynki takie jak Turcja i Rosja. Wczoraj WIG20 potrafił nieźle znieść podobny splot negatywnych czynników, dziś niestety bykom nie starczyło sił. Po otwarciu na lekkim minusie przez całą sesję indeks był spychany na coraz niższe poziomy cenowe i nawet mimo lekkiego podbicia na fixingu zakończył sesję 1,1% przeceną. Obroty były dużo wyższe niż wczoraj, a przełamanie poziomu 2500 punktów potwierdza przejęcie krótkoterminowej inicjatywy przez niedźwiedzie. Co ciekawe, największe obroty skoncentrowały się na spółkach, które były dziś relatywnie silniejsze od indeksu - PKO, PZU oraz KGHM, co dla byków jest pewnym pocieszeniem. Niestety w przypadku wielu innych spółek z WIG20 można było mówić o kapitulacji popytu, przez co ponad 4% straciły na wartości Eurocash, Bogdanka, Tauron oraz Synthos. Co gorsze, popyt wyraźnie poddał się wśród małych i średnich spółek. mWIG40 spadł o 1,3%, a sWIG80 aż o 3,1%! Indeks małych spółek skasował całe zyski z tego miesiąca, choć trzeba przyznać, że od już od kilku tygodni nie podzielał on optymizmu blue chips, które są cały czas dużo wyżej niż na początku lutego. Co dalej? Technicznie krótkoterminowo piłka jest po stronie sprzedających, a byki muszą bronić wsparcia 2450 punktów. Osobiście od kilku dni obraz rynku przypomina mi czerwiec 2013 roku, a co za tym idzie obawiałbym się, że po jakimś odbiciu w końcówce tego tygodnia, kolejne dni mogą przynieść dalsze spadki blue chips. Schodząc w ten sposób poniżej 2450 punktów WIG20 zrównały się z innymi rynkami wschodzącymi. Dla szerokiego rynku przy obecnej strukturze handlu oznaczałoby to dużo większe kłopoty i przy realizacji takiego scenariusza traktowałbym to jako bardzo ciekawą okazję inwestycyjną.

Piotr Kaczmarek, CFA

Komentarz przed sesją:

Rozkręca się karuzela z wynikami

Środa przyniosła inwestorom znaczne spadki, co było widać po „czerwonym kolorze”, który zagościł na tablicach z wynikami. WIG20 stracił 1,1% i zatrzymał się na poziomie 2478,4 pkt., mWIG40 1,4%, a jeszcze słabiej wypadł sWIG80, który znalazł się aż o 3,1% poniżej kreski. W złych nastrojach notowania zakończyli także inwestujący w Niemczech (spadek o 0,4%) oraz w Londynie, gdzie FTSE straciła 0,5%. Lepiej poszło natomiast węgierskiemu BUX'owi, który zyskał nieco ponad 0,2%. Bez znacznych zmian było w USA. S&P500 utrzymało 1845,2 pkt. na zamknięciu sesji, a Nasdaq zyskał jedyne 0,1%. Z danych makro poznaliśmy już stan PKB w Szwajcarii (te same dane zostaną ogłoszone w Hiszpanii). W Niemczech do wiadomości publicznej zostaną przekazane informacje o stopie bezrobocia, poziomie inflacji konsumenckiej oraz cenach importu i eksportu. Wieczorem czeka nas także wystąpienie szefa ECB, Mario Draghi'ego. Sezon z wynikami nabiera tempa. Wczoraj wieczorem poznaliśmy wyniki PHN, a rano m. in. Dom Development, BZ WBK, AB i Cyfrowego Polsatu. *Blue chips* mogą szukać wsparcia w okolicach 2450,0 pkt. Rano lekko zyskują na wartości kontrakty na S&P500 (+0,2%), spadają natomiast futures na DAX (-0,1%).

Adrian Górniak

WYKRES DNIA

W cieniu wydarzeń na Ukrainie dramaty społeczne, choć mniej medialne, od kilku miesięcy rozgrywają się w także w Tajlandii. Religijne podłoże konfliktu podsycane jest przez obserwowane spowolnienie gospodarcze (0,6% wzrostu PKB w 4Q'13 wobec zakładanego przez rząd 3,5% w 2014). Nastawiona na eksport gospodarka odczuwa problemy swoich partnerów handlowych. Niezadowolone społeczne jest tak duże, że obecna premier rządu przebywa poza Bangkokiem. Kraj, podobnie jak Ukraina, jest mocno podzielony i zmierza ku rozpadowi.

Dynamika PKB Tajlandii



Źródło: Dom Maklerski BDM S.A., Bloomberg

INFORMACJE ZE SPÓŁEK

Newag	Pesa Bydgoszcz złożyła najkorzystniejszą, wartą 131 mln PLN ofertę w ogłoszonym przez PKP Intercity przetargu na zakup 10 nowych lokomotyw spalinowych, wraz ze świadczeniem usług ich utrzymania.																				
Alior Bank	Alior Bank spodziewa się, że 2014 rok przyniesie w porównaniu do 2013 roku wzrost marży odsetkowej netto. Marża odsetkowa netto pod koniec 3Q'13 wynosiła 4,8%. Bank z powodu zmiany struktury organizacyjnej centrali planuje zwolnić w ramach zwolnień grupowych do 260 osób. Oszczędności wynikające z projektu optymalizacji struktury kosztowej wyniosą w latach 2014-2015 około 50 mln zł. Połowa albo większość z nich będzie widoczna w 2014 r. Koszty banku w 2014 r. wzrosną w tempie jednocyfrowym, przychody w tempie dwucyfrowym, a portfel kredytowy będzie przyrastał ponad 400 mln PLN miesięcznie- dodał prezes.																				
Kopex	Grupa Kopex w 2014 roku chce utrzymać wskaźnik dług netto do EBITDA w przedziale 0,8-1,8x. W tym roku spółka zamierza pozbyć się majątku nieoperacyjnego o wartości ok. 30 mln PLN.																				
TIM, Quercus	Fundusze zarządzane przez Quercus TFI zwiększyły łączne zaangażowanie w akcje TIM do 7,19% kapitału zakładowego i głosów na WZ.																				
Elektrotim	Zarząd Elektrotimu będzie rekomendował wypłatę przez spółkę 0,6 PLN dywidendy na akcję. Zysk netto grupy Elektrotim za 2013 r. wyniósł 8,1 mln PLN. W poprzednim roku spółka wypłaciła również 0,6 PLN dywidendy na akcję.																				
Vantage Development	Vantage Development zamierza w I połowie tego roku ruszyć z budową III etapu Promenad Wrocławskich z 205 mieszkaniem, a także rozpocząć realizację swojego pierwszego parku handlowego w Zielonej Górze.																				
IPF	Zysk netto International Personal Finance (IPF) przypisany akcjonariuszom jednostki dominującej wzrósł do 95,6 mln GBP w 2013 roku wobec 74,1 mln GBP rok wcześniej. Liczba klientów wzrosła o prawie 7% r/r do 2,578 mln. Na 2014 rok IPF zapowiada przyspieszenie ekspansji geograficznej na Litwie i Bułgarii, gdzie rozpoczął działalność w ub. roku.																				
Mirbud, JHM	Grupa Mirbud liczy na zwiększenie przychodów i poprawę rentowności w 2014 r. Spodziewa się lepszych wyników także w odniesieniu do deweloperskiej spółki Grupy - JHM Development, która ma sprzedać 200 mieszkań w tym roku.																				
Puławy	Spółka zaprezentowała wyniki za 2Q'13/14. Okazały się one zbieżne z naszymi oczekiwaniami na poziomie marży ale niższe od konsensusu PAP.																				
	<table border="1"> <thead> <tr> <th></th> <th>4Q'13 faktyczne</th> <th>4Q'13 prognoza</th> <th>różnica</th> </tr> </thead> <tbody> <tr> <td>Przychody</td> <td>922 788</td> <td>804 296</td> <td>14,7%</td> </tr> <tr> <td>EBITDA</td> <td>57 489</td> <td>57 595</td> <td>-0,2%</td> </tr> <tr> <td>EBIT</td> <td>20 784</td> <td>21 131</td> <td>-1,6%</td> </tr> <tr> <td>Zysk netto</td> <td>19 202</td> <td>20 525</td> <td>-6,4%</td> </tr> </tbody> </table>		4Q'13 faktyczne	4Q'13 prognoza	różnica	Przychody	922 788	804 296	14,7%	EBITDA	57 489	57 595	-0,2%	EBIT	20 784	21 131	-1,6%	Zysk netto	19 202	20 525	-6,4%
	4Q'13 faktyczne	4Q'13 prognoza	różnica																		
Przychody	922 788	804 296	14,7%																		
EBITDA	57 489	57 595	-0,2%																		
EBIT	20 784	21 131	-1,6%																		
Zysk netto	19 202	20 525	-6,4%																		
BZ WBK	Zarząd BZ WBK zarekomenduje wypłatę 10,7 zł dywidendy na akcję z zysku za 2013 r. - podała spółka w raporcie rocznym.																				
Boryszew	Boryszew wypracował w 4Q'13 0,9 mln PLN zysku netto łącznie z działalności kontynuowanej oraz zaniechanej. Przychody grupy spadły w tym okresie do 1,147 mld PLN z 1,163 mld PLN rok wcześniej																				
Cyfrowy Polsat	Zysk netto Cyfrowego Polsatu w 4Q'13 wyniósł 173,14 mln PLN wobec 149,4 mln PLN konsensusu																				
PHN	PHN miał w 2013 roku 99 mln PLN jedn. zysku netto, spółka chce przeznaczyć całość na dywidendę																				
Kofola	Kofola zakupiła sieć barów Mangaloo i zapowiada dalsze akwizycje w Słowenii gdzie złożyła wiążącą ofertę na zakup spółki Radenska. – Rzeczpospolita																				
Grupa Azoty	Grupa Azoty szacuje, że jej skonsolidowany zysk netto w 2013 wyniósł 713 mln PLN, zysk operacyjny 702 mln PLN, a przychody 9,82 mld PLN - podała spółka w komunikacie. Spółka podała, że wyniki podlegają aktualnie weryfikacji przez biegłego rewidenta.																				

Źródło: Dom Maklerski BDM S.A., spółki, PAP

INDEKSY I WSKAŹNIKI

indeksy giełdowe								pozostałe wskaźniki							
indeks/ticker	data	kurs	zmiana				indeks/ticker	data	kurs	zmiana					
			1D	1M	3M	6M				1D	1M	3M	6M		
świat								surowce							
MSCI AC World	2014-02-26	408,3	-0,2%	2,9%	2,3%	10,9%	Miedź	LME 3M	2014-02-26	7 064,5	-0,2%	-1,6%	0,0%	-4,0%	
MSCI World	2014-02-26	1 669,4	-0,3%	3,1%	3,1%	11,9%	Ropa	WTI Crude	2014-02-26	102,6	0,7%	7,6%	10,4%	1,4%	
MSCI EM	2014-02-26	955,5	0,1%	0,7%	-4,5%	3,4%	Złoto	Spot \$/oz	2014-02-26	1 329,4	-1,0%	5,1%	7,1%	-6,4%	
MSCI BRIC	2014-02-26	259,0	0,2%	-0,5%	-7,7%	1,6%	Aluminium	LME 3M	2014-02-26	1 771,0	0,5%	0,5%	-0,1%	-6,4%	
Europa Środkowa, Wschodnia i Południowa								obligacje i rynek pieniężny							
Polska	WIG	2014-02-26	53 687,8	-1,3%	4,7%	-2,9%	6,4%	Polska	5yr yield	2014-02-26	3,676	-0,1%	-0,1%	-1,6%	-3,2%
Polska	WIG20	2014-02-26	2 507,1	-1,1%	5,6%	-3,7%	4,4%	Polska	10yr yield	2014-02-26	4,428	0,2%	-1,3%	-1,8%	0,1%
Polska	mWIG40	2014-02-26	3 573,3	-1,4%	4,9%	0,0%	10,2%	Polska	WIBOR 3M	2014-02-26	2,610	0,0%	0,4%	2,4%	0,0%
Polska	sWIG80	2014-02-26	14 595,1	-3,1%	0,2%	-5,4%	8,6%	Polska	WIBOR 6M	2014-02-26	2,640	0,0%	0,8%	1,5%	0,4%
Węgry	BUX	2014-02-26	17 753,7	0,2%	-6,7%	-3,0%	-2,5%	USA	10yr yield	2014-02-26	2,666	-1,4%	-3,0%	-2,6%	-1,6%
Czechy	PX	2014-02-26	1 029,6	-1,0%	0,4%	0,7%	6,5%	Niemcy	10yr yield	2014-02-26	1,617	-1,8%	-2,9%	-5,8%	-12,5%
Bulgaria	Sofix	2014-02-26	594,1	0,0%	9,4%	28,2%	32,6%	Japonia	10yr yield	2014-02-26	0,592	0,0%	-7,5%	-2,5%	-20,5%
Rosja	Micex	2014-02-26	1 469,5	-0,6%	-1,7%	-1,0%	6,4%	Hiszpania	10yr yield	2014-02-26	3,549	-0,2%	-6,5%	-14,7%	-20,4%
Rosja	RTS (USD)	2014-02-26	1 286,1	-1,6%	-5,7%	-9,2%	-2,5%	Irlandia	10yr yield						
Rumunia	BET	2014-02-26	6 480,7	-1,7%	-1,9%	2,9%	7,6%	Portugalia	10yr yield	2014-02-26	4,851	-0,6%	-8,1%	-17,5%	-26,0%
Turcja	ISE 100	2014-02-26	62 123,8	-1,0%	-4,5%	-18,6%	-10,5%	Włochy	10yr yield	2014-02-26	3,039	-1,1%	-9,5%	-13,3%	-19,8%
Europa Zachodnia								CDS							
	Euro Stoxx 50	2014-02-26	3 157,5	-0,3%	4,1%	3,2%	12,6%								
W. Brytania	FTSE 100	2014-02-26	6 830,5	-0,4%	2,5%	3,1%	6,2%								
Francja	CAC40	2014-02-26	4 414,6	-0,4%	5,7%	3,1%	8,8%								
Niemcy	DAX	2014-02-26	9 699,4	-0,4%	2,9%	4,0%	14,5%								
Hiszpania	IBEX 35	2014-02-26	10 242,5	-0,2%	3,7%	6,3%	20,7%								
Holandia	AEX	2014-02-26	400,8	-0,5%	1,5%	1,4%	7,4%								
Szwecja	OMX 30	2014-02-26	1 371,9	0,1%	4,2%	5,2%	10,3%								
Austria	ATX	2014-02-26	2 683,1	-0,2%	1,9%	1,2%	7,1%								
Ameryka Północna i Południowa								kursy walut							
USA	DJIA	2014-02-26	16 179,7	0,1%	2,3%	1,4%	9,7%	EUR/PLN	2014-02-26	4,178	0,6%	-0,8%	-0,6%	-1,7%	
USA	S&P500	2014-02-26	1 845,1	0,0%	3,3%	2,9%	12,6%	USD/PLN	2014-02-26	3,056	1,2%	-0,7%	-1,3%	-3,8%	
USA	Nasdaq Comp	2014-02-26	4 287,6	0,1%	4,2%	7,2%	18,1%	CHF/PLN	2014-02-26	3,426	0,5%	-0,3%	0,4%	-0,9%	
Kanada	S&P/TSX	2014-02-26	14 189,0	0,0%	3,6%	7,1%	12,9%	EUR/USD	2014-02-26	1,367	-0,6%	0,0%	0,8%	2,1%	
Meksyk	IPC	2014-02-26	39 023,7	-1,1%	-5,8%	-5,2%	-3,3%	USD/JPY	2014-02-26	102,560	0,4%	0,2%	0,4%	5,5%	
Brazylia	BOVESPA	2014-02-26	46 715,9	-0,2%	-2,5%	-9,4%	-9,4%								
Argentyna	MERVAL	2014-02-26	5 852,5	-0,4%	5,1%	2,5%	50,6%								
Azja i Australia															
Japonia	NIKKEI 225	2014-02-27	14 971,0	-0,5%	-2,7%	-3,3%	10,7%								
Hong Kong	Hang Seng	2014-02-26	22 437,4	0,5%	0,0%	-5,2%	2,8%								
Chiny	Shanghai Comp	2014-02-26	2 041,3	0,3%	-0,6%	-6,5%	-2,4%								
Indie	BSE30	2014-02-26	20 852,5	0,6%	-0,6%	3,0%	13,7%								
Indonezja	JKSE	2014-02-26	4 532,7	-1,0%	2,2%	7,2%	10,4%								
Izrael	TA 25	2014-02-26	1 336,1	1,0%	3,6%	0,2%	13,9%								
Korea	Kospi	2014-02-27	1 970,8	0,3%	1,6%	-1,7%	5,3%								
Australia	S&P/ASX 200	2014-02-27	5 437,0	0,1%	4,7%	2,7%	9,0%								

Źródło: Bloomberg

RYNKI ZAGRANICZNE

