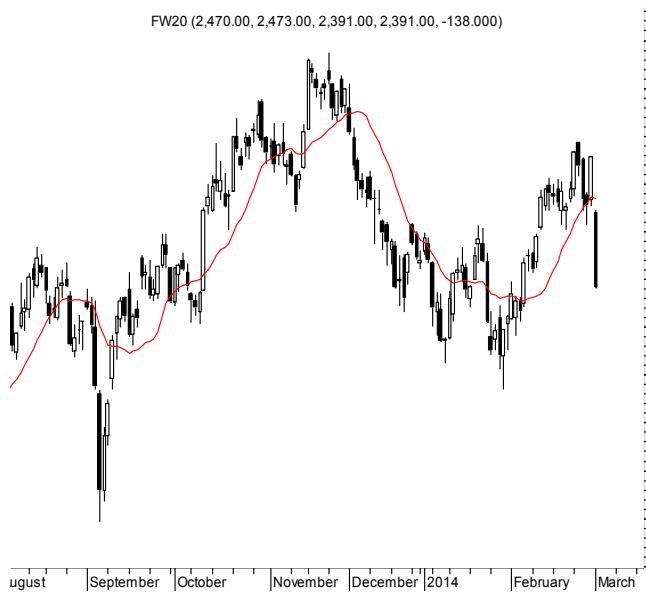


**KONTRAKTY TERMINOWE NA WIG20**

**Wyniki sesji: poniedziałek, 3 marca 2014**

	Wartość	Zmiana		System:
Kurs otwarcia	2 470	-14 -0,56%		Aktualna pozycja – krótka, sygnał otwarcia długiej- 2482
Kurs zamknięcia	2 391	-138 -5,46%		Ostatnia zmiana sygnału z długiej na krótką- 2470
Kurs min.	2 391	-86 -3,47%		
Kurs max.	2 473	-56 -2,21%		
Wolumen obrotu	58 846	30 144 105,02%		Najbliższe poziomy oporu: 2424 2477 2543 2580
LOP	113 078	-252 -0,22%		Najbliższe poziomy wsparcia: 2385 2340 2286 2214



**Wyprzedaż z oznakami paniki**

Wzrostowy scenariusz, wylaniający się z dotychczasowego układu technicznego, dotkliwie przekreśliła wczorajsza panika. Tę wywołała eskalacja konfliktu na Krymie i potencjalna interwencja zbrojna. Reakcja rynku była zdecydowanie silniejsza niż oczekiwałem. Po otwarciu z kilkupunktową luką byki miały niewiele do powiedzenia. Szybko padł ważny poziom 2447 pkt, a ostatecznie kontrakt zakończył na 2391 pkt, czyli aż 5,5% pod kreską. Tym samym była to najgorsza sesja od czerwca 2013. Handel zdominowała sytuacja na Wschodzie. Moskiewski RTS stracił ponad 12%, a wyprzedaż rubla i ucieczka inwestorów z Rosji spowodowała tamtejszy bank centralny do działania. Najpierw doszło do podwyżki stóp z 5,5% do 7%, a potem do interwencji w kwocie ok 10 mld USD. Bank Rosji ma duży arsenał (ponad 490 mld USD rezerw), ale nawet dość spora ich część nie zrobiła większego wrażenia na rynku. Do dolara i euro rubel jest najslabszy w historii. Kurs EUR/RUB przekroczył psychologiczną barierę 50 RUB. Na ten moment trudno wyrokować jak rozwinie się sytuacja na Krymie. Ryzyko interwencji zbrojnej znacznie wzrosło, ale ciężko sobie wyobrazić, żeby komukolwiek na niej zależało. Trwa prężenie mięśni i prowokowanie rywala. Inwestorzy zareagowali na to bardzo nerwowo. Po ponad 5% przecenie rynek z reguły odreagowywał następnego dnia. Taką szansą dla byków są okolice 62% zniżenia lutowych wzrostów (2385 pkt). Jesteśmy właśnie w tym rejonie. Scenariusz na kolejne sesje jest bardziej skomplikowany.

Krystian Brymora

RYNEK AKCJI

Wyniki sesji: poniedziałek, 3 marca 2014

Indeks	52 tygodnie		Kurs otwarcia	Kurs zamknięcia	Zmiana [%]	Kurs min.	Kurs max.	Zakres wahań	Wartość obrotów [mln PLN]
	Kurs max.	Kurs min.							
WIG20	2 625,8	2 150,8	2 427,93	2 389,89	-5,11%	2 389,89	2 459,73	69,8	1 122,7
WIG30	2 764,4	2 416,9	2 569,38	2 531,30	-5,27%	2 531,30	2 604,65	73,3	1 208,4
sWIG80	15 156,8	10 183,5	13 701,50	13 592,23	-6,03%	13 426,18	13 925,72	499,5	106,5
mWIG40	3 599,3	2 453,4	3 421,83	3 387,66	-5,37%	3 375,57	3 479,50	103,9	208,7
WIG-PL	56 438,7	43 438,1	53 250,91	52 266,76	-5,16%	52 266,76	53 250,91	984,2	-
WIG	55 384,8	42 842,1	51 739,27	51 005,81	-5,21%	51 005,81	52 396,81	1391,0	1 547,7

Spółka	Cena [PLN]	Mkt Cap [mln PLN]	zmiana %				zmiana % względem WIG30			
			dzienna	1M	3M	6M	dzienna	1M	3M	6M
ALIOR BANK	92,80	6 491	-4,5%	6,9%	26,2%	3,1%	0,8%	5,1%	30,1%	-0,3%
ASSECOPOL	46,51	3 860	-6,0%	0,2%	-8,1%	2,9%	-0,7%	-1,6%	-4,2%	-0,5%
AZOTY TARNÓW	55,05	5 461	-4,3%	12,3%	-21,2%	-19,0%	1,0%	10,5%	-17,3%	-22,5%
BANK HANDLOWY	108,50	14 177	-5,7%	3,1%	-8,3%	-1,4%	-0,4%	1,3%	-4,4%	-4,8%
BOGDANKA	120,50	4 099	-5,0%	-3,2%	-9,4%	13,0%	0,3%	-5,0%	-5,6%	9,6%
BORYSZEW	0,53	1 166	-5,4%	1,9%	-1,9%	8,2%	-0,1%	0,1%	2,0%	4,7%
BRE	516,50	21 784	-5,2%	1,4%	0,3%	20,7%	0,0%	-0,4%	4,2%	17,3%
BZ WBK	402,00	37 605	-4,3%	4,9%	4,0%	33,6%	1,0%	3,1%	7,9%	30,1%
CCC	122,90	4 719	-6,5%	4,0%	6,8%	22,9%	-1,3%	2,2%	10,6%	19,5%
CYFROWY POLSAT	19,50	6 793	-3,7%	-1,4%	1,3%	-3,0%	1,6%	-3,2%	5,2%	-6,4%
ENEA	14,06	6 207	-3,0%	11,5%	-10,4%	0,4%	2,2%	9,7%	-6,6%	-3,0%
EUROCASH	38,46	5 325	-3,2%	-11,7%	-23,1%	-18,2%	2,0%	-13,5%	-19,2%	-21,6%
GTC	6,96	2 223	-5,6%	-5,3%	-16,1%	-8,7%	-0,3%	-7,1%	-12,3%	-12,1%
ING BSK	126,00	16 393	-4,7%	5,4%	9,9%	19,9%	0,6%	3,6%	13,8%	16,5%
JSW	49,00	5 753	-4,9%	7,2%	-20,3%	-27,4%	0,4%	5,4%	-16,5%	-30,8%
KERNEL	25,50	2 032	-20,6%	-33,2%	-36,2%	-45,7%	-15,3%	-35,0%	-32,3%	-49,2%
KGHM	112,50	22 500	-3,8%	6,4%	-1,1%	-8,8%	1,5%	4,6%	2,8%	-12,2%
LOTOS	39,20	5 091	-4,3%	7,3%	2,9%	7,4%	1,0%	5,5%	6,7%	4,0%
LPP	9 000,25	16 481	-10,0%	2,2%	2,0%	11,1%	-4,7%	0,4%	5,9%	7,7%
NETIA	4,71	1 639	-3,9%	-2,9%	-10,3%	-7,6%	1,4%	-4,7%	-6,4%	-11,1%
PEKAO	180,50	47 376	-6,5%	-1,7%	-1,5%	7,4%	-1,2%	-3,5%	2,4%	4,0%
PGE	17,90	33 469	-2,8%	6,8%	-1,2%	11,9%	2,4%	5,0%	2,6%	8,5%
PGNIG	4,61	27 199	-9,6%	-1,7%	-19,4%	-21,9%	-4,3%	-3,5%	-15,5%	-25,3%
PKNORLEN	40,00	17 108	-8,5%	4,0%	-12,7%	-8,4%	-3,2%	2,2%	-8,8%	-11,8%
PKOBP	42,10	52 625	-4,6%	3,8%	6,8%	13,8%	0,6%	2,0%	10,6%	10,3%
PZU	422,25	36 462	-4,2%	-0,2%	-7,8%	2,4%	1,0%	-2,0%	-4,0%	-1,0%
SYNTHOS	5,12	6 775	-4,3%	1,0%	-3,4%	12,0%	1,0%	-0,8%	0,5%	8,6%
TAURON	4,71	8 255	-2,3%	8,5%	-5,0%	11,3%	3,0%	6,7%	-1,2%	7,9%
TPSA	10,00	13 124	-1,1%	-3,8%	-2,4%	29,9%	4,2%	-5,6%	1,4%	26,5%
TVN	15,38	5 346	-3,9%	-7,9%	4,6%	20,2%	1,4%	-9,7%	8,5%	16,7%

## KOMENTARZE

### Komentarz po sesji

#### Głęboka przecena na GPW

Piątkowy atak byków na GPW mógł przynieść na naszym rynku przełom po trwającej dwa tygodnie konsolidacji. Przełom rzeczywiście przyszedł - niestety nie w tą stronę. Już w piątek wieczorem rozczarowały indeksy amerykańskie, które odnotowały spory odwrót po przebiciu nowych historycznych rekordów, co samo w sobie powinno przeszkadzać giełdowym w nowym tygodniu. Dużo ważniejszym czynnikiem okazała się jednak eskalacja konfliktu na Ukrainie i groźba interwencji zbrojnej ze strony Rosji. W reakcji na to ponad 10% w dół zanurkowała giełda w Rosji, a po 2-3% spadły parkiety w Europie Zachodniej. Na GPW w związku z tym panowały dziś niedźwiedzie i mimo prób odbicia (najpierw po pierwszych minutach paniki, a potem południu) przez cały dzień dominował mocny kolor czerwony. Na celowniku sprzedających były oczywiście spółki ukraińskie, ale na ponad 10% minusie znalazło się też wiele zupełnie niezwiązanych z naszymi sąsiadami małych i średnich spółek. Ostatecznie główne indeksy zanotowały 5-6% przecenę przy bardzo wysokich obrotach. Warto zauważyć, że w przypadku małych i średnich spółek słabość była sygnalizowana w ostatnich dniach - śródowa kapitulacja popytu i mocne tąpnięcie maluchów połączone z czwartkowym wysokim odczytem optymizmu inwestorów indywidualnych było przecież bardzo niebezpiecznym połączeniem. Większym rozczarowaniem jest postawa blue chips, które nagle zmieniły relatywną siłę w stosunku do otoczenia w relatywną słabość. Przypominam wariant z czerwca 2013 roku, o którym niejednokrotnie pisałem w ostatnich tygodniach po przełamaniu przez WIG20 2450 punktów bez asysty innych emerging markets. Powtarzając tamte ruchy powinniśmy zobaczyć jeszcze kilka bardzo słabych dni przed wygenerowaniem istotnego długoterminowego dołka na rynku i dzisiejsza panika jest moim zdaniem przesłanką do budowania takiego przesilenia. Choć chwilowo zwwyżki i spadki na rynku będą determinowane w dużej mierze przez wiadomości z Ukrainy, docelowy powrót do trendu wzrostowego wraz z wszystkimi rynkami wschodzącymi jest moim zdaniem nadal bazowym scenariuszem dla GPW.

Piotr Kaczmarek, CFA

### Komentarz przed sesją:

#### Ukraina w centrum uwagi, panika na GPW

Wczorajsza sesja upłynęła pod wpływem niepewnej sytuacji geopolitycznej na Ukrainie. Widać to było po wynikach wszystkich głównych indeksów. WIG20 stracił na zamknięciu 5,1%, przez co znalazł się na poziomie 2389,9 pkt. Jeszcze gorzej poradziły sobie średnie spółki (-5,4%), a także małe podmioty (-6,0%). To wszystko przełożyło się na obsunięcie indeksu szerokiego rynku o 5,2%. Czerwony kolor gościł także na pozostałych giełdach. DAX znalazł się o 3,4% poniżej kreski. Londyńska FTSE spadła o 1,5%, a węgierski BUX o 3,6%. Nie lepiej zaprezentowały się główne indeksy w USA. S&P500 i Nasdaq znalazły się o 0,7% pod kreską. Ze światowych rynków wzrósł jedynie indeks Nikkei, który zyskał 0,5%. Kontrakty futures na amerykańskie indeksy zyskują ok. 0,7%. Warszawski parkiet znajduje się pod silną presją wydarzeń za naszą wschodnią granicą, dlatego ciężko wyrokować jak duże zmiany mogą dotknąć rodzimych inwestorów, dopóki sytuacja geopolityczna w regionie nie ulegnie uspokojeniu. Miejmy jednak nadzieję, że po tak znacznym spadku, z jakim mieliśmy do czynienia wczoraj, bykom uda się nieco nadrobić w czasie najbliższych sesji. Wsparcia możemy upatrywać w okolicach 2355,0 pkt. i niżej na granicy 2325,0 pkt.

Adrian Górniak

## WYKRES DNIA

Interwencja walutowa Banku Rosji w kwocie 10 mld USD pozwoliła zatrzymać dynamicznie słabnącego rubla. Bank dysponuje dużym „arsenałem”, ponad 490 mld USD rezerw, dlatego może działać zdecydowanie w najbliższych dniach.

### USD/RUB intraday



Źródło: Dom Maklerski BDM S.A., Bloomberg

## INFORMACJE ZE SPÓŁEK

<b>Atende</b>	Atende zakłada w 2014 dalszy wzrost, spółka chce poprawić wynik o około 30%. Pomimo możliwych akwizycji niewielkich spółek, dywidenda może być w górnej granicy przedziału 30-50% zysku - wynika z wypowiedzi Romana Szweda, prezesa spółki.
<b>CCC</b>	Przychody CCC w lutym '14 wyniosły 85 mln PLN (+47,8% r/r).
<b>PKO BP</b>	KNF zgodziła się na przejęcie Nordea Bank Polska przez PKO BP.
<b>Novita</b>	Novita prognozuje wypracowanie w 2014 r. 7,4 mln PLN jednostkowego zysku netto i 88,5 mln PLN przychodów - podała spółka w komunikacie.
<b>PGNiG</b>	Dostawy gazu ziemnego z importu realizowane na rzecz PGNiG, w tym przez terytorium Ukrainy, przebiegają bez zakłóceń - poinformowała firma w poniedziałek w komunikacie prasowym.
<b>Agora</b>	<p>Agora aspiruje do osiągnięcia wskaźnika marży EBIT w 2018 r. w segmencie kino na poziomie 9-10%, a w segmencie internet na poziomie 20%. W segmencie radio Agora chce w 2017 r. uzyskać marżę EBIT w wysokości 9%, a w reklamie zewnętrznej 8-10%. Spółka do 2016 roku chce ustabilizować rentowność w segmencie działalności prasowej. Celem spółki jest również zbudowanie pozycji na rynku telewizyjnym, poprawa rentowności portfela biznesów oraz optymalizacja kosztów usług wspólnych - poinformowali przedstawiciele zarządu Agory.</p> <p>Członek zarządu Agory Robert Musiał poinformował, że priorytetem spółki jest cyfryzacja jej działalności prasowej. "Liczymy, że do końca 2014 roku będziemy mieli 40 tys. subskrybentów płatnych treści, z kolei do końca 2016 roku, liczymy, że ich liczba wzrośnie do 75 tys. Naszym celem jest to, aby rentowność działalności prasowej ustabilizowała się do 2016 roku" - poinformował Musiał. Robert Musiał powiedział, że jednym z głównych celów Agory w kolejnych latach jest rozwój działalności na rynku telewizyjnym. Członek zarządu Agory powiedział, że kanał Stopklatka TV powinien osiągnąć próg rentowności w 2015 roku, zaś nakłady inwestycyjne na segment TV Agory do końca 2016 roku wyniosą ok. 10 mln PLN.</p>
<b>Macrologic</b>	ZWZ Macrologic zdecydowało o przeznaczeniu na dywidendę 5,19 mln PLN z zysku netto za 2013 rok, czyli 2,75 PLN na akcję - podała Macrologic w komunikacie. Dniem prawa do dywidendy ma być 17 marca 2014 roku, a dniem wypłaty dywidendy 31 marca 2014 r.
<b>LPP</b>	Przychody Grupy LPP w lutym '14 wyniosły ok. 266 mln PLN (+27% r/r).
<b>Rainbow Tours</b>	Rainbow Tours, które w 2013 roku miało prawie 776 mln PLN skonsolidowanych przychodów, chce w tym roku zwiększyć sprzedaż do 1 mld PLN - podała spółka w komunikacie prasowym. Spółka chce też poprawić zyski i rentowność.
<b>mBank</b>	Zarząd mBanku rekomenduje wypłatę 17 PLN dywidendy na akcję z zysku za 2013 rok.
<b>Comp</b>	<p>Comp rozważa możliwość wypłaty dywidendy z zysku za 2013 r. lub redystrybucji gotówki do akcjonariuszy w postaci skupu akcji własnych. Spółka podejmie decyzję w tej sprawie w kwietniu. Jeśli Comp zdecyduje się na wypłatę dywidendy, to będzie także chciał, aby Elzab podzielił się zyskiem.</p> <p>Comp widzi realną szansę na poprawę wyników w 2014 r., a głównym czynnikiem wzrostu ma być działalność na Węgrzech. Grupa, która szacuje swój udział w polskim rynku fiskalnym na ponad 50%, chce nadal umacniać swoją pozycję. Poza segmentem fiskalnym poprawę ma zanotować również segment IT. Obecny backlog bez zamówień z Węgier to 80 mln PLN.</p>
<b>Orange PL</b>	Orange Polska kupiło od Polkomtela blok pasma 1800 MHz o szerokości 2,4 MHz. Umowę w tej sprawie Orange i Polkomtel podpisały w lipcu 2013 r., jednak do jej realizacji wymagana była zgoda UKE i regulator wyraził zgodę na zmianę właściciela zakupionego bloku - podała Orange Polska w komunikacie prasowym.
<b>Kernel</b>	Działalność Kernela przebiega bez zakłóceń mimo konfliktu na Ukrainie - poinformował Andrey Verevskiy, prezes spółki. Dodał, że Kernel analizuje sytuację i podejmie decyzję o ewentualnej rewizji prognozy wyników na bieżący rok obrotowy.
<b>Inter Cars</b>	Zarząd rekomenduje wypłatę 10,0 mln PLN dywidendy na akcję z zysku za 2013 rok. Ustalony poziom dywidendy podyktowany jest planowanymi wydatkami na inwestycję w Centrum Logistyczno – Magazynowe.
<b>Votum</b>	Spółka obniżyła wczoraj prognozę EBITDA za 2013 z 8,5 mln PLN do 7,0 mln PLN. Raport finansowy za 4Q'13 także został opublikowany wczoraj.
<b>Intersport PL</b>	Przychody w lutym '14 wyniosły ok. 19,7 mln PLN (+4% r/r).
<b>Emperia</b>	Spółka miała 1,6 mln PLN zysku netto w 4Q'13, co jest wynikiem znacznie poniżej konsensusu (9,7 mln PLN). Przychody ze sprzedaży wyniosły 511,7 mln PLN, a EBIT 2,6 mln PLN w 4Q'13. W całym '13 przychody grupy wzrosły do niemal 2,0 mld PLN (poprawa o 1,0%), a roczny zysk netto spadł do 15,2 mln PLN (pogorszenie o 5,6 mln PLN r/r).

Źródło: Dom Maklerski BDM S.A., spółki, PAP

INDEKSY I WSKAŹNIKI

indeksy giełdowe								pozostałe wskaźniki							
indeks/ticker	data	kurs	zmiana					indeks/ticker	data	kurs	zmiana				
			1D	1M	3M	6M	1D				1M	3M	6M		
<b>świat</b>								<b>surowce</b>							
MSCI AC World	2014-03-03	410,1	-1,2%	5,3%	2,3%	11,5%	Miedź	LME 3M	2014-03-03	7 010,0	-0,2%	-0,4%	0,7%	-3,2%	
MSCI World	2014-03-03	1 675,4	-1,2%	5,6%	3,1%	12,6%	Ropa	WTI Crude	2014-03-03	104,9	2,3%	8,8%	8,0%	5,1%	
MSCI EM	2014-03-03	966,4	-1,6%	2,7%	-4,8%	2,6%	Złoto	Spot \$/oz	2014-03-03	1 351,6	2,2%	8,0%	8,3%	-2,7%	
MSCI BRIC	2014-03-03	262,3	-2,4%	1,0%	-8,4%	0,7%	Aluminium	LME 3M	2014-03-03	1 754,0	-0,8%	4,6%	0,9%	-3,7%	
<b>Europa Środkowa, Wschodnia i Południowa</b>								<b>obligacje i rynek pieniężny</b>							
Polska	WIG	2014-03-03	53 811,3	-5,2%	-0,2%	-4,3%	4,2%	Polska	5yr yield	2014-03-03	3,710	0,9%	-8,2%	-2,1%	-7,8%
Polska	WIG20	2014-03-03	2 518,5	-5,1%	0,9%	-4,7%	2,5%	Polska	10yr yield	2014-03-03	4,418	0,7%	-3,7%	-3,5%	-7,7%
Polska	mWIG40	2014-03-03	3 579,7	-5,4%	-0,4%	-2,0%	8,0%	Polska	WIBOR 3M	2014-03-03	2,610	0,0%	0,0%	2,4%	0,4%
Polska	sWIG80	2014-03-03	14 464,4	-6,0%	-6,0%	-7,0%	6,1%	Polska	WIBOR 6M	2014-03-03	2,640	0,0%	0,4%	1,5%	0,4%
Węgry	BUX	2014-03-03	17 744,9	-3,5%	-7,7%	-8,1%	-6,3%	USA	10yr yield	2014-03-03	2,601	-1,8%	-1,1%	-8,2%	-10,2%
Czechy	PX	2014-03-03	1 015,1	-2,3%	0,5%	-1,8%	5,7%	Niemcy	10yr yield	2014-03-03	1,551	-4,5%	-6,0%	-14,5%	-20,1%
Bulgaria	Sofix	2014-02-28	596,2	-0,3%	8,7%	26,9%	34,2%	Japonia	10yr yield	2014-03-03	0,580	-1,0%	-5,5%	-8,4%	-25,2%
Rosja	Micex	2014-03-03	1 288,8	-10,8%	-10,7%	-11,0%	-5,8%	Hiszpania	10yr yield	2014-03-03	3,503	-0,2%	-6,7%	-16,3%	-22,4%
Rosja	RTS (USD)	2014-03-03	1 115,1	-12,0%	-13,8%	-18,8%	-13,4%	Irlandia	10yr yield						
Rumunia	BET	2014-03-03	6 435,6	-3,8%	-3,8%	-3,0%	6,9%	Portugalia	10yr yield	2014-03-03	4,850	0,8%	-3,3%	-17,2%	-27,6%
Turcja	ISE 100	2014-03-03	62 553,3	-2,2%	-0,8%	-16,3%	-8,6%	Włochy	10yr yield	2014-03-03	2,936	0,7%	-9,0%	-16,9%	-21,9%
<b>Europa Zachodnia</b>								<b>CDS</b>							
	Euro Stoxx 50	2014-03-03	3 149,2	-3,0%	3,1%	1,7%	11,9%	Belgia	5yr USD						
W. Brytania	FTSE 100	2014-03-03	6 809,7	-1,5%	4,2%	3,4%	5,1%	Chiny	5yr USD						
Francja	CAC40	2014-03-03	4 408,1	-2,7%	4,5%	3,1%	8,7%	Francja	5yr USD						
Niemcy	DAX	2014-03-03	9 692,1	-3,4%	1,9%	1,5%	14,4%	Grecja	5yr USD						
Hiszpania	IBEX 35	2014-03-03	10 114,2	-2,3%	1,6%	3,8%	19,5%	Hiszpania	5yr USD						
Holandia	AEX	2014-03-03	398,5	-2,6%	1,5%	-0,3%	6,4%	Irlandia	5yr USD						
Szwecja	OMX 30	2014-03-03	1 369,1	-2,5%	3,9%	4,3%	7,9%	Japonia	5yr USD						
Austria	ATX	2014-03-03	2 587,9	-3,6%	-1,2%	-3,3%	1,4%	Niemcy	5yr USD						
<b>Ameryka Północna i Południowa</b>								Polska 5yr USD							
USA	DJIA	2014-03-03	16 321,7	-0,9%	5,5%	2,2%	10,3%	Portugalia	5yr USD						
USA	S&P500	2014-03-03	1 859,5	-0,7%	6,2%	3,3%	13,7%	Rosja	5yr USD						
USA	Nasdaq Comp	2014-03-03	4 308,1	-0,7%	7,2%	6,3%	19,2%	USA	5yr EUR						
Kanada	S&P/TSX	2014-03-03	14 209,6	0,0%	5,6%	7,5%	13,2%	W. Brytania	5yr USD						
Meksyk	IPC	2014-03-03	38 782,9	-0,6%	-5,7%	-7,4%	-1,4%	Włochy	5yr USD						
Brazylia	BOVESPA	2014-02-28	47 606,8	-1,1%	-1,1%	-10,3%	-5,8%	<b>kursy walut</b>							
Argentyna	MERVAL	2014-02-28	5 771,7	0,2%	-3,9%	1,4%	48,0%	EUR/PLN	2014-03-03	4,216	1,3%	0,3%	0,4%	-1,4%	
<b>Azja i Australia</b>								USD/PLN	2014-03-03	3,069	1,9%	-1,3%	-0,7%	-5,2%	
Japonia	NIKKEI 225	2014-03-04	14 652,2	-1,3%	0,3%	-6,8%	5,6%	CHF/PLN	2014-03-03	3,478	1,6%	1,2%	1,6%	0,6%	
Hong Kong	Hang Seng	2014-03-03	22 500,7	-1,5%	2,2%	-5,8%	1,2%	EUR/USD	2014-03-03	1,374	-0,5%	1,6%	1,0%	4,0%	
Chiny	Shanghai Comp	2014-03-03	2 075,2	0,9%	2,1%	-6,6%	-2,0%	USD/JPY	2014-03-03	101,420	-0,4%	-0,2%	-0,7%	1,7%	
Indie	BSE30	2014-03-03	20 946,7	-0,8%	3,7%	0,7%	15,4%								
Indonezja	JKSE	2014-03-03	4 584,2	-0,8%	4,5%	6,9%	10,5%								
Izrael	TA 25	2014-03-03	1 350,9	-0,2%	4,0%	-1,3%	14,2%								
Korea	Kospi	2014-03-04	1 964,7	-0,8%	2,3%	-1,3%	2,6%								
Australia	S&P/ASX 200	2014-03-04	5 384,3	-0,1%	5,3%	4,1%	6,6%								

Źródło: Bloomberg

Wydział Analiz i Informacji Dom Maklerski BDM S.A.

ul. 3-go Maja 23, 40-096 Katowice, Tel.: 032 208 14 12, analizy@bdm.com.pl

Opracowanie ma charakter czysto informacyjny i zostało opracowane na podstawie informacji uznanych przez autorów za wiarygodne. Zawarte w nim komentarze są subiektywnymi poglądami autorów. Opracowanie i zawarte w nim komentarze nie są podstawą żadnej rekomendacji kupna bądź sprzedaży w rozumieniu obowiązującego prawa i nie powinny być tak interpretowane. Publikowanie w prasie lub w Internecie całości lub części opracowania wymaga zgody sporządzających raport.

**RYNKI ZAGRANICZNE**

