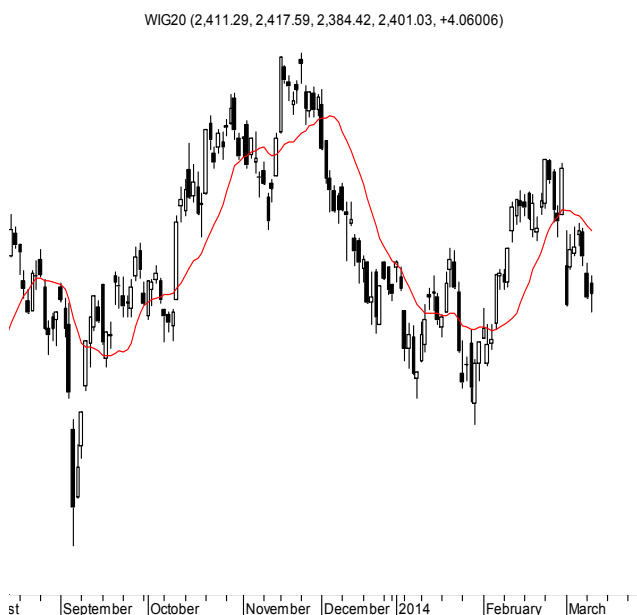
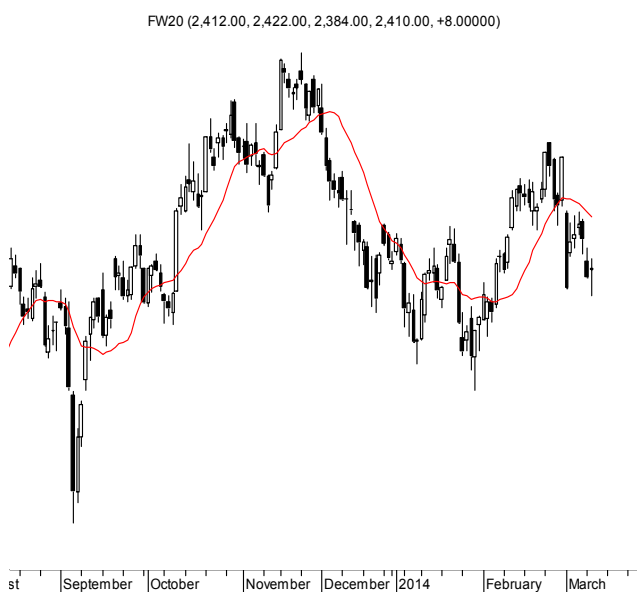


KONTRAKTY TERMINOWE NA WIG20

Wyniki sesji: wtorek, 11 marca 2014				System:
	Wartość	Zmiana		
Kurs otwarcia	2 412	-8	-0,33%	Aktualna pozycja – krótka, sygnał otwarcia długiej- 2463
Kurs zamknięcia	2 410	8	0,33%	Ostatnia zmiana sygnału z długiej na krótką- 2470
Kurs min.	2 384	-18	-0,75%	
Kurs max.	2 422	-12	-0,49%	
Wolumen obrotu	40 079	13 799	52,51%	Najbliższe poziomy oporu: 2477 2544 2580 2600
LOP	114 508	212	0,19%	Najbliższe poziomy wsparcia: 2384 2340 2286 2214



Ryzyko na rynku miedzi

Zejście poniżej 2435 pkt na początku tygodnia uruchomiło opcję testu marcowego dna (2391 pkt). Tak też się stało wczoraj. Dołek został lekko nadbity (min. 2384) skąd byki wyprowadziły kontrę. Ostatecznie udało się zakończyć na 2410 pkt. Krótkoterminowo świeca z długim dolnym cieniem w okolicy minimów daje bykom argument. Kwestia tego, czy potrafią go wykorzystać, bo czynników ryzyka na rynku jest więcej niż zwykle. Generalnie zbliżamy się do okresu, który może być przełomem na najbliższe tygodnie. Wielokrotnie podkreślałem, że takim punktem zwrotnym mogą być okolice marcowego posiedzenia FOMC (19.03). Dwa dni potem na rynek zawitają wiedźmy (21.03), a po weekendzie w poniedziałek (24.03) poznamy wstępne odczyty indeksów PMI za marzec, które również mogą być ciekawe (już luty lekko rozczarował). Mamy więc spiętrzenie bardzo istotnych danych przy skrajnie wykupionym Wall Street, co sprzyja powstaniu istotnego szczytu. W naszym przypadku sytuacja jest trudniejsza w ocenie, bo trudno wskazać dotychczasowy trend. Od początku roku rynek tkwi w konsolidacji 2550-2300 pkt, ale przy większej korekcie na Wall Street zapewne wyjdziemy z niej dołem. Taki scenariusz będzie wspierać sytuacja na rynku miedzi potęgowana dalszymi obawami o kondycję chińskiej gospodarki. Notowania czerwonego metalu spadły z dużą energią poniżej 300 US\$/lb, czyli kilkuletniego wsparcia. Już w zeszłym roku wspominałem o możliwej formacji dużej RGR z sowitym zasięgiem spadków (nawet 220 US\$/lb czyli ok. 4,85 tys. USD/t). Teraz ten scenariusz nabiera realnych kształtów.

Krystian Brymora

RYNEK AKCJI

Wyniki sesji: wtorek, 11 marca 2014

Indeks	52 tygodnie		Kurs otwarcia	Kurs zamknięcia	Zmiana [%]	Kurs min.	Kurs max.	Zakres wahań	Wartość obrotów [mln PLN]
	Kurs max.	Kurs min.							
WIG20	2 625,8	2 150,8	2 411,29	2 401,03	0,17%	2 384,42	2 417,59	33,2	739,9
WIG30	2 764,4	2 416,9	2 552,90	2 544,54	0,20%	2 529,73	2 559,86	30,1	780,0
sWIG80	15 156,8	10 183,5	13 515,58	13 548,33	0,13%	13 456,80	13 575,75	119,0	34,0
mWIG40	3 599,3	2 453,4	3 396,75	3 403,75	0,19%	3 390,97	3 422,55	31,6	99,5
WIG-PL	56 438,7	43 438,1	52 412,57	52 491,29	0,15%	52 308,11	52 491,29	183,2	
WIG	55 384,8	42 842,1	51 330,59	51 226,90	0,14%	50 979,94	51 456,67	476,7	963,5

Spółka	Cena [PLN]	Mkt Cap [mln PLN]	zmiana %				zmiana % względem WIG30			
			dzienna	1M	3M	6M	dzienna	1M	3M	6M
ALIOR BANK	89,50	6 260	0,1%	-4,3%	14,7%	-0,6%	-0,1%	-1,3%	15,9%	-0,8%
ASSECOPOL	47,60	3 951	1,3%	0,1%	1,5%	3,5%	1,1%	3,1%	2,6%	3,3%
AZOTY TARNÓW	56,10	5 565	2,2%	7,9%	-16,1%	-23,1%	2,0%	10,9%	-15,0%	-23,4%
BANK HANDLOWY	110,00	14 373	-0,5%	-1,3%	-1,3%	1,9%	-0,7%	1,7%	-0,2%	1,6%
BOGDANKA	122,40	4 163	0,7%	2,0%	-8,4%	10,1%	0,5%	5,0%	-7,3%	9,9%
BORYSZEW	0,51	1 122	-1,9%	-1,9%	-5,6%	2,0%	-2,1%	1,1%	-4,4%	1,8%
BRE	520,05	21 933	-0,8%	-3,1%	3,2%	15,6%	-1,0%	-0,1%	4,3%	15,4%
BZ WBK	413,85	38 714	2,5%	0,4%	7,2%	25,8%	2,3%	3,4%	8,3%	25,6%
CCC	123,90	4 758	-1,8%	0,7%	9,2%	18,0%	-2,0%	3,7%	10,3%	17,8%
CYFROWY POLSAT	21,19	7 382	3,4%	1,9%	8,1%	-3,7%	3,2%	4,9%	9,2%	-3,9%
ENEA	14,82	6 542	0,5%	6,2%	0,6%	2,5%	0,3%	9,3%	1,7%	2,3%
EUROCASH	39,00	5 400	2,0%	-8,7%	-14,1%	-23,9%	1,8%	-5,6%	-13,0%	-24,1%
GTC	6,89	2 200	-0,1%	-5,4%	-12,8%	-5,0%	-0,3%	-2,3%	-11,7%	-5,2%
ING BSK	129,25	16 815	1,5%	-4,3%	14,4%	21,9%	1,3%	-1,2%	15,5%	21,7%
JSW	46,50	5 460	-5,5%	-10,2%	-23,6%	-41,1%	-5,7%	-7,2%	-22,5%	-41,4%
KERNEL	25,00	1 992	-3,8%	-31,3%	-32,9%	-52,3%	-4,0%	-28,3%	-31,8%	-52,5%
KGHM	104,50	20 900	-4,7%	-3,8%	-8,2%	-17,7%	-4,9%	-0,8%	-7,1%	-17,9%
LOTOS	37,48	4 868	0,5%	-3,4%	2,9%	1,3%	0,3%	-0,4%	4,0%	1,1%
LPP	8 900,00	16 297	-0,6%	-3,9%	1,1%	14,1%	-0,8%	-0,9%	2,2%	13,9%
NETIA	4,56	1 586	-1,1%	-10,8%	-9,0%	-7,1%	-1,3%	-7,7%	-7,9%	-7,3%
PEKAO	185,50	48 688	1,0%	-3,4%	2,0%	7,3%	0,8%	-0,4%	3,1%	7,1%
PGE	18,85	35 245	3,6%	3,9%	11,5%	11,6%	3,4%	6,9%	12,7%	11,4%
PGNIG	4,35	25 665	-3,3%	-13,5%	-17,0%	-30,2%	-3,5%	-10,5%	-15,9%	-30,4%
PKNORLEN	40,08	17 143	1,3%	-4,4%	-9,9%	-8,7%	1,1%	-1,3%	-8,8%	-8,9%
PKOBP	41,60	52 000	-1,0%	-3,8%	4,0%	9,8%	-1,2%	-0,8%	5,1%	9,6%
PZU	431,70	37 278	1,0%	-3,4%	-4,8%	1,3%	0,8%	-0,4%	-3,7%	1,1%
SYNTHOS	5,11	6 762	1,2%	-1,7%	0,4%	-2,5%	1,0%	1,3%	1,5%	-2,7%
TAURON	4,92	8 623	1,2%	4,7%	6,7%	7,0%	1,0%	7,7%	7,8%	6,7%
TPSA	10,39	13 635	2,4%	-3,8%	7,6%	31,5%	2,2%	-0,8%	8,7%	31,3%
TVN	15,60	5 423	-0,9%	-4,0%	4,0%	14,7%	-1,1%	-1,0%	5,1%	14,5%

KOMENTARZE

Komentarz po sesji

Próba stabilizacji

Po wczorajszym bardzo słabym rozpoczęciu tygodnia na dzisiejszej sesji warszawskie indeksy walczyły o zatrzymanie spadków. Choć impet z dwóch ostatnich dni robił swoje i wiele walorów notowało kolejne minima, na rynku pojawiało się dziś coraz więcej zielonego koloru. Problemem naszego parkietu jest bowiem dość pasywny popyt a nie przytłaczająca podaż, stąd gdy kupujący zaczęli dziś wykladać na stół więcej pieniędzy, było im bardzo łatwo zawrócić wiele walorów do góry. WIG20 próbował w trakcie sesji zarówno wyraźniejszego impulsu w dół jak i w górę, lecz w obu przypadkach nie było widać mocniejszych obrotów, które pomogłyby w zwiększeniu skali ruchu. Ostateczny bilans sesji, czyli niewielkie zmiany indeksów dobrze oddaje panującą na rynku równowagę będącą efektem uspokojenia nastrojów i pojawienia się pierwszego, jeszcze nieśmiałego popytu. WIG20, sWIG80 oraz mWIG40 zakończyły dzień solidarnymi, skromnymi wzrostami między 0,1% a 0,2%. Wśród ważnych czynników zewnętrżnych zwróciłbym uwagę na cenę miedzi, która po wczorajszym powstrzymaniu spadku dziś w końcówce polskiej sesji zanurkowała ponownie w dół znajdując się poniżej zeszłorocznego minimum. To wygląda jak długoterminowy sygnał sprzedaży i jeśli szybko kupujący nie wygenerują mocnej kontry, otwiera się droga do większego spadku, co oczywiście może zaszkodzić notowaniom naszego KGHM, który dziś potaniał o 4,6%, notując trzeci z rzędu mocny spadek. Cała sesja nie zmieniła obrazu rynkowego – czekamy na pojawienie się mocniejszego popytu na GPW lub też silnego impulsu z całego kompleksu rynków wschodzących i dopóki takie sygnały nie padną, trudno będzie wrócić do trwałego trendu wzrostowego i walczyć o więcej niż o kilkudniowe odbicie.

Piotr Kaczmarek, CFA

Komentarz przed sesją:

Chińskie znaki zapytania

Wtorek na WIG20 przyniósł dość sporą zmienność na WIG20. Popołudniu indeks zszedł nawet poniżej dołków z początku ubiegłego tygodnia. Tutaj znalazł się w końcu popyt na wybrane walory (ale już nie na surowcowe KGHM czy JSW będące pod presją coraz słabszych doniesień z chińskiej gospodarki). Ostatecznie indeks blue-chipów finiszował na poziomie 2401,0 pkt, co oznaczało wzrost o 0,2%. Na Wall Street wczoraj przeważała podaż. S&P500 stracił na zamknięciu 0,5%. Dziś rano nastroje na rynkach światowych są dość słabe. Kontrakty na DAX tracą około 0,5-0,6%, na lekkich minusach są także futures na S&P500. Japoński Nikkei225 zniżył o 2,6%. Globalni inwestorzy coraz bardziej przejmują się zadyszka chińskiej gospodarki. Ceny miedzi zbliżyły się obecnie do dołków z 2010 roku (w chińskiej walucie nawet przebiły już te poziomy). Spadek cen metali może tylko nakręcić spiralę problemów tamtejszego sektora finansowego. Natomiast w wywiadzie dla AFP pełniący obowiązki prezydenta Ukrainy Oleksandr Turczynow zapowiedział ukraińska armia nie będzie interweniowała na Krymie, by zapobiec aneksji półwyspu przez Rosję ale będzie koncentrować się na obronie swojej wschodniej granicy. Taka wypowiedź powinno chyba nieco osłabić napięcie płynące z naszej wschodniej granicy. Dziś rano słabsze od konsensusu wyniki podało PZU. Wsparciem na WIG20 są obecnie dołki 2384-90 pkt. Do poprawy sytuacji technicznej konieczne byłoby zdecydowane wyjście ponad 2430 pkt.

Krzysztof Pado

WYKRES DNIA

Ponad 8% spadek cen rudy żelaza po weekendowych danych z Chin pociągnął za sobą inne metale (miedź poniżej 300 USD/lb) i wywołał prawdziwą falę wyprzedaży wśród spółek wydobywczych na świecie. KGHM w 3 sesję stracił 14%.

Ruda żelaza [USD/t]



Źródło: Dom Maklerski BDM S.A., Bloomberg

INFORMACJE ZE SPÓŁEK

CD Projekt	Zarząd dewelopera gier zdecydował się przesunąć datę premiery Wiedźmina 3, największej dotychczasowej produkcji, na początek lutego '15 r. Zmiana znacząco wpłynie na wyniki spółki w '14.
Energa	Spółka energetyczna zamierza przeznaczyć na dywidendę z zysku za '14 ponad 500 mln PLN. Dotychczasowa polityka dywidendowa zakładała maksymalny poziom wypłaty poniżej 500 mln PLN. Założenia co do podziału zyskiem z akcjonariuszami zakładają wypłatę 92% wyniku netto.
Żywiec	Spółka zamierza wypłacić 135,7 mln PLN z zysku za '13, co daje 18 PLN na akcję.
Enea	Zarząd rekomenduje przeznaczenie na dywidendę 251,5 mln PLN z zysku netto za '13. W zeszłym roku spółka wypłaciła 158,9 mln PLN dywidendy.
Feerum	Spółka spodziewa się wzrostu przychodów w '14. Jeszcze większa dynamika ma być widoczna w '15, co będzie wiązało się z pierwszymi efektami zeszłorocznych inwestycji. Obecne portfolio obejmuje 32 kontrakty, a zarząd zakłada podpisanie kolejnych 30.
KGHM	Zakończyła się budowa 142-kilometrowego rurociągu wody morskiej w kopalni Sierra Gorde. Według zarządu miedzianego giganta, inwestycja jest zrealizowana w 90%.
Sygnity	Spółka podpisała kontrakt z Politechniką Wrocławską kontrakt za 7,5 mln PLN brutto oraz umowę z CRZL za 4,6 mln PLN. Sygnity ma zapewnić infrastrukturę oraz rozwiązania teleinformatyczne obu podmiotom.
Lentex	Zarząd spółki zamierza wypłacić dywidendę w wys.0,35 PLN za akcję. W '12 wypłacone zostało 9,0 mln PLN, co dało 0,15 PLN na akcję.
Pekao	Luigi Lovaglio spodziewa się, że spółka w '14 osiągnie co najmniej taki sam wynik netto. Z założeń zarządu banku wynika, że kredyty detaliczne wzrosną na rynku o 4,8%, a przychody podstawowe o 2,6% r/r.
Budimeks	Spółka złożyła najtańszą ofertę (164 mln brutto) na modernizację dworca Bydgoszcz Główna. Oznacza to jednocześnie, że Budimeks wygrał przetarg. W konkursie startowały także PORR Polska i Aldesa.
Hawe	Spółka wypracowała 51,9 mln PLN zysku netto w '13 (poprawa 35,0 mln PLN r/r). EBIT wyniósł 61,1 mln PLN, a EBITDA 76,9 mln PLN. Przychody spółki wzrosły 67,2 mln PLN do 175,0 mln PLN.
PZU	Zysk netto ubezpieczyciela w 4Q'13 wzrósł do 528,2 mln PLN (+112,7 mln PLN r/r). Składka przypisana brutto w 4Q'13 wyniosła 4,1 mld PLN. Odszkodowania netto w ostatnim kwartale '13 wyniosły 2,9 mld PLN.
Duon	Grupa wypracowała 394,3 mln PLN przychodów w '13, wobec 252,3 w '12. EBIT wzrósł o 6,7 mln PLN do 15,4 mln PLN, a zysk netto w '13 był bliski 10,7 mln PLN (+4,4 mln PLN r/r).
Kruk	Spółka windykacyjna osiągnęła 102,9 mln PLN przychodów ze sprzedaży (+7,7 mln PLN r/r) oraz wypracowała 17,8 mln PLN zysku netto w '13 (+7,1 mln PLN).
Mostostal Płock	Spółka budowlana wypracowała 76,2 mln PLN przychodów w '13 wobec 144,9 mln PLN w '12. Tak duży spadek przełożył się na wygenerowanie 13,7 mln PLN straty na poziomie netto w '13 (w '12 MP wypracował 2,6 mln zysku netto).

Źródło: Dom Maklerski BDM S.A., spółki, PAP

INDEKSY I WSKAŹNIKI

indeksy giełdowe

indeks/ticker	data	kurs	zmiana			
			1D	1M	3M	6M
Świat						
MSCI AC World	2014-03-11	409,9	-0,2%	2,5%	4,0%	8,6%
MSCI World	2014-03-11	1 676,5	-0,3%	2,6%	5,1%	10,1%
MSCI EM	2014-03-11	955,0	0,1%	1,3%	-4,3%	-2,9%
MSCI BRIC	2014-03-11	255,3	-0,3%	-1,7%	-8,4%	-6,9%
Europa Środkowa, Wschodnia i Południowa						
Polska WIG	2014-03-11	51 155,3	0,1%	-2,6%	-2,7%	3,6%
Polska WIG20	2014-03-11	2 397,0	0,2%	-1,7%	-2,8%	2,3%
Polska mWIG40	2014-03-11	3 397,2	0,2%	-3,6%	-0,8%	6,6%
Polska sWIG80	2014-03-11	13 530,2	0,1%	-6,9%	-7,0%	4,4%
Węgry BUX	2014-03-11	16 796,9	-1,1%	-9,2%	-9,9%	-9,6%
Czechy PX	2014-03-11	991,5	-0,7%	-1,7%	0,7%	1,4%
Bulgaria Sofix	2014-03-11	607,0	1,8%	6,7%	28,6%	37,2%
Rosja Micex	2014-03-11	1 308,7	-2,3%	-11,8%	-10,6%	-9,6%
Rosja RTS (USD)	2014-03-11	1 132,1	-2,3%	-15,6%	-19,7%	-18,5%
Rumunia BET	2014-03-11	6 324,1	0,1%	-0,2%	1,1%	9,6%
Turcja ISE 100	2014-03-11	62 731,5	0,5%	-1,9%	-14,7%	-12,1%
Europa Zachodnia						
Euro Stoxx 50	2014-03-11	3 092,8	0,0%	0,5%	5,3%	9,0%
W. Brytania FTSE 100	2014-03-11	6 689,5	-0,1%	0,8%	3,5%	2,9%
Francja CAC40	2014-03-11	4 370,8	-0,5%	1,6%	6,7%	6,3%
Niemcy DAX	2014-03-11	9 265,5	0,5%	-1,8%	2,5%	9,6%
Hiszpania IBEX 35	2014-03-11	10 194,6	-0,3%	0,7%	9,6%	17,0%
Holandia AEX	2014-03-11	393,4	0,2%	0,0%	3,2%	5,8%
Szwecja OMX 30	2014-03-11	1 359,9	-0,1%	1,9%	7,3%	7,0%
Austria ATX	2014-03-11	2 509,2	-0,8%	-5,8%	-0,7%	-2,1%
Ameryka Północna i Południowa						
USA DJIA	2014-03-11	16 418,7	-0,4%	2,6%	3,8%	7,9%
USA S&P500	2014-03-11	1 877,2	-0,5%	2,9%	5,3%	11,7%
USA Nasdaq Comp	2014-03-11	4 334,4	-0,6%	2,9%	7,9%	16,4%
Kanada S&P/TSX	2014-03-11	14 302,1	-0,2%	3,0%	9,4%	12,9%
Meksyk IPC	2014-03-11	38 671,0	0,0%	-5,0%	-8,0%	-6,0%
Brazylia BOVESPA	2014-03-11	45 533,2	0,4%	-5,7%	-8,7%	-14,7%
Argentyna Merval	2014-03-11	5 790,0	-0,6%	2,1%	11,2%	28,3%
Azja i Australia						
Japonia NIKKEI 225	2014-03-12	15 224,1	0,7%	3,5%	-1,7%	6,3%
Hong Kong Hang Seng	2014-03-11	22 269,6	0,0%	1,4%	-4,5%	-2,5%
Chiny Shanghai Comp	2014-03-11	2 001,2	0,1%	-4,9%	-9,2%	-10,5%
Indie BSE30	2014-03-11	21 826,4	-0,5%	7,2%	3,3%	9,6%
Indonezja JKSE	2014-03-11	4 704,2	0,6%	5,2%	10,2%	8,5%
Izrael TA 25	2014-03-11	1 366,9	0,3%	4,7%	2,1%	14,2%
Korea Kospi	2014-03-12	1 963,9	0,5%	1,6%	0,3%	-1,0%
Australia S&P/ASX 200	2014-03-12	5 413,8	0,0%	4,6%	7,9%	6,3%

Źródło: Bloomberg

pozostałe wskaźniki

indeks/ticker	data	kurs	zmiana			
			1D	1M	3M	6M
surowce						
Miedź LME 3M	2014-03-11	6 649,0	-2,0%	-6,0%	-7,9%	-7,3%
Ropa WTI Crude	2014-03-11	100,0	-1,1%	0,1%	2,7%	-0,5%
Złoto Spot \$/oz	2014-03-11	1 348,0	0,5%	4,1%	9,6%	1,3%
Aluminium LME 3M	2014-03-11	1 775,5	0,6%	4,0%	-2,3%	-1,5%
obligacje i rynek pieniężny						
Polska 5yr yield	2014-03-11	3,621	-1,2%	-5,5%	-1,3%	-7,1%
Polska 10yr yield	2014-03-11	4,262	0,5%	-5,9%	-4,8%	-6,1%
Polska WIBOR 3M	2014-03-11	2,610	0,0%	0,0%	2,4%	0,4%
Polska WIBOR 6M	2014-03-11	2,640	0,0%	0,4%	1,5%	0,4%
USA 10yr yield	2014-03-11	2,768	-0,3%	0,3%	-3,8%	-4,9%
Niemcy 10yr yield	2014-03-11	1,638	0,8%	-4,5%	-10,9%	-18,1%
Japonia 10yr yield	2014-03-11	0,635	0,5%	3,6%	-4,4%	-13,3%
Hiszpania 10yr yield	2014-03-11	3,321	0,5%	-9,1%	-18,9%	-25,6%
Irlandia 10yr yield						
Portugalia 10yr yield	2014-03-11	4,394	-1,3%	-12,5%	-27,4%	-39,2%
Włochy 10yr yield	2014-03-11	2,828	-1,8%	-9,8%	-19,2%	-28,1%
CDS						

kursy walut

EUR/PLN	2014-03-11	4,224	0,2%	1,6%	1,0%	0,2%
USD/PLN	2014-03-11	3,046	0,2%	-0,5%	0,2%	-3,8%
CHF/PLN	2014-03-11	3,469	0,2%	2,2%	1,5%	1,8%
EUR/USD	2014-03-11	1,386	-0,1%	2,1%	0,8%	4,2%
USD/JPY	2014-03-11	103,000	-0,2%	0,5%	-0,1%	3,9%

RYNKI ZAGRANICZNE

