

KONTRAKTY TERMINOWE NA WIG20

Wyniki sesji: piątek, 9 maja 2014				System:
	Wartość	Zmiana		
Kurs otwarcia	2 398	10	0,42%	Aktualna pozycja – krótka, sygnał otwarcia długiej- 2404
Kurs zamknięcia	2 372	-22	-0,92%	Ostatnia zmiana sygnału z długiej na krótką- 2423
Kurs min.	2 369	0	0,00%	
Kurs max.	2 403	4	0,17%	
Wolumen obrotu	15 174	-11 942	-44,04%	Najbliższe poziomy oporu: 2407 2469 2500 2544
LOP	113 730	-244	-0,21%	Najbliższe poziomy wsparcia: 2357 2340 2300 2286



FW20 przy wsparciu

Piątkowa sesja na FW20 przyniosła zanegowanie poprzednich dwóch białych świec. Spadek wyniósł 0,9%, co dało zamknięcie na poziomie 2372 pkt. Pocieszeniem dla byków może być jedynie fakt, że podaży nie starczyło determinacja na zejście na nowe lokalne dołki (takim pozostaje ustanowiony 7 maja na poziomie 2357 pkt). Na FW20 w średnioterminowej perspektywie mamy nadal dość ładny trójkąt z coraz wyższymi lokalnymi szczytami (od września'13) i niższymi szczytami (od listopada'13) – obecnie jesteśmy przy dolnej linii. W sumie piątek na europejskich parkietach był w większej części spadkowy (DAX:-0,3%, pod presją były szczególnie kraje peryferyjne strefy euro, o których ostatnio było raczej głośno ze względu na rekordowo niskie rentowności obligacji). Na Wall Street piątek przyniósł lekkie wzrosty, S&P500 zyskał 0,2%. W weekend serwisy informacyjne skupiały się na, uznawanym za nielegalne przez Kijów, referendum niepodległościowym na wschodzie Ukrainy – wynik jest podobnie „oczywisty” jak wcześniej na Krymie. Na 25 maja zaplanowane są na Ukrainie wybory prezydenckie i wydaje się, że to może być punkt kulminacyjny napięcia w obecnej formie. Dziś rano rynki zbytnio się nie przejmują. Kontrakty na S&P500 i DAX rosą po około 0,1-0,2%. W Azji giełdy dzielą się po połowie na rosnące i spadające (Nikkei225 stracił 0,4%). Z danych makro brak dziś poważniejszych danych. Na krajowym rynku w tym tygodniu w centrum zainteresowania będą zapewne wyniki kwartalne spółek, których sezon wchodzi w końcową fazę (szczyt przypadnie na środę i czwartek). Dziś rano na poziomie zysku netto słabiej od konsensusu wypadło Pekao a lepiej Energa.



Krzysztof Pado

RYNEK AKCJI

Wyniki sesji: piątek, 9 maja 2014

Indeks	52 tygodnie		Kurs otwarcia	Kurs zamknięcia	Zmiana [%]	Kurs min.	Kurs max.	Zakres wahań	Wartość obrotów [mln PLN]
	Kurs max.	Kurs min.							
WIG20	2 625,8	2 150,8	2 412,44	2 387,81	-0,67%	2 386,65	2 416,72	30,1	421,8
WIG30	2 764,4	2 416,9	2 560,18	2 534,02	-0,60%	2 532,71	2 564,34	31,6	451,0
WIG50	3 291,1	2 987,2	3 042,83	2 989,68	-1,52%	2 987,23	3 047,46	60,2	72,0
WIG250	1 343,9	1 222,0	1 239,05	1 223,14	-1,17%	1 221,99	1 240,56	18,6	30,0
WIG-PL	56 438,7	44 326,5	52 116,35	51 676,60	-0,77%	51 676,60	52 116,35	439,8	
WIG	55 384,8	43 329,2	51 021,63	50 451,79	-0,79%	50 441,56	51 065,38	623,8	556,5

Spółka	Cena [PLN]	Mkt Cap [mln PLN]	zmiana %				zmiana % względem WIG30			
			dzienna	1M	3M	6M	dzienna	1M	3M	6M
ALIOR BANK	78,10	5 462	-1,6%	-4,8%	-16,5%	3,6%	-1,0%	-1,9%	-13,1%	8,1%
ASSECOPOL	43,55	3 615	-1,0%	-4,5%	-8,4%	-16,3%	-0,4%	-1,6%	-5,0%	-11,7%
BANK HANDLOWY	112,95	14 758	3,4%	-2,1%	1,3%	0,0%	4,0%	0,8%	4,8%	4,5%
BOGDANKA	113,80	3 871	-4,3%	-7,4%	-5,2%	-12,7%	-3,7%	-4,5%	-1,7%	-8,2%
BORYSZEW	4,15	913	0,7%	-11,3%	-20,2%	-20,2%	1,3%	-8,4%	-16,8%	-15,6%
BZ WBK	364,90	34 135	-0,3%	-9,0%	-11,5%	-1,4%	0,3%	-6,1%	-8,0%	3,2%
CCC	110,40	4 239	-2,7%	-15,5%	-10,2%	-6,8%	-2,1%	-12,6%	-6,8%	-2,3%
CYFROWY POLSAT	20,60	7 176	-0,1%	-0,1%	-1,0%	-9,3%	0,5%	2,8%	2,5%	-4,7%
ENEA	15,37	6 785	1,9%	2,6%	10,2%	6,4%	2,5%	5,5%	13,6%	10,9%
EUROCASH	39,29	5 440	-2,1%	1,5%	-8,0%	-17,9%	-1,5%	4,4%	-4,6%	-13,4%
GRUPA AZOTY	61,30	6 081	0,3%	7,5%	17,9%	-24,3%	0,9%	10,4%	21,3%	-19,8%
GTC	7,36	2 586	0,3%	0,1%	1,1%	-4,3%	0,9%	3,0%	4,5%	0,3%
ING BSK	130,10	16 926	-0,7%	-2,1%	-3,6%	12,1%	-0,1%	0,8%	-0,2%	16,6%
JSW	42,00	4 931	-2,7%	-4,5%	-18,9%	-35,4%	-2,1%	-1,6%	-15,5%	-30,9%
KERNEL	28,87	2 300	-0,4%	-7,8%	-20,7%	-34,1%	0,2%	-4,9%	-17,3%	-29,5%
KGHM	110,65	22 130	-0,8%	-3,9%	1,8%	-7,8%	-0,2%	-1,1%	5,3%	-3,2%
LOTOS	37,10	4 818	-1,7%	-4,6%	-4,4%	-4,3%	-1,1%	-1,7%	-1,0%	0,3%
LPP	7 700,00	14 100	-1,3%	-7,5%	-16,8%	-14,4%	-0,7%	-4,6%	-13,4%	-9,9%
mBANK	488,00	20 582	-1,7%	-6,0%	-9,1%	-3,9%	-1,1%	-3,1%	-5,7%	0,6%
NETIA	5,46	1 900	1,1%	1,5%	6,8%	4,4%	1,7%	4,4%	10,3%	9,0%
ORANGE POLSKA	10,25	13 452	0,9%	-2,4%	-5,1%	2,5%	1,5%	0,5%	-1,7%	7,1%
PEKAO	189,25	49 672	0,1%	-4,4%	-1,4%	-0,9%	0,7%	-1,5%	2,0%	3,6%
PGE	20,08	37 545	-0,3%	2,4%	10,7%	11,5%	0,3%	5,3%	14,1%	16,1%
PGNIG	4,82	28 438	0,6%	10,6%	-4,2%	-14,8%	1,2%	13,4%	-0,8%	-10,3%
PKNORLEN	42,82	18 315	-1,6%	-3,8%	2,2%	-1,7%	-1,0%	-0,9%	5,6%	2,9%
PKOBP	40,45	50 563	-0,1%	-4,8%	-6,5%	0,2%	0,5%	-1,9%	-3,0%	4,8%
PZU	425,85	36 773	-0,5%	-0,3%	-4,7%	-5,4%	0,1%	2,6%	-1,3%	-0,8%
SYNTHOS	4,70	6 219	-1,7%	-8,7%	-9,6%	-10,5%	-1,1%	-5,8%	-6,2%	-5,9%
TAURON	5,11	8 956	-2,5%	1,0%	8,7%	2,4%	-1,9%	3,9%	12,1%	7,0%
TVN	15,35	5 358	-2,5%	-6,9%	-5,5%	-3,8%	-1,9%	-4,0%	-2,1%	0,8%

KOMENTARZE

Komentarz po sesji

Szeroki rynek w coraz gorszym stanie

Dzisiejszą sesję zaczęliśmy spokojnie, podobnie jak wiele innych europejskich parkietów. Niestety kolejne godziny handlu przyniosły powolne osuwanie się GPW w dół przy niewielkich obrotach - czyli kontynuację tendencji widocznej w ostatnich tygodniach. W przypadku WIG20 spadek nie był bardzo wysoki i zakończenie sesji 0,67% zniżką na poziomie 2387 punktów nie przekreśla nadal technicznego wariantu wzrostowego nakreślonego po śródowej sesji odwrotu. Zupełnie inaczej wygląda szeroki rynek. Tu, choć pojedyncze spółki wykazują już chęć ubicia dołka ze względu na bardzo wysokie wyprzedanie, indeksy wyglądają bardzo źle. Zarówno WIG50 jak i WIG250 straciły ponad 1% zamykając się poniżej minimów ze środy. Skalę problemów szerokiego rynku najlepiej oddaje indeks MiS80, który znajduje się poniżej dołków z połowy marca, czyli "paniki krymskiej". Wyprzedanie tego indeksu wyrażane wskaźnikiem RSI pokazuje najniższy poziom od kwietnia ubiegłego roku (wtedy rynek ustanowił istotny dołek) i tak słaba postawa naszego szerokiego rynku przy wciąż stabilnym otoczeniu zewnętrznym (MSCI EM w okolicy tegorocznych maksimów, konsolidujący się przy szczytach S&P500 i DAX) to gigantyczne rozczarowanie. Rozczarowała dzisiejsza sesja, cały mijający tydzień i właściwie cały bieżący rok. Niestety bez przejęcia akcji w formie kolejnej panicznej kapitulacji, albo mocnego ruchu w górę indeksu WIG20 ciągnącego za sobą mniejsze spółki, słabe zachowanie szerokiego rynku może być kontynuowane. Poza wyprzedaniem i powszechnym pesymizmem niezmiennie jeden główny czynnik daje mi mimo wszystko podstawy do optymizmu na kolejne tygodnie. Ten czynnik to relatywnie wyższe poziomy indeksu rynków wschodzących MSCI EM, a dywergencja z nim w ostatnich latach dawała wiarygodne sygnały co do kierunku ruchu naszego parkietu. Choć oczywiście szczególnie z perspektywy naszego szerokiego rynku w ostatnich tygodniach był to sygnał całkowicie błędny

Piotr Kaczmarek, CFA

Komentarz przed sesją:

Warszawa bez popytu

Ostatnia sesja poprzedniego tygodnia po raz kolejny udowodniła, że na warszawskim parkiecie dominują niedźwiedzie. Blue chipy straciły na zamknięciu niemal 0,7%, kończąc notowania na poziomie 2387,8 pkt. Pod kreską znalazł się również indeks szerokiego rynku, który stracił prawie 0,8%. Negatywne nastroje widoczne były też na pozostałych, głównych rynkach w Europie. Niemiecki DAX obsunął się o 0,3%, natomiast londyńska FTSE o niemal 0,4%. Także w Japonii przeważała strona podaźowa, co spowodowało, że Nikkei zakończyła sesję 0,2% poniżej kreski. Lepiej zachowywały się amerykańskie indeksy. S&P500 wzrósł o 0,2%, a Nasdaq o 0,5%. Rosną także kontrakty terminowe na indeksy w USA (ok. 0,1-0,2%). Z danych makro poznaliśmy już saldo bilansu płatniczego w Japonii, a w ciągu dnia czeka nas szereg informacji z krajów Europy Środkowej (m. in. produkcja przemysłowej w Rumunii i na Słowacji, stopa bezrobocia i poziom inflacji w Czechach). Ok. 14 00 poznamy stan produkcji przemysłowej i inflacji CPI w Indiach, a wieczorem wykonanie budżetu federalnego w USA. Dziś wynikami kwartalnymi pochwały się m. in. Energa, Pekao i Agora, jednak kolejne dni powinny upłynąć pod dyktando raportów kwartalnych spółek. Blue chipy nie pokazują w ostatnich dniach oznak, aby strona popytowa mogła mocniej zaatakować (ewentualny sygnał mogą przynieść ostatnie dni raportowania). Dodatkowo negatywnie na nasz rynek wpływa sytuacja na Ukrainie, a to powoduje, że nie należy się dziś spodziewać wzrostów. Najbliższego wsparcia można się upatrywać w okolicach 2370 pkt. i niżej 2330 pkt.

Adrian Górniak

INFORMACJE ZE SPÓŁEK

Polimex	Gregor Sobisch zrezygnował z pełnienia funkcji prezesa Polimeksu-Mostostalu. Rada nadzorcza spółki funkcję p.o. prezesa powierzyła dotychczasowemu wiceprezesowi Maciejowi Stańczukowi.
Rank Progress	WZA Rank Progress uchwaliło emisję do 13,4 mln akcji serii E w drodze oferty publicznej z wyłączeniem prawa poboru dotychczasowych akcjonariuszy. Zgodnie z przyjętą uchwałą cena emisyjna akcji serii E nie może być niższa niż 10 PLN za jedną akcję.
Rynek, TFI	Aktywa netto zgromadzone w TFI wzrosły w kwietniu o 2,3% do 196,4 mld PLN. Wartość całego segmentu funduszy akcyjnych zmniejszyła się o 0,7%, przy czym w przypadku funduszy akcji polskich dynamika wyniosła -2,3% do 24 mld zł, aktywa zgromadzone w funduszach akcji zagranicznych przyrosły o 6% do 6,2 mld zł, najwyższego poziomu od 3 lat. W kwietniu spadek aktywów odnotowały także fundusze surowcowe.
PKN	PKN Orlen planuje budowę nowej elektrociepłowni w należącej do tej spółki Rafinerii Trzebinia. Elektrownia ma ruszyć w 2017 r. Będzie źródłem energii elektrycznej i grzewczej dla odbiorców na terenie trzebińskiej rafinerii, a także sąsiadujących ze spółką.
Megaron	Zarząd Megaronu rekomenduje, by z zysku za 2013 r. spółka wypłaciła 1,49 mln PLN dywidendy, czyli 0,55 zł na akcję (DY 3,4%).
LPP	LPP obniżyło planowaną na 2014 rok wartość nakładów na rozwój sieci sklepów do około 390 mln PLN z około 450 mln PLN zakładanych wcześniej. Spółka spodziewa się w 2014 r. jednocyfrowego wzrostu sprzedaży LFL i podobnej r/r marży brutto. Grupa LPP zanotowała w 1Q'14 stratę netto na poziomie 14,9 mln PLN w stosunku do 19,2 mln PLN zysku przed rokiem. LPP podało w raporcie, że wynik netto był obciążony wpływem negatywnych różnic kursowych na poziomie 57,4 mln PLN.
PGNiG	PGNiG pokazał silniejszy niż oczekiwano zysk EBITDA w I kwartale, ale jest on oparty częściowo na czynnikach jednorazowych, niepowtarzalnych. Dlatego EBITDA na poziomie 5,9 mld zł w całym roku pozostaje realistycznym celem.
Amica	Amica planuje z zysku osiągniętego w 2013 roku przeznaczyć na dywidendę 27,2 mln PLN, co da 3,5 PLN dywidendy na akcję - poinformowała spółka w projektach uchwał na WZ, zwołanego na 4 czerwca. Proponowanym dniem ustalenia prawa do dywidendy jest 23 czerwca, natomiast jej wypłata nastąpić ma 8 lipca.
Solar	Skonsolidowane nieaudytowane przychody ze sprzedaży Solar Company (wg MSSF) osiągnięte w kwietniu 2014 roku wyniosły 13,1 mln PLN, podała spółka. Sprzedaż realizowana w salonach własnych (w tym w outletach) wyniosła 10,1 mln PLN.
Miraculum	Miraculum złożyło do GPW wnioski o zawieszenie notowań akcji w okresie 19 maja – 4 czerwca w związku z procedurą scalenia akcji, podała spółka.
Mostostal Zabrze	Norges Bank, centralny bank Norwegii, zwiększył zaangażowanie w Mostostalu Zabrze do 5,11% udziałów w kapitale i głosów na WZ
Lotos	Grupa Lotos szacuje, że modelowa marża rafineryjna spółki w kwietniu 2014 r. wzrosła do 6,4 USD/bbl z 4,29 USD/bbl w marcu. Rok wcześniej, w kwietniu 2013 roku, marża wyniosła 7,33 USD/bbl.
Energa	Wyniki kwartalne spółki okazały się dużo lepsze od konsensusu. EBITDA wyniosła 654 mln PLN (+39% r/r), a wynik netto był bliski 319,7 mln PLN wobec stry 192,4 mln PLN rok wcześniej. Przychody w 1Q'14 nieznacznie spadły r/r do 2,7 mld PLN, jednak spółce udało się ograniczyć koszty własne sprzedaż o 13% r/r.
Agora	Grupa miała 9,6 mln PLN straty netto, wobec 1,5 mln PLN straty rok wcześniej. Strata EBIT wyniosła 9,6 mln PLN (-9,9 mln PLN r/r). Spółka podtrzymuje swoje szacunki wzrostu wartości wydatków na reklamę w Polsce w przedziale od 0-2% w '14.
Pekao	Wyniki banku okazały się słabsze od konsensusu w 1Q'14. Zysk netto grupy wyniósł 634,2 mln PLN (-35,7 mln PLN r/r). Obniżył się także wskaźnik ROE do 10,7% w 1Q'14 (-0,7 p.p. r/r).

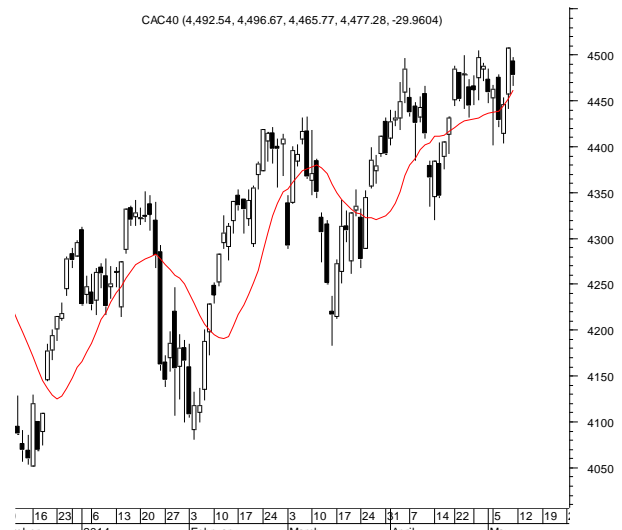
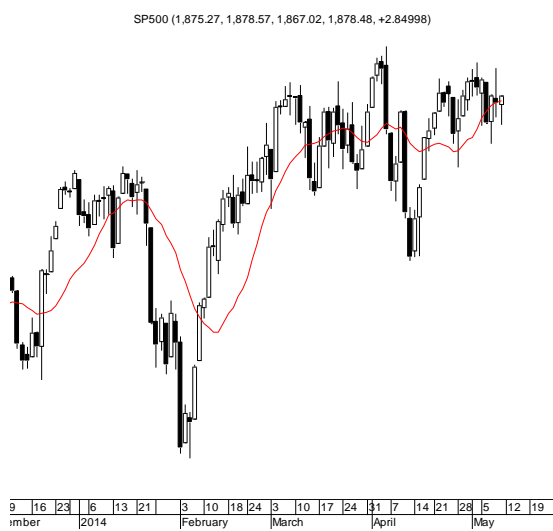
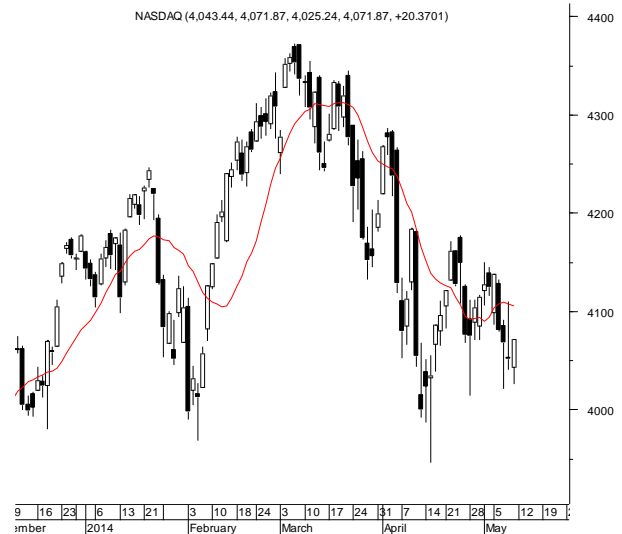
Źródło: Dom Maklerski BDM S.A., spółki, PAP

INDEKSY I WSKAŹNIKI

indeksy giełdowe								pozostałe wskaźniki							
indeks/ticker	data	kurs	zmiana				indeks/ticker	data	kurs	zmiana					
			1D	1M	3M	6M				1D	1M	3M	6M		
świat								surowce							
MSCI AC World	2014-05-09	414,5	-0,2%	0,7%	5,7%	6,3%	Miedź	LME 3M	2014-05-09	6 729,0	1,1%	1,7%	-5,8%	-6,1%	
MSCI World	2014-05-09	1 686,8	-0,2%	0,8%	5,4%	6,8%	Ropa	WTI Crude	2014-05-09	100,0	-0,3%	-2,6%	1,6%	7,3%	
MSCI EM	2014-05-09	1 008,9	-0,2%	-0,6%	8,0%	2,1%	Złoto	Spot \$/oz	2014-05-09	1 287,8	-0,1%	-2,3%	-0,5%	0,9%	
MSCI BRIC	2014-05-09	269,5	-0,1%	-1,7%	5,4%	-1,4%	Aluminium	LME 3M	2014-05-09	1 766,5	-0,1%	-4,9%	2,8%	-2,7%	
Europa Środkowa, Wschodnia i Południowa								obligacje i rynek pieniężny							
Polska	WIG	2014-05-09	50 851,3	-0,8%	-3,8%	-3,2%	-5,4%	Polska	5yr yield	2014-05-09	3,456	0,4%	-2,2%	-10,6%	-7,2%
Polska	WIG20	2014-05-09	2 403,9	-0,7%	-2,7%	-1,0%	-4,5%	Polska	10yr yield	2014-05-09	3,883	0,8%	-4,0%	-14,2%	-12,3%
Polska	mWIG40	2014-05-09	3 332,8	-0,8%	-5,2%	-4,9%	-3,5%	Polska	WIBOR 3M	2014-05-09	2,620	0,0%	0,0%	0,4%	2,3%
Polska	sWIG80	2014-05-09	12 602,5	-1,2%	-9,0%	-14,2%	-15,2%	Polska	WIBOR 6M	2014-05-09	2,650	0,0%	0,4%	0,8%	1,9%
Węgry	BUX	2014-05-09	18 102,1	0,3%	0,0%	0,3%	-4,2%	USA	10yr yield	2014-05-09	2,623	0,3%	-0,1%	-5,0%	-5,4%
Czechy	PX	2014-05-09	1 007,9	-0,3%	1,3%	1,5%	-0,3%	Niemcy	10yr yield	2014-05-09	1,455	0,6%	-3,3%	-15,2%	-18,7%
Bułgaria	Sofix	2014-05-09	600,6	0,6%	0,6%	7,7%	30,3%	Japonia	10yr yield	2014-05-09	0,608	-0,7%	0,5%	-0,8%	0,7%
Rosja	Micex	2014-05-08	1 371,4	0,6%	1,5%	-7,2%	-7,9%	Hiszpania	10yr yield	2014-05-09	2,916	1,1%	-8,5%	-20,2%	-29,1%
Rosja	RTS (USD)	2014-05-08	1 232,8	0,4%	3,2%	-8,0%	-14,0%	Irlandia	10yr yield						
Rumunia	BET	2014-05-09	6 550,9	0,9%	2,3%	3,8%	6,7%	Portugalia	10yr yield	2014-05-09	3,539	2,3%	-10,7%	-29,5%	-40,2%
Turcja	ISE 100	2014-05-09	75 563,0	-0,3%	4,5%	18,5%	3,7%	Włochy	10yr yield	2014-05-09	2,391	-3,7%	-10,3%	-23,8%	-33,2%
Europa Zachodnia								CDS							
	Euro Stoxx 50	2014-05-09	3 204,3	-0,6%	1,2%	6,2%	6,9%	Belgia	5yr USD	#N/A N/A	#N/A N/A	#ARG!	#ARG!	#ARG!	#ARG!
W. Brytania	FTSE 100	2014-05-09	6 839,3	-0,4%	3,1%	5,2%	3,6%	Chiny	5yr USD	#N/A N/A	#N/A N/A	#ARG!	#ARG!	#ARG!	#ARG!
Francja	CAC40	2014-05-09	4 507,2	-0,6%	1,5%	6,8%	6,5%	Francja	5yr USD	#N/A N/A	#N/A N/A	#ARG!	#ARG!	#ARG!	#ARG!
Niemcy	DAX	2014-05-09	9 607,4	-0,3%	0,8%	3,0%	5,5%	Grecja	5yr USD						
Hiszpania	IBEX 35	2014-05-09	10 591,2	-1,0%	0,9%	5,4%	10,0%	Hiszpania	5yr USD	#N/A N/A	#N/A N/A	#ARG!	#ARG!	#ARG!	#ARG!
Holandia	AEX	2014-05-09	403,0	-0,2%	0,6%	4,4%	3,5%	Irlandia	5yr USD	#N/A N/A	#N/A N/A	#ARG!	#ARG!	#ARG!	#ARG!
Szwecja	OMX 30	2014-05-09	1 359,1	-0,4%	0,4%	6,7%	9,3%	Japonia	5yr USD	#N/A N/A	#N/A N/A	#ARG!	#ARG!	#ARG!	#ARG!
Austria	ATX	2014-05-09	2 488,9	-0,3%	-1,5%	-3,7%	-5,1%	Niemcy	5yr USD	#N/A N/A	#N/A N/A	#ARG!	#ARG!	#ARG!	#ARG!
Ameryka Północna i Południowa								kursy walut							
USA	DJIA	2014-05-09	16 551,0	0,2%	1,1%	5,7%	6,5%		EUR/PLN	2014-05-09	4,182	0,0%	0,1%	0,6%	-0,6%
USA	S&P500	2014-05-09	1 875,6	0,2%	0,5%	5,1%	7,2%		USD/PLN	2014-05-09	3,040	0,7%	0,6%	-0,7%	-2,9%
USA	Nasdaq Comp	2014-05-09	4 051,5	0,5%	-2,6%	-1,0%	4,6%		CHF/PLN	2014-05-09	3,429	-0,1%	-0,3%	1,0%	0,5%
Kanada	S&P/TSX	2014-05-09	14 546,0	-0,1%	0,8%	6,2%	10,3%		EUR/USD	2014-05-09	1,376	-0,7%	-0,5%	1,3%	2,4%
Meksyk	IPC	2014-05-09	41 659,9	0,0%	1,9%	3,0%	5,6%		USD/JPY	2014-05-09	101,860	0,2%	0,0%	-0,6%	2,3%
Brazylia	BOVESPA	2014-05-09	53 422,4	-0,6%	3,7%	10,5%	1,6%								
Argentyna	MERVAL	2014-05-09	6 814,5	0,5%	6,0%	23,2%	30,4%								
Azja i Australia															
Japonia	NIKKEI 225	2014-05-12	14 199,6	0,3%	-0,7%	-1,0%	1,7%								
Hong Kong	Hang Seng	2014-05-09	21 863,0	0,1%	-3,9%	1,9%	-3,0%								
Chiny	Shanghai Comp	2014-05-09	2 011,1	-0,2%	-4,4%	-1,6%	-4,5%								
Indie	BSE30	2014-05-09	22 994,2	2,9%	1,3%	12,9%	11,6%								
Indonezja	JKSE	2014-05-09	4 898,1	0,8%	0,3%	10,7%	10,6%								
Izrael	TA 25	2014-05-11	1 372,2	0,3%	-2,5%	4,9%	4,7%								
Korea	Kospi	2014-05-12	1 956,6	0,3%	-2,1%	1,8%	-0,4%								
Australia	S&P/ASX 200	2014-05-09	5 460,8	0,0%	0,2%	7,8%	3,5%								

Źródło: Bloomberg

RYNKI ZAGRANICZNE



Wydział Analiz i Informacji Dom Maklerski BDM S.A.

ul. 3-go Maja 23, 40-096 Katowice, Tel.: 032 208 14 12, analizy@bdm.com.pl

Opracowanie ma charakter czysto informacyjny i zostało opracowane na podstawie informacji uznanych przez autorów za wiarygodne. Zawarte w nim komentarze są subiektywnymi poglądami autorów. Opracowanie i zawarte w nim komentarze nie są podstawą żadnej rekomendacji kupna bądź sprzedaży w rozumieniu obowiązującego prawa i nie powinny być tak interpretowane. Publikowanie w prasie lub w Internecie całości lub części opracowania wymaga zgody sporządzających raport.