

KONTRAKTY TERMINOWE NA WIG20

Wyniki sesji: poniedziałek, 12 maja 2014

	Wartość	Zmiana		System:
Kurs otwarcia	2 382	-16 -0,67%		Aktualna pozycja – krótka, sygnał otwarcia długiej- 2405
Kurs zamknięcia	2 393	21 0,89%		Ostatnia zmiana sygnału z długiej na krótką- 2423
Kurs min.	2 363	-6 -0,25%		
Kurs max.	2 393	-10 -0,42%		
Wolumen obrotu	17 063	1 889 12,45%		Najbliższe poziomy oporu: 2407 2469 2500 2544
LOP	113 631	-93 -0,08%		Najbliższe poziomy wsparcia: 2357 2340 2300 2286

FW20 (2,382.00, 2,393.00, 2,363.00, 2,393.00, +21.0000)



WIG20 (2,389.34, 2,412.71, 2,381.22, 2,412.71, +24.8999)



Dane i wyniki w centrum uwagi

Poniedziałkowa sesja na FW20 zaczęła się relatywnie słabo, przez chwilę kontrakty zeszyły nawet na minus. Późniejsze godziny przyniosły jednak ożywienie po stronie popytu, w ślad za m.in. zyskującym DAX-em (+1,3%). Ostatecznie wzrost wyniósł 0,9%, co pozwoliło zamknąć się na poziomie 2393 pkt. Tym samym, przynajmniej chwilowo, oddaliło się widmo testowania dolnego ograniczenia kilkumiesięcznego trójkąta (coraz wyższe lokalne dołki od września '13 i niższe szczyty od listopada '13). Pociągnięcie ruchu przez byki powyżej 2400 pkt, sprawiłoby, że dość szybko byłibyśmy przy górnym ograniczeniu. Na Wall Street nowy tydzień zaczął się optymistycznie. Nowy rekord ustanowił DJIA (+0,7%), minimalnie zabrakło do tego na S&P500 (+1,0%). Dziś rano minimalnie poniżej oczekiwań wypadły dane z Chin o produkcji przemysłowej i sprzedaży detalicznej za kwiecień. Poza właśnie parkietem w Szanghaju rynki azjatyckie jednak reagują wzrostami. Optymizm także na rynku terminowym. Kontrakty na DAX rosły o około 0,5%, na S&P500 o 0,1%. Z informacji makro poznamy dziś jeszcze indeks ZEW z Niemiec za maj oraz sprzedaż detaliczną z USA za kwiecień. Wskaźnik ZEW traci już cztery miesiące z rzędu, oczekiwania co do dzisiejszego odczytu są także spadkowe (41 pkt). Na krajowym rynku w tym tygodniu w centrum zainteresowania są wyniki kwartalne spółek (szczyt przypadnie na środę i czwartek). Dziś rano lepiej od konsensusu wypadł Kopex, mniej więcej zgodnie z oczekiwaniami Enea i Eurocash. Zarząd KGHM proponuje dywidendę 5 PLN/akcję (jeżeli taki poziom przejdzie na WZA będzie to najniższe od 2010 roku).

Krzysztof Pado

RYNEK AKCJI

Wyniki sesji: poniedziałek, 12 maja 2014

Indeks	52 tygodnie		Kurs otwarcia	Kurs zamknięcia	Zmiana [%]	Kurs min.	Kurs max.	Zakres wahań	Wartość obrotów [mln PLN]
	Kurs max.	Kurs min.							
WIG20	2 625,8	2 150,8	2 389,34	2 412,71	1,04%	2 381,22	2 412,71	31,5	548,1
WIG30	2 764,4	2 416,9	2 535,10	2 564,65	1,21%	2 529,24	2 564,65	35,4	570,1
WIG50	3 291,1	2 959,0	2 984,16	2 992,55	0,10%	2 958,95	2 992,55	33,6	98,0
WIG250	1 343,9	1 209,4	1 221,64	1 219,80	-0,27%	1 209,42	1 223,26	13,8	28,9
WIG-PL	56 438,7	44 326,5	51 682,96	52 156,24	0,93%	51 682,96	52 156,24	473,3	-
WIG	55 384,8	43 329,2	50 468,10	50 897,34	0,88%	50 334,32	50 897,34	563,0	699,0

Spółka	Cena [PLN]	Mkt Cap [mln PLN]	zmiana %				zmiana % względem WIG30			
			dzienna	1M	3M	6M	dzienna	1M	3M	6M
ALIOR BANK	77,90	5 448	-0,3%	-5,0%	-16,2%	3,4%	-1,5%	-3,3%	-13,7%	5,4%
ASSECOPOL	44,61	3 703	2,4%	-2,1%	-6,2%	-13,2%	1,2%	-0,4%	-3,6%	-11,1%
BANK HANDLOWY	113,20	14 791	0,2%	-1,9%	-1,1%	-2,1%	-1,0%	-0,2%	1,4%	-0,1%
BOGDANKA	116,00	3 946	1,9%	-5,7%	-3,3%	-9,4%	0,7%	-3,9%	-0,8%	-7,3%
BORYSZEW	4,21	926	1,4%	-10,0%	-17,5%	-19,0%	0,2%	-8,3%	-14,9%	-17,0%
BZ WBK	368,10	34 434	0,9%	-8,2%	-11,3%	2,1%	-0,3%	-6,5%	-8,8%	4,1%
CCC	113,80	4 370	3,1%	-12,9%	-8,6%	-3,6%	1,9%	-11,2%	-6,1%	-1,5%
CYFROWY POLSAT	20,67	7 200	0,3%	0,2%	-0,6%	-7,6%	-0,9%	1,9%	2,0%	-5,6%
ENEA	15,50	6 842	0,8%	3,5%	8,3%	5,7%	-0,4%	5,2%	10,9%	7,7%
EUROCASH	39,75	5 506	1,2%	2,7%	-8,6%	-19,1%	0,0%	4,4%	-6,1%	-17,1%
GRUPA AZOTY	63,62	6 311	3,8%	11,6%	21,4%	-17,7%	2,6%	13,3%	23,9%	-15,6%
GTC	7,47	2 624	1,5%	1,6%	3,8%	-5,6%	0,3%	3,4%	6,3%	-3,5%
ING BSK	129,20	16 809	-0,7%	-2,8%	-3,0%	12,4%	-1,9%	-1,1%	-0,5%	14,4%
JSW	42,46	4 985	1,1%	-3,5%	-19,2%	-31,7%	-0,1%	-1,8%	-16,6%	-29,7%
KERNEL	28,60	2 279	-0,9%	-8,6%	-22,7%	-33,6%	-2,1%	-6,9%	-20,1%	-31,6%
KGHM	116,80	23 360	5,6%	1,4%	6,0%	2,3%	4,3%	3,1%	8,6%	4,4%
LOTOS	37,63	4 887	1,4%	-3,3%	-3,0%	-1,3%	0,2%	-1,5%	-0,4%	0,8%
LPP	7 950,00	14 557	3,2%	-4,5%	-15,4%	-10,7%	2,0%	-2,8%	-12,9%	-8,6%
mBANK	508,00	21 425	4,1%	-2,1%	-5,5%	0,6%	2,9%	-0,4%	-2,9%	2,6%
NETIA	5,50	1 914	0,7%	2,2%	9,8%	5,2%	-0,5%	4,0%	12,3%	7,2%
ORANGE POLSKA	10,30	13 517	0,5%	-1,9%	2,0%	3,5%	-0,7%	-0,2%	4,5%	5,6%
PEKAO	182,35	47 861	-3,6%	-7,9%	-6,0%	-1,6%	-4,9%	-6,2%	-3,5%	0,4%
PGE	20,40	38 143	1,6%	4,1%	10,0%	12,3%	0,4%	5,8%	12,5%	14,4%
PGNIG	4,88	28 792	1,2%	11,9%	-4,3%	-13,3%	0,0%	13,7%	-1,8%	-11,3%
PKNORLEN	44,25	18 926	3,3%	-0,6%	6,8%	2,8%	2,1%	1,2%	9,3%	4,8%
PKOBP	40,50	50 625	0,1%	-4,7%	-6,5%	2,5%	-1,1%	-3,0%	-3,9%	4,6%
PZU	429,50	37 088	0,9%	0,6%	-3,6%	-4,6%	-0,4%	2,3%	-1,0%	-2,5%
SYNTHOS	4,76	6 299	1,3%	-7,6%	-8,5%	-8,3%	0,1%	-5,8%	-5,9%	-6,2%
TAURON	5,21	9 131	2,0%	3,0%	10,9%	2,2%	0,7%	4,7%	13,4%	4,2%
TVN	15,36	5 363	0,1%	-6,8%	-5,2%	2,3%	-1,1%	-5,1%	-2,6%	4,3%

KOMENTARZE

Komentarz po sesji

Ciekawy zwrot mWIG40

Dzisiejszą sesję zaczęliśmy neutralnie w segmencie największych spółek oraz słabo na szerokim rynku – mieliśmy zatem kontynuację zachowań naszego parkietu z ostatnich tygodni. Wśród akcji z WIG20 pozytywnie wyróżnił się KGHM reagujący na 2% wzrost cen miedzi, natomiast bardzo słabo spisywały się akcje Pekao SA po opublikowaniu gorszych od oczekiwań wyników za I kwartał. W kolejnych godzinach sesji doszło do wzrostowego wybicia na niemieckim DAXie, co polepszyło nastroje na naszym parkiecie. Do końca dnia WIG20 systematycznie wspinał się na wyższe poziomy cenowe i ostatecznie zakończył sesję 1% wzrostem. Obroty nie były bardzo wysokie, a inwestorzy koncentrowali się na dwóch walorach, czyli KGHM (+5,5%, 166 mln obrotów) oraz Pekao (-3,6%, 101 mln obrotów). Technicznie nic się nie zmieniło i od środy „działa” pro-wzrostowa techniczna sesja odwrotu, a do potwierdzenia apetytu kupujących potrzebne jest zamknięcie powyżej 2420 punktów. Ciekawiej było na szerokim rynku, gdzie mWIG mimo porannego spadku poniżej dołków z ubiegłego tygodnia zakończył dzień wzrostem o 0,54% i biała świeca na jego wykresie dziennym to potencjalny punkt zwrotny, którego tak brakowało w ostatnim tygodniu. Podtrzymuję moje wzrostowe nastawienie wynikające z wciąż korzystnego układu zewnętrznego (który ostatnio ignorujemy). W ubiegłą środę techniczną nadzieję na lepsze zachowanie blue chips dał nam WIG20, a dziś potencjalnym zwiastunem poprawy na szerokim rynku jest zwrot mWIG40.

Piotr Kaczmarek, CFA

Komentarz przed sesją:

Byki wreszcie pojawiły się w Warszawie

Poniedziałek pozwolił wreszcie odsapnąć inwestorom i złapać drugi oddech przez byki. Blue chips zyskały nieco ponad 1,0%, kończąc sesję w okolicach 2412 pkt. Przełożyło się to też na indeks szerokiego rynku, który wzrósł o niemal 0,9%. Strona popytowa dominowała także na pozostałych europejskich rynkach. Niemiecki DAX zyskał 1,3%, a londyńska FTSE niemal 0,6%. Nad kreską znalazł się także węgierski BUX, który poprawił się o 0,4%. Mocne wzrosty pojawiły się na rynkach globalnych. W USA S&P500 zyskał niemal 1%, natomiast Nasdaq podniósł się o prawie 1,8%. Jeszcze mocniej sesję zakończyła giełda w Tokio, gdzie Nikkei wzrosło o prawie 2,0%. Rosną także kontrakty na amerykańskie indeksy. Futures na S&P500 oraz DJIA zwyżkują o ok. 0,1%, a na Nasdaq o niecałe 0,2%. Po 7 poznaliśmy stan produkcji przemysłowej oraz poziom sprzedaży detalicznej w Chinach. W ciągu dnia ważniejsze z danych makro wydają wyniki sprzedaży detalicznej w USA oraz odczyt indeksu instytutu ZEW w Niemczech. Wynikami kwartalnymi pochwała się dziś m. in. Eurocash, Enea (208 mln PLN zysku netto) i Kopex (dużo lepiej od oczekiwań). WIG20 dał radę przebić się przez psychologiczną barierę 2400 pkt. Jeśli na początku sesji bykom uda się obronić ten poziom, to możliwe, że dostrzemy na koniec dnia do najbliższego oporu, którego możemy się spodziewać w okolicach 2430 pkt., Jest on dolnym progiem strefy wparć i oporów (2430-2450), które już kilka razy w ostatnich tygodniach udowodniły jak ważne są dla rodzimych graczy.

Adrian Górniak

WYKRES DNIA

Miedź odbija do poziomów najwyższych od początku marca. Oprócz technicznego wyprzedania i fatalnych nastrojów na COMEX notowaniom metalu pomagają spekulacje o interwencji chińskiego rządu w celu podtrzymania założonego wzrostu gospodarczego.

Miedź daily



HG1 Comdty (Generic 1st 'HG' Future) Graph 646

Źródło: Dom Maklerski BDM S.A., Bloomberg

INFORMACJE ZE SPÓŁEK

Enea	<p>Spółka podała dane za 1Q'14.</p> <p>Zysk netto Enea, przypadający na akcjonariuszy jednostki dominującej, wyniósł 208,2 mln PLN wobec 296 mln PLN rok wcześniej. Konsensus zakładał zysk netto na poziomie 215 mln PLN.</p>
Kopex	<p>Spółka podała dane za 1Q'14. Rezultaty okazały się wyższe niż założenia analityków. Wynik EBIT za 1Q'14 wyniósł 34.9mln PLN, a netto prawie 26 mln PLN.</p> <p><i>BDM: Perspektywy na kolejne kwartały są trudne z uwagi na problemy płynnościowe krajowych kopalń oraz silną konkurencję na rynkach zagranicznych.</i></p>
Getin Holding	<p>Zdaniem władz spółki w kwietniu sytuacja płynnościowa na rynku ukraińskim poprawiła się, dzięki czemu Idea Bank Ukraina odnotowuje przyrost depozytów.</p> <p>Władze GH podkreśliły, że podjęły szereg działań mających na celu ograniczenie ryzyka i negatywnego wpływu otoczenia na działalność operacyjną w tym m.in.: utrzymywanie wszystkich wskaźników nadzorczych na wymaganym przez Narodowy Bank Ukrainy poziomie, ograniczenie sprzedaży oraz wprowadzenie ścisłej dyscypliny kosztowej.</p> <p>Getin Holding nie wyklucza kolejnych akwizycji.</p>
Lotos PGNiG	<p>Lotos Exploration & Production Norge oraz PGNiG Upstream International podpisały list intencyjny dot. współpracy na Norweskim Szelfie Kontynentalnym. Spółki będą razem analizować i realizować potencjalne akwizycje oraz wspólnie występować w rundach koncesyjnych.</p> <p>W 2013 roku Lotos Norge kupiło udziały w 14 koncesjach na Norweskim Szelfie Kontynentalnym. W komunikacie przypomniano, że w najbliższych 2 latach planowane są kolejne akwizycje.</p>
Bank Pekao	<p>Prezes banku wyraził zadowolenie z opublikowanych danych za 1Q'14. Jego zdaniem wyniki za 1Q'14 umocniły ambicje do dalszego wzrostu.</p> <p>Pekao liczy na zwiększenie marży odsetkowej w kolejnych kwartałach (pomimo tego, że bank nie oczekuje wzrostu stóp procentowych w 2014 roku). Dodatkowo bank liczy, że wzrost wolumenów pozwoli na wzrost wyniku odsetkowego w kolejnych kwartałach.</p> <p>Bank Pekao chce szerzej wejść w sektor rolniczy i liczy, że w ciągu 2 lat będzie miał ponad 10% tego rynku. Obecnie w sektorze rolniczym obecność banku jest marginalna. W nowej ofercie znajdują się m.in. uproszczony kredyt obrotowy i inwestycyjny oraz leasing na zakup maszyn i urządzeń.</p>
Mirbud	<p>W przetargu na budowę obwodnicy Szczuczyna oferty złożyło 7 wykonawców. Najtańsza okazała się oferta Pol-Aquy za 126,2 mln PLN brutto. Drugą pod względem ceny złożył Mirbud za 139,1 mln PLN. Budżet zamawiającego został ustalony na 133,4 mln PLN brutto.</p>
Energa	<p>Energa rozwiązała w 2Q'14 rezerwę na uprawnienia do emisji CO2, co ma być widoczne w wynikach. Wcześniej w wynikach za 2013 roku Energa zawiązała rezerwy na uprawnienia do emisji CO2, które obniżyły wynik netto grupy o ok. 28,9 mln PLN, a wynik EBITDA o ok. 35,7 mln PLN.</p> <p>Zarząd spółki zwrócił uwagę, że wśród istotnych czynników wpływających na wyniki grupy w kolejnych kwartałach jest m.in. wprowadzenie obowiązku umarzania żółtych i czerwonych certyfikatów. Władze spółki wyraziły obawę, że nie wszystkie koszty uda się zniwelować i może być widoczne pogorszenie wyników z tego tytułu.</p>
WindMobile	<p>Wind Mobile prognozuje osiągnięcie w 2014 r. 8,9 mln PLN zysku netto, 14,8 mln PLN EBITDA i 61,2 mln PLN przychodów.</p>
PKP Cargo	<p>WZA PKP Cargo zdecydowało, że przeznaczą na dywidendę 86,6 mln PLN z zeszłorocznego zysku i dodatkowo 50,9 mln PLN z zysków zatrzymanych. Dywidenda na akcję wyniesie 3,07 PLN. Dniem dywidendy jest 20 maja, a dniem jej wypłaty 4 czerwca 2014 r.</p>

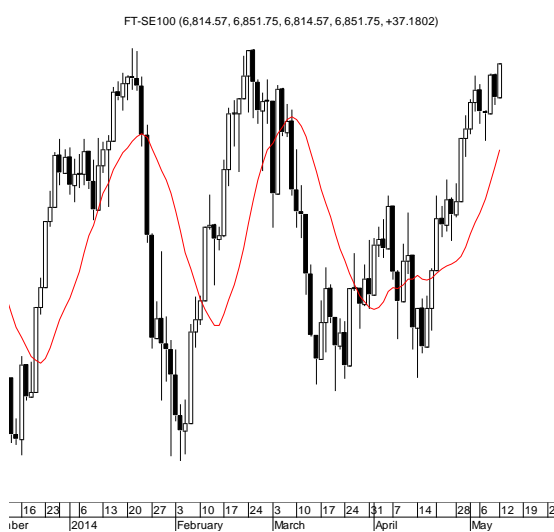
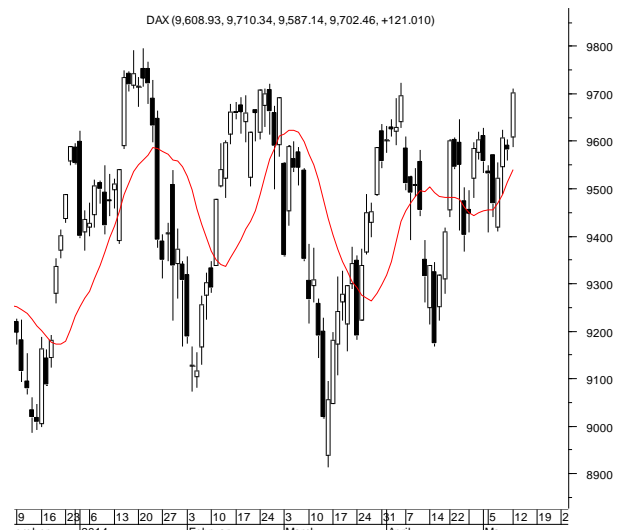
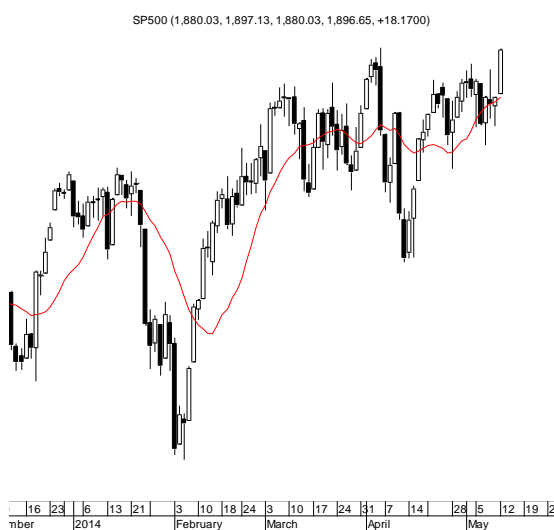
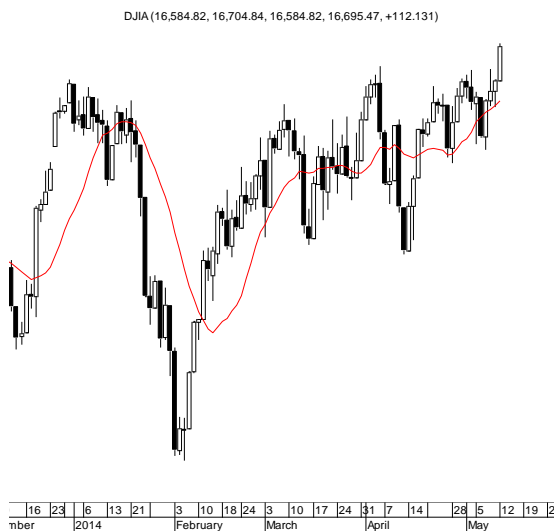
Źródło: Dom Maklerski BDM S.A., spółki, PAP

INDEKSY I WSKAŹNIKI

indeksy giełdowe								pozostałe wskaźniki							
		zmiana								zmiana					
	indeks/ticker	data	kurs	1D	1M	3M	6M		indeks/ticker	data	kurs	1D	1M	3M	6M
świat								surowce							
	MSCI AC World	2014-05-12	413,6	0,7%	3,4%	4,7%	7,0%	Miedź	LME 3M	2014-05-12	6 745,0	0,2%	1,1%	-5,7%	-5,3%
	MSCI World	2014-05-12	1 683,4	0,7%	3,8%	4,4%	7,4%	Ropa	WTI Crude	2014-05-12	100,6	0,6%	-2,0%	2,1%	6,7%
	MSCI EM	2014-05-12	1 007,0	0,9%	0,3%	7,2%	3,4%	Złoto	Spot \$/oz	2014-05-12	1 297,6	0,8%	-1,6%	-0,1%	2,0%
	MSCI BRIC	2014-05-12	269,2	1,7%	-0,4%	5,5%	0,4%	Aluminium	LME 3M	2014-05-12	1 761,5	-0,3%	-6,5%	1,5%	-2,1%
Europa Środkowa, Wschodnia i Południowa								obligacje i rynek pieniężny							
Polska	WIG	2014-05-12	50 451,8	0,9%	-2,8%	-4,4%	-4,6%	Polska	5yr yield	2014-05-12	3,470	0,4%	-1,8%	-10,7%	-5,2%
Polska	WIG20	2014-05-12	2 387,8	1,0%	-1,7%	-2,5%	-3,3%	Polska	10yr yield	2014-05-12	3,898	0,4%	-3,6%	-14,2%	-10,7%
Polska	mWIG40	2014-05-12	3 306,9	0,8%	-3,7%	-5,9%	-3,6%	Polska	WIBOR 3M	2014-05-12	2,620	0,0%	0,0%	0,4%	2,3%
Polska	sWIG80	2014-05-12	12 456,7	-0,4%	-9,3%	-14,9%	-15,9%	Polska	WIBOR 6M	2014-05-12	2,650	0,0%	0,4%	0,4%	1,9%
Węgry	BUX	2014-05-12	18 156,8	0,4%	1,5%	1,0%	-2,6%	USA	10yr yield	2014-05-12	2,661	1,4%	1,4%	-2,6%	-1,4%
Czechy	PX	2014-05-12	1 004,7	-0,1%	2,3%	-0,3%	-0,1%	Niemcy	10yr yield	2014-05-12	1,464	0,6%	-2,7%	-12,2%	-15,6%
Bulgaria	Sofix	2014-05-12	604,1	-0,7%	-0,1%	3,6%	29,6%	Japonia	10yr yield	2014-05-12	0,611	0,5%	1,0%	1,2%	1,7%
Rosja	Micex	2014-05-12	1 375,3	0,3%	1,0%	-8,0%	-8,3%	Hiszpania	10yr yield	2014-05-12	2,934	0,6%	-8,0%	-19,0%	-28,3%
Rosja	RTS (USD)	2014-05-12	1 234,3	0,1%	2,6%	-8,7%	-14,1%	Irlandia	10yr yield						
Rumunia	BET	2014-05-12	6 608,8	0,0%	2,7%	4,4%	7,0%	Portugalia	10yr yield	2014-05-12	3,579	1,1%	-9,7%	-28,7%	-39,4%
Turcja	ISE 100	2014-05-12	75 563,0	0,5%	4,6%	19,3%	7,1%	Włochy	10yr yield	2014-05-12	2,422	1,3%	-9,4%	-23,8%	-32,6%
Europa Zachodnia								CDS							
	Euro Stoxx 50	2014-05-12	3 184,1	0,9%	4,2%	5,2%	7,9%								
W. Brytania	FTSE 100	2014-05-12	6 814,6	0,5%	4,8%	4,0%	3,9%								
Francja	CAC40	2014-05-12	4 477,3	0,9%	4,2%	5,8%	7,4%								
Niemcy	DAX	2014-05-12	9 581,5	1,3%	4,2%	1,7%	6,9%								
Hiszpania	IBEX 35	2014-05-12	10 487,2	0,8%	4,5%	6,1%	11,3%								
Holandia	AEX	2014-05-12	401,9	0,8%	3,4%	2,9%	4,5%								
Szwecja	OMX 30	2014-05-12	1 354,3	0,8%	2,7%	6,2%	10,3%								
Austria	ATX	2014-05-12	2 482,2	0,5%	0,4%	-5,5%	-4,8%								
Ameryka Północna i Południowa								kursy walut							
USA	DJIA	2014-05-12	16 583,3	0,7%	4,4%	5,1%	7,3%	EUR/PLN	2014-05-12	4,182	0,0%	0,1%	0,5%	-0,5%	
USA	S&P500	2014-05-12	1 878,5	1,0%	4,6%	4,8%	8,4%	USD/PLN	2014-05-12	3,040	0,0%	0,6%	-0,2%	-2,7%	
USA	Nasdaq Comp	2014-05-12	4 071,9	1,8%	3,7%	-1,1%	6,4%	CHF/PLN	2014-05-12	3,423	-0,2%	-0,4%	0,6%	0,4%	
Kanada	S&P/TSX	2014-05-12	14 534,1	0,8%	2,9%	6,2%	11,6%	EUR/USD	2014-05-12	1,376	0,0%	-0,5%	0,6%	2,3%	
Meksyk	IPC	2014-05-12	41 641,1	1,1%	4,4%	3,7%	7,3%	USD/JPY	2014-05-12	102,120	0,3%	0,3%	-0,1%	2,8%	
Brazylia	BOVESPA	2014-05-12	53 100,3	1,8%	4,2%	12,1%	4,3%								
Argentyna	MERVAL	2014-05-12	6 846,7	0,0%	6,1%	16,9%	30,8%								
Azja i Australia															
Japonia	NIKKEI 225	2014-05-12	14 149,5	-0,4%	1,4%	-3,6%	-2,1%								
Hong Kong	Hang Seng	2014-05-12	22 261,6	1,8%	-2,8%	0,7%	-1,9%								
Chiny	Shanghai Comp	2014-05-12	2 052,9	2,1%	-3,6%	-2,7%	-3,4%								
Indie	BSE30	2014-05-12	23 551,0	2,4%	4,1%	15,3%	16,5%								
Indonezja	JKSE	2014-05-12	4 913,0	0,3%	2,8%	10,3%	13,4%								
Izrael	TA 25	2014-05-12	1 371,8	0,2%	-2,6%	5,0%	5,0%								
Korea	Kospi	2014-05-13	1 964,9	0,4%	-1,6%	1,5%	-0,5%								
Australia	S&P/ASX 200	2014-05-12	5 448,4	-0,2%	0,6%	4,6%	3,3%								

Źródło: Bloomberg

RYNKI ZAGRANICZNE



Wydział Analiz i Informacji Dom Maklerski BDM S.A.

ul. 3-go Maja 23, 40-096 Katowice, Tel.: 032 208 14 12, analizy@bdm.com.pl

Opracowanie ma charakter czysto informacyjny i zostało opracowane na podstawie informacji uznanych przez autorów za wiarygodne. Zawarte w nim komentarze są subiektywnymi poglądami autorów. Opracowanie i zawarte w nim komentarze nie są podstawą żadnej rekomendacji kupna bądź sprzedaży w rozumieniu obowiązującego prawa i nie powinny być tak interpretowane. Publikowanie w prasie lub w Internecie całości lub części opracowania wymaga zgody sporządzających raport.