

KONTRAKTY TERMINOWE NA WIG20

Wyniki sesji: poniedziałek, 19 maja 2014

	Wartość	Zmiana		System:
Kurs otwarcia	2 378	5	0,21%	Aktualna pozycja – krótka, sygnał otwarcia długiej- 2385
Kurs zamknięcia	2 388	11	0,46%	Ostatnia zmiana sygnału z długiej na krótką- 2380
Kurs min.	2 372	11	0,47%	
Kurs max.	2 389	8	0,34%	
Wolumen obrotu	11 224	-8 315	-42,56%	Najbliższe poziomy oporu: 2417 2469 2500 2544
LOP	109 121	-1 030	-0,94%	Najbliższe poziomy wsparcia: 2357 2340 2300 2286



W poszukiwaniu impulsów

Poniedziałkowa sesja na FW20 nie przyniosła większych emocji. Zmienność, licząc w punktach, była niewielka. Ostatecznie zamknięcie wypadło na poziomie 2388 pkt, co dało wzrost o 0,5%. Na zachodzie Europy sytuacja wyglądała podobnie. DAX i CAC40 zyskały po 0,3%, mimo relatywnie słabego zachowania w pierwszej części dnia. Lekkie wzrosty zawiąły także na Wall Street, gdzie 0,4% na wartości zyskał S&P500. Generalnie rynki w ostatnich kilku, kilkunastu dniach utknęły w miejscu. Impulsów do większej zmienności spodziewałbym się przy okazji wyborów na Ukrainie (już w ten weekend) lub później przy okazji czerwcowego (5.06) posiedzenia ECB (spekulacje o dalszym luzowaniu polityki pieniężnej w Europie). Bieżący tydzień jest dość ubogi w dane makro i wydaje się jedynie czwartkowe PMI i piątkowe Ifo mogą przykuć większą uwagę inwestorów. Rano nastroje są w miarę neutralne. Kontrakty na DAX i S&P500 tracą po mniej niż 0,1%. Nikkei225 zyskał 0,5%. Ciekawie wygląda wykres chińskiego Shanghai Composite (rano na lekkim plusie), który znalazł się kolejny raz w pobliżu kilkumiesięcznych wsparć.

Krzysztof Pado

RYNEK AKCJI

Wyniki sesji: poniedziałek, 19 maja 2014

Indeks	52 tygodnie		Kurs otwarcia	Kurs zamknięcia	Zmiana [%]	Kurs min.	Kurs max.	Zakres wahań	Wartość obrotów [mln PLN]
	Kurs max.	Kurs min.							
WIG20	2 625,8	2 150,8	2 396,05	2 400,11	0,30%	2 388,33	2 403,23	14,9	492,0
WIG30	2 764,4	2 416,9	2 560,92	2 564,29	0,23%	2 553,25	2 568,33	15,1	517,1
WIG50	3 291,1	2 959,0	3 016,13	3 033,39	1,00%	3 007,49	3 033,39	25,9	61,9
WIG250	1 343,9	1 209,4	1 232,13	1 232,59	0,13%	1 227,77	1 234,21	6,4	-
WIG-PL	56 438,7	44 326,5	52 196,74	52 376,20	0,41%	52 196,74	52 376,20	179,5	28,4
WIG	55 384,8	43 329,2	50 975,91	51 070,22	0,42%	50 842,13	51 088,25	246,1	613,3

Spółka	Cena [PLN]	Mkt Cap [mln PLN]	zmiana %				zmiana % względem WIG30			
			dzienna	1M	3M	6M	dzienna	1M	3M	6M
ALIOR BANK	77,91	5 449	0,5%	-7,0%	-13,4%	1,2%	0,3%	-6,6%	-11,5%	7,5%
ASSECOPOL	41,70	3 461	-5,6%	-6,3%	-10,5%	-17,9%	-5,8%	-5,8%	-8,5%	-11,6%
BANK HANDLOWY	114,45	14 954	-0,1%	1,0%	5,0%	-8,4%	-0,3%	1,5%	6,9%	-2,2%
BOGDANKA	116,45	3 961	0,8%	-5,4%	-5,1%	-13,4%	0,6%	-4,9%	-3,1%	-7,1%
BORYSZEW	4,51	992	0,0%	-2,0%	-19,5%	-11,6%	-0,2%	-1,5%	-17,5%	-5,3%
BZ WBK	346,55	32 418	-1,3%	-10,0%	-14,3%	-10,2%	-1,5%	-9,5%	-12,3%	-3,9%
CCC	111,10	4 266	-1,7%	-11,7%	-13,8%	-8,9%	-1,9%	-11,2%	-11,9%	-2,7%
CYFROWY POLSAT	21,00	13 430	-0,7%	4,2%	2,5%	5,5%	-0,9%	4,6%	4,4%	11,8%
ENEA	16,20	7 151	-0,6%	8,1%	8,5%	4,1%	-0,8%	8,5%	10,5%	10,4%
EUROCASH	40,40	5 597	1,5%	1,1%	-7,8%	-25,9%	1,3%	1,6%	-5,8%	-19,6%
GRUPA AZOTY	77,30	7 668	1,8%	38,0%	46,3%	4,5%	1,5%	38,5%	48,3%	10,7%
GTC	7,30	2 565	0,0%	-1,6%	2,8%	-16,8%	-0,2%	-1,2%	4,8%	-10,5%
ING BSK	121,10	15 755	-2,3%	-6,4%	-7,6%	1,3%	-2,6%	-6,0%	-5,6%	7,6%
JSW	46,10	5 413	0,0%	5,5%	-11,9%	-32,1%	-0,2%	5,9%	-10,0%	-25,9%
KERNEL	27,31	2 176	2,9%	-5,2%	-18,7%	-39,4%	2,7%	-4,8%	-16,8%	-33,2%
KGHM	115,40	23 080	1,3%	2,6%	0,3%	-5,2%	1,1%	3,1%	2,3%	1,1%
LOTOS	37,97	4 931	-0,1%	-1,9%	-1,4%	-6,2%	-0,3%	-1,4%	0,6%	0,0%
LPP	7 880,00	14 429	0,7%	1,3%	-18,8%	-13,4%	0,5%	1,7%	-16,8%	-7,1%
mBANK	494,00	20 835	-0,9%	-4,9%	-5,7%	-11,3%	-1,1%	-4,4%	-3,8%	-5,0%
NETIA	5,48	1 907	1,7%	3,6%	9,8%	0,9%	1,4%	4,0%	11,8%	7,2%
ORANGE POLSKA	10,70	14 042	2,5%	3,7%	3,6%	-2,6%	2,3%	4,1%	5,5%	3,6%
PEKAO	179,80	47 192	0,2%	-7,1%	-5,0%	-5,4%	-0,1%	-6,7%	-3,0%	0,9%
PGE	21,50	40 200	2,1%	6,5%	16,8%	15,0%	1,9%	7,0%	18,7%	21,2%
PGNIG	4,81	28 379	-0,8%	13,4%	-4,6%	-18,8%	-1,1%	13,9%	-2,6%	-12,5%
PKNORLEN	44,30	18 948	0,2%	1,7%	6,0%	-3,1%	0,0%	2,2%	7,9%	3,2%
PKOBP	39,00	48 750	0,5%	-7,1%	-8,5%	-4,9%	0,3%	-6,7%	-6,5%	1,4%
PZU	436,00	37 650	-0,7%	1,5%	1,4%	-7,0%	-0,9%	1,9%	3,3%	-0,8%
SYNTHOS	4,69	6 206	0,9%	-9,3%	-9,6%	-11,3%	0,6%	-8,8%	-7,7%	-5,1%
TAURON	5,34	9 359	1,1%	5,3%	11,9%	0,2%	0,9%	5,8%	13,9%	6,5%
TVN	15,95	5 570	0,3%	-2,7%	-2,1%	4,2%	0,1%	-2,3%	-0,2%	10,5%

KOMENTARZE

Komentarz po sesji

Marazm przy 2400 pkt

Początek nowego tygodnia na GPW przyniósł generalnie niewielkie wzrosty. Na początku sesji inwestorzy na WIG20 nie potrafili obrać kierunku. Dopiero popołudniu pojawił się bardziej zdecydowany popyt, który wyprowadził notowania w okolice 2400 pkt. Tu jednak handel utknął już bez większego pomysłu na dalszą rozgrywkę. Notowania na Wall Street przynosiły lekkie plusów na S&P500 i Nasdaq Comp. Nasze blue-chipy finiszowały na poziomie 2400,1 pkt, co oznaczało wzrost o 0,3% przy dość mizernych obrotach. Najlepiej radziły sobie akcje Kermela (+2,9%) i Orange (+2,5%). Na przeciwnym biegunie znajdowały się BZWBK(-1,3%) i mBank(-0,9%). W obrębie +/-30 pkt od poziomu 2400 pkt poruszamy się już od ponad tygodnia. Być może jakimś punktem przełomowym będą wybory na Ukrainie w najbliższy weekend. Martwić może słaba postawa szerokiego rynku, gdzie WIG250 wzrósł co prawda o 0,1%, ale bez większego trudu można było znaleźć podmioty tracące po kolejnej już często 3-7%. Indeks po pogłębieniu marcowego lokalnego dołka, nie potrafi zebrać sił do powrotu na wyższe poziomy. Płynność w arkuszach zleceń na niektórych spółkach jest zatrażająco niska. Jak poinformował dziś ZUS do połowy maja na pozostanie w OFE zdecydowało się 98 tys osób (na 16,7 mln), co daje 0,6% po upływie 31% czasu, który jest na podjęcie decyzji. Brakowało dziś poważniejszych wydarzeń makro. Warto odnotować wystąpienie Yves Mersch z ECB, z którego wynika, że znacząco wzrosło prawdopodobieństwo zastosowania przez bank nowych narzędzi na czerwcowym posiedzeniu (od dawna spekuluje się o europejskim QE).

Krzysztof Pado

Komentarz przed sesją:

Otoczenie nadal sprzyja bykom

Wczorajsza sesja w USA skończyła się wzrostem indeksów. Choć najpopularniejszy S&P500 wzrósł w niewielkim stopniu, ciekawszy jest moim zdaniem Russell 2000. Indeks małych spółek zyskał na wartości ponad 1% potwierdzając obronę wsparcia z zeszłego tygodnia. Póki ono nie pęknie, a S&P500 nadal będzie poruszać się blisko szczytów, nadal nie widzę negatywnych sygnałów z amerykańskiej giełdy. Ważniejsze dla nas rynki wchodzące zanotowały wczoraj słabą sesję, lecz nadal znajdujemy się relatywnie niżej od skupiającego je indeksu MSCI EM, zatem otoczenie dla naszej giełdy pozostaje w pozytywnej konfiguracji. Oczywiście ostatnio powtarzam to w kółko razem ze stwierdzeniem, że z tego nie korzystamy. Niezmiennie zakładam jednak, że jest to stan przejściowy i wystarczy iskra by nasz rynek znalazł się powyżej 2500 punktów. Wtedy modne preteksty takie jak kwestia OFE czy kryzys Ukraiński znikną, a zacznie się gonitwa za trendem. Kluczowym sygnałem może być zwrot w górę banków, które się ostatnio spisują słabiej od indeksów, a są zwykle ulubieńcami inwestorów zagranicznych. Technicznie WIG20 jest od 2 tygodni uwięziony w strefie 2370-2430 punktów i dziś rano nie widać mocnych sygnałów zwiększających szanse na wyrwanie się z tej strefy na dzisiejszej sesji.

Piotr Kaczmarek, CFA

WYKRES DNIA

Spadek rentowności niemieckich 10-latek w okolice historycznych minimów wydaje się dyskutować czerwcowe decyzje EBC, wobec których oczekuje się uruchomienia swojego QE w strefie euro.

Rentowność niemieckich 10-latek



Źródło: Dom Maklerski BDM S.A., Bloomberg

INFORMACJE ZE SPÓŁEK

Comarch	Backlog spółki wzrósł o 13% do 776,8 mln PLN. Jednocześnie zarząd spodziewa się zwiększenia przychodów w 14 o kilka procent do 1 mld PLN.
Peixin	Spółka zależna PIG NV podpisała umowę na użytkowanie gruntu pod budowę nowej fabryki w prowincji Yongchun. Wielkość działki to 71,2 tys. m ² , z czego teren budowlany stanowi ponad 60% powierzchni. Całkowita kwota transakcji wynosi 80,3 mln RMB.
Elektrotim	Prezes Andrzej Daikun spodziewa się, że wyniki w '14 będą porównywalne r/r pomimo słabszego 1Q'14. Już 2Q'14 ma pozwolić na zniwelowanie straty z 1Q'14. Najlepszy dla grupy ma być 4Q'14, pomimo obniżki marż w bieżącym roku. Zarząd nie wyklucza jednocześnie kilku akwizycji pod koniec roku.
Hawe	Spółka prowadzi rozmowy z instytucjami w sprawie refinansowania zobowiązań na horyzont 7-8 lat. Docelowo w procesie ma brać udział 2-3 instytucji. Zdaniem władz grupy oddanie do użytku odcinka sieci, która jest budowana między wschodnią i zachodnią granicą kraju, daje potencjał do podpisywania umów z międzynarodowymi operatorami.
Bumech	Spółka chce się połączyć z ZWG poprzez przeniesienie całego majątku ZWG na Bumech w zamian za jego akcje w parycie 1:2. Kapitał zakładowy Bumechu ma zostać podwyższony o 56,2 mln PLN. Celem fuzji ma być poprawienie konkurencyjności obu podmiotów.
Groclin	Grupa podpisała umowę z Volkswagenem dotyczącą produkcji poszyci foteli samochodowych. Współpraca ma trwać 7 lat, a łączna wartość dostaw ma być bliska 100 mln EUR. Rozpoczęcie dostaw ma nastąpić w 2Q'15.
JJ Auto	Chiński producent części samochodowych, który ma zadebiutować na giełdach we Frankfurcie i Warszawie, ma zwiększyć swoje przychody o ok. 20% do 130 mln EUR w '14. Zarząd zapowiedział także wypłatę dywidendy z zysku za '14 oraz rozszerzenie sprzedaży na rynki inne niż chiński. Przedział ceny book buildingu mieści się w przedziale 6,7-9 EUR za akcję.
Ropczyce	Spółka zakończyła subskrypcję niezabezpieczonych obligacji o wartości 4 mln EUR. Papiery objęło kilka funduszy, a obligacje mają być notowane na rynku Catalyst. Oprocentowanie wynosi EURIBOR plus 3 p.p. Termin wykupu zapada 15 maja 2019 r.
DGA	Władze spółki rekomendują akcjonariuszom decyzję o podwyższeniu wartości nominalnej akcji poprzez scalenie w stosunku 8 do 1. Liczba akcji skurczyłaby się do 1,1 mln szt walorów. Ewentualne niedobory scaleniowe mają być uzupełnione przez prawa akcyjne posiadane przez DGA w wyniku realizacji Programu Skupu Akcji Własnych.
PKO BP	Bank jest w trakcie sprzedaży spółki Qualia Development i zakłada, że do transakcji dojdzie na przełomie 3/4Q'14. Już rok temu władze grupy ogłosiły, że planują zbyć dwie spółki z grupy ukraińskiego Kredobanku, które są niezwiązane z podstawową działalnością, a także wyjście z QD.
Pelion	Zdaniem władz grupy powtórzenie 100 mln PLN zysku netto w '14 będzie sukcesem. Tegoroczna strategia Pelionu ma opierać się na skupieniu się na przychodach, co ma zniwelować skutki erozji marż. Spółka ma utrzymać pozycję lidera rynku farmaceutycznego pod względem przychodów.

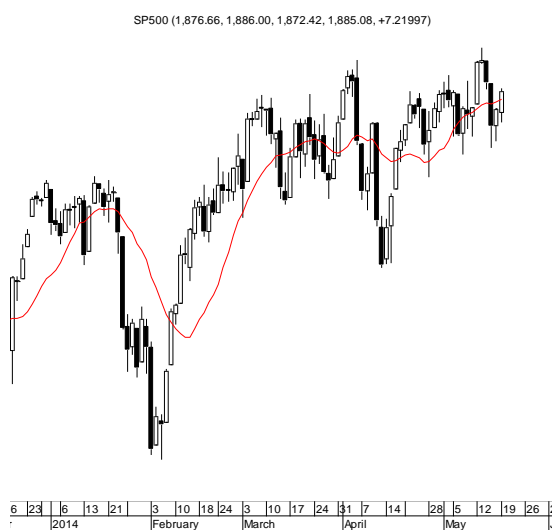
Źródło: Dom Maklerski BDM S.A., spółki, PAP

INDEKSY I WSKAŹNIKI

indeksy giełdowe								pozostałe wskaźniki							
indeks/ticker	data	kurs	zmiana				indeks/ticker	data	kurs	zmiana					
			1D	1M	3M	6M				1D	1M	3M	6M		
świat								surowce							
MSCI AC World	2014-05-19	414,8	0,2%	1,5%	3,5%	5,4%	Miedź	LME 3M	2014-05-19	6 860,0	-0,4%	3,2%	-4,5%	-1,6%	
MSCI World	2014-05-19	1 683,7	0,2%	1,4%	2,9%	5,8%	Ropa	WTI Crude	2014-05-19	102,6	0,6%	-0,7%	1,7%	9,6%	
MSCI EM	2014-05-19	1 032,0	0,3%	2,5%	8,6%	2,0%	Złoto	Spot \$/oz	2014-05-19	1 294,2	0,0%	0,0%	-1,6%	2,6%	
MSCI BRIC	2014-05-19	278,7	0,3%	3,0%	7,6%	-1,9%	Aluminium	LME 3M	2014-05-19	1 769,5	-0,1%	-5,1%	0,0%	-1,4%	
Europa Środkowa, Wschodnia i Południowa								obligacje i rynek pieniężny							
Polska	WIG	2014-05-19	50 858,6	0,4%	-0,9%	-4,5%	-6,8%	Polska	5yr yield	2014-05-18	3,351	2,5%	-7,8%	-12,1%	-7,7%
Polska	WIG20	2014-05-19	2 392,9	0,4%	-0,9%	-3,0%	-7,3%	Polska	10yr yield	2014-05-19	3,798	0,7%	-7,8%	-16,0%	-14,3%
Polska	mWIG40	2014-05-19	3 372,1	0,4%	0,7%	-4,6%	-2,1%	Polska	WIBOR 3M	2014-05-19	2,620	0,0%	0,0%	0,4%	2,7%
Polska	sWIG80	2014-05-19	12 546,2	0,4%	-4,6%	-14,3%	-15,3%	Polska	WIBOR 6M	2014-05-19	2,640	0,0%	0,0%	0,0%	1,5%
Węgry	BUX	2014-05-19	18 435,2	1,1%	5,3%	2,0%	-0,2%	USA	10yr yield	2014-05-19	2,545	0,8%	-6,5%	-7,5%	-9,1%
Czechy	PX	2014-05-19	986,5	-0,1%	-1,1%	-4,0%	-2,0%	Niemcy	10yr yield	2014-05-19	1,343	1,0%	-11,4%	-20,5%	-21,6%
Bułgaria	Sofix	2014-05-19	590,9	0,4%	-1,2%	3,2%	28,6%	Japonia	10yr yield	2014-05-19	0,590	1,0%	-1,8%	0,3%	-4,1%
Rosja	Micex	2014-05-19	1 413,9	1,5%	4,3%	-4,8%	-6,4%	Hiszpania	10yr yield	2014-05-19	2,953	-2,2%	-4,3%	-17,0%	-27,6%
Rosja	RTS (USD)	2014-05-19	1 290,0	2,2%	7,6%	-1,2%	-11,3%	Irlandia	10yr yield						
Rumunia	BET	2014-05-19	6 428,3	0,4%	3,0%	4,0%	8,0%	Portugalia	10yr yield	2014-05-19	3,741	1,1%	0,1%	-23,1%	-37,3%
Turcja	ISE 100	2014-05-16	75 228,4	-0,3%	3,8%	17,2%	2,5%	Włochy	10yr yield	2014-05-19	2,531	-1,5%	-2,2%	-16,8%	-27,8%
Europa Zachodnia								kursy walut							
	Euro Stoxx 50	2014-05-19	3 172,7	0,1%	2,0%	3,6%	6,5%	EUR/PLN	2014-05-19	4,189	-0,1%	0,2%	0,5%	-0,1%	
W. Brytania	FTSE 100	2014-05-19	6 855,8	-0,2%	3,9%	2,0%	4,2%	USD/PLN	2014-05-19	3,055	-0,2%	0,8%	0,4%	-2,1%	
Francja	CAC40	2014-05-19	4 456,3	0,3%	2,3%	4,6%	6,7%	CHF/PLN	2014-05-19	3,425	-0,1%	0,0%	0,3%	0,7%	
Niemcy	DAX	2014-05-19	9 629,1	0,3%	2,7%	0,0%	5,1%	EUR/USD	2014-05-19	1,371	0,1%	-0,6%	0,1%	2,0%	
Hiszpania	IBEX 35	2014-05-19	10 478,7	-0,5%	1,8%	5,0%	10,7%	USD/JPY	2014-05-19	101,280	-0,2%	-1,3%	-1,1%	1,2%	
Holandia	AEX	2014-05-19	399,6	0,4%	2,6%	1,4%	3,3%								
Szwecja	OMX 30	2014-05-19	1 382,1	-0,2%	4,0%	6,9%	10,1%								
Austria	ATX	2014-05-19	2 397,5	0,3%	-2,4%	-8,2%	-7,6%								
Ameryka Północna i Południowa															
USA	DJIA	2014-05-19	16 491,3	0,1%	0,9%	3,5%	4,6%								
USA	S&P500	2014-05-19	1 877,9	0,4%	1,3%	3,6%	6,5%								
USA	Nasdaq Comp	2014-05-19	4 090,6	0,9%	0,9%	-2,3%	5,6%								
Kanada	S&P/TSX	2014-05-16	14 588,9	-0,5%	0,7%	4,0%	9,3%								
Meksyk	IPC	2014-05-19	41 898,8	0,0%	2,6%	4,9%	4,0%								
Brazylia	BOVESPA	2014-05-19	53 975,8	-1,2%	2,4%	13,2%	0,6%								
Argentyna	MERVAL	2014-05-19	6 878,7	4,2%	11,4%	20,9%	39,1%								
Azja i Australia															
Japonia	NIKKEI 225	2014-05-19	14 006,4	-0,6%	-3,5%	-4,4%	-6,5%								
Hong Kong	Hang Seng	2014-05-19	22 704,5	0,0%	0,3%	1,1%	-3,0%								
Chiny	Shanghai Comp	2014-05-19	2 005,2	-1,0%	-4,3%	-6,3%	-8,5%								
Indie	BSE30	2014-05-19	24 363,1	1,0%	7,7%	17,7%	17,1%								
Indonezja	JKSE	2014-05-19	5 015,0	-0,3%	3,2%	10,3%	15,3%								
Izrael	TA 25	2014-05-19	1 384,0	0,2%	-0,2%	4,8%	3,8%								
Korea	Kospi	2014-05-19	2 015,1	0,1%	0,5%	3,7%	0,2%								
Australia	S&P/ASX 200	2014-05-19	5 409,0	-1,3%	0,0%	2,2%	3,9%								

Źródło: Bloomberg

RYNKI ZAGRANICZNE



Wydział Analiz i Informacji Dom Maklerski BDM S.A.

ul. 3-go Maja 23, 40-096 Katowice, Tel.: 032 208 14 12, analizy@bdm.com.pl

Opracowanie ma charakter czysto informacyjny i zostało opracowane na podstawie informacji uznanych przez autorów za wiarygodne. Zawarte w nim komentarze są subiektywnymi poglądami autorów. Opracowanie i zawarte w nim komentarze nie są podstawą żadnej rekomendacji kupna bądź sprzedaży w rozumieniu obowiązującego prawa i nie powinny być tak interpretowane. Publikowanie w prasie lub w Internecie całości lub części opracowania wymaga zgody sporządzających raport.