

KONTRAKTY TERMINOWE NA WIG20

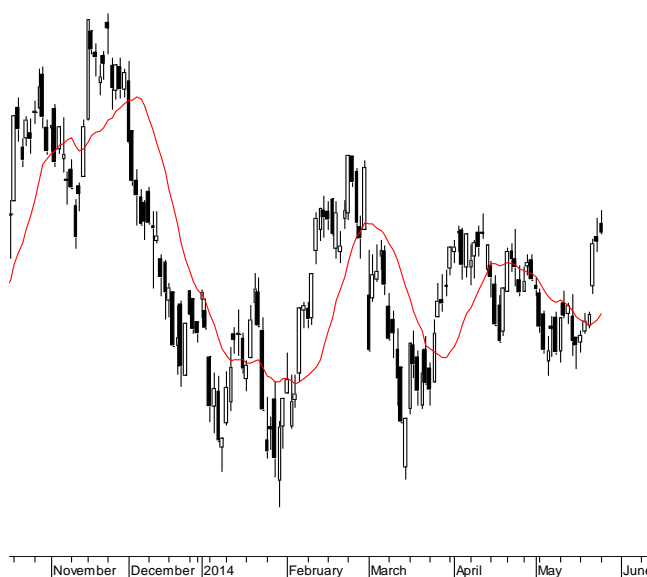
Wyniki sesji: poniedziałek, 26 maja 2014

	Wartość	Zmiana		System:
Kurs otwarcia	2 470	14	0,57%	Aktualna pozycja – długa, sygnał otwarcia krótkiej- 2399
Kurs zamknięcia	2 458	4	0,16%	Ostatnia zmiana sygnału z krótkiej na długą- 2388
Kurs min.	2 458	11	0,45%	
Kurs max.	2 474	4	0,16%	
Wolumen obrotu	10 707	-9 926	-48,11%	Najbliższe poziomy oporu: 2474 2500 2544 2699
LOP	112 187	-493	-0,44%	Najbliższe poziomy wsparcia: 2357 2340 2300 2286

FW20 (2,470.00, 2,474.00, 2,458.00, 2,458.00, +4.00000)



WIG20 (2,478.36, 2,487.77, 2,470.91, 2,471.98, +6.45996)



Rynkowy krajobraz po wyborach

Przy braku inwestorów z Londynu i absencji Wall Street poniedziałkowa sesja, mimo że po wyborach, była zwyczajnie nudna. Na Ukrainie zwycięstwo kolejnego oligarchy Petra Poroszenki było oczekiwane, choć nie w pierwszej turze. W Doniecku głosowanie uniemożliwili separatyści, zablokowali nawet lotnisko, ale informacja ta przeszła bez większego echa. Giełda w Kijowie zyskała 4,6%, a moskiewski RTS 0,7%. Hrywna nieznacznie umocniła się do dolara, osłabił rubel. W Europie rynek nie bardzo przejął się dużym poparciem eurosceptycznych frakcji. We Francji w cuglach wygrał skrajnie prawicowy Front Narodowy (25,4%), a prawdziwą klęskę poniosła lewica. Ugrupowanie urzędującego prezydenta Hollande zdobyło zaledwie 14% głosów, co dało trzecie miejsce. W Wielkiej Brytanii wygrała ultrapravicowa Partia Niepodległości Zjednoczonego Królestwa (27,5%) dążąca do wyjścia z UE. Wysokie wyniki zanotowały także prawicowe partie w Holandii i na Węgrzech. Mimo to DAX (+1,3%) wspiął się na historyczne szczyty, a CAC40 zyskał 0,8%. Zdecydowanie bardziej inwestorzy docenili wyniki wyborów we Włoszech (+3,6%) i Grecji (+2,3%). We Włoszech wygrała rządząca Centrolewica z ponad 40% poparciem. Nieco skromniejszy wynik (21%) niż ubiegłoroczne wybory parlamentarne (25%) osiągnął Ruch 5 Gwiazd, partia komika Beppe Grillo. W Grecji wygrała opozycyjna Syriza (27%), ale to mniejsze zło dla UE (lewica). U nas dystans PO/PiS zmniejszył się praktycznie do zera. W takim otoczeniu kontrakt rozpoczął w okolicach piątkowego maksimum (2470 pkt), co było trudne do utrzymania wraz z wpływem handlu. Ostatecznie zakończyliśmy na 2458 pkt (+0,2%). Sesja z technicznego punktu widzenia jest bez znaczenia.

Krystian Brymora

RYNEK AKCJI

Wyniki sesji: poniedziałek, 26 maja 2014

Indeks	52 tygodnie		Kurs otwarcia	Kurs zamknięcia	Zmiana [%]	Kurs min.	Kurs max.	Zakres wahań	Wartość obrotów [mln PLN]
	Kurs max.	Kurs min.							
WIG20	2 625,8	2 150,8	2 478,36	2 471,98	0,26%	2 470,91	2 487,77	16,9	386,6
WIG30	2 764,4	2 416,9	2 643,64	2 637,13	0,23%	2 635,62	2 652,11	16,5	399,1
WIG50	3 291,1	2 959,0	3 130,02	3 136,45	0,42%	3 126,43	3 136,51	10,1	67,4
WIG250	1 343,9	1 209,4	1 253,45	1 259,15	0,70%	1 251,87	1 259,15	7,3	31,1
WIG-PL	56 438,7	44 326,5	53 976,93	53 906,14	0,24%	53 900,83	53 976,93	76,1	-
WIG	55 384,8	43 329,2	52 631,62	52 581,76	0,32%	52 525,63	52 754,81	229,2	498,7

Spółka	Cena [PLN]	Mkt Cap [mln PLN]	zmiana %				zmiana % względem WIG30			
			dzienna	1M	3M	6M	dzienna	1M	3M	6M
ALIOR BANK	81,90	5 728	0,0%	1,4%	-13,3%	10,3%	-0,2%	-0,8%	-14,1%	13,7%
ASSECOPOL	41,40	3 436	0,7%	-7,4%	-13,7%	-17,2%	0,5%	-9,6%	-14,5%	-13,8%
BANK HANDLOWY	115,80	15 130	0,3%	1,6%	3,4%	-4,3%	0,1%	-0,7%	2,7%	-0,9%
BOGDANKA	117,55	3 998	0,5%	-5,0%	-2,9%	-14,5%	0,2%	-7,3%	-3,6%	-11,2%
BORYSZEW	4,64	1 021	-0,2%	0,9%	-15,6%	-14,1%	-0,4%	-1,4%	-16,4%	-10,7%
BZ WBK	378,00	35 360	-1,3%	-1,8%	-8,3%	-7,8%	-1,5%	-4,1%	-9,0%	-4,5%
CCC	117,70	4 520	-0,3%	-6,8%	-10,4%	-3,5%	-0,5%	-9,0%	-11,1%	-0,2%
CYFROWY POLSAT	21,65	13 846	0,7%	7,7%	8,5%	9,6%	0,4%	5,5%	7,8%	12,9%
ENEA	16,25	7 173	-0,9%	11,1%	14,8%	1,1%	-1,1%	8,9%	14,1%	4,5%
EUROCASH	44,56	6 174	3,8%	10,7%	4,6%	-13,1%	3,6%	8,4%	3,9%	-9,8%
GRUPA AZOTY	77,00	7 638	-2,0%	29,4%	36,3%	4,7%	-2,2%	27,2%	35,6%	8,1%
GTC	7,49	2 631	2,6%	-1,4%	2,2%	-11,7%	2,4%	-3,7%	1,4%	-8,3%
ING BSK	133,65	17 388	2,0%	-1,3%	1,7%	10,5%	1,8%	-3,5%	0,9%	13,8%
JSW	46,75	5 489	0,0%	12,9%	-10,1%	-31,2%	-0,2%	10,7%	-10,8%	-27,9%
KERNEL	30,11	2 399	12,1%	3,8%	-8,9%	-30,8%	11,9%	1,6%	-9,6%	-27,4%
KGHM	118,00	23 600	1,0%	6,3%	4,1%	-2,5%	0,8%	4,1%	3,4%	0,9%
LOTOS	38,97	5 061	0,7%	-0,2%	-2,1%	-0,3%	0,5%	-2,4%	-2,8%	3,0%
LPP	8 328,40	15 250	-0,4%	5,4%	-14,6%	-8,1%	-0,6%	3,2%	-15,3%	-4,7%
mBANK	524,00	22 100	1,8%	1,1%	0,0%	-6,4%	1,5%	-1,2%	-0,7%	-3,1%
NETIA	5,57	1 938	0,9%	1,5%	13,7%	1,6%	0,7%	-0,8%	12,9%	5,0%
ORANGE POLSKA	10,33	13 557	-0,7%	4,7%	2,7%	-1,6%	-0,9%	2,4%	2,0%	1,7%
PEKAO	187,35	49 174	1,1%	-2,0%	-1,7%	-0,4%	0,9%	-4,3%	-2,4%	2,9%
PGE	20,94	39 153	-2,6%	1,4%	16,2%	12,9%	-2,8%	-0,8%	15,5%	16,2%
PGNIG	4,75	28 025	-1,5%	6,0%	-4,6%	-14,7%	-1,7%	3,8%	-5,4%	-11,4%
PKNORLEN	45,03	19 260	0,9%	-0,2%	8,0%	-4,2%	0,7%	-2,4%	7,3%	-0,8%
PKOBP	41,30	51 625	0,6%	0,1%	-5,5%	-1,4%	0,4%	-2,1%	-6,2%	1,9%
PZU	447,50	38 643	0,4%	4,5%	4,6%	-4,4%	0,1%	2,2%	3,8%	-1,0%
SYNTHOS	4,72	6 246	0,4%	-2,9%	-9,8%	-12,3%	0,2%	-5,1%	-10,5%	-8,9%
TAURON	5,41	9 481	-1,1%	5,7%	13,7%	4,8%	-1,3%	3,4%	12,9%	8,2%
TVN	16,00	5 589	0,8%	-0,3%	4,0%	6,2%	0,6%	-2,6%	3,3%	9,6%

KOMENTARZE

Komentarz po sesji

Bez Londynu nie ma gry

Dzisiejsza sesja na GPW zapowiadała się na mało interesującą ze względu na dzień wolny od handlu na dwóch kluczowych dla nas rynkach, czyli w USA i Wielkiej Brytanii. Podczas gdy Wall Street jest ważne dla ogólnosiwiatowego podejścia do ryzykownych aktywów, to Londyn zwyczajowo decyduje o dużych zleceniach z zagranicy kierowanych na nasz rynek. W związku z tym drugi dzień z rzędu obserwowaliśmy odpoczynek WIG20 w rejonie oporu 2480 punktów. Obroty były niskie i w segmencie blue chips wyniosły 386 mln zł. Struktura handlu od piątku moim zdaniem wskazuje na to, że raczej mamy do czynienia z przystankiem przed dalszym wzrostem, a nie dystrybucją. Biorąc pod uwagę nowe rekordy niemieckiego DAXa oraz analogiczny ruch kontraktów na indeksy amerykańskie, być może odpoczynek WIG20 nie będzie zbyt długi i już w tym tygodniu spróbujemy wyjścia powyżej szczytu z lutego (2526), co oznaczałoby najwyższy poziom indeksu w 2014 roku. Stabilizację i małą rotację kapitału w segmencie blue chips wykorzystuje szeroki rynek, gdzie od kilku dni popyt powoli umacnia swoje pozycje. Przy 0,26% wzroście WIG20 indeks WIG250 zyskał 0,7% a WIG50 urósł o 0,4%. Największe ruchy dotyczyły dziś spółek ukraińskich, które rosły po 10-20% reagując na zakończenie wyborów prezydenckich i dość pozytywną reakcję władz rosyjskich na te wybory. Hitem sesji były natomiast walory Bakallandu, którego podrożały o 38% po podaniu informacji o planowanym przejęciu Delecty.

Piotr Kaczmarek, CFA

Komentarz przed sesją:

Małe wzrosty w Warszawie

Pierwsza sesja tygodnia przyniosła niewielkie wzrosty. Blue chips zyskały niecałe 0,3%, kończąc notowania tuż nad poziomem oporu (2472 pkt.) Na plusie dzień zakończyły także spółki z indeksów WIG50 (+0,4%) oraz WIG250 (+0,7%). Przełożyło się to także na indeks szerokiego rynku, który wzrósł o 0,3%. Nad kreską znalazł się również niemiecki DAX, który poprawił się o 1,3%. Zwykował też japoński Nikkei (+0,4%). W poniedziałek ani Londyn, ani USA nie działały co było widać po monotonnym przebiegu sesji w Warszawie. Niemal bez zmian pozostają kontrakty terminowe na amerykańskie indeksy. Z danych makro ciekawe mogą być dane z rynku nieruchomości oraz odczyt PMI dla usług w USA. Po południu wypowie się ponownie Mario Draghi, który zakończy forum bankowe. Spodziewam się, że dzisiejsza sesja także upłynie pod znakiem umiarkowanych wzrostów. Technicznie blue chips wyglądają lepiej niż przez większość miesiąca. Pierwszego ograniczenia od góry możemy się dopatrywać w okolicach psychologicznej bariery 2500 pkt. i wyżej 2530 pkt.

Adrian Górniak

WYKRES DNIA

Po informacji o przejęciu Delecty za 100 mln PLN (emisja 16,07 mln akcji po 2,8 i kredyt 55 mln PLN) kurs Bakallandu wystrzelił o 38%. Spółka na 5 godzin przed końcem handlu została zawieszona (TKO 2,78 PLM, +54%).

Bakalland daily



Źródło: Dom Maklerski BDM S.A., Bloomberg

INFORMACJE ZE SPÓŁEK

ABC Data	WZA ABC Data zwołane na 23 czerwca podejmie uchwałę ws. upoważnienia zarządu do nabycia akcji własnych w celu ich dalszej odsprzedaży lub umorzenia. Na nabycie akcji może zostać przeznaczony łącznie do 20 mln PLN, a cena nabycia jednej akcji nie może być wyższa niż 6 PLN i nie niższa niż 1 PLN.
JJ Auto	JJ Auto zmienia przedział cenowy w IPO na 6,75-7,5 EUR i wydłuża zapisy do 3 czerwca br. Pierwotnie przedział cenowy w ofercie wynosił 6,75-9 EUR, a okres subskrypcji miał się zakończyć 27 maja 2014 r. Debiut JJ Auto na giełdach we Frankfurcie i w Warszawie jest zaplanowany na 16 czerwca 2014 r.
Inter Cars	WZA Inter Carsu uchwaliło przeznaczenie 10 mln PLN na wypłatę dywidendy z zysku za 2013 r., czyli 0,71 PLN/akcję. Dzień dywidendy został ustalony na 30 czerwca, a dzień wypłaty na 14 lipca.
ATM Grupa	WZA ATM Grupy zdecydowało o przeznaczeniu na dywidendę za 2013 r. 13,49 mln PLN, czyli 0,16 PLN/akcję (wcześniej zarząd rekomendował przeznaczenie na dywidendę 6,7 mln PLN, czyli 0,08 PLN/akcję). Dzień dywidendy został ustalony na 2 czerwca tego roku, a dzień jej wypłaty na 16 czerwca.
Novita	Novita wypłaci dywidendę nadzwyczajną w kwocie 2,03 PLN/akcję. Dzień dywidendy został ustalony na 30 maja, a dzień jej wypłaty na 13 czerwca 2014r.
Comp	Zarząd Compu zamierza w przyszłości rekomendować wypłatę dywidendy w wysokości do 50% skonsolidowanego zysku netto grupy. Celem zarządu jest powtarzalna wypłata około 30% skonsolidowanego zysku. Polityka dywidendowa będzie obowiązywała począwszy od podziału zysku za 2014 rok. Zarząd zwróci się do najbliższego WZA z wnioskiem o udzielenie upoważnienia do nabycia do 31 grudnia 2017 roku do 1.183.637 akcji własnych spółki. Zgodnie z propozycjami kwota minimalnej zapłaty za jedną akcję własną wynosić będzie 30 PLN, a maksymalna 100 PLN, przy czym w okresie trzech miesięcy od dnia powzięcia uchwały przez walne zgromadzenie minimalna proponowana kwota zapłaty za jedną akcję wynosić będzie 67 PLN. Łączna kwota na skup ma mieścić się w kwocie 100 mln PLN.
Bakalland	Przewodniczący RN spółki, Marian Owerko, wyraził przekonanie, że przejęcie Delecty pozwoli na poprawę wyników grupy. Poinformował, że Delecta jest spółką rentowną, wykazującą pozytywne wyniki operacyjne, oraz niezadłużoną. Jej sprzedaż w 2013 roku wyniosła blisko 150 mln PLN.

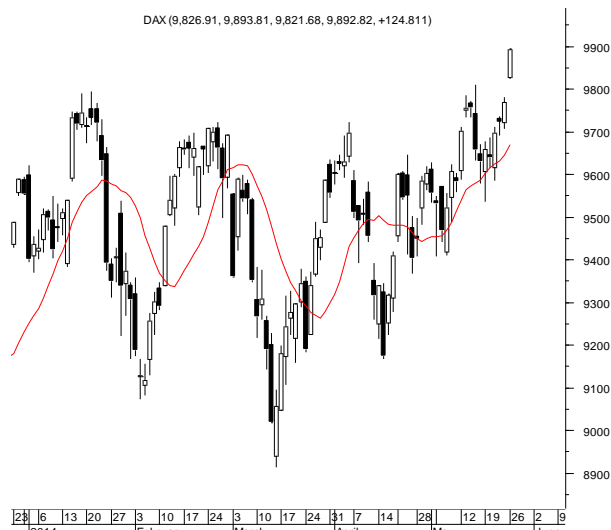
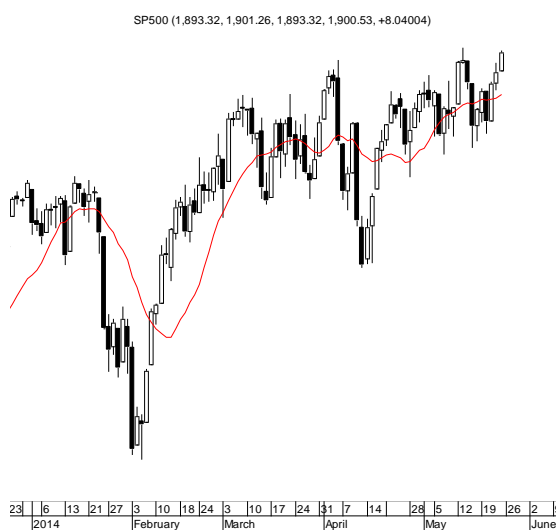
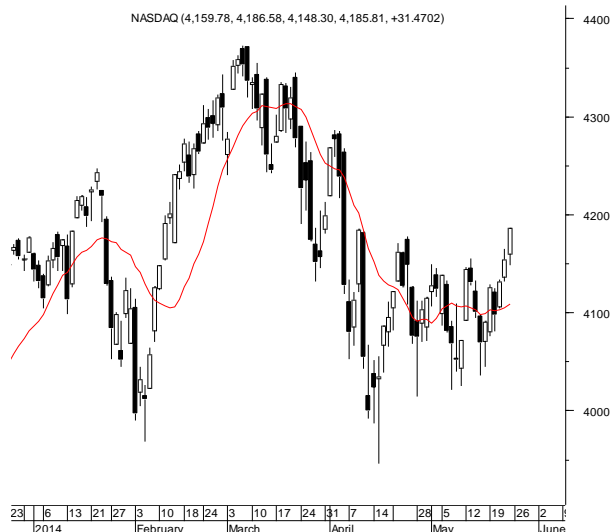
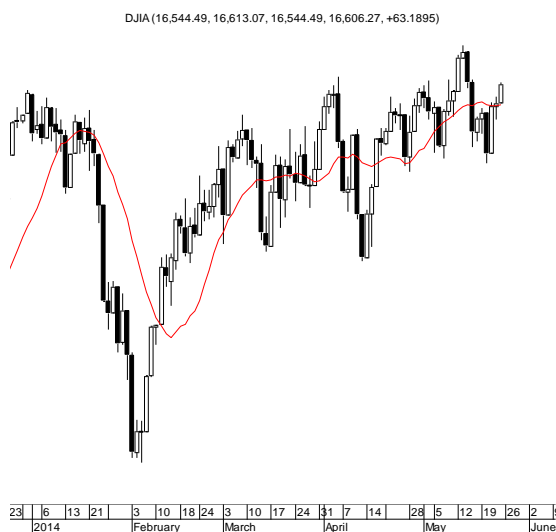
Źródło: Dom Maklerski BDM S.A., spółki, PAP

INDEKSY I WSKAŹNIKI

indekсы giełdowe								pozostałe wskaźniki							
indeks/ticker	data	kurs	zmiana				indeks/ticker	data	kurs	zmiana					
			1D	1M	3M	6M				1D	1M	3M	6M		
świat								surowce							
MSCI AC World	2014-05-26	418,4	0,3%	2,7%	4,0%	6,4%	Miedź	LME 3M	2014-05-23	6 875,0	0,0%	1,6%	-2,1%	-2,7%	
MSCI World	2014-05-26	1 697,9	0,3%	2,4%	3,3%	6,6%	Ropa	WTI Crude	2014-05-23	104,4	0,6%	4,3%	4,8%	12,8%	
MSCI EM	2014-05-26	1 042,9	-0,1%	5,1%	9,6%	4,7%	Złoto	Spot \$/oz	2014-05-26	1 292,8	0,1%	-0,6%	-3,1%	4,2%	
MSCI BRIC	2014-05-26	282,6	0,1%	6,5%	9,7%	1,3%	Aluminium	LME 3M	2014-05-23	1 796,0	0,0%	-3,0%	1,2%	1,3%	
Europa Środkowa, Wschodnia i Południowa								obligacje i rynek pieniężny							
Polska	WIG	2014-05-26	52 413,4	0,3%	2,1%	-0,8%	-3,6%	Polska	5yr yield	2014-05-26	3,272	-1,7%	-10,4%	-12,3%	-11,2%
Polska	WIG20	2014-05-26	2 465,5	0,3%	2,2%	0,2%	-3,5%	Polska	10yr yield	2014-05-26	3,690	0,2%	-10,5%	-15,9%	-18,2%
Polska	mWIG40	2014-05-26	3 477,1	0,3%	3,5%	0,0%	0,0%	Polska	WIBOR 3M	2014-05-26	2,620	0,0%	0,0%	0,4%	2,7%
Polska	sWIG80	2014-05-26	12 990,4	0,6%	0,3%	-7,2%	-12,3%	Polska	WIBOR 6M	2014-05-26	2,640	0,0%	0,0%	0,0%	1,5%
Węgry	BUX	2014-05-26	19 193,2	-0,5%	8,7%	7,4%	4,2%	USA	10yr yield	2014-05-26	2,532	0,0%	-4,9%	-4,0%	-7,5%
Czechy	PX	2014-05-26	997,5	1,1%	1,6%	0,0%	0,7%	Niemcy	10yr yield	2014-05-26	1,417	0,3%	-4,5%	-9,3%	-17,5%
Bułgaria	Sofix	2014-05-26	591,0	0,3%	-1,8%	-0,2%	27,9%	Japonia	10yr yield	2014-05-26	0,589	-0,5%	-5,5%	0,3%	-3,0%
Rosja	Micex	2014-05-26	1 449,4	0,7%	13,3%	-1,3%	-2,3%	Hiszpania	10yr yield	2014-05-26	2,894	-3,1%	-5,5%	-17,1%	-30,2%
Rosja	RTS (USD)	2014-05-26	1 335,7	0,7%	19,4%	3,9%	-5,6%	Irlandia	10yr yield						
Rumunia	BET	2014-05-26	6 448,3	0,6%	4,7%	5,5%	8,5%	Portugalia	10yr yield	2014-05-26	3,701	-1,7%	0,6%	-23,1%	-36,8%
Turcja	ISE 100	2014-05-26	78 603,2	1,0%	10,6%	30,1%	5,9%	Włochy	10yr yield	2014-05-26	2,619	-3,2%	1,9%	-12,5%	-25,3%
Europa Zachodnia								kursy walut							
	Euro Stoxx 50	2014-05-26	3 203,3	1,2%	4,7%	5,1%	8,5%	EUR/PLN	2014-05-26	4,162	0,2%	-1,0%	0,0%	-1,0%	
W. Brytania	FTSE 100	2014-05-23	6 820,6	-0,1%	2,6%	1,0%	4,1%	USD/PLN	2014-05-26	3,050	0,1%	0,4%	0,5%	-1,5%	
Francja	CAC40	2014-05-26	4 493,2	0,8%	3,4%	4,9%	8,2%	CHF/PLN	2014-05-26	3,409	0,2%	-1,2%	-0,3%	0,0%	
Niemcy	DAX	2014-05-26	9 768,0	1,3%	5,2%	2,4%	6,5%	EUR/USD	2014-05-26	1,365	0,1%	-1,5%	-0,5%	0,6%	
Hiszpania	IBEX 35	2014-05-26	10 558,9	1,2%	4,2%	5,8%	12,4%	USD/JPY	2014-05-26	101,910	-0,1%	-0,6%	-0,2%	-0,2%	
Holandia	AEX	2014-05-26	405,1	0,5%	4,9%	3,7%	5,2%								
Szwecja	OMX 30	2014-05-26	1 392,3	0,1%	3,6%	5,2%	10,7%								
Austria	ATX	2014-05-26	2 461,5	1,4%	1,7%	-5,6%	-4,5%								
Ameryka Północna i Południowa															
USA	DJIA	2014-05-23	16 543,1	0,4%	0,9%	3,7%	4,6%								
USA	S&P500	2014-05-23	1 892,5	0,4%	1,6%	4,0%	6,4%								
USA	Nasdaq Comp	2014-05-23	4 154,3	0,8%	1,6%	-1,5%	5,5%								
Kanada	S&P/TSX	2014-05-26	14 708,1	0,1%	1,4%	4,4%	11,9%								
Meksyk	IPC	2014-05-26	41 917,9	0,2%	4,7%	9,1%	3,5%								
Brazylia	BOVESPA	2014-05-26	52 626,4	0,6%	3,0%	13,6%	2,9%								
Argentyna	MERVAL	2014-05-26	7 446,9	1,2%	15,1%	30,1%	33,4%								
Azja i Australia															
Japonia	NIKKEI 225	2014-05-27	14 602,5	1,0%	1,2%	-1,7%	-5,0%								
Hong Kong	Hang Seng	2014-05-26	22 963,2	0,0%	4,3%	3,7%	-1,6%								
Chiny	Shanghai Comp	2014-05-27	2 041,5	0,4%	0,4%	0,2%	-6,3%								
Indie	BSE30	2014-05-26	24 716,9	0,1%	9,0%	18,0%	21,5%								
Indonezja	JKSE	2014-05-26	4 973,1	-0,2%	2,3%	10,8%	18,7%								
Izrael	TA 25	2014-05-26	1 401,8	0,3%	1,1%	4,2%	4,4%								
Korea	Kospi	2014-05-27	2 010,4	-0,3%	2,0%	2,0%	0,4%								
Australia	S&P/ASX 200	2014-05-26	5 512,8	0,4%	0,5%	3,1%	5,8%								

Źródło: Bloomberg

RYNKI ZAGRANICZNE



Wydział Analiz i Informacji Dom Maklerski BDM S.A.

ul. 3-go Maja 23, 40-096 Katowice, Tel.: 032 208 14 12, analizy@bdm.com.pl

Opracowanie ma charakter czysto informacyjny i zostało opracowane na podstawie informacji uznanych przez autorów za wiarygodne. Zawarte w nim komentarze są subiektywnymi poglądami autorów. Opracowanie i zawarte w nim komentarze nie są podstawą żadnej rekomendacji kupna bądź sprzedaży w rozumieniu obowiązującego prawa i nie powinny być tak interpretowane. Publikowanie w prasie lub w Internecie całości lub części opracowania wymaga zgody sporządzających raport.