

KONTRAKTY TERMINOWE NA WIG20

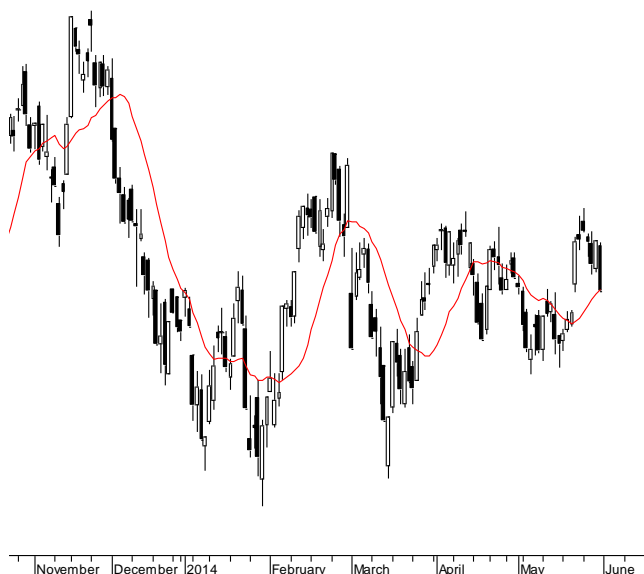
Wyniki sesji: piątek, 30 maja 2014

	Wartość	Zmiana		System:
Kurs otwarcia	2 443	13	0,53%	Aktualna pozycja – długa, sygnał otwarcia krótkiej- 2413
Kurs zamknięcia	2 418	-25	-1,02%	Ostatnia zmiana sygnału z krótkiej na długą- 2388
Kurs min.	2 418	-9	-0,37%	
Kurs max.	2 449	6	0,25%	
Wolumen obrotu	19 613	5 352	37,53%	Najbliższe poziomy oporu: 2474 2500 2544 2699
LOP	118 110	3 231	2,81%	Najbliższe poziomy wsparcia: 2357 2340 2300 2286

FW20 (2,443.00, 2,449.00, 2,418.00, 2,418.00, -25.0000)



WIG20 (2,462.00, 2,463.62, 2,429.51, 2,429.51, -35.7900)



Ciekawy tydzień przed nami

W minionym tygodniu atak na kwietniowy szczyt (2479 pkt) zakończył się fiaskiem. Generalnie dominowała czerwień. Tylko dwie sesje kończyły się wzrostami, a kiedy niedźwiedzie przystępowały do ataku obserwowany był wyraźny wzrost obrotów. W rezultacie kontrakt zakończył na 2418 pkt, co w skali tygodnia daje 1,5% przecenę. W sam piątek spadki sięgnęły 1%. Tydzień był raczej wolny od ważnych danych makro. Dominowały doniesienia z Ukrainy, gdzie wybrano nowego prezydenta. Ten postanowił zdecydowanie uspokoić sytuację na Wschodzie, co spowodowało się do ciężkich walk z tzw. "separatystami". W bieżącym tygodniu atrakcji nie będzie brakować. Mamy pierwszy tydzień nowego miesiąca, a to oznacza dane z amerykańskiego rynku pracy (piątek). W czwartek o stopach będzie decydował EBC. Rynek już zdążył zdyskontować obniżkę o 15 pkt. bazowych i jakąś formę wsparcia długoterminowej płynności dla banków (LTRO?). Radykalne kroki w walce z ryzykiem deflacji sugerował już sam prezes Mario Draghi. Zawsze w takich sytuacjach pojawia się pole do rozczarowania. DAX w zeszłym tygodniu wdrapał się na nowe historyczne maksima. Gorzej prezentował się francuski CAC40 czy brytyjski FTSE. Za oceanem S&P500 przebywa na nowym szczycie. Tuz pod nim jest DJIA. Technologiczny NASDAQ zanegował trend spadkowy i również podąża "na północ". Ewidentnie kapitał wrócił na rynki rozwinięte, co zaowocowało słabością EM i surowców.

Krystian Brymora

RYNEK AKCJI

Wyniki sesji: piątek, 30 maja 2014

Indeks	52 tygodnie		Kurs otwarcia	Kurs zamknięcia	Zmiana [%]	Kurs min.	Kurs max.	Zakres wahań	Wartość obrotów [mln PLN]
	Kurs max.	Kurs min.							
WIG20	2 625,8	2 150,8	2 462,00	2 429,51	-1,45%	2 429,51	2 463,62	34,1	
WIG30	2 764,4	2 416,9	2 630,23	2 598,21	-1,29%	2 598,21	2 630,81	32,6	
WIG50	3 291,1	2 959,0	3 127,51	3 126,90	-0,03%	3 118,34	3 133,26	14,9	
WIG250	1 343,9	1 209,4	1 266,90	1 269,45	0,43%	1 261,75	1 269,45	7,7	
WIG-PL	56 438,7	44 326,5	53 654,49	53 379,65	-0,98%	53 379,65	53 654,49	274,8	
WIG	55 384,8	43 329,2	52 525,05	52 066,97	-0,93%	52 066,97	52 540,58	473,6	

Spółka	Cena [PLN]	Mkt Cap [mln PLN]	zmiana %				zmiana % względem WIG30			
			dzienna	1M	3M	6M	dzienna	1M	3M	6M
ALIOR BANK	83,49	5 839	1,7%	5,0%	-14,1%	12,2%	3,0%	4,4%	-11,3%	15,3%
ASSECOPOL	40,90	3 395	0,1%	-8,5%	-17,3%	-18,3%	1,4%	-9,1%	-14,5%	-15,2%
BANK HANDLOWY	119,75	15 646	2,5%	7,8%	4,1%	0,5%	3,8%	7,2%	6,9%	3,5%
BOGDANKA	115,00	3 912	-0,9%	-7,5%	-9,3%	-15,7%	0,4%	-8,1%	-6,5%	-12,6%
BORYSZEW	4,90	1 078	1,9%	10,4%	-12,5%	-9,3%	3,2%	9,8%	-9,7%	-6,2%
BZ WBK	366,00	34 238	-1,7%	-1,6%	-12,8%	-7,1%	-0,5%	-2,2%	-10,1%	-4,1%
CCC	120,50	4 627	1,2%	-4,1%	-8,4%	2,1%	2,5%	-4,7%	-5,6%	5,2%
CYFROWY POLSAT	21,78	13 929	-0,7%	4,7%	7,6%	10,0%	0,6%	4,1%	10,3%	13,0%
ENEA	16,00	7 063	-4,5%	3,8%	10,3%	-0,1%	-3,2%	3,2%	13,1%	2,9%
EUROCASH	43,50	6 027	-2,2%	8,4%	9,4%	-12,7%	-1,0%	7,8%	12,2%	-9,7%
GRUPA AZOTY	79,60	7 896	-0,5%	32,1%	38,4%	9,1%	0,8%	31,5%	41,2%	12,1%
GTC	8,00	2 810	0,6%	3,9%	8,5%	-3,4%	1,9%	3,3%	11,3%	-0,3%
ING BSK	131,50	17 108	0,3%	-0,4%	-0,5%	8,7%	1,6%	-1,0%	2,3%	11,7%
JSW	46,94	5 511	-0,9%	12,4%	-8,9%	-26,7%	0,4%	11,8%	-6,1%	-23,6%
KERNEL	28,00	2 231	1,6%	-1,4%	-12,8%	-32,5%	2,9%	-2,0%	-10,0%	-29,5%
KGHM	115,90	23 180	-1,4%	4,7%	-0,9%	-0,1%	-0,1%	4,1%	1,9%	3,0%
LOTOS	37,20	4 831	-2,0%	-3,4%	-9,2%	-4,6%	-0,7%	-4,0%	-6,4%	-1,6%
LPP	8 350,00	15 290	0,6%	9,2%	-16,5%	-8,2%	1,9%	8,6%	-13,7%	-5,2%
mBANK	496,00	20 919	-4,5%	-0,8%	-9,0%	-8,1%	-3,3%	-1,4%	-6,2%	-5,1%
NETIA	5,10	1 774	0,2%	-7,1%	4,1%	-5,9%	1,5%	-7,7%	6,8%	-2,9%
ORANGE POLSKA	10,45	13 714	0,0%	1,0%	3,4%	3,0%	1,3%	0,4%	6,1%	6,0%
PEKAO	185,50	48 688	-1,3%	-4,3%	-3,9%	1,4%	0,0%	-4,9%	-1,1%	4,4%
PGE	20,95	39 171	-2,6%	-0,2%	13,7%	14,4%	-1,3%	-0,8%	16,5%	17,4%
PGNIG	4,65	27 435	-2,9%	0,0%	-8,8%	-18,6%	-1,6%	-0,6%	-6,1%	-15,5%
PKNORLEN	42,18	18 041	-1,4%	-6,8%	-3,5%	-10,6%	-0,2%	-7,4%	-0,7%	-7,6%
PKOBP	40,60	50 750	-2,2%	-1,5%	-8,0%	0,5%	-0,9%	-2,1%	-5,3%	3,5%
PZU	446,40	38 548	-0,8%	4,8%	1,2%	-3,4%	0,5%	4,2%	4,0%	-0,3%
SYNTHOS	4,41	5 836	-1,8%	-7,0%	-17,6%	-18,8%	-0,5%	-7,6%	-14,8%	-15,7%
TAURON	5,34	9 359	-0,4%	1,7%	10,8%	3,3%	0,9%	1,1%	13,5%	6,3%
TVN	15,57	5 439	-2,4%	-3,6%	-2,7%	3,6%	-1,1%	-4,2%	0,1%	6,6%

KOMENTARZE

Komentarz po sesji

Przetasowania na koniec miesiąca

Dzisiejsza sesja przypominała notowania ze środy. Ponownie obserwowaliśmy oderwanie się od otoczenia i lekkie osuwanie się WIG20 przy niewielkich obrotach. Tak samo jak w środę spokojnie zachowywały się małe i średnie spółki, gdzie głównym wydarzeniem były gigantyczne obroty na akcjach Energii oraz Getin Noble Banku. Obie spółki pojawią się w prestiżowym indeksie MSCI Poland, co wymusiło duże ruchy w portfelach funduszy odzwierciedlających ten indeks i obie spółki przekroczyły dziś barierę 300 milionów złotych obrotów. WIG20 tymczasem w końcówce notowań przyspieszył swoją zniżkę, do czego doszły też bardzo duże obroty. Traktowałbym to jednak jako element przetasowań na koniec miesiąca, a ostateczny rezultat sesji w postaci 1,45% spadku WIG20 przy ponad 1 mld obrotów zdecydowanie nie odzwierciedla prawdziwego przebiegu sesji. Dzisiejsze notowania traktowałbym przede wszystkim jako element schłodzenia po osiągnięciu przez WIG20 oporu 2480 punktów. Tydzień uznaję za małe rozczarowanie, gdyż spodziewałem się płaskiego odpoczynku przy oporze zamiast mocniejszego spadku, jaki obserwowaliśmy w ostatnich dniach. Nadal nie zmieniałbym pozytywnego nastawienia do polskiej giełdy, lecz od poniedziałku byki muszą zaatakować, w przeciwnym razie wzrostowy sygnał z 22 maja zostanie zanegowany. Wówczas musielibyśmy powrócić do koncepcji nudnego ruchu bocznego z ostatnich dwóch miesięcy, na co wciąż nie wskazuje silne otoczenie zewnętrzne.

Piotr Kaczmarek, CFA

Komentarz przed sesją:

PMI głównym bodźcem notowań

Ostatnia sesja maja zakończyła się mocną przeceną blue chipów, które straciły prawie 1,5% i zamknęły się na poziomie mocnego wsparcia w okolicach 2430 pkt. Przełożyło się to zdecydowanie na spadek indeksu szerokiego rynku, który znalazł się o 0,9% poniżej kreski. Wśród głównych indeksów zyskał jedynie WIG250, który wzrósł o 0,4%. Na europejskich rynkach panowały mieszane nastroje. DAX zanotował niewielką zwyżkę, a węgierski BUX wzrósł o niemal 1,1%, jednak londyńska FTSE zamknęła się poniżej zera, tracąc 0,4%. W USA S&P 500 wzrósł o 0,2%, a DJIA o 0,1%. Stracił natomiast Nasdaq (-0,1%). Na dużym plusie sesję zakończyli inwestorzy w Japonii, gdzie Nikkei podniosło się o 2%. Rosną również kontrakty terminowe na indeksy w USA (ok. 0,1%). Z danych makro najważniejsze dla przebiegu notowań będą zdecydowanie odczyty PMI dla przemysłu. W nocy poznaliśmy już wyniki indeksu w Australii, Japonii oraz w Indiach. Już na otwarciu na GPW opublikowane zostaną krajowy PMI oraz wskaźnik rynku pracy wg BIEC. Podobne dane przed południem poznamy również dla m. in. Francji, Niemiec, Wielkiej Brytanii oraz strefy Euro. Po południu ogłoszone zostaną natomiast odczyty w Kanadzie oraz USA. Z politycznego punktu widzenia ten tydzień również zapowiada się bardzo interesująco, bowiem w środę rozpocznie się szczyt G7 (bez Rosji), a w czwartek prezydent Władimir Putin pojawi się we Francji. Charakter dzisiejszej sesji zdominuje PMI. Jeśli przewidywania rynku się sprawdzą (spadki indeksu dla głównych gospodarek Europy) można spodziewać się również kontynuacji piątkowej korekty na WIG20. Najbliższego wsparcia można się doszukiwać w okolicach 2410 pkt. i na poziomie psychologicznej bariery 2400 pkt.

Adrian Górniak

WYKRES DNIA

Ceny diesla wyraźnie spadły w maju - przy wysokich cenach ropy przekłada się to na spadek marży przerobowej.

Cena oleju napędowego [USD/] i ropy naftowej [USD/bbl]



DIEN10PM Index (Bloomberg Ultra Low Sulphur Diesel 100ppm FOB ARA Spot Barges) Gr

Copyright© 2014 Bloomberg Finance L.P.

02-Jun-2014 08:39:14

Źródło: Dom Maklerski BDM S.A., Bloomberg

INFORMACJE ZE SPÓŁEK

JW Construction	<p>JW Construction ustala cenę emisyjną akcji serii C na 3,15 PLN - poinformowała spółka w komunikacie. Z emisji zamierza pozyskać około 128 mln PLN, z czego 87 mln PLN ma trafić na inwestycje, a około 40 mln PLN na obniżenie zadłużenia z tytułu obligacji posiadanych przez głównego akcjonariusza.</p> <p>Spółka podała, że na dzień emisji największy akcjonariusz spółki, tj. Józef Wojciechowski, wraz z podmiotem powiązaniem spółką EHT, może posiadać w stosunku do spółki wierzytelności, wynikające z tytułu wykupu obligacji o maksymalnej wartości 40,4 mln zł oraz z tytułu środków pieniężnych wpłaconych do spółki przez akcjonariusza w terminie od dnia 1 marca 2014 r. do daty emisji.</p> <p><i>BDM: Informacja zgodna z tym, co już wcześniej dało się usłyszeć z wypowiedzi przedstawicieli spółki. Naszym zdaniem środki powinny być w większej części wykorzystane na spłatę zadłużenia, które wynosi obecnie 597 mln PLN (z czego 130 mln PLN to kredyty wymagalne w terminie 1 roku).</i></p>
Oponeo	<p>Oponeo chce wypłacić akcjonariuszom 0,05 PLN dywidendy na akcję z zysku za 2013 rok - wynika z projektów uchwał na walne zwołane na 26 czerwca.</p>
KGHM	<p>KGHM szacuje wstępnie, że gotówkowy koszt produkcji C1 w przypadku projektu Victoria będzie ujemny i wyniesie 5,88 USD za funt - wynika z prezentacji przygotowanej na spotkanie z inwestorami w Londynie. CAPEX na uruchomienie I fazy projektu założono na poziomie 500 mln USD. II faza projektu ma być finansowana z przepływów operacyjnych I fazy. KGHM powtórzył w prezentacji założenia dotyczące projektu Sierra Gorda w Chile. W ciągu pierwszych pięciu lat gotówkowy koszt produkcji ma wynieść 1,13 USD za funt. CAPEX związany z uruchomieniem I fazy to ok. 4 mld USD. I faza projektu ma pozwolić na produkcję ok. 120 tys. ton miedzi rocznie.</p>
NTT	<p>NTT System planuje scalenie akcji poprzez zwiększenie wartości nominalnej akcji z 1,5 PLN do 6,0 PLN - poinformowała spółka w projektach uchwał na WZ, zwołanego na 27 czerwca.</p>
Cormay	<p>PTE Allianz przekroczyło próg 5 proc. akcji PZ Cormay i ma obecnie 5,21 proc. akcji tej spółki - poinformował PZ Cormay w komunikacie.</p>
Erbud	<p>Akcjonariusze Erbudu zdecydują o wypłacie dywidendy na poziomie 0,7 zł na akcję - wynika z projektów uchwał na walne spółki, które zwołane zostało na 25 czerwca.</p> <p><i>BDM: Zarząd wcześniej wspominał, że rozważa wypłatę dywidendy. Przy obecnym kursie stopa wynosi 2,8%.</i></p>
PCC Exol	<p>PCC Exol chce wypłacić 0,03 PLN dywidendy na akcję z zysku za 2013 rok - poinformowała spółka w projektach uchwał na walne, które odbędzie się 26 czerwca.</p>
JSW	<p>JSW spóźnia się z wypłatą deputatów emerytom. Jastrzębska Spółka Węglowa przełożyła wypłatę świadczeń z maja na październik. Apeluje o uelastycznienie kosztów pracowniczych.- Rzeczpospolita</p> <p>JSW otrzymała zgodę UOKiK na przejęcie od Kompanii Węglowej kopalni Knurów-Szczygłowice - poinformowała JSW w komunikacie. W kwietniu JSW podpisała z Kompanią Węglową przedwstępną umowę kupna kopalni Knurów-Szczygłowice za 1,49 mld PLN.</p>
IDM	<p>Komisja Nadzoru Finansowego (KNF) podjęła jednogłośnie decyzję o cofnięciu zezwolenia na prowadzenie działalności maklerskiej przez Dom Maklerski IDM SA w związku z naruszeniem norm adekwatności kapitałowej od 31 grudnia 2013 roku - podała KNF w komunikacie.</p>
Alchemia	<p>ZWZ Alchemii, zwołane na 26 czerwca, podejmie uchwałę ws. upoważnienia zarządu do skupu akcji własnych stanowiących do 20% kapitału zakładowego spółki. Cena za jedną akcję ma być nie wyższa niż 15 PLN.</p>
Kino Polska	<p>Fundusze ING OFE i ING DFE zwiększyły zaangażowanie w akcje Kino Polska do 5,24% głosów.</p>
Ciech	<p>Ciech zawarł warunkową umowę o współpracy strategicznej z KI Chemisty z grupy Kulczyk Investments - podał Ciech w komunikacie.</p> <p>KI Chemisty zobowiązał się do wspierania spółki w jego dotychczasowej działalności oraz podjęcia działań mających na celu wzmocnienie jego sytuacji rynkowej oraz finansowej.</p>

	Zobowiązał się też podjąć działania zmierzające do zintegrowania działalności Ciechu ze spółkami z grupy kapitałowej, do której należy KI Chemistry, m.in. w celu uzyskania synergii.
Seco-Warwick	Akcjonariusze SecoWarwick zdecydowali o dywidendy na poziomie 0,75 PLN na akcję - poinformowała spółka w komunikacie.
Kernel	Kernel szacuje, że w roku obrotowym 2014/15 nakłady inwestycyjne nie wyniosą więcej niż 50 mln USD - poinformował Andrey Verevskiy, prezes spółki.
Solar	Solar chce przeznaczyć 1,2 mln PLN na wypłatę dywidendy dla akcjonariuszy za rok 2013 - wynika z projektów uchwał na walne spółki, które odbędzie się 27 czerwca.
Polimex	Polimex nad przepaścią. Nieoficjalnie się mówi, że z powodu uporu Pekao może upaść największa polska firma budowlana. W najbliższych dniach zapadną decyzje o przyszłości balansującego na krawędzi bankructwa największego polskiego przedsiębiorstwa budowlanego. Kluczową kwestią jest przynajmniej częściowa konwersja zadłużenia Polimeksu na akcje. Według informacji "Rz" najbardziej prawdopodobna cena, po której miałyby być obejmowane do 0,20 PLN – Rzeczpospolita

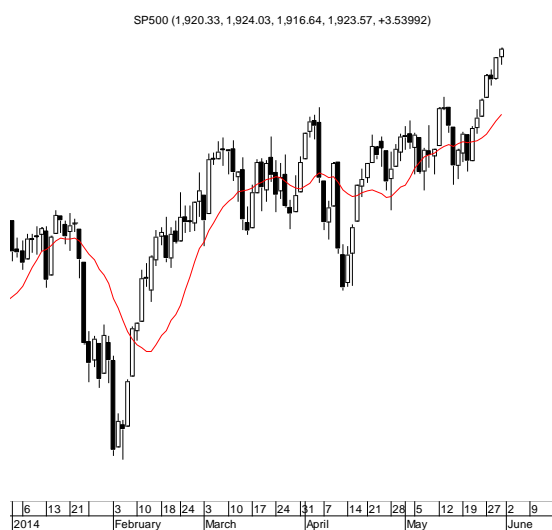
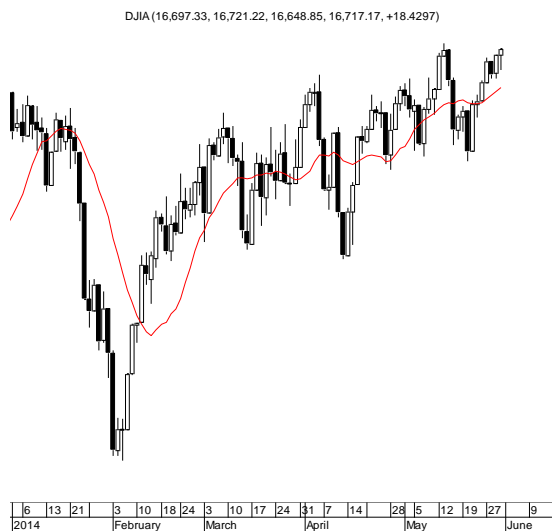
Źródło: Dom Maklerski BDM S.A., spółki, PAP

INDEKSY I WSKAŹNIKI

indeksy giełdowe								pozostałe wskaźniki							
indeks/ticker	data	kurs	zmiana				indeks/ticker	data	kurs	zmiana					
			1D	1M	3M	6M				1D	1M	3M	6M		
świat								surowce							
MSCI AC World	2014-05-30	421,6	0,0%	2,2%	3,8%	6,4%	Miedź	LME 3M	2014-05-30	6 884,0	-0,9%	3,6%	-1,8%	-2,4%	
MSCI World	2014-05-30	1 713,3	0,1%	2,1%	3,4%	6,9%	Ropa	WTI Crude	2014-05-30	102,7	-0,8%	3,7%	2,8%	9,8%	
MSCI EM	2014-05-30	1 038,6	-1,0%	3,5%	7,1%	2,0%	Złoto	Spot \$/oz	2014-05-30	1 245,9	-0,8%	-4,1%	-5,8%	1,6%	
MSCI BRIC	2014-05-30	279,7	-0,9%	4,6%	6,6%	-1,5%	Aluminium	LME 3M	2014-05-30	1 845,0	0,3%	2,5%	5,2%	5,1%	
Europa Środkowa, Wschodnia i Południowa								obligacje i rynek pieniężny							
Polska	WIG	2014-05-30	52 553,5	-0,9%	0,3%	-3,2%	-4,8%	Polska	5yr yield	2014-05-30	3,244	-0,8%	-8,6%	-12,6%	-14,0%
Polska	WIG20	2014-05-30	2 465,3	-1,5%	-0,3%	-3,1%	-5,5%	Polska	10yr yield	2014-05-30	3,671	1,1%	-8,6%	-16,4%	-19,3%
Polska	mWIG40	2014-05-30	3 492,8	-0,2%	2,3%	-1,3%	0,7%	Polska	WIBOR 3M	2014-05-30	2,620	0,0%	0,0%	0,4%	2,7%
Polska	sWIG80	2014-05-30	13 064,2	0,2%	0,4%	-9,1%	-12,4%	Polska	WIBOR 6M	2014-05-30	2,640	0,0%	0,0%	0,0%	1,5%
Węgry	BUX	2014-05-30	19 058,7	1,1%	10,5%	8,6%	2,4%	USA	10yr yield	2014-05-30	2,476	0,5%	-4,2%	-6,5%	-11,4%
Czechy	PX	2014-05-30	1 016,3	1,1%	1,8%	2,5%	0,8%	Niemcy	10yr yield	2014-05-30	1,358	0,3%	-6,3%	-16,4%	-22,1%
Bulgaria	Sofix	2014-05-30	596,8	1,4%	2,8%	4,1%	32,0%	Japonia	10yr yield	2014-05-30	0,578	0,3%	-5,4%	-1,4%	-6,3%
Rosja	Micex	2014-05-30	1 432,0	-1,1%	9,6%	-0,8%	-3,1%	Hiszpania	10yr yield	2014-05-30	2,854	-0,3%	-4,1%	-18,7%	-31,3%
Rosja	RTS (USD)	2014-05-30	1 295,8	-1,4%	12,1%	2,3%	-7,6%	Irlandia	10yr yield						
Rumunia	BET	2014-05-30	6 662,2	0,9%	8,4%	8,2%	9,9%	Portugalia	10yr yield	2014-05-30	3,622	0,5%	-0,1%	-25,3%	-39,0%
Turcja	ISE 100	2014-05-30	79 300,0	0,1%	8,0%	29,2%	6,7%	Włochy	10yr yield	2014-05-30	2,428	1,0%	-4,2%	-17,3%	-30,6%
Europa Zachodnia								kursy walut							
	Euro Stoxx 50	2014-05-30	3 244,7	0,0%	3,1%	5,3%	7,9%	EUR/PLN	2014-05-30	4,145	0,1%	-1,4%	-1,7%	-1,3%	
W. Brytania	FTSE 100	2014-05-30	6 871,3	-0,4%	1,4%	1,8%	5,0%	USD/PLN	2014-05-30	3,040	0,0%	0,3%	-1,0%	-1,9%	
Francja	CAC40	2014-05-30	4 530,5	-0,2%	2,3%	4,7%	7,7%	CHF/PLN	2014-05-30	3,396	0,2%	-1,6%	-2,4%	-0,5%	
Niemcy	DAX	2014-05-30	9 938,9	0,0%	3,5%	2,6%	5,7%	EUR/USD	2014-05-30	1,364	0,2%	-1,7%	-0,7%	0,6%	
Hiszpania	IBEX 35	2014-05-30	10 734,8	0,6%	3,8%	8,1%	12,2%	USD/JPY	2014-05-30	101,770	0,2%	-0,4%	0,3%	-1,2%	
Holandia	AEX	2014-05-30	407,4	-0,1%	2,8%	3,8%	4,7%								
Szwecja	OMX 30	2014-05-30	1 392,9	0,7%	3,2%	6,1%	11,2%								
Austria	ATX	2014-05-30	2 521,1	0,3%	1,2%	-0,9%	-3,0%								
Ameryka Północna i Południowa															
USA	DJIA	2014-05-30	16 698,7	0,1%	1,2%	3,0%	5,2%								
USA	S&P500	2014-05-30	1 920,0	0,2%	2,3%	4,0%	7,6%								
USA	Nasdaq Comp	2014-05-30	4 247,9	-0,1%	3,3%	-1,2%	5,2%								
Kanada	S&P/TSX	2014-05-30	14 589,0	0,1%	-0,2%	3,5%	10,6%								
Meksyk	IPC	2014-05-30	42 009,9	-1,5%	1,8%	7,0%	-1,7%								
Brazylia	BOVESPA	2014-05-30	52 239,3	-1,9%	-0,8%	8,8%	-2,4%								
Argentyna	MERVAL	2014-05-30	7 815,6	-1,3%	13,9%	34,2%	36,1%								
Azja i Australia															
Japonia	NIKKEI 225	2014-05-30	14 632,4	-0,3%	2,3%	-0,7%	-5,7%								
Hong Kong	Hang Seng	2014-05-30	23 010,1	0,3%	5,4%	2,7%	-1,8%								
Chiny	Shanghai Comp	2014-05-30	2 040,6	-0,1%	0,8%	-0,6%	-8,0%								
Indie	BSE30	2014-05-30	24 217,3	-0,1%	8,2%	15,0%	17,1%								
Indonezja	JKSE	2014-05-30	4 893,9	-1,8%	1,4%	7,2%	16,4%								
Izrael	TA 25	2014-06-01	1 393,4	-0,3%	0,7%	3,2%	2,6%								
Korea	Kospi	2014-06-02	1 995,0	-0,9%	1,7%	0,8%	-1,4%								
Australia	S&P/ASX 200	2014-05-30	5 492,5	-0,5%	0,9%	3,2%	6,2%								

Źródło: Bloomberg

RYNKI ZAGRANICZNE



Wydział Analiz i Informacji Dom Maklerski BDM S.A.

ul. 3-go Maja 23, 40-096 Katowice, Tel.: 032 208 14 12, analizy@bdm.com.pl

Opracowanie ma charakter czysto informacyjny i zostało opracowane na podstawie informacji uznanych przez autorów za wiarygodne. Zawarte w nim komentarze są subiektywnymi poglądami autorów. Opracowanie i zawarte w nim komentarze nie są podstawą żadnej rekomendacji kupna bądź sprzedaży w rozumieniu obowiązującego prawa i nie powinny być tak interpretowane. Publikowanie w prasie lub w Internecie całości lub części opracowania wymaga zgody sporządzającego raport.