

KONTRAKTY TERMINOWE NA WIG20

Wyniki sesji: piątek, 6 czerwca 2014				System:	
	Wartość	Zmiana			
Kurs otwarcia	2 477	30	1,23%	Aktualna pozycja – długa, sygnał otwarcia krótkiej- 2433	
Kurs zamknięcia	2 482	15	0,61%	Ostatnia zmiana sygnału z krótkiej na długą- 2388	
Kurs min.	2 462	18	0,74%		
Kurs max.	2 482	-1	-0,04%		
Wolumen obrotu	20 105	-14 216	-41,42%	Najbliższe poziomy oporu: 2483 2500 2544 2699	
LOP	117 254	1 199	1,03%	Najbliższe poziomy wsparcia: 2357 2340 2300 2286	



FW20 najwyżej od lutego

Za nami udany tydzień dla byków. Pięć wzrostowych sesji z rzędu wydaje się świadczyć o łatwości z jaką popyt wprowadzał kontrakt na wyższe poziomy. Nic bardziej mylnego. Handel był trudny, szarpany i o podwyższonej zmienności. Od dobrych kilku miesięcy zarabianie na kontraktach to nie lada wyczyn. Rynek idzie w bok, generując wiele negatywnych sygnałów. Być może teraz coś się zmieni. W czwartek wyszliśmy na nowy szczyt, ale konferencja Mario Draghiego sprowadziła notowania niżej, kreśląc przy tym brzydki górny cień. W piątek wiele zapowiadało, że sygnał sprzedaży będzie potwierdzony. Niemniej końcówka sesji, już po konsensusowych danych NFP, pozwoliła ponownie wejść na szczyt. Tym samym jesteśmy najwyżej od 28 lutego i perspektywy czerwca wyglądają całkiem ciekawie. Do wejścia wyżej potrzebne będzie jednak zaangażowanie kapitału zagranicznego. Tena na razie omijał rynki wschodzące. MSCI EM walczy o pokonanie październikowego szczytu.

Krystian Brymora

RYNEK AKCJI

Wyniki sesji: piątek, 6 czerwca 2014

Indeks	52 tygodnie		Kurs otwarcia	Kurs zamknięcia	Zmiana [%]	Kurs min.	Kurs max.	Zakres wahań	Wartość obrotów [mln PLN]
	Kurs max.	Kurs min.							
WIG20	2 625,8	2 150,8	2 490,90	2 498,70	0,72%	2 475,43	2 498,70	23,3	634,0
WIG30	2 764,4	2 416,9	2 660,51	2 667,86	0,63%	2 646,21	2 667,86	21,7	658,0
WIG50	3 291,1	2 959,0	3 165,95	3 181,35	0,65%	3 163,92	3 183,76	19,8	144,5
WIG250	1 343,9	1 209,4	1 272,81	1 276,35	0,37%	1 270,47	1 276,35	5,9	22,3
WIG-PL	56 438,7	44 326,5	54 225,45	54 551,53	0,63%	54 225,45	54 551,53	326,1	
WIG	55 384,8	43 329,2	53 066,76	53 233,18	0,63%	52 869,57	53 233,18	363,6	829,3

Spółka	Cena [PLN]	Mkt Cap [mln PLN]	zmiana %				zmiana % względem WIG30			
			dzienna	1M	3M	6M	dzienna	1M	3M	6M
ALIOR BANK	84,96	5 942	2,6%	8,8%	-4,5%	8,9%	2,0%	3,5%	-7,9%	7,1%
ASSECOPOL	42,77	3 550	0,9%	-1,8%	-10,4%	-13,9%	0,2%	-7,1%	-13,7%	-15,7%
BANK HANDLOWY	121,80	15 914	0,4%	7,8%	8,8%	4,4%	-0,2%	2,6%	5,4%	2,6%
BOGDANKA	122,40	4 163	2,4%	7,6%	1,2%	-11,3%	1,8%	2,3%	-2,1%	-13,1%
BORYSZEW	5,20	1 144	1,0%	25,3%	-1,9%	-8,8%	0,3%	20,0%	-5,3%	-10,5%
BZ WBK	398,00	37 231	2,6%	9,1%	-3,9%	0,8%	1,9%	3,8%	-7,3%	-1,0%
CCC	117,80	4 524	-0,6%	6,7%	-7,3%	0,5%	-1,2%	1,4%	-10,7%	-1,3%
CYFROWY POLSAT	22,43	14 345	1,5%	8,9%	7,3%	13,2%	0,9%	3,6%	3,9%	11,5%
ENEA	16,25	7 173	0,9%	5,7%	10,5%	2,8%	0,3%	0,4%	7,2%	1,1%
EUROCASH	42,90	5 944	-0,1%	9,2%	9,8%	-6,4%	-0,7%	3,9%	6,4%	-8,2%
GRUPA AZOTY	76,00	7 539	0,1%	24,0%	37,3%	9,0%	-0,5%	18,7%	33,9%	7,3%
GTC	7,95	2 793	-0,6%	8,0%	12,4%	-4,9%	-1,3%	2,7%	9,1%	-6,7%
ING BSK	134,35	17 479	0,9%	3,3%	3,7%	12,8%	0,3%	-2,0%	0,4%	11,0%
JSW	46,49	5 458	0,2%	10,7%	-7,9%	-25,4%	-0,4%	5,4%	-11,3%	-27,2%
KERNEL	31,20	2 486	1,2%	8,1%	17,7%	-21,9%	0,5%	2,8%	14,4%	-23,7%
KGHM	118,40	23 680	-2,6%	7,0%	2,1%	3,0%	-3,2%	1,7%	-1,3%	1,2%
LOTOS	38,95	5 059	0,4%	5,0%	3,3%	2,5%	-0,2%	-0,3%	-0,1%	0,8%
LPP	8 550,00	15 656	0,6%	11,0%	-6,1%	-3,9%	0,0%	5,8%	-9,5%	-5,7%
mBANK	541,50	22 838	2,7%	11,0%	3,7%	5,5%	2,0%	5,7%	0,4%	3,7%
NETIA	5,16	1 795	0,6%	-5,5%	10,0%	-2,3%	0,0%	-10,8%	6,7%	-4,0%
ORANGE POLSKA	10,64	13 963	0,7%	3,8%	4,5%	11,9%	0,0%	-1,5%	1,1%	10,1%
PEKAO	189,60	49 764	0,0%	0,2%	2,8%	4,0%	-0,6%	-5,1%	-0,6%	2,3%
PGE	20,83	38 947	-0,6%	3,7%	11,8%	21,5%	-1,2%	-1,5%	8,4%	19,7%
PGNIG	5,07	29 913	0,6%	5,2%	10,0%	-9,1%	0,0%	-0,1%	6,6%	-10,9%
PKNORLEN	43,00	18 391	0,2%	0,4%	5,6%	-5,3%	-0,4%	-4,9%	2,3%	-7,1%
PKOBP	40,80	51 000	1,4%	0,9%	-4,0%	2,8%	0,8%	-4,4%	-7,4%	1,0%
PZU	461,70	39 869	2,4%	8,4%	7,7%	0,6%	1,7%	3,1%	4,4%	-1,2%
SYNTHOS	4,56	6 034	0,9%	-3,0%	-9,7%	-13,8%	0,3%	-8,3%	-13,1%	-15,6%
TAURON	5,42	9 499	0,2%	6,1%	10,6%	12,9%	-0,4%	0,8%	7,2%	11,1%
TVN	16,38	5 724	-0,7%	6,7%	2,1%	9,2%	-1,3%	1,4%	-1,3%	7,4%

KOMENTARZE

Komentarz po sesji

Pozytywny początek czerwca

W centrum zainteresowania inwestorów na koniec tygodnia znajdował się przede wszystkim raport z amerykańskiego rynku pracy za maj. Dane były minimalnie lepsze od konsensusu (stopa bezrobocia 6,3% vs 6,4% prognoza, przyrost zatrudnienia w sektorze pozarolniczym +217 tys vs 215 tys). Reakcja naszego rynku była pozytywna, WIG20 popołudniu wspiął się na poziom ostatni raz widziany w lutym. To co może niepokoić to przeciętne obroty. Wall Street także zaczęła dobrze. S&P500 w momencie kończenia sesji u nas był już dość blisko 1950 pkt. W Warszawie indeks blue-chipów finiszował ostatecznie na poziomie 2498,7 pkt, co oznaczało wzrost o 0,7%. Pozytywnie wyróżniały się papiery instytucji finansowych (banki i PZU). Na drugim biegunie znajdował się KGHM (-2,6%), który tracił w ślad za miedzią. Ogólnie pierwszy tydzień czerwca WIG20 może zaliczyć do pozytywnych, wypadliśmy relatywnie nawet lepiej niż DAX czy S&P500. Inwestorzy otrzymali kolejny „dar” od banków centralnych – ECB eksperymentuje z ujemnymi stopami procentowymi (stopa depozytowa -0,1%). Pytanie czy polityka ta wpłynie także na RPP, gdy jeszcze niedawno spekulowano bardziej o perspektywie podwyżek stóp na przełomie 2014/15 (warto pamiętać, że wzrost gospodarczy w dużej mierze napędza eksport, którego marżowość maleje przy mocnej złotówce). Rentowność polskich 10-letnich obligacji spadła już poniżej 3,5%, czyli najniżej od około roku.

Krzysztof Pado

Komentarz przed sesją:

Czy dobre nastroje się utrzymają

Piątkowa sesja zakończyła się zwykłą głównych indeksów. Blue chipy zyskały 0,7%, kończąc notowania na poziomie 2498,7 pkt (najwyżej od końca lutego). W ślad za dużymi spółkami zyskiwały też WIG50 (+0,7%) oraz WIG250 (+0,4%). Przełożyło się to również na indeks szerokiego rynku, który wzrósł o 0,6%. Dobre nastroje towarzyszyły również inwestorom na pozostałych europejskich rynkach. DAX znalazł się o 0,4% nad kreską, a FTSE o 0,7%. Także węgierski BUX znalazł się na plusie, rosnąc o 0,6%. Także za oceanem przeważały bycze nastroje. S&P500 podskoczył o 0,5%, a Nasdaq o 0,6%. Nieznacznie natomiast tracą kontrakty terminowe na indeksy w USA. W Japonii Nikkei wzrósł o 0,3%. Z danych makro poznaliśmy już finalne odczyty PKB w Japonii za 1Q'14. Z kraju kwitnącej wiśni napłynęły też informacje o bilansie płatniczym. Po 10 opublikowany zostanie indeks Sentix, który zobrazuje nastroje panujące wśród europejskich inwestorów (konsensus zakłada wzrost do 13 pkt). Brak dużej ilości danych ekonomicznych spowoduje, że tak naprawdę największy wpływ na przebieg sesji może mieć sentyment inwestorów na globalnych rynkach. Najbliższego wsparcia możemy się dopatrywać w okolicach 2470 pkt. i niżej o 2450 pkt. Pierwszą barierą będzie na pewno psychologiczna bariera 2500 pkt.

Adrian Górnjak

WYKRES DNIA

Rentowność irlandzkich obligacji spadła poniżej amerykańskich! Ostatni raz taka sytuacja miała miejsce w szczytach hossy w 2007 roku. W 2010 roku Irlandia była drugim po Grecji krajem, który zbankrutował i otrzymał międzynarodową pomoc finansową w kwocie 85 mld EUR.

Rentowność irlandzkich 10-latek (kolor czarny) na tle amerykańskich



Źródło: Dom Maklerski BDM S.A., Bloomberg

INFORMACJE ZE SPÓŁEK

Budimex	Oferty konsorcjum Budimexu i Strabaga za 339,6 mln PLN i 327 mln PLN brutto okazały się najtańsze w przetargu na kontynuację budowy odcinka autostrady A1 Stryków - węzeł Tuszyn w ramach zadania I i III.
Emperia	Walne Zgromadzenie Emperia Holding zdecydowało, że na dywidendę z zysku za 2013 rok trafi 12,17 mln PLN, co daje 0,90 PLN dywidendy na akcję.
Pozbud	ING TFI zwiększył zaangażowanie w Pozbud do 6,63% udziałów w kapitale i 5,79% głosów na WZ.
Asseco Poland	Asseco Poland liczy na kontrakty w 2014 na sprzedaż systemu dla banków i firm potrzebujących narzędzi informatycznych do obsługi klienta. Spółka chce stać się drugim dostawcą oprogramowania w Europie - poinformował prezes Asseco Poland Adam Góral w trakcie debaty prowadzonej przez PAP na konferencji Wall Street. Asseco, po tym jak zdobyło kontrakt na system bilingowy w Etiopii, niebawem kupi tam spółkę. Planuje też założyć firmę w Nigerii i przygląda się innym rynkom afrykańskim, jak Angola i Zambia.
Mabion	Mabion podpisał z Biolotus Biotech list intencyjny w sprawie współpracy w Brazylii.
S4E	ZWZ spółki S4E zdecydowało o przeznaczeniu 3,47 mln PLN z zysku za 2013 r. na wypłatę dywidendy, co daje 2 PLN dywidendy na akcję - podała spółka w komunikacie.
Boryszew	Walne Zgromadzenie Boryszewa zdecyduje o emisji 20 mln akcji serii B w drodze subskrypcji prywatnej z wyłączeniem prawa poboru - poinformowała spółka w komunikacie. Wniosek o uzupełnienie porządku obrad WZ zwołanego na 25 czerwca złożył akcjonariusz spółki. Cena emisyjna akcji serii B wyniesie 5,50 PLN.
GPW	Premier przyjął dymisję Pawła Tamborskiego, wiceministra skarbu, a rezygnacja ma związek z planowanym zgłoszeniem na stanowisko prezesa GPW - poinformował resort skarbu w piątkowym komunikacie.

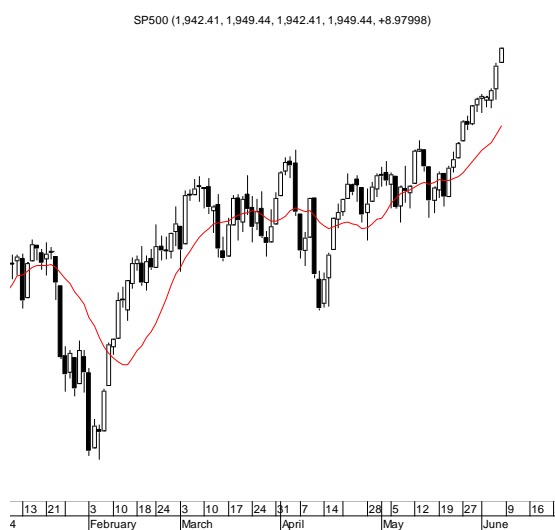
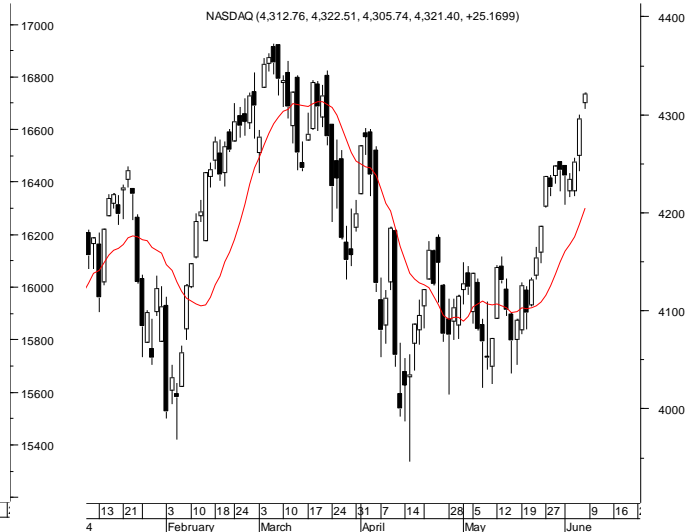
Źródło: Dom Maklerski BDM S.A., spółki, PAP

INDEKSY I WSKAŹNIKI

indeksy giełdowe								pozostałe wskaźniki							
indeks/ticker	data	kurs	zmiana				indeks/ticker	data	kurs	zmiana					
			1D	1M	3M	6M				1D	1M	3M	6M		
świat								surowce							
MSCI AC World	2014-06-06	424,1	0,6%	3,6%	4,4%	8,8%	Miedź	LME 3M	2014-06-06	6 780,0	-0,1%	0,9%	-3,8%	-4,8%	
MSCI World	2014-06-06	1 725,6	0,5%	3,5%	3,9%	9,2%	Ropa	WTI Crude	2014-06-06	102,7	0,2%	3,4%	2,6%	7,3%	
MSCI EM	2014-06-06	1 035,0	1,0%	4,4%	8,5%	5,5%	Złoto	Spot \$/oz	2014-06-06	1 251,9	-0,1%	-2,8%	-6,5%	1,4%	
MSCI BRIC	2014-06-06	279,7	1,5%	6,0%	10,1%	2,1%	Aluminium	LME 3M	2014-06-06	1 850,0	0,8%	3,7%	3,0%	4,0%	
Europa Środkowa, Wschodnia i Południowa								obligacje i rynek pieniężny							
Polska	WIG	2014-06-06	52 901,3	0,6%	4,6%	1,4%	1,0%	Polska	5yr yield	2014-06-06	3,163	-2,4%	-11,3%	-11,8%	-17,2%
Polska	WIG20	2014-06-06	2 480,9	0,7%	4,7%	2,1%	1,3%	Polska	10yr yield	2014-06-06	3,638	-0,9%	-9,6%	-13,7%	-20,0%
Polska	mWIG40	2014-06-06	3 513,6	0,6%	5,7%	2,3%	4,6%	Polska	WIBOR 3M	2014-06-06	2,600	-0,4%	-0,8%	-0,4%	2,0%
Polska	sWIG80	2014-06-06	13 162,9	0,5%	3,7%	-4,5%	-8,3%	Polska	WIBOR 6M	2014-06-06	2,620	-0,4%	-0,8%	-0,8%	0,8%
Węgry	BUX	2014-06-06	18 954,7	0,6%	8,0%	9,6%	3,3%	USA	10yr yield	2014-06-06	2,587	0,2%	-1,4%	-7,2%	-8,9%
Czechy	PX	2014-06-06	1 029,6	0,7%	2,7%	4,0%	7,6%	Niemcy	10yr yield	2014-06-06	1,405	-2,0%	-3,8%	-14,7%	-23,7%
Bulgaria	Sofix	2014-06-06	589,3	-0,8%	-0,7%	-1,4%	26,2%	Japonia	10yr yield	2014-06-06	0,600	-2,9%	-1,3%	-4,5%	-9,1%
Rosja	Micex	2014-06-06	1 470,7	1,0%	12,6%	11,1%	2,6%	Hiszpania	10yr yield	2014-06-06	2,824	-2,0%	-4,1%	-17,0%	-32,3%
Rosja	RTS (USD)	2014-06-06	1 333,9	1,9%	15,9%	16,8%	-2,2%	Irlandia	10yr yield						
Rumunia	BET	2014-06-06	6 643,3	0,7%	7,9%	8,5%	9,0%	Portugalia	10yr yield	2014-06-06	3,644	-0,7%	1,9%	-22,3%	-39,4%
Turcja	ISE 100	2014-06-06	79 803,0	0,7%	7,5%	28,1%	11,7%	Włochy	10yr yield	2014-06-06	2,403	-3,5%	-2,8%	-17,1%	-33,5%
Europa Zachodnia								kursy walut							
	Euro Stoxx 50	2014-06-06	3 267,1	0,9%	6,0%	7,3%	13,6%	EUR/PLN	2014-06-06	4,096	-0,9%	-2,1%	-2,9%	-2,1%	
W. Brytania	FTSE 100	2014-06-06	6 813,5	0,7%	1,4%	2,3%	6,8%	USD/PLN	2014-06-06	3,003	-0,9%	-1,2%	-1,2%	-1,6%	
Francja	CAC40	2014-06-06	4 548,7	0,7%	5,2%	6,2%	13,8%	CHF/PLN	2014-06-06	3,360	-1,0%	-2,0%	-2,9%	-1,8%	
Niemcy	DAX	2014-06-06	9 947,8	0,4%	5,5%	4,7%	8,9%	EUR/USD	2014-06-06	1,364	0,0%	-0,8%	-1,7%	-0,6%	
Hiszpania	IBEX 35	2014-06-06	10 876,4	2,0%	6,4%	9,0%	20,7%	USD/JPY	2014-06-06	102,480	0,0%	0,6%	-0,7%	-0,7%	
Holandia	AEX	2014-06-06	411,0	0,6%	5,1%	5,0%	8,8%								
Szwecja	OMX 30	2014-06-05	1 397,5	-0,4%	2,9%	5,6%	13,6%								
Austria	ATX	2014-06-06	2 543,0	1,0%	4,5%	1,0%	3,8%								
Ameryka Północna i Południowa															
USA	DJIA	2014-06-06	16 836,1	0,5%	3,6%	3,7%	6,9%								
USA	S&P500	2014-06-06	1 940,5	0,5%	4,7%	4,4%	9,1%								
USA	Nasdaq Comp	2014-06-06	4 296,2	0,6%	6,1%	-0,4%	7,1%								
Kanada	S&P/TSX	2014-06-06	14 800,2	0,3%	1,8%	4,7%	13,4%								
Meksyk	IPC	2014-06-06	42 173,0	1,4%	3,3%	9,6%	2,9%								
Brazylia	BOVESPA	2014-06-06	51 558,8	3,0%	-1,2%	12,8%	4,3%								
Argentyna	MERVAL	2014-06-06	7 835,2	1,0%	16,4%	34,9%	49,9%								
Azja i Australia															
Japonia	NIKKEI 225	2014-06-06	15 077,2	0,0%	4,3%	0,4%	-0,5%								
Hong Kong	Hang Seng	2014-06-06	22 951,0	-0,7%	5,4%	2,8%	-1,6%								
Chiny	Shanghai Comp	2014-06-06	2 030,0	-0,5%	0,5%	-1,0%	-8,8%								
Indie	BSE30	2014-06-06	25 396,5	1,6%	13,5%	18,8%	22,1%								
Indonezja	JKSE	2014-06-06	4 937,2	0,1%	2,4%	6,6%	19,6%								
Izrael	TA 25	2014-06-08	1 400,4	0,2%	1,9%	2,6%	2,3%								
Korea	Kospi	2014-06-05	1 995,5	-0,7%	1,8%	1,2%	1,6%								
Australia	S&P/ASX 200	2014-06-06	5 436,9	0,5%	0,5%	1,4%	8,4%								

Źródło: Bloomberg

RYNKI ZAGRANICZNE



Wydział Analiz i Informacji Dom Maklerski BDM S.A.

ul. 3-go Maja 23, 40-096 Katowice, Tel.: 032 208 14 12, analizy@bdm.com.pl

Opracowanie ma charakter czysto informacyjny i zostało opracowane na podstawie informacji uznanych przez autorów za wiarygodne. Zawarte w nim komentarze są subiektywnymi poglądami autorów. Opracowanie i zawarte w nim komentarze nie są podstawą żadnej rekomendacji kupna bądź sprzedaży w rozumieniu obowiązującego prawa i nie powinny być tak interpretowane. Publikowanie w prasie lub w Internecie całości lub części opracowania wymaga zgody sporządzających raport.