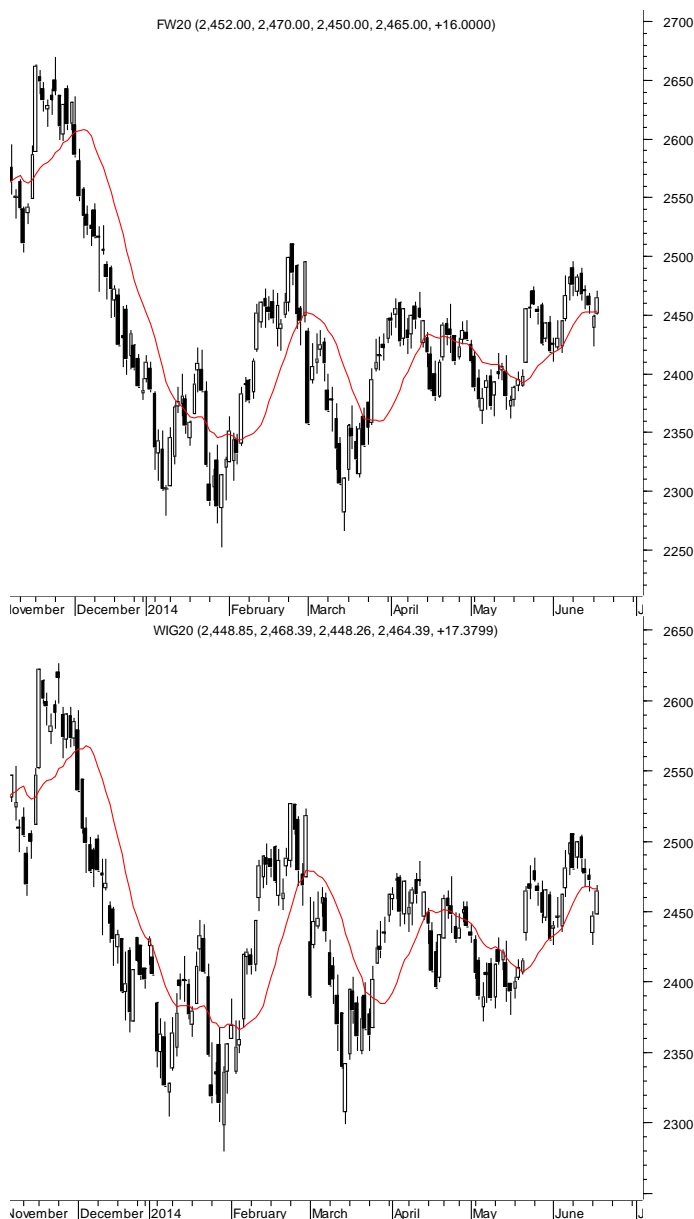


KONTRAKTY TERMINOWE NA WIG20

Wyniki sesji: wtorek, 17 czerwca 2014

	Wartość	Zmiana		System:
Kurs otwarcia	2 452	12	0,49%	Aktualna pozycja – długa, sygnał otwarcia krótkiej- 2450
Kurs zamknięcia	2 465	16	0,65%	Ostatnia zmiana sygnału z krótkiej na długą- 2449
Kurs min.	2 450	27	1,11%	
Kurs max.	2 470	20	0,82%	
Wolumen obrotu	63 252	18 853	42,46%	Najbliższe poziomy oporu: 2495 2500 2544 2637
LOP	58 844	-26 111	-30,74%	Najbliższe poziomy wsparcia: 2451 2410 2357 2340



Czekając na Fed

Wtorkowa sesja na FW20 była całkiem udana dla byków. Kontrakty kontynuowały wzrostowy ruch zapoczątkowany już w popołudniowej części poniedziałkowej sesji. Co ciekawe inwestorom udawało się trzymać dobre poziomy, nawet mimo relatywnej popołudniowej słabości DAX. Ostatecznie FW20 finiszowały na poziomie 2465 pkt, co oznaczało wzrost o 0,7%. Indeksy w Europie podzieliły się mniej więcej na pół na spadające i rosnące (DAX +0,4%). Inwestorzy niezbyt przejmują się spadającym już szósty miesiąc z rzędu indeksem ZEW (określa on nastroje dotyczące sytuacji gospodarczej w Niemczech). Na Wall Street odnotowano niewielkie wzrosty. S&P500 zyskał 0,2%. Dziś kończy się dwudniowe posiedzenie Fed. Komunikat pojawi się o 20.00. Zmiany stóp nie należy się spodziewać, oczekiwane jest natomiast dalsze ograniczenie skupu aktywów o 10 mld USD. Opublikowane zostaną także nowe projekcje makroekonomiczne. O 20.30 odbędzie się konferencja prasowa J. Yellen. Wczoraj nieco zaskoczyła inflacja w USA, która wzrosła o 0,4% m/m (spodziewano się +0,2%). Dziś rano lekko zyskują kontrakty na DAX i S&P500. Słabiej jest w Azji, gdzie spadają prawie wszystkie główne indeksy oprócz Nikkei225 (+1,0%). Technicznie na FW20 powyżej 2450 pkt oporu można szukać raczej dopiero przy lokalnym szczycie na 2495 pkt. Wsparciem na niższych poziomach są rejony 2410 pkt.

Krzysztof Pado

RYNEK AKCJI

Wyniki sesji: wtorek, 17 czerwca 2014

Indeks	52 tygodnie		Kurs otwarcia	Kurs zamknięcia	Zmiana [%]	Kurs min.	Kurs max.	Zakres wahań	Wartość obrotów [mln PLN]
	Kurs max.	Kurs min.							
WIG20	2 625,8	2 150,8	2 448,85	2 464,39	0,71%	2 448,26	2 468,39	20,1	679
WIG30	2 764,4	2 416,9	2 617,17	2 636,53	0,79%	2 616,69	2 639,55	22,9	731
WIG50	3 291,1	2 959,0	3 130,27	3 149,03	0,24%	3 129,51	3 149,03	19,5	123
WIG250	1 343,9	1 209,4	1 252,35	1 257,87	0,39%	1 252,35	1 257,97	5,6	23,4
WIG-PL	56 438,7	44 326,5	54 170,39	54 234,29	0,65%	54 168,54	54 234,29	65,8	-
WIG	55 384,8	43 329,2	52 608,89	52 943,98	0,62%	52 608,89	52 981,38	372,5	879

Spółka	Cena [PLN]	Mkt Cap [mln PLN]	zmiana %				zmiana % względem WIG30			
			dzienna	1M	3M	6M	dzienna	1M	3M	6M
ALIOR BANK	83,00	5 805	0,0%	7,1%	-6,4%	5,3%	-0,8%	4,0%	-10,8%	1,1%
ASSECOPOL	42,27	3 508	1,0%	-4,3%	-12,0%	-6,9%	0,2%	-7,4%	-16,4%	-11,1%
BANK HANDLOWY	122,00	15 940	1,3%	6,5%	13,1%	15,1%	0,5%	3,4%	8,7%	10,9%
BOGDANKA	120,70	4 105	-1,1%	4,5%	4,9%	-3,8%	-1,9%	1,4%	0,5%	-8,1%
BORYSZEW	5,36	1 179	0,2%	18,8%	14,0%	1,1%	-0,6%	15,8%	9,7%	-3,1%
BZ WBK	373,20	34 911	0,9%	6,3%	-7,3%	-1,8%	0,1%	3,2%	-11,6%	-6,0%
CCC	115,90	4 451	2,1%	2,6%	-6,6%	1,7%	1,3%	-0,5%	-11,0%	-2,6%
CYFROWY POLSAT	22,00	14 070	-0,2%	4,0%	6,8%	15,8%	-1,0%	1,0%	2,4%	11,6%
ENEA	16,09	7 103	-0,3%	-1,3%	9,9%	11,7%	-1,1%	-4,3%	5,5%	7,5%
EUROCASH	42,70	5 916	-0,1%	7,3%	6,2%	-7,9%	-0,9%	4,2%	1,8%	-12,1%
GRUPA AZOTY	76,60	7 598	1,0%	0,8%	35,1%	16,9%	0,2%	-2,2%	30,7%	12,7%
GTC	8,13	2 856	1,5%	11,4%	19,4%	12,0%	0,7%	8,3%	15,0%	7,8%
ING BSK	132,40	17 225	2,0%	6,8%	1,7%	19,3%	1,2%	3,7%	-2,7%	15,1%
JSW	46,00	5 401	0,7%	-0,2%	2,9%	-20,0%	0,0%	-3,2%	-1,5%	-24,2%
KERNEL	33,30	2 653	-0,1%	25,5%	23,2%	-9,8%	-0,9%	22,5%	18,9%	-14,1%
KGHM	122,00	24 400	1,6%	7,1%	16,3%	5,6%	0,8%	4,1%	11,9%	1,4%
LOTOS	37,95	4 929	-0,3%	-0,1%	1,7%	8,4%	-1,1%	-3,2%	-2,7%	4,2%
LPP	8 300,00	15 198	0,0%	6,1%	-2,4%	-4,6%	-0,8%	3,0%	-6,7%	-8,8%
mBANK	506,00	21 341	0,2%	1,5%	-1,6%	-0,2%	-0,6%	-1,6%	-6,0%	-4,4%
NETIA	5,10	1 774	-1,5%	-5,4%	2,0%	3,0%	-2,3%	-8,4%	-2,4%	-1,2%
ORANGE POLSKA	10,29	13 504	-0,1%	-1,4%	-4,7%	7,1%	-0,9%	-4,5%	-9,1%	2,8%
PEKAO	182,35	47 861	-0,3%	1,6%	-0,9%	2,8%	-1,1%	-1,5%	-5,3%	-1,4%
PGE	22,30	41 696	4,0%	5,9%	19,3%	29,7%	3,2%	2,8%	14,9%	25,4%
PGNIG	5,19	30 621	1,2%	7,0%	15,8%	-3,7%	0,4%	4,0%	11,5%	-7,9%
PKNORLEN	41,20	17 622	1,7%	-6,8%	-0,3%	-0,2%	0,9%	-9,9%	-4,7%	-4,5%
PKOBP	40,02	50 025	-0,2%	3,1%	-1,2%	2,1%	-1,0%	0,1%	-5,6%	-2,2%
PZU	452,60	39 083	0,5%	3,1%	8,5%	1,5%	-0,3%	0,1%	4,2%	-2,8%
SYNTHOS	4,51	5 968	0,7%	-3,0%	-9,3%	-10,9%	-0,1%	-6,1%	-13,6%	-15,1%
TAURON	5,40	9 464	1,3%	2,3%	8,9%	21,3%	0,5%	-0,8%	4,5%	17,1%
TVN	16,03	5 605	0,2%	0,8%	-1,8%	13,7%	-0,6%	-2,2%	-6,2%	9,5%

KOMENTARZE

Komentarz po sesji

PGE liderem sesji

WIG20 w ciągu pierwszej godziny wtorkowych notowań wyskoczył w górę do poziomu 2465 punktów, lecz nagle z emocjonującego i szybkiego ruchu wszedł w fazę bardzo spokojnej, kilkupunktowej konsolidacji, w której pozostał do końca dnia. Ostatecznie zakończył dzień 0,7% wzrostem, czyli dokładnie takim, jaki udało się osiągnąć w pierwszych kilkudziesięciu minutach notowań. Dużo ciekawsze od ruchów indeksu były zmiany poszczególnych spółek wchodzących w jego skład. Z jednej strony mimo porannego wzrostu przez całą sesję podaż mocno naciskała na PKO BP, które przy najwyższych na rynku obrotach 195 milionów złotych zakończyły dzień wyraźnie gorzej od indeksu, 0,2% spadkiem. Słaby był również drugi czołowy bank Pekao, który na koniec dnia spadł o 0,3% i na te dwa spadające banki przypadają ponad 40% wszystkich obrotów WIG20, co zdecydowanie nie jest potwierdzeniem siły byków. Z drugiej strony popyt skoncentrował się na walorach PGE, które zachowały się dziś fenomenalnie rosnąc o 3,96% do najwyższego poziomu od 2011 roku. Na szerokim rynku tymczasem panowała równowaga i spokojny handel, wśród ważniejszych ruchów warto wymienić PKP Cargo. Akcje spółki straciły na wartości 1% przy bardzo wysokim wolumenie, co jest związane z ogłoszoną po wczorajszej sesji transakcją sprzedaży dużego pakietu akcji spółki przez Skarb Państwa. Sesja nie zmieniła wiele w obrazie rynku. Od czasu wysokoku w górę WIG20 w połowie maja obserwujemy ruchy w zakresie 2420-2500 punktów i dzisiejsza sesja po prostu zbliżyła nas do środka przedziału, a widoczny od wczoraj styl handlu nie wskazuje moim zdaniem na wzrost apetytu inwestorów na opuszczenie tego zakresu.

Piotr Kaczmarek, CFA

Komentarz przed sesją:

Bycże nastroje przed FOMC

Wczorajsza sesja przebiegła pod zdecydowane dyktando strony popytowej. WIG20 zyskał 0,7%, kończąc notowania na poziomie 2464,4 pkt. Również mniejsze indeksy zakończyły dzień nad kreską. WIG50 wzrósł o 0,2%, a WIG250 o 0,4%. Przełożyło się to na indeks szerokiego rynku, który podniósł się o 0,6%. Także duże europejskie rynki były zdominowane przez byki. W Niemczech DAX wzrósł o 0,4%, a w Londynie FTSE o 0,2%. Ze wzrostami mieliśmy do czynienia również w USA. S&P500 znalazł się o 0,2% nad kreską, a Nasdaq o 0,4%. Zwyżkują też kontrakty terminowe na amerykańskie indeksy (po ok. 0,1%). Z pozytywnej tendencji nie wyłamała się również Nikkei, która wzrosła o niemal 1%. Dzisiejszy kalendarz makro zakłada kilka istotnych wydarzeń. W nocy poznaliśmy już saldo handlu zagranicznego w Japonii. Dla GPW istotniejsze będą jednak dane krajowe i zza oceanu. Już na początku sesji poznamy wskaźnik dobrobytu wg BIEC, a po południu stan produkcji przemysłowej. Gwoździem programu będą jednak wydarzenia w USA. Wieczorem czeka nas konferencja prasowa po posiedzeniu FOMC oraz decyzja ws. stóp procentowych. Ogólne nastroje na rynkach są dobre, co było widać po wyższym wolumenie blue chipów. Dlatego też myślę, że także dziś możemy liczyć na wzrosty WIG20. Najbliższego wsparcia możemy się dopatrywać w okolicach strefy 2430-2450 pkt.

Adrian Górniak

WYKRES DNIA

PKP sprzedało 17% akcji PKP Cargo po 76,5 PLN za szt. W czasie wczorajszej sesji kurs spadł nawet poniżej 75,0 PLN.

PKP Cargo



Źródło: Dom Maklerski BDM S.A., Bloomberg

INFORMACJE ZE SPÓŁEK

CI Games	Akcjonariusze CI Games zdecydowali o przeznaczeniu zysku netto za 2013 r. na pokrycie straty za 2012 r. oraz na fundusz dywidendowy.
JJ Auto	Chińska spółka zadebiutuje dziś na GPW. Już w poniedziałek producent części samochodowych zadebiutował w giełdzie we Frankfurcie.
Unibep	Spółka budowlana zawarła umowę z Dom Development na generalne wykonawstwo budynku mieszkalnego w ramach projektu Żoliborz Artystyczny. Wartość netto umowy wynosi 53 mln PLN.
Pragma Inkaso	Akcjonariusze zdecydowali o przeznaczeniu 3,7 mln PLN z zysku za '13 na dywidendę, co daje 1 PLN/akcję.
Arctic Paper	Spółka podpisała umowę z Fibria Internationa na dostawę 90 tys. ton metrycznych celulozy o wartości 170 mln PLN do końca '14.
PZU	Akcjonariusze zdecydowali o wypłacie 4,7 mld PLN dywidendy za '13, co oznacza 54 PLN/akcję. Wypłata w wys. 34 PLN (wcześniej wypłacono 20 PLN zaliczki) ma być podzielona na 2 transze.
Komputronik	Zarząd zapowiada poprawę wyników i efektywności w roku finansowych '14-'15. Spółki przewiduje, że 2 mld PLN przychodów jest w bieżącym roku osiągalne, o ile sytuacja na rynku nie ulegnie znacznej zmianie.
PKP Cargo	Spółka sprzedała w ramach przyspieszonego budowania księgi popytu 7,6 mln akcji PKP Cargo, co stanowi 17% kapitału zakładowego po cenie 76,5 PLN/akcję.
Lotos	Zarząd grupy uważa, że w 3Q'14 spółka powinna zamknąć finansowanie inwestycji w instalację koksowania, wartą 1,8-2 mld PLN. Inwestycji ma umożliwić głębszy przerób ropy naftowej i poprawić marżę rafinerijną.
JWC	Pioneer Pekao Investment zmniejszył zaangażowanie w akcjonariacie do 2,7 mln akcji, co daje mu niecałe 5% głosów na WZA dewelopera.

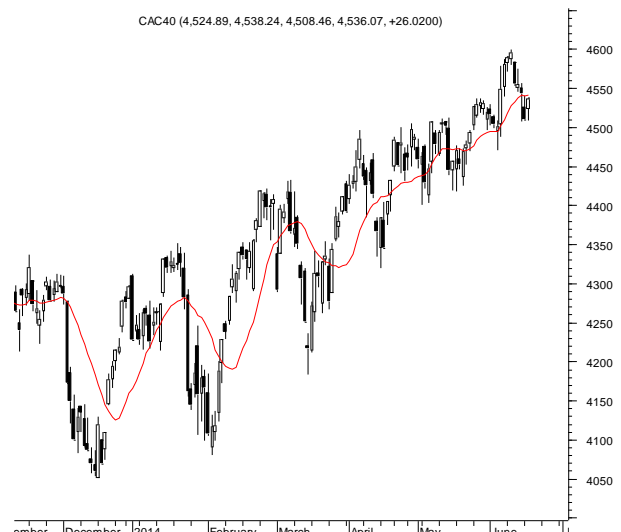
Źródło: Dom Maklerski BDM S.A., spółki, PAP

INDEKSY I WSKAŹNIKI

indeksy giełdowe								pozostałe wskaźniki							
indeks/ticker	data	kurs	zmiana				indeks/ticker	data	kurs	zmiana					
			1D	1M	3M	6M				1D	1M	3M	6M		
świat								surowce							
MSCI AC World	2014-06-17	425,0	0,1%	2,8%	6,1%	9,8%	Miedź	LME 3M	2014-06-17	6 691,0	0,5%	-2,5%	3,3%	-8,1%	
MSCI World	2014-06-17	1 727,0	0,1%	2,9%	5,5%	10,2%	Ropa	WTI Crude	2014-06-17	106,4	-0,5%	4,7%	9,5%	11,9%	
MSCI EM	2014-06-17	1 046,3	-0,3%	1,5%	11,7%	6,7%	Złoto	Spot \$/oz	2014-06-17	1 270,9	-0,3%	-1,8%	-6,6%	3,2%	
MSCI BRIC	2014-06-17	287,8	-0,6%	3,5%	16,6%	5,7%	Aluminium	LME 3M	2014-06-17	1 853,0	0,4%	4,7%	7,5%	3,1%	
Europa Środkowa, Wschodnia i Południowa								surowce							
Polska	WIG	2014-06-17	52 618,3	0,6%	4,1%	4,2%	4,3%	Polska	5yr yield	2014-06-17	3,056	1,2%	-8,5%	-19,9%	-14,4%
Polska	WIG20	2014-06-17	2 447,0	0,7%	4,1%	4,4%	4,5%	Polska	10yr yield	2014-06-17	3,573	1,0%	-5,3%	-15,3%	-17,1%
Polska	mWIG40	2014-06-17	3 487,7	0,5%	4,6%	5,6%	8,8%	Polska	WIBOR 3M	2014-06-17	2,580	0,0%	-1,5%	-1,1%	1,2%
Polska	sWIG80	2014-06-17	12 976,6	0,4%	4,4%	-0,6%	-6,1%	Polska	WIBOR 6M	2014-06-17	2,600	0,0%	-1,5%	-1,5%	0,0%
Węgry	BUX	2014-06-17	18 851,9	-0,8%	1,4%	11,3%	0,4%	USA	10yr yield	2014-06-17	2,652	2,1%	5,1%	-0,7%	-8,3%
Czechy	PX	2014-06-17	1 034,4	0,0%	5,8%	7,8%	9,6%	Niemcy	10yr yield	2014-06-17	1,400	3,4%	5,3%	-10,7%	-24,2%
Bulgaria	Sofix	2014-06-17	568,2	-0,6%	-2,2%	-4,9%	21,0%	Japonia	10yr yield	2014-06-17	0,595	-1,2%	1,9%	-4,3%	-10,7%
Rosja	Micex	2014-06-17	1 486,4	-0,5%	7,6%	16,8%	1,3%	Hiszpania	10yr yield	2014-06-17	2,706	1,3%	-8,4%	-18,1%	-34,8%
Rosja	RTS (USD)	2014-06-17	1 343,5	-1,1%	7,3%	21,6%	-4,2%	Irlandia	10yr yield						
Rumunia	BET	2014-06-17	6 861,4	-1,8%	4,8%	11,8%	10,6%	Portugalia	10yr yield	2014-06-17	3,464	1,3%	-7,4%	-21,8%	-42,7%
Turcja	ISE 100	2014-06-17	77 645,7	0,5%	4,6%	23,9%	12,1%	Włochy	10yr yield	2014-06-17	2,261	0,6%	-10,7%	-20,3%	-35,1%
Europa Zachodnia								kursy walut							
	Euro Stoxx 50	2014-06-17	3 261,4	0,4%	3,9%	10,0%	14,4%	EUR/PLN	2014-06-17	4,146	0,1%	-1,0%	-1,5%	-0,9%	
W. Brytania	FTSE 100	2014-06-17	6 754,6	0,2%	-1,0%	4,1%	6,6%	USD/PLN	2014-06-17	3,061	0,3%	0,2%	1,2%	0,7%	
Francja	CAC40	2014-06-17	4 510,1	0,6%	2,6%	8,8%	14,2%	CHF/PLN	2014-06-17	3,402	0,0%	-0,7%	-1,7%	-0,6%	
Niemcy	DAX	2014-06-17	9 884,0	0,4%	3,0%	8,1%	9,2%	EUR/USD	2014-06-17	1,355	-0,2%	-1,2%	-2,7%	-1,5%	
Hiszpania	IBEX 35	2014-06-17	11 008,2	0,5%	5,9%	12,6%	21,3%	USD/JPY	2014-06-17	102,150	0,3%	0,9%	0,7%	-1,0%	
Holandia	AEX	2014-06-17	412,5	0,5%	3,9%	8,9%	11,7%								
Szwecja	OMX 30	2014-06-17	1 383,0	0,1%	0,2%	6,3%	13,6%								
Austria	ATX	2014-06-17	2 558,4	0,1%	8,3%	7,4%	6,9%								
Ameryka Północna i Południowa															
USA	DJIA	2014-06-17	16 781,0	0,2%	2,1%	4,0%	7,1%								
USA	S&P500	2014-06-17	1 937,8	0,2%	3,6%	5,0%	10,2%								
USA	Nasdaq Comp	2014-06-17	4 321,1	0,4%	6,1%	1,7%	8,5%								
Kanada	S&P/TSX	2014-06-17	15 040,4	0,1%	4,0%	6,6%	15,9%								
Meksyk	IPC	2014-06-17	42 596,3	0,0%	1,9%	12,7%	2,8%								
Brazylia	BOVESPA	2014-06-17	54 629,6	-0,6%	0,6%	20,4%	8,4%								
Argentyna	MERVAL	2014-06-17	7 235,1	3,8%	9,4%	31,2%	39,8%								
Azja i Australia															
Japonia	NIKKEI 225	2014-06-17	14 976,0	0,3%	6,2%	5,7%	-1,1%								
Hong Kong	Hang Seng	2014-06-17	23 203,6	-0,4%	3,4%	10,0%	2,8%								
Chiny	Shanghai Comp	2014-06-17	2 066,7	-0,9%	2,5%	2,7%	-3,3%								
Indie	BSE30	2014-06-17	25 521,2	1,3%	6,4%	17,8%	24,9%								
Indonezja	JKSE	2014-06-17	4 909,5	0,5%	-2,1%	2,0%	18,9%								
Izrael	TA 25	2014-06-17	1 397,1	0,1%	1,4%	1,6%	5,9%								
Korea	Kospi	2014-06-18	2 001,6	0,4%	-0,6%	3,8%	2,9%								
Australia	S&P/ASX 200	2014-06-17	5 400,7	-0,2%	-1,4%	2,5%	8,9%								

Źródło: Bloomberg

RYNKI ZAGRANICZNE



Wydział Analiz i Informacji Dom Maklerski BDM S.A.

ul. 3-go Maja 23, 40-096 Katowice, Tel.: 032 208 14 12, analizy@bdm.com.pl

Opracowanie ma charakter czysto informacyjny i zostało opracowane na podstawie informacji uznanych przez autorów za wiarygodne. Zawarte w nim komentarze są subiektywnymi poglądami autorów. Opracowanie i zawarte w nim komentarze nie są podstawą żadnej rekomendacji kupna bądź sprzedaży w rozumieniu obowiązującego prawa i nie powinny być tak interpretowane. Publikowanie w prasie lub w Internecie całości lub części opracowania wymaga zgody sporządzających raport.