

**KONTRAKTY TERMINOWE NA WIG20**

**Wyniki sesji: piątek, 20 czerwca 2014**

	Wartość	Zmiana		System:
Kurs otwarcia	2 426	+6	0,25%	Aktualna pozycja – krótka, sygnał otwarcia długiej- 2454
Kurs zamknięcia	2 430	+10	-0,41%	Ostatnia zmiana sygnału z długiej na krótką- 2453
Kurs min.	2 419	-1	-0,04%	
Kurs max.	2 434	-14	0,58%	
Wolumen obrotu	40 330	-12 066	-23,03%	Najbliższe poziomy oporu: 2495 2500 2544 2637
LOP	107 769	-3 466	-3,12%	Najbliższe poziomy wsparcia: 2410 2357 2340 2300

FW20 (2,461.00, 2,469.00, 2,458.00, 2,466.00, +7.00000)



WIG20 (2,466.57, 2,471.33, 2,458.36, 2,462.13, -0.23022)



**Wątpliwe "efekty reformy"**

Skrócony tydzień zakończyliśmy wzrostem na kontraktach rzędu 0,4% wobec 0,8% zwyżki na DAX i 1,3% na S&P500. Piątek był historyczny, bowiem po wielu latach pożegnaliśmy instrumenty z 10-krotnym lewarem. Co ciekawe na nowej serii FW20U1420 (lewar 20x) LOP w dniu "rolki" to nieco ponad 60k. Poprzednio "rolka" na nową serię odbywała się przy LOP grubo powyżej 100k. Widać więc "efekty" tej reformy: lewar wzrósł dwukrotnie, a LOP (obroty)... spadł także praktycznie dwukrotnie. Założenie GPW było inne. Większy lewar miał zachęcać do day-tradingu, bo przy wartości 1 pkt 20 PLN i przy niezmiennych kosztach transakcyjnych można było zarobić na minimalnym ruchu. Zawsze byłem daleki od tego typu optymizmu. Wielokrotne badania na różnych rynkach wskazywały, że efektywnie "najlepiej" dla inwestora dźwignia to... ok. 7x. Z ciekawością będę więc przyglądał się rozwojowi tej "reformy". Wracając do rynku, to relatywną słabość krajowego parkietu możemy zawdzięczać tzw. aferze taśmowej. Tygodnik "Wprost" opublikował dziś nowe kompromitujące nagrania ministrów obecnego rządu, dlatego słabość może towarzyszyć nam i w tym tygodniu. Na dodatek Bloomberg w dość ostrych słowach komentował w weekend "taśmy" zw. z prezesem NBP Markiem Belką. To oczywiście podważa wiarygodność prowadzonej polityki monetarnej. Będziemy czekać, jak odbiorą to inwestorzy. Na zagranicznych rynkach nie milkną echa po konferencji FOMC. Gołębie wystąpienie Janet Yellen wprowadziło S&P500 na nowy szczyt. Tuż przy nim jest DJIA i NASDAQ. W okolicach 10k pkt przebywa niemiecki DAX. Dziś kluczowe będą wstępne dane o przemysłowych PMI w kluczowych europejskich gospodarkach. Potem tydzień jest relatywnie spokojny.

Krystian Brymora

**RYNEK AKCJI**

**Wyniki sesji: piątek, 20 czerwca 2014**

Indeks	52 tygodnie		Kurs otwarcia	Kurs zamknięcia	Zmiana [%]	Kurs min.	Kurs max.	Zakres wahań	Wartość obrotów [mln PLN]
	Kurs max.	Kurs min.							
WIG20	2 625,8	2 150,8	2 466,57	2 462,13	-0,01%	2 458,36	2 471,33	13,0	1 147
WIG30	2 764,4	2 416,9	2 638,02	2 638,01	0,13%	2 633,53	2 646,04	12,5	1 208
WIG50	3 291,1	2 959,0	3 155,17	3 154,52	-0,11%	3 141,22	3 165,29	24,1	151,1
WIG250	1 343,9	1 209,4	1 260,66	1 258,20	-0,07%	1 256,53	1 261,38	4,9	12,0
WIG-PL	56 438,7	44 326,5	54 254,06	54 241,84	0,03%	54 241,84	54 254,06	12,2	
WIG	55 384,8	43 329,2	52 994,30	52 923,26	-0,03%	52 906,95	53 048,92	142,0	1 366

Spółka	Cena [PLN]	Mkt Cap [mln PLN]	zmiana %				zmiana % względem WIG30			
			dzienna	1M	3M	6M	dzienna	1M	3M	6M
ALIOR BANK	84,00	5 875	1,6%	2,6%	-1,8%	5,0%	1,4%	2,3%	-6,7%	1,4%
ASSECOPOL	42,00	3 486	-0,2%	2,2%	-11,3%	-9,5%	-0,4%	1,9%	-16,3%	-13,1%
BANK HANDLOWY	116,00	15 157	-2,1%	0,5%	10,0%	9,4%	-2,2%	0,3%	5,0%	5,8%
BOGDANKA	123,00	4 184	3,2%	5,1%	-1,6%	-0,8%	3,1%	4,9%	-6,6%	-4,4%
BORYSZEW	5,35	1 177	0,2%	15,1%	13,8%	4,9%	0,1%	14,8%	8,9%	1,3%
BZ WBK	376,35	35 206	1,6%	-1,7%	-6,7%	-3,7%	1,5%	-2,0%	-11,6%	-7,4%
CCC	112,80	4 332	-1,5%	-4,4%	-12,2%	-1,8%	-1,6%	-4,7%	-17,2%	-5,5%
CYFROWY POLSAT	22,89	14 639	3,1%	6,4%	9,1%	15,4%	3,0%	6,2%	4,1%	11,8%
ENEA	16,39	7 235	0,1%	0,0%	9,4%	18,8%	0,0%	-0,3%	4,5%	15,1%
EUROCASH	42,80	5 930	-0,2%	-0,3%	8,5%	-8,9%	-0,3%	-0,5%	3,6%	-12,5%
GRUPA AZOTY	77,35	7 673	0,6%	-1,6%	33,4%	25,8%	0,5%	-1,8%	28,4%	22,1%
GTC	8,36	2 937	1,5%	14,5%	16,3%	10,0%	1,3%	14,3%	11,3%	6,4%
ING BSK	132,55	17 245	1,6%	1,2%	1,6%	15,3%	1,4%	0,9%	-3,3%	11,6%
JSW	47,00	5 518	0,0%	0,5%	6,6%	-13,3%	-0,2%	0,3%	1,6%	-16,9%
KERNEL	33,68	2 684	2,0%	25,4%	16,9%	-14,3%	1,8%	25,2%	12,0%	-17,9%
KGHM	125,90	25 180	0,2%	7,8%	25,3%	9,8%	0,1%	7,5%	20,4%	6,2%
LOTOS	38,45	4 994	0,0%	-0,6%	5,9%	6,9%	-0,1%	-0,9%	1,0%	3,3%
LPP	8 502,50	15 569	4,7%	1,7%	0,0%	-3,4%	4,6%	1,4%	-4,9%	-7,0%
mBANK	519,55	21 912	2,3%	0,9%	0,9%	3,9%	2,1%	0,6%	-4,1%	0,3%
NETIA	5,17	1 799	-0,4%	-6,3%	0,2%	0,6%	-0,5%	-6,6%	-4,8%	-3,0%
ORANGE POLSKA	10,35	13 583	0,6%	-0,5%	-2,1%	5,9%	0,5%	-0,7%	-7,0%	2,3%
PEKAO	179,00	46 982	-0,6%	-3,4%	-3,1%	0,2%	-0,7%	-3,7%	-8,1%	-3,4%
PGE	21,87	40 892	-1,1%	1,7%	18,5%	28,6%	-1,2%	1,5%	13,6%	25,0%
PGNIG	5,17	30 503	1,2%	7,3%	22,5%	-1,9%	1,0%	7,0%	17,6%	-5,5%
PKNORLEN	41,15	17 600	-1,1%	-7,8%	1,9%	-0,3%	-1,2%	-8,1%	-3,0%	-3,9%
PKOBP	39,08	48 850	-1,3%	-4,8%	-4,8%	-1,5%	-1,4%	-5,1%	-9,8%	-5,1%
PZU	449,65	38 828	-1,0%	0,8%	9,9%	-0,6%	-1,1%	0,6%	4,9%	-4,2%
SYNTHOS	4,56	6 034	0,4%	-3,0%	-9,3%	-17,8%	0,3%	-3,2%	-14,3%	-21,5%
TAURON	5,55	9 727	-0,7%	1,5%	5,7%	22,5%	-0,8%	1,2%	0,8%	18,9%
TVN	15,39	5 382	-0,8%	-3,0%	-1,1%	6,1%	-0,9%	-3,3%	-6,1%	2,5%

**KOMENTARZE**

**Komentarz po sesji**

**Równowaga na koniec tygodnia**

Przed dzisiejszą sesją można było zakładać zarówno spokojne oscylacje GPW, jak i bardzo dynamiczne ruchy cen akcji. Wszyscy zdają sobie sprawę, że w środku długiego weekendu zwyczajowo obserwujemy obniżoną wartość obrotów oraz niewielką zmienność. Jednocześnie jednak na dzisiejszej sesji wygasła czerwcowo seria kontraktów terminowych, co sprzyja większym, często zaskakującym mocnym ruchom. Bodźce do handlu również były zróżnicowane. Z jednej strony brak rozczarowania ze strony FED i pozytywna reakcja S&P500 dawały zielone światło bykom, a z drugiej strony rozwój krajowej "afery taśmowej" mógł zniechęcić część graczy do zakupów. Efektem była zrównoważona sesja podoba do notowań ze środy. WIG20 poruszał się w okolicy 2460-2470 punktów, szeroki rynek był spokojny, a najciekawsze ponownie były przetarasowania w samym gronie blue chips. Tam ponownie rozczarowały banki PKO i Pekao, które skończyły notowania odpowiednio 1,3% oraz 0,5% pod kreską i pozostają pod silną presją podaży. Z drugiej strony wciąż silniejszy od indeksu pozostaje lider ostatnich sesji, czyli KGHM. Dzięki kosmetycznej zmianie WIG20 (-0,07%) do sesji można jednak podchodzić neutralnie, a póki indeks utrzymuje się powyżej 2420 punktów technicznie więcej szans dawałbym bykom. Oprócz techniki optymistom pomaga wciąż niezłe zachowanie indeksów amerykańskich oraz brak mocniejszej realizacji zysków na emerging markets. Łącząc to ze zbliżającym się końcem półrocza zakładam, że na pozostałych sześciu czerwcowych sesjach przeważać powinien kolor zielony, choć do mocniejszego akcentu wzrostowego potrzebna jest pomoc słabo spisujących się na ostatnich sesjach akcjach dużych banków.

*Piotr Kaczmarek, CFA*

**Komentarz przed sesją:**

**PMI w centrum uwagi**

Piątkowa sesja była, zgodnie z oczekiwaniami, dosyć monotonna. Większość indeksów warszawskiego parkietu pozostały niemal bez zmian. Widać to było szczególnie po blue chipach oraz indeksie szerokiego rynku. Na niewielkim minusie znalazły się WIG50 oraz WIG250, które straciły po 0,1%. Kosmetyczne spadki dotknęły również niemieckiego DAX-a, który spadł 0,2%. Na minusie znalazł się też węgierski BUX, który stracił 0,7%. Lepiej zachowała się londyńska FTSE, bowiem zyskała niemal 0,3%. Nad kreską znalazły się również globalne rynki. W Japonii Nikkei wzrosła o 0,1%, natomiast w USA S&P500 i Nasdaq wzrosły o 0,2%. Rosną także kontrakty na amerykańskie indeksy (po ok. 0,2%). W ubiegłym tygodniu nie mogliśmy liczyć na wysyp istotnych danych, które byłyby mocnym impulsem dla inwestorów. Dziś kalendarz makro będzie zdominowany przede wszystkim przez odczyty indeksów PMI. W nocy poznaliśmy PMI dla przemysłu największych gospodarek Azji – Chin i Japonii. Już od początku sesji będą do nas dobiegać kolejne odczyty. Zacznie Francja, a następnie informacje te napłyną również z Niemiec i eurolandu (konsensus rynkowy zakłada jednak minimalne zmiany względem poprzednich odczytów). Po południu wstępny wskaźnik PMI dla przemysłu zostanie podany w USA, skąd napłynie również liczba sprzedanych domów na rynku wtórnym. Z krajowych danych poznamy opublikowane przez GUS stan koniunktury konsumenckiej oraz gospodarczej. Spodziewam się, że dzisiejsze dane makro będą impulsem dla naszego rynku. Determinujące będą szczególnie odczyty u naszego zachodniego sąsiada. Najbliższego wsparcia można się doszukiwać w okolicach 2430-2450 pkt.

*Adrian Górniak*

**WYKRES DNIA**

Odczyt chińskiego PMI (HSBC) dla przemysłu zaskoczył dziś rano pozytywnie i wzrósł do 50,8 pkt (vs 49,7 pkt prognoza).

**S&P500**



MPMICNMA Index (HSBC China Manufacturing PMI SA) Graph 682  
Źródło: Dom Maklerski BDM S.A., Bloomberg

Copyright© 2014 Bloomberg Finance L.P.

23-Jun-2014 08:29:41

## INFORMACJE ZE SPÓŁEK

<b>ZE PAK</b>	ING OFE zgłosiło projekt uchwały zakładający wypłatę przez spółkę z zeszłorocznego zysku 1,36 PLN dywidendy na akcję - podała spółka w komunikacie. Wcześniej spółka informowała, że zarząd nie będzie rekomendować wypłaty dywidendy za 2013 rok ze względu na spadek cen energii oraz potrzeby związane z rozwojem spółki, a w szczególności potrzeby wynikające z programu inwestycyjnego.
<b>Forte</b>	Pioneer Pekao Investment zszedł poniżej progu 5,0% w akcjonariacie Fabryki Mebli Forte - podała spółka w komunikacie.
<b>Wojas</b>	Walne Zgromadzenie Wojasa zdecydował o wypłacie 0,15 PLN dywidendy na akcję z zysku za 2013 rok. Dniem ustalenia prawa do dywidendy będzie 3 września, a dniem jej wypłaty 24 września.
<b>Global Cosmed</b>	Fundusze zarządzane przez Trigon TFI przekroczyły próg 5,0% w akcjonariacie Global Cosmed - poinformowała spółka w komunikacie.
<b>Agora</b>	OFE PZU Złota Jesień wycofało swoją propozycję zmiany w porządku obrad na ZWZ Agory dotyczącą wypłaty 1,5 PLN dywidendy na akcję i zgłosiło projekt uchwały w sprawie skupu do 3,6 mln akcji własnych Agory w celu ich umorzenia.
<b>Yawal</b>	Nadzwyczajne Walne Yawału zdecydowało o zniesieniu dematerializacji akcji spółki i wycofaniu ich z obrotu na rynku regulowanym GPW - poinformowała spółka w uchwałach NWZ spółki.

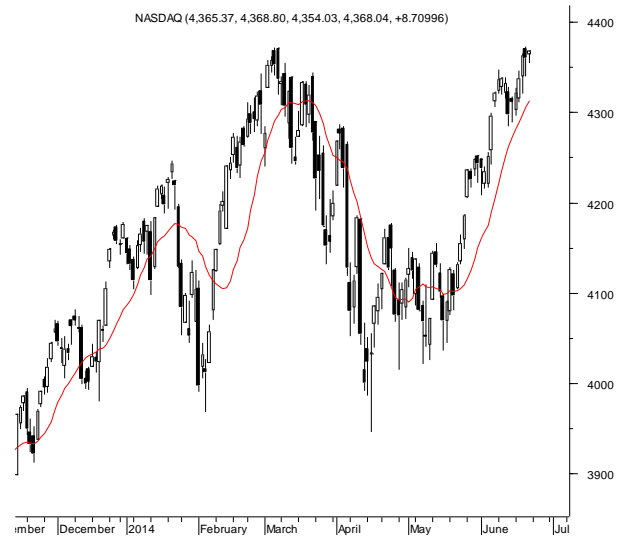
Źródło: Dom Maklerski BDM S.A., spółki, PAP

**INDEKSY I WSKAŹNIKI**

indeksy giełdowe								pozostałe wskaźniki							
indeks/ticker	data	kurs	zmiana				indeks/ticker	data	kurs	zmiana					
			1D	1M	3M	6M				1D	1M	3M	6M		
<b>świat</b>								<b>surowce</b>							
MSCI AC World	2014-06-20	429,8	-0,1%	4,1%	7,2%	8,9%	Miedź	LME 3M	2014-06-20	6 725,0	0,2%	-2,3%	4,6%	-7,1%	
MSCI World	2014-06-20	1 748,4	-0,1%	4,4%	6,6%	9,1%	Ropa	WTI Crude	2014-06-20	106,8	0,7%	3,3%	10,3%	12,5%	
MSCI EM	2014-06-20	1 049,9	-0,6%	1,9%	12,1%	7,1%	Złoto	Spot \$/oz	2014-06-20	1 314,6	0,1%	1,8%	-1,6%	9,7%	
MSCI BRIC	2014-06-20	287,6	-0,4%	4,0%	15,6%	6,5%	Aluminium	LME 3M	2014-06-20	1 889,0	0,9%	6,7%	10,3%	5,8%	
<b>Europa Środkowa, Wschodnia i Południowa</b>								<b>obligacje i rynek pieniężny</b>							
Polska	WIG	2014-06-20	52 937,5	0,0%	3,3%	4,5%	3,6%	Polska	5yr yield	2014-06-20	3,078	-1,3%	-10,8%	-20,2%	-14,0%
Polska	WIG20	2014-06-20	2 462,4	0,0%	3,1%	5,2%	3,7%	Polska	10yr yield	2014-06-20	3,530	-0,9%	-9,4%	-18,3%	-18,2%
Polska	mWIG40	2014-06-20	3 504,6	0,1%	4,3%	5,3%	8,1%	Polska	WIBOR 3M	2014-06-20	2,580	0,0%	-1,5%	-1,1%	-0,8%
Polska	sWIG80	2014-06-20	12 987,2	-0,2%	2,5%	-1,8%	-6,7%	Polska	WIBOR 6M	2014-06-20	2,600	0,0%	-1,5%	-1,5%	-0,8%
Węgry	BUX	2014-06-20	19 086,9	-0,7%	0,7%	11,8%	2,7%	USA	10yr yield	2014-06-20	2,605	-0,6%	2,9%	-5,0%	-11,0%
Czechy	PX	2014-06-20	1 030,0	0,2%	5,3%	6,9%	7,7%	Niemcy	10yr yield	2014-06-20	1,343	1,7%	-5,0%	-17,7%	-28,6%
Bulgaria	Sofix	2014-06-20	559,7	-3,7%	-6,9%	-5,6%	13,6%	Japonia	10yr yield	2014-06-20	0,587	-0,7%	-0,8%	-2,3%	-13,8%
Rosja	Micex	2014-06-20	1 486,3	-0,5%	5,2%	13,6%	0,2%	Hiszpania	10yr yield	2014-06-20	2,725	0,3%	-8,7%	-18,8%	-35,2%
Rosja	RTS (USD)	2014-06-20	1 358,7	-0,9%	5,5%	19,2%	-4,1%	Irlandia	10yr yield						
Rumunia	BET	2014-06-20	6 754,3	-0,1%	4,8%	11,1%	9,6%	Portugalia	10yr yield	2014-06-20	3,531	1,4%	-6,2%	-17,2%	-41,4%
Turcja	ISE 100	2014-06-20	79 057,3	-0,8%	4,8%	22,5%	14,9%	Włochy	10yr yield	2014-06-20	2,459	5,6%	-9,8%	-14,8%	-30,9%
<b>Europa Zachodnia</b>								<b>kursy walut</b>							
	Euro Stoxx 50	2014-06-20	3 314,8	-0,4%	4,8%	9,5%	11,3%	EUR/PLN	2014-06-20	4,169	0,6%	0,4%	-0,8%	0,3%	
W. Brytania	FTSE 100	2014-06-20	6 808,1	0,3%	0,7%	5,4%	5,5%	USD/PLN	2014-06-20	3,066	0,8%	0,6%	1,2%	1,0%	
Francja	CAC40	2014-06-20	4 563,0	-0,5%	2,6%	7,5%	11,0%	CHF/PLN	2014-06-20	3,425	0,6%	0,7%	-0,6%	0,9%	
Niemcy	DAX	2014-06-20	10 004,0	-0,2%	3,6%	7,4%	6,2%	EUR/USD	2014-06-20	1,360	-0,2%	-0,2%	-2,0%	-0,7%	
Hiszpania	IBEX 35	2014-06-20	11 187,8	-0,3%	7,2%	12,5%	18,1%	USD/JPY	2014-06-20	102,070	0,2%	0,1%	-0,1%	-1,9%	
Holandia	AEX	2014-06-20	418,0	0,0%	4,4%	8,7%	8,8%								
Szwecja	OMX 30	2014-06-19	1 378,4	0,6%	0,5%	5,6%	10,5%								
Austria	ATX	2014-06-20	2 567,7	-0,1%	8,1%	5,9%	4,7%								
<b>Ameryka Północna i Południowa</b>															
USA	DJIA	2014-06-20	16 921,5	0,2%	3,7%	4,4%	5,7%								
USA	S&P500	2014-06-20	1 959,5	0,2%	5,0%	5,4%	9,1%								
USA	Nasdaq Comp	2014-06-20	4 359,3	0,2%	6,7%	1,5%	7,1%								
Kanada	S&P/TSX	2014-06-20	15 112,2	0,0%	4,3%	6,0%	14,4%								
Meksyk	IPC	2014-06-20	42 957,4	-0,2%	2,6%	8,6%	2,3%								
Brazylia	BOVESPA	2014-06-20	55 202,5	-1,0%	4,3%	15,6%	6,7%								
Argentyna	MERVAL	2014-06-19	7 727,7	-4,9%	2,8%	26,1%	38,5%								
<b>Azja i Australia</b>															
Japonia	NIKKEI 225	2014-06-20	15 349,4	-0,1%	9,1%	8,7%	-2,4%								
Hong Kong	Hang Seng	2014-06-20	23 194,1	0,1%	3,0%	11,7%	4,2%								
Chiny	Shanghai Comp	2014-06-20	2 026,7	0,6%	2,0%	2,8%	-1,7%								
Indie	BSE30	2014-06-20	25 105,5	-0,4%	3,6%	16,3%	20,2%								
Indonezja	JKSE	2014-06-20	4 847,7	-0,3%	-0,6%	4,6%	17,2%								
Izrael	TA 25	2014-06-22	1 404,6	0,4%	1,3%	1,4%	6,2%								
Korea	Kospi	2014-06-23	1 968,1	-1,2%	-2,1%	2,5%	0,3%								
Australia	S&P/ASX 200	2014-06-20	5 419,5	-0,9%	0,0%	3,3%	5,9%								

Źródło: Bloomberg

**RYNKI ZAGRANICZNE**



**Wydział Analiz i Informacji Dom Maklerski BDM S.A.**

ul. 3-go Maja 23, 40-096 Katowice, Tel.: 032 208 14 12, analizy@bdm.com.pl

Opracowanie ma charakter czysto informacyjny i zostało opracowane na podstawie informacji uznanych przez autorów za wiarygodne. Zawarte w nim komentarze są subiektywnymi poglądami autorów. Opracowanie i zawarte w nim komentarze nie są podstawą żadnej rekomendacji kupna bądź sprzedaży w rozumieniu obowiązującego prawa i nie powinny być tak interpretowane. Publikowanie w prasie lub w Internecie całości lub części opracowania wymaga zgody sporządzających raport.