

KONTRAKTY TERMINOWE NA WIG20

Wyniki sesji: poniedziałek, 14 lipca 2014

| | Wartość | Zmiana | | System: |
|-----------------|---------|--------|---------|--|
| Kurs otwarcia | 2 350 | 35 | 1,51% | Aktualna pozycja – krótka, sygnał otwarcia długiej- 2351 |
| Kurs zamknięcia | 2 344 | 0 | 0,00% | Ostatnia zmiana sygnału z długiej na krótką- 2453 |
| Kurs min. | 2 344 | 34 | 1,47% | |
| Kurs max. | 2 355 | 10 | 0,43% | |
| Wolumen obrotu | 7 136 | -9 732 | -57,70% | Najbliższe poziomy oporu: 2357 2427 2495 2500 |
| LOP | 72 661 | -710 | -0,97% | Najbliższe poziomy wsparcia: 2282 2266 2200 2180 |



Dzień obfity w dane

Na początku tygodnia bykom udało się powrócić do okolic poziomu 2350 pkt, czyli do miejsca wyłamania z poprzedniego tygodnia. Sama końcówka poniedziałkowej, dość nudnej, sesji przyniosła lekkie osłabienie, co zaowocowało finiszem na poziomie 2344 pkt, czyli dokładnie tam, gdzie w piątek. W poprzednich dniach kołem zamachowym rynku bazowego był KGHM, miedź jednak złapała zadyszkę (jutro dane o chińskim PKB). Indeksy w Europie zachowywały się pozytywnie. Wyraźnie rósł DAX (+1,2%), niemieccy inwestorzy mieli powody do zadowolenia po zdobyciu w weekend mistrzostwa świata. Na Wall Street także za nami pozytywna sesja. S&P500 zyskał 0,5% i znów jest kilka punktów od historycznego rekordu. Dziś rano nastroje na rynkach azjatyckich są mieszane. Pozytywnie z tego grona wyróżnia się Nikkei225 (+0,6%), mimo obciążenia przez BoJ prognozy PKB na 2014 rok (bo zwiększa to szanse na dalsze poluzowanie polityki monetarnej). Kontrakty na DAX lekko tracą, natomiast na S&P500 notowane są bez większych zmian. Dzień obfituje w ciekawe wydarzenia. Z danych makroekonomicznych publikowane są indeksy ZEW oraz NY Empire State a także dynamika sprzedaży detalicznej w USA oraz inflacja CPI z Polski za czerwiec. Popołudniu raport na temat polityki monetarnej przed senatem przedstawi J. Yellen.

Krzysztof Pado

RYNEK AKCJI

Wyniki sesji: poniedziałek, 14 lipca 2014

| Indeks | 52 tygodnie | | Kurs otwarcia | Kurs zamknięcia | Zmiana [%] | Kurs min. | Kurs max. | Zakres wahań | Wartość obrotów [mln PLN] |
|--------|-------------|-----------|---------------|-----------------|------------|-----------|-----------|--------------|---------------------------|
| | Kurs max. | Kurs min. | | | | | | | |
| WIG20 | 2 625,8 | 2 166,1 | 2 382,61 | 2 380,36 | 0,35% | 2 379,48 | 2 390,42 | 10,9 | 401,8 |
| WIG30 | 2 764,4 | 2 416,9 | 2 545,71 | 2 548,12 | 0,51% | 2 545,71 | 2 555,41 | 9,7 | 424,7 |
| WIG50 | 3 291,1 | 2 959,0 | 3 012,37 | 3 009,14 | 0,15% | 3 008,94 | 3 038,53 | 29,6 | 40,6 |
| WIG250 | 1 343,9 | 1 185,2 | 1 195,52 | 1 195,38 | 0,14% | 1 193,28 | 1 200,57 | 7,3 | 13,2 |
| WIG-PL | 56 438,7 | 45 914,9 | 52 730,76 | 52 605,71 | 0,45% | 52 605,71 | 52 730,76 | 125,1 | - |
| WIG | 55 384,8 | 45 017,1 | 51 287,39 | 51 310,60 | 0,44% | 51 282,29 | 51 480,80 | 198,5 | 482,4 |

| Spółka | Cena [PLN] | Mkt Cap [mln PLN] | zmiana % | | | | zmiana % względem WIG30 | | | |
|----------------|------------|-------------------|----------|-------|--------|--------|-------------------------|-------|--------|--------|
| | | | dzienna | 1M | 3M | 6M | dzienna | 1M | 3M | 6M |
| ALIOR BANK | 79,71 | 5 575 | 0,3% | -4,0% | 1,1% | -1,2% | -0,2% | -0,7% | 1,2% | -2,2% |
| ASSECOPOL | 41,00 | 3 403 | 1,3% | -1,4% | -8,5% | -10,0% | 0,8% | 1,9% | -8,3% | -11,1% |
| BANK HANDLOWY | 108,30 | 14 150 | 0,3% | -8,2% | -5,4% | 1,8% | -0,2% | -4,9% | -5,2% | 0,8% |
| BOGDANKA | 112,55 | 3 828 | -0,5% | -6,9% | -8,3% | -12,1% | -1,0% | -3,6% | -8,1% | -13,1% |
| BORYSZEW | 5,28 | 1 162 | 1,3% | -0,8% | 15,3% | 5,6% | 0,8% | 2,6% | 15,5% | 4,6% |
| BZ WBK | 355,35 | 33 350 | 2,1% | -5,1% | -7,7% | -7,6% | 1,6% | -1,8% | -7,5% | -8,6% |
| CCC | 109,20 | 4 193 | -0,4% | -2,5% | -12,6% | -0,7% | -0,9% | 0,8% | -12,5% | -1,7% |
| CYFROWY POLSAT | 22,50 | 14 390 | 1,8% | -0,4% | 10,0% | 18,4% | 1,3% | 2,9% | 10,2% | 17,4% |
| ENEA | 15,68 | 6 922 | 1,1% | -1,9% | 5,6% | 18,6% | 0,6% | 1,4% | 5,8% | 17,6% |
| EUROCASH | 39,59 | 5 485 | 0,2% | -7,3% | 0,2% | -3,7% | -0,3% | -4,0% | 0,4% | -4,7% |
| GRUPA AZOTY | 74,40 | 7 380 | 5,4% | 0,6% | 31,7% | 24,4% | 4,9% | 3,9% | 31,9% | 23,4% |
| GTC | 7,40 | 2 600 | -1,3% | -8,1% | 1,4% | -1,3% | -1,8% | -4,8% | 1,5% | -2,3% |
| ING BSK | 132,50 | 17 238 | 3,0% | 1,9% | 3,4% | 15,2% | 2,4% | 5,2% | 3,5% | 14,2% |
| JSW | 43,60 | 5 119 | 0,7% | -5,4% | -1,1% | -15,8% | 0,2% | -2,1% | -1,0% | -16,8% |
| KERNEL | 30,78 | 2 453 | -0,7% | -8,8% | 6,5% | -23,6% | -1,2% | -5,5% | 6,7% | -24,6% |
| KGHM | 126,90 | 25 380 | 0,3% | 6,3% | 13,3% | 11,6% | -0,2% | 9,6% | 13,4% | 10,6% |
| LOTOS | 37,12 | 4 821 | 0,1% | -3,9% | -4,1% | 6,9% | -0,5% | -0,6% | -3,9% | 5,9% |
| LPP | 7 700,00 | 14 100 | -3,8% | -7,5% | -3,6% | -12,2% | -4,3% | -4,2% | -3,5% | -13,2% |
| mBANK | 484,30 | 20 426 | -0,5% | -3,4% | -5,4% | -3,7% | -1,0% | -0,1% | -5,2% | -4,7% |
| NETIA | 5,50 | 1 914 | -0,7% | 5,6% | 2,8% | 6,4% | -1,2% | 8,9% | 3,0% | 5,4% |
| ORANGE POLSKA | 9,65 | 12 664 | 0,7% | -7,2% | -8,1% | -3,7% | 0,2% | -3,9% | -7,9% | -4,7% |
| PEKAO | 176,35 | 46 287 | 0,8% | -8,0% | -8,2% | -3,7% | 0,3% | -4,7% | -8,0% | -4,7% |
| PGE | 20,75 | 38 798 | 1,7% | -3,7% | 5,3% | 26,5% | 1,2% | -0,4% | 5,5% | 25,5% |
| PGNIG | 5,13 | 30 267 | -0,4% | -0,2% | 21,3% | 1,4% | -0,9% | 3,1% | 21,5% | 0,4% |
| PKNORLEN | 42,00 | 17 964 | 0,5% | 2,9% | -2,7% | -0,5% | 0,0% | 6,2% | -2,5% | -1,5% |
| PKOBP | 38,50 | 48 125 | 0,8% | -4,0% | -7,0% | -5,6% | 0,3% | -0,7% | -6,9% | -6,6% |
| PZU | 430,40 | 37 166 | -0,2% | -6,0% | 3,5% | -0,3% | -0,7% | -2,7% | 3,6% | -1,3% |
| SYNTHOS | 4,52 | 5 981 | 0,4% | -0,4% | -11,4% | -15,2% | -0,1% | 2,9% | -11,2% | -16,2% |
| TAURON | 5,07 | 8 885 | -0,6% | -5,6% | 2,4% | 19,3% | -1,1% | -2,3% | 2,6% | 18,3% |
| TVN | 15,23 | 5 326 | 4,7% | -4,9% | -6,0% | 1,9% | 4,2% | -1,6% | -5,8% | 0,9% |

KOMENTARZE

Komentarz po sesji:

Niebezpieczne cofnięcie KGHM

Poniedziałkowa sesja była przykładem mało interesującego, wakacyjnego handlu na GPW. Dzień zaczęliśmy od małej wzrostowej luki, na czym atrakcje się skończyły. Kilkupunktowy przedział koło 2386 punktów dla WIG20 obserwowaliśmy od otwarcia aż do ostatniej godziny handlu. Dopiero wtedy rynek się przesunął o kilka punktów w dół, lecz i tak była to kosmetyczna zmiana. Ostatecznie WIG20 zyskał na wartości 0,35% przy niskich obrotach 401 milionów złotych i sesję można ocenić jako bardzo mało istotną dla inwestorów. Z blue chips niebezpiecznie wygląda KGHM, który po porannym łatwym przełamaniu istotnego oporu i wyjściu na najwyższy poziom od jesieni ubiegłego roku w drugiej części sesji cofnął się do punktu odniesienia. Długi górny cień mimo przełamania oporu świadczy o możliwości rozpoczęcia większej korekty spadkowej, lecz ze względu na ograniczoną wartość handlu (61 milionów złotych) do sygnału warto podchodzić ostrożnie. Podtrzymuję założenie o rozpoczęciu większej korekty na rynkach dojrzałych, co oznaczałoby, że dziś lub jutro powinna rozpocząć się kolejna fala spadkowa na Wall Street oraz u naszych zachodnioeuropejskich sąsiadów. Dzięki pozytywnemu impetowi z ostatnich sesji i ze względu na relatywnie niskie poziomy naszych indeksów, chwilowo można mówić o lekkiej przewadze byków na GPW, korekta na świecie niestety dałaby nieco więcej argumentów niedźwiedzim w krótkim horyzoncie czasowym.

Piotr Kaczmarek, CFA

Komentarz przed sesją:

Byki powoli nabierają sił

Poniedziałkowa sesja zakończyła się ponownymi wzrostami na warszawskim parkiecie. Blue chipy zyskały niemal 0,4%, kończąc sesję na poziomie 2380,4 pkt. Na niewielkim plusie znalazły się również WIG50, który podniósł się o 0,2%, a także WIG250 (+0,1%). Wzrostami rządu 0,4% zakończył notowania też indeks szerokiego rynku. Na europejskich giełdach strona popytowa dominowała jeszcze bardziej. Niemiecki DAX zyskał 1,2%, a londyński FTSE nieco ponad 0,8%. Znacznie ponad kreską znalazł się też węgierski BUX, który poprawił się o 1,1%. Byki przeważały także w USA i Japonii. S&P500 wzrósł o 0,5%, a Nasdaq o niecałe 0,6%. Nikkei podskoczył o 0,6%. Kalendarz makroekonomiczny będzie dziś zdecydowanie bogatszy. Z krajowych danych poznamy wskaźnik przyszłej inflacji wg BIEC oraz wskaźnik cen towarów i usług konsumpcyjnych. Z informacji dla zagranicznych gospodarek przeważać będą odczyty inflacji konsumenckiej i produkcyjnej (Włochy, Wielka Brytania). Dla inwestorów z pewnością istotny będzie także odczyt niemieckiego instytutu ZEW, który mierzy nastroje niemieckich finansistów (konsensus zakłada wzrost wskaźnika). Po południu napłyną do nas odczyty cen importu i eksportu z USA oraz indeks NY Empire State. Najciekawszym wydarzeniem może być natomiast wystąpienie Janet Yellen przed senacką komisją ds. bankowości (tematem przewodnim ma być wycofanie FED z dalszego stymulowania amerykańskiej gospodarki). W trwającym okresie raportowania, dziś poznamy wyniki finansowe m.in. JP Morgan i Goldman Sachs. Nastroje na rynkach wydają się sprzyjać blue chipom. Niewielkich wzrostów oczekują także dziś, a najbliższego wsparcia możemy się doszukiwać na poziomie 2340 pkt.

Adrian Górniak

WYKRES DNIA

Kontrakty na bawełnę w dwa miesiące tanieją o 27% i są najniższe od czerwca 2012 roku.

Bawełna [USD/lb]



CT1 Comdty (Generic 1st 'CT' Future) Graph 700

Copyright© 2014 Bloomberg Finance L.P.

15-Jul-2014 08:11:46

Źródło: Dom Maklerski BDM S.A., Bloomberg

INFORMACJE ZE SPÓŁEK

Torpol

Torpol w przetargu ogłoszonym przez gminę Olsztyn na budowę m.in. linii tramwajowej złożył najniższą ofertę, o wartości prawie 61 mln PLN. Termin realizacji prac wynosić będzie 400 dni od daty rozpoczęcia prac. Zamawiający ma 60 dni na sprawdzenie złożonych ofert i wybór oferty najkorzystniejszej.

ATM

ALTUS TFI o zmniejszyło stan posiadania akcji o co najmniej 2% głosów na WZA. Bezpośrednio przed zbyciem akcji ALTUS TFI posiadało 10,29% kapitału zakładowego w ATM.

Alumetal

Aviva OFE Aviva BZ WBK kupił w ofercie publicznej 9,99% akcji Alumetalu.

**JW.
Construction**

Komisja Nadzoru Finansowego zatwierdziła prospekt emisyjny JW Construction w związku z ofertą publiczną akcji serii C. Cena emisyjna akcji serii C została ustalona na 3,15 zł. Spółka informowała wcześniej, że planuje pozyskać z emisji ok. 140 mln PLN. Głównym celem emisji jest pozyskanie środków na realizację zaplanowanych przez spółkę inwestycji.

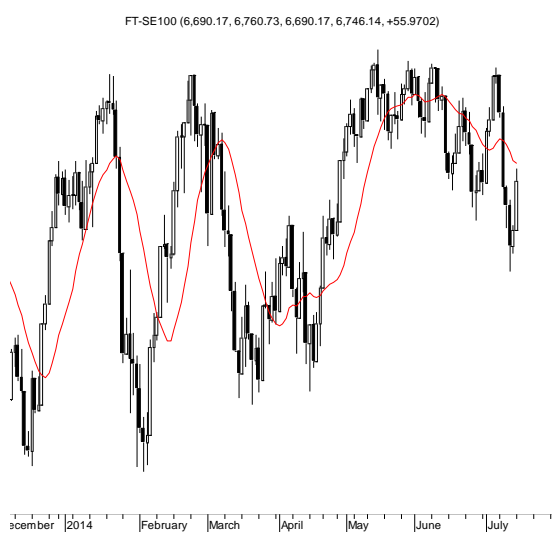
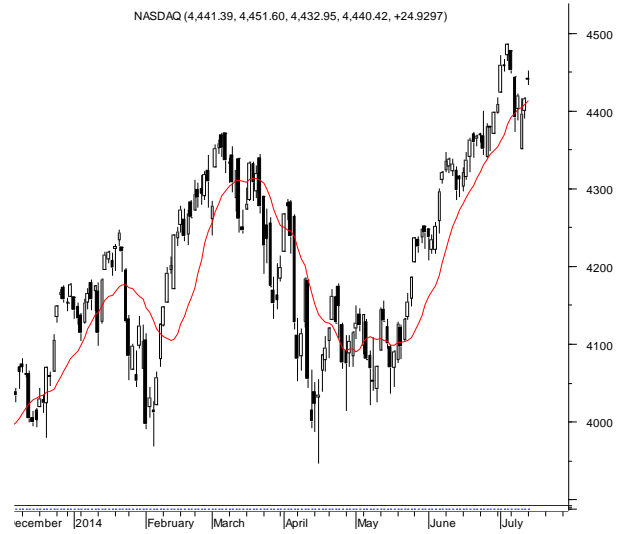
Źródło: Dom Maklerski BDM S.A., spółki, PAP

INDEKSY I WSKAŹNIKI

| indeksy giełdowe | | | | | | | | pozostałe wskaźniki | | | | | | | |
|--|---------------|------------|----------|-------|-------|-------|---------------|------------------------------------|------------|------------|-------|-------|--------|--------|--------|
| indeks/ticker | data | kurs | zmiana | | | | indeks/ticker | data | kurs | zmiana | | | | | |
| | | | 1D | 1M | 3M | 6M | | | | 1D | 1M | 3M | 6M | | |
| świat | | | | | | | | surowce | | | | | | | |
| MSCI AC World | 2014-07-14 | 427,5 | 0,6% | 1,4% | 7,0% | 7,8% | Miedź | LME 3M | 2014-07-14 | 7 156,0 | -0,1% | 7,5% | 7,3% | -1,7% | |
| MSCI World | 2014-07-14 | 1 736,0 | 0,6% | 1,3% | 7,1% | 7,4% | Ropa | WTI Crude | 2014-07-14 | 100,9 | 0,1% | -5,0% | -0,2% | 10,2% | |
| MSCI EM | 2014-07-14 | 1 058,7 | 0,6% | 2,0% | 6,4% | 10,8% | Złoto | Spot \$/oz | 2014-07-14 | 1 306,1 | -2,2% | 2,5% | 0,2% | 5,4% | |
| MSCI BRIC | 2014-07-14 | 288,9 | 0,7% | 1,7% | 8,1% | 10,7% | Aluminium | LME 3M | 2014-07-14 | 1 941,0 | 0,8% | 5,2% | 3,1% | 10,2% | |
| Europa Środkowa, Wschodnia i Południowa | | | | | | | | obligacje i rynek pieniężny | | | | | | | |
| Polska | WIG | 2014-07-14 | 51 085,9 | 0,4% | -2,7% | -1,0% | 1,4% | Polska | 5yr yield | 2014-07-14 | 2,964 | 0,1% | -1,9% | -16,6% | -17,7% |
| Polska | WIG20 | 2014-07-14 | 2 372,1 | 0,4% | -2,5% | -0,5% | 2,1% | Polska | 10yr yield | 2014-07-14 | 3,398 | -0,3% | -2,9% | -17,3% | -22,7% |
| Polska | mWIG40 | 2014-07-14 | 3 348,9 | 0,9% | -2,5% | 0,7% | 5,5% | Polska | WIBOR 3M | 2014-07-14 | 2,580 | 0,0% | 0,0% | -1,5% | -0,8% |
| Polska | sWIG80 | 2014-07-14 | 12 287,4 | 0,1% | -5,1% | -7,8% | -10,4% | Polska | WIBOR 6M | 2014-07-14 | 2,590 | 0,0% | -0,4% | -1,9% | -1,1% |
| Węgry | BUX | 2014-07-14 | 17 902,5 | 1,0% | -3,8% | 1,6% | -6,9% | USA | 10yr yield | 2014-07-14 | 2,547 | 1,2% | -2,2% | -3,1% | -11,9% |
| Czechy | PX | 2014-07-14 | 960,5 | 0,1% | -5,5% | 0,1% | -2,7% | Niemcy | 10yr yield | 2014-07-14 | 1,209 | 0,5% | -11,3% | -17,9% | -33,8% |
| Bulgaria | Sofix | 2014-07-14 | 539,6 | -2,8% | -7,7% | -9,7% | 2,7% | Japonia | 10yr yield | 2014-07-14 | 0,541 | 0,7% | -10,3% | -10,6% | -18,8% |
| Rosja | Micex | 2014-07-14 | 1 483,4 | -0,7% | 1,0% | 13,0% | 3,4% | Hiszpania | 10yr yield | 2014-07-14 | 2,773 | 0,1% | 4,4% | -10,3% | -26,3% |
| Rosja | RTS (USD) | 2014-07-14 | 1 361,9 | -1,1% | 1,3% | 18,2% | 0,4% | Irlandia | 10yr yield | | | | | | |
| Rumunia | BET | 2014-07-14 | 6 850,0 | 1,4% | 0,5% | 12,3% | 10,6% | Portugalia | 10yr yield | 2014-07-14 | 3,808 | -1,5% | 12,6% | -1,6% | -26,3% |
| Turcja | ISE 100 | 2014-07-14 | 79 364,4 | 1,6% | 2,1% | 10,1% | 20,8% | Włochy | 10yr yield | 2014-07-14 | 2,434 | -2,2% | 8,3% | -7,8% | -26,8% |
| Europa Zachodnia | | | | | | | | kursy walut | | | | | | | |
| | Euro Stoxx 50 | 2014-07-14 | 3 157,1 | 0,9% | -2,8% | 4,0% | 5,0% | EUR/PLN | 2014-07-14 | 4,143 | 0,0% | 0,0% | -1,2% | -0,4% | |
| W. Brytania | FTSE 100 | 2014-07-14 | 6 690,2 | 0,8% | -0,4% | 3,5% | 1,9% | USD/PLN | 2014-07-14 | 3,044 | 0,0% | -0,3% | 0,3% | -0,5% | |
| Francja | CAC40 | 2014-07-14 | 4 316,5 | 0,8% | -4,2% | 1,5% | 4,3% | CHF/PLN | 2014-07-14 | 3,411 | 0,0% | 0,3% | -1,1% | 1,4% | |
| Niemcy | DAX | 2014-07-14 | 9 666,3 | 1,2% | -1,3% | 4,8% | 2,5% | EUR/USD | 2014-07-14 | 1,361 | 0,0% | 0,3% | -1,5% | 0,1% | |
| Hiszpania | IBEX 35 | 2014-07-14 | 10 538,8 | 0,6% | -3,9% | 5,7% | 5,0% | USD/JPY | 2014-07-14 | 101,600 | 0,3% | -0,2% | 0,1% | -2,9% | |
| Holandia | AEX | 2014-07-14 | 403,6 | 0,7% | -1,8% | 4,4% | 1,9% | | | | | | | | |
| Szwecja | OMX 30 | 2014-07-14 | 1 362,4 | 1,5% | -0,5% | 3,7% | 8,3% | | | | | | | | |
| Austria | ATX | 2014-07-14 | 2 379,3 | 1,8% | -4,9% | 0,3% | -7,6% | | | | | | | | |
| Ameryka Północna i Południowa | | | | | | | | | | | | | | | |
| USA | DJIA | 2014-07-14 | 16 943,8 | 0,7% | 1,7% | 6,1% | 5,4% | | | | | | | | |
| USA | S&P500 | 2014-07-14 | 1 967,6 | 0,5% | 2,2% | 8,5% | 8,6% | | | | | | | | |
| USA | Nasdaq Comp | 2014-07-14 | 4 415,5 | 0,6% | 3,1% | 10,7% | 6,8% | | | | | | | | |
| Kanada | S&P/TSX | 2014-07-14 | 15 125,5 | 0,3% | 1,4% | 7,0% | 12,4% | | | | | | | | |
| Meksyk | IPC | 2014-07-14 | 43 481,8 | 1,1% | 3,5% | 8,9% | 4,0% | | | | | | | | |
| Brazylia | BOVESPA | 2014-07-14 | 54 785,9 | 1,7% | 1,7% | 8,0% | 12,2% | | | | | | | | |
| Argentyna | MERVAL | 2014-07-14 | 8 822,1 | 0,2% | 10,1% | 39,2% | 60,5% | | | | | | | | |
| Azja i Australia | | | | | | | | | | | | | | | |
| Japonia | NIKKEI 225 | 2014-07-14 | 15 296,8 | 0,9% | 1,4% | 10,0% | 0,1% | | | | | | | | |
| Hong Kong | Hang Seng | 2014-07-14 | 23 346,7 | 0,5% | 0,9% | 3,9% | 5,5% | | | | | | | | |
| Chiny | Shanghai Comp | 2014-07-14 | 2 066,6 | 1,1% | 1,9% | -0,6% | 4,6% | | | | | | | | |
| Indie | BSE30 | 2014-07-14 | 25 007,0 | 0,0% | -0,6% | 11,5% | 20,3% | | | | | | | | |
| Indonezja | JKSE | 2014-07-14 | 5 021,1 | -0,2% | 2,2% | 4,7% | 16,2% | | | | | | | | |
| Izrael | TA 25 | 2014-07-14 | 1 390,0 | 0,4% | -0,1% | 0,0% | 4,3% | | | | | | | | |
| Korea | Kospi | 2014-07-15 | 1 993,9 | 0,3% | 0,2% | -0,1% | 2,5% | | | | | | | | |
| Australia | S&P/ASX 200 | 2014-07-14 | 5 511,4 | 0,4% | 2,2% | 4,0% | 8,8% | | | | | | | | |

Źródło: Bloomberg

RYNKI ZAGRANICZNE



Wydział Analiz i Informacji Dom Maklerski BDM S.A.

ul. 3-go Maja 23, 40-096 Katowice, Tel.: 032 208 14 12, analizy@bdm.com.pl

Opracowanie ma charakter czysto informacyjny i zostało opracowane na podstawie informacji uznanych przez autorów za wiarygodne. Zawarte w nim komentarze są subiektywnymi poglądami autorów. Opracowanie i zawarte w nim komentarze nie są podstawą żadnej rekomendacji kupna bądź sprzedaży w rozumieniu obowiązującego prawa i nie powinny być tak interpretowane. Publikowanie w prasie lub w Internecie całości lub części opracowania wymaga zgody sporządzających raport.