

KONTRAKTY TERMINOWE NA WIG20

Wyniki sesji: wtorek, 22 lipca 2014

	Wartość	Zmiana		System:
Kurs otwarcia	2 358	-9	-0,38%	Aktualna pozycja – długa, sygnał otwarcia krótkiej- 2342
Kurs zamknięcia	2 376	29	1,24%	Ostatnia zmiana sygnału z krótkiej na długą- 2351
Kurs min.	2 355	11	0,47%	
Kurs max.	2 379	8	0,34%	
Wolumen obrotu	12 171	662	5,75%	Najbliższe poziomy oporu: 2379 2427 2495 2500
LOP	77 441	1 715	2,26%	Najbliższe poziomy wsparcia: 2282 2266 2200 2180

FW20 (2,358.00, 2,379.00, 2,355.00, 2,376.00, +29.0000)



Szansa na wyrwanie z konsolidacji

Powiew optymizmu ze wschodu pomógł wprowadzić kontrakt na nowe, lokalne maksima. FW20 zyskał 1,2% i zakończył na 2376 pkt. W Europie liderowały moskiewskie indeksy, co tłumaczono łagodniejszymi sankcjami, jakie mają zostać nałożone na Rosję. Z praktycznego punktu widzenia tamtejszy rynek od ubiegłego czwartku, czyli incydentu z malezyjskim samolotem, stracił ponad 7% i zwyczajnie potrzebował korekty. Krajowi inwestorzy dobrze to wykorzystali. Od kilku sesji kontrakt konsolidował się w strefie 2360-2370, czyli w okolicach oporu wynikającego z 38% zniesienia czerwcowej fali spadkowej (2363 pkt). Jest szansa, że udało się ją opuścić, choć jak zwykle problematyczny w analizie pozostaje niski obrót. Również Wall Street kontynuowała dobre nastroje z Europy. Co ciekawe byki dominowały mimo kilku rozczarujących raportów kwartalnych m.in. Coca-Coli czy McDonald's. Po sesji lepszymi od oczekiwań wynikami pochwalilo się Apple. W notowaniach posesyjnych kurs jednak nieznacznie tracił. Dziś startuje sezon wyników na GPW (PKN). Za oceanem ciekawe będą raporty Boeing, AT&T, Dow Chemical czy Facebooka. kalendarium makro jest względnie puste. Ciekawiej pod tym względem będzie jutro (przemysłowe PMI).

Krystian Brymora

WIG20 (2,391.59, 2,412.34, 2,390.91, 2,411.61, +21.3000)



RYNEK AKCJI

Wyniki sesji: wtorek, 22 lipca 2014

Indeks	52 tygodnie		Kurs otwarcia	Kurs zamknięcia	Zmiana [%]	Kurs min.	Kurs max.	Zakres wahań	Wartość obrotów [mln PLN]
	Kurs max.	Kurs min.							
WIG20	2 625,8	2 166,1	2 391,59	2 411,61	0,89%	2 390,91	2 412,34	21,4	440,3
WIG30	2 764,4	2 416,9	2 557,79	2 580,91	0,94%	2 557,15	2 581,25	24,1	484,9
WIG50	3 291,1	2 934,6	2 939,26	2 962,70	0,81%	2 938,92	2 962,70	23,8	48,3
WIG250	1 343,9	1 166,3	1 170,64	1 171,97	0,03%	1 168,22	1 173,41	5,2	15,3
WIG-PL	56 438,7	45 914,9	52 736,58	53 012,39	0,88%	52 736,58	53 012,39	275,8	-
WIG	55 384,8	45 017,1	51 241,83	51 667,60	0,86%	51 241,83	51 667,60	425,8	547,3

Spółka	Cena [PLN]	Mkt Cap [mln PLN]	zmiana %				zmiana % względem WIG30			
			dzienna	1M	3M	6M	dzienna	1M	3M	6M
ALIOR BANK	80,15	5 606	-1,0%	-4,2%	-2,3%	-7,8%	-2,0%	-1,6%	-1,7%	-9,4%
ASSECOPOL	40,20	3 337	1,0%	-4,3%	-9,6%	-13,5%	0,1%	-1,7%	-8,9%	-15,2%
BANK HANDLOWY	112,00	14 634	1,8%	-5,6%	-3,1%	6,6%	0,9%	-3,1%	-2,5%	4,9%
BOGDANKA	114,80	3 905	2,2%	-6,7%	-7,4%	-10,0%	1,3%	-4,1%	-6,8%	-11,6%
BORYSZEW	5,32	1 170	0,4%	-0,4%	13,2%	0,4%	-0,6%	2,2%	13,9%	-1,3%
BZ WBK	365,50	36 270	1,0%	-0,9%	-7,2%	-8,1%	0,1%	1,7%	-6,6%	-9,8%
CCC	107,00	4 109	0,0%	-6,2%	-16,4%	-12,7%	-0,9%	-3,6%	-15,8%	-14,3%
CYFROWY POLSAT	23,80	15 221	1,9%	5,4%	17,8%	17,5%	1,0%	7,9%	18,5%	15,9%
ENEA	15,33	6 767	2,4%	-4,6%	1,6%	17,6%	1,5%	-2,0%	2,3%	15,9%
EUROCASH	42,00	5 820	1,7%	-1,5%	4,7%	1,4%	0,8%	1,1%	5,3%	-0,2%
GRUPA AZOTY	78,00	7 737	0,6%	-0,5%	34,4%	57,6%	-0,3%	2,1%	35,1%	55,9%
GTC	7,34	2 579	-0,5%	-9,9%	-2,8%	-2,1%	-1,5%	-7,4%	-2,1%	-3,8%
ING BSK	129,00	16 783	0,4%	-3,1%	-1,0%	7,6%	-0,5%	-0,5%	-0,3%	5,9%
JSW	43,47	5 104	0,9%	-13,0%	1,7%	-12,2%	-0,1%	-10,5%	2,3%	-13,8%
KERNEL	29,05	2 315	-1,5%	-15,4%	-4,0%	-29,3%	-2,5%	-12,8%	-3,4%	-31,0%
KGHM	129,10	25 820	0,3%	2,8%	13,2%	13,7%	-0,6%	5,4%	13,9%	12,1%
LOTOS	37,90	4 922	1,1%	-0,8%	-1,6%	5,6%	0,1%	1,8%	-0,9%	3,9%
LPP	7 820,00	14 319	0,3%	-8,0%	1,1%	-15,5%	-0,7%	-5,4%	1,8%	-17,1%
mBANK	480,00	20 244	-0,4%	-7,3%	-8,6%	-7,7%	-1,4%	-4,8%	-7,9%	-9,3%
NETIA	5,63	1 959	2,2%	8,3%	4,3%	14,4%	1,2%	10,8%	4,9%	12,8%
ORANGE POLSKA	9,46	12 415	-1,4%	-9,9%	-6,0%	-3,3%	-2,3%	-7,3%	-5,3%	-4,9%
PEKAO	179,40	47 087	1,4%	-0,4%	-8,1%	-3,3%	0,4%	2,1%	-7,4%	-4,9%
PGE	20,66	38 629	1,4%	-4,4%	3,3%	23,0%	0,4%	-1,9%	4,0%	21,3%
PGNIG	5,31	31 329	1,7%	0,8%	21,0%	9,3%	0,8%	3,3%	21,6%	7,6%
PKNORLEN	43,08	18 426	0,7%	3,4%	-3,9%	7,7%	-0,2%	6,0%	-3,3%	6,0%
PKOBP	38,45	48 063	0,4%	-2,9%	-9,6%	-8,5%	-0,5%	-0,3%	-9,0%	-10,1%
PZU	445,00	38 427	1,7%	-2,4%	3,3%	3,5%	0,8%	0,2%	4,0%	1,8%
SYNTHOS	4,58	6 060	4,8%	0,7%	-6,7%	-14,2%	3,9%	3,2%	-6,1%	-15,9%
TAURON	5,05	8 850	0,4%	-10,5%	-3,6%	19,7%	-0,5%	-7,9%	-3,0%	18,0%
TVN	14,80	5 176	3,5%	-3,0%	-9,9%	-0,7%	2,6%	-0,4%	-9,3%	-2,3%

KOMENTARZE

Komentarz po sesji:

Ciekawy mWIG40

Dzisiejsza sesja na GPW przebiegała w bardziej optymistycznej atmosferze dzięki systematycznej poprawie na giełdach zachodnioeuropejskich. Wspinaczka DAXa pozwoliła nam w trakcie sesji na powolną wyżkę do górnego ograniczenia wahań z ostatnich dni. W końcu dzięki dobremu otwarciu Wall Street WIG20 kontynuował ruch w górę i ostatecznie zamknął się na najwyższym poziomie od kilku tygodni. Dzisiejszy 0,89% wzrost blue chips wynikał podobnie jak wczoraj głównie ze słabości podaży, nie z mocnego uderzenia siły popytu, na co wskazują niskie obroty wynoszące 440 milionów złotych. Nie jest to styl przekonywujący, lecz niestety od dłuższego czasu wszystkie ruchy WIG20, zarówno w górę jak i w dół, wyglądają na mało wiarygodne ze względu na niską aktywność dużych inwestorów. Niezmiennie za ciekawszy uznaję szeroki rynek. Choć wśród najmniejszych spółek cały czas sytuacja jest przeciętna (WIG250 dopiero na fixingu wyszedł na symboliczny plus), to już na indeksie mWIG40 można doszukiwać się formacji odwróconej głowy z ramionami. Wyjście powyżej 3400 punktów dałoby tam sygnał do zdecydowanego wzrostu, który zapewne pociągnąłby za sobą również mniejsze spółki. Jesteśmy zatem nieco bliżej przełomu na szerokim rynku, choć jeszcze nie można go ogłaszać. Wracając do dużych spółek nie widzę przewagi żadnej ze stron. Choć brak podaży w ostatnich dniach był pozytywnym, popyt niestety nie jest bardzo zdeterminowany. Ponadto pomagający dziś DAX w ostatnich tygodniach wykreślił negatywną sekwencję dołków i szczytów przez co zakładam, że spadki na zachodzie się jeszcze nie skończyły.

Piotr Kaczmarek, CFA

Komentarz przed sesją:

Słabość MiŚ-ów trwa dalej

Wczorajsza sesja dla polskich inwestorów upłynęła w mieszanych nastrojach. Po raz kolejny na minusie znalazły się WIG50 (-0,6%) oraz WIG250 (-0,3%). Na plusie sesję zakończyły natomiast blue chips, który poprawiły się o 0,9%. Taką samą zmianę in plus odnotował również indeks szerokiego rynku. Byki dominowały także na pozostałych rynkach. DAX zyskał aż 1,3%, a FTSE niemal 1%. Nad kreską znalazł się również węgierski BUX, który wzrósł o 0,8%. Także w USA dominowała strona popytowa. S&P500 zyskał 0,5%, a Nasdaq o 0,7%. Na plusie sesję zakończył również Russell, skupiający mniejsze spółki za oceanem. Na niżejznacznym minusie znajdują się obecnie kontrakty na amerykańskie indeksy. Niemal bez zmian pozostał także japoński Nikkei. Dzisiejszy kalendarz makro nie będzie zbyt bogaty. Niedługo po starcie notowań poznamy poziom czerwcowej stopy zwrotu oraz wyniki sprzedaży detalicznej publikowane przez GUS. Przed parlamentem ma także wystąpić prezes NBP, Marek Belka. Wydarzeniem dnia może być natomiast start raportowania kwartalnego przez spółki warszawskiego parkietu. Sezon otworzy Orlen. Patrząc na nastroje na rynkach możemy spodziewać się wzrostów. Inwestorzy powinni mieć jednak na uwadze dwa czynniki: publikację wyników oraz końcówkę zapisów do OFE, które moim zdaniem będą decydowały o obrazie notowań w najbliższych dniach. Najbliższego wsparcia dla WIG20 można szukać w okolicach 2370 pkt.

Adrian Górniak

WYKRES DNIA

EUR/USD schodzi poniżej 1,35, czyli najniżej od listopada 2013.

EUR/USD daily



Źródło: Dom Maklerski BDM S.A., Bloomberg

INFORMACJE ZE SPÓŁEK

OFE	Do 21 lipca liczba osób, które złożyły w ZUS oświadczenia o przekazywaniu części składki emerytalnej do OFE wyniosła 760 218 - poinformował ZUS w komunikacie. Na koniec czerwca liczba zgłoszeń do OFE wyniosła 385 126.
GPW	Komisja Nadzoru Finansowego decyzję o powołaniu Pawła Tamborskiego na prezesa GPW podejmie w późniejszym terminie, po uzyskaniu dodatkowych informacji i po dodatkowej analizie. Kolejne posiedzenie Komisji odbędzie się 24 lipca - poinformował Łukasz Dajnowicz, rzecznik prasowy KNF.
Betacom	ZWZ Betacomu zdecydowało o wypłacie dywidendy z zysku za rok obrotowy 2013/14 w wysokości 2,02 mln PLN, czyli 1,0 PLN na akcję - podała spółka w komunikacie. Dzień ustalenia prawa do dywidendy to 1 sierpnia, a dzień jej wypłaty - 22 sierpnia 2014 r.
Ropczyce	ZM Ropczyce oczekują, że w sierpniu zapadnie decyzja Izby Skarbowej w sprawie odwołania się spółki od niekorzystnej dla niej decyzji Urzędu Kontroli Skarbowej, dotyczącej kwestii obliczenia i wypłacenia podatku za 2008 r. - poinformował wiceprezes Ropczyca, Robert Duszkiwicz. ZM Ropczyce pod koniec 2015 r. zdecydują o budowie zakładu produkującego magnezyt. Wstępne szacunki wskazują, że koszt inwestycji to ok. 40-60 mln PLN. Spółka nie wyklucza, że środki na realizację projektu będą pochodziły z emisji akcji lub obligacji.
IDM	Sąd Rejonowy dla Krakowa – Śródmieścia zdecydował o ogłoszeniu upadłości DM IDMSA z możliwością zawarcia układu - podał DM IDMSA w komunikacie.
Termorex	Komisja Nadzoru Finansowego zatwierdziła prospekt emisyjny spółki Termo-Rex. Dokument jest związany z dopuszczeniem akcji serii A i B1 do obrotu na rynku regulowanym GPW - podała KNF w komunikacie prasowym.
PKN Orlen	Spółka podała wyniki za 2Q'14. Strata EBITDA wyniosła 4,0 mld PLN. <i>BDM: Spółka dokonała aktualizacji strategii (na lata 2014-17) oraz olbrzymich odpisów aktywów o wartości 5,0 mld PLN dotyczących działalności na Litwie (4,2 mld PLN), w Czechach oraz Rafinerii Jedlicze. PKN tłumaczy je pogorszenia sytuacji makroekonomicznej a także brakiem perspektyw jej poprawy szczególnie w obszarze rafinerii (m.in. nadmiar mocy wytwórczych w skali globalnej). Aktualizacja strategii była zapowiadana na 2H'14 (spodziewaliśmy, że stanie się to teraz lub jesienią). Oczekiwaliśmy, że pociągnie za sobą odpisy w związku z gorszymi założeniami makro do testów na utratę wartości. Spółka zmieniła podział segmentowy - połączenie segmentów „rafineria” i „petrochemia”. Zmiany dotyczą także prezentacji marży modelowej. O 9.00 spółka organizuje telekonferencję, o 11.30 konferencję prasową a popołudniu spotkanie z analitykami. W ciągu dnia pojawią się więc kolejne informacje</i>
Arctic Paper Rottneros	<i>Rottneros, spółka zależna Arctic Paper, opublikował raport za 2Q'14.. Okazał się on lepszy od naszych oczekiwań. EBITDA wyniosła 46 mln SEK vs 22,4 mln SEK oczek., zysk netto 24 mln SEK vs 4,1 mln SEK oczek. przy przychodach 394 mln SEK (394,6 oczek.). Podwyższa to naszą prognozę dla grupy Arctic Paper na 2Q'14 o ok. 11 mln PLN EBITDA (ok. 47 mln PLN).</i>

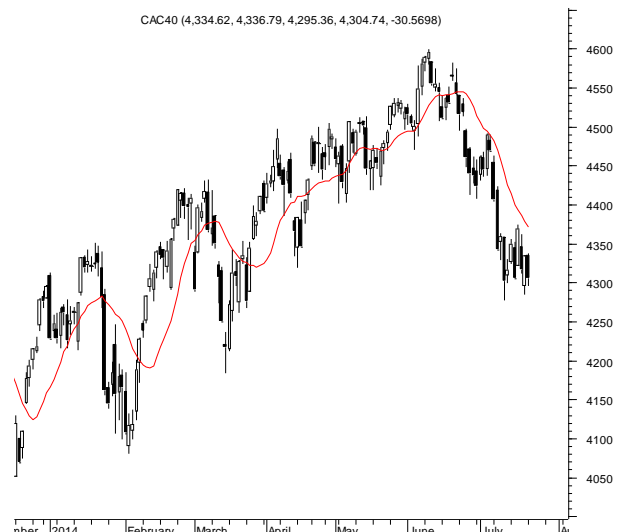
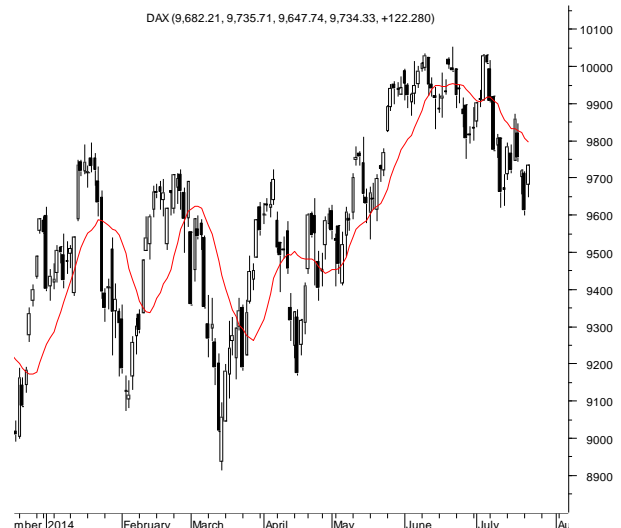
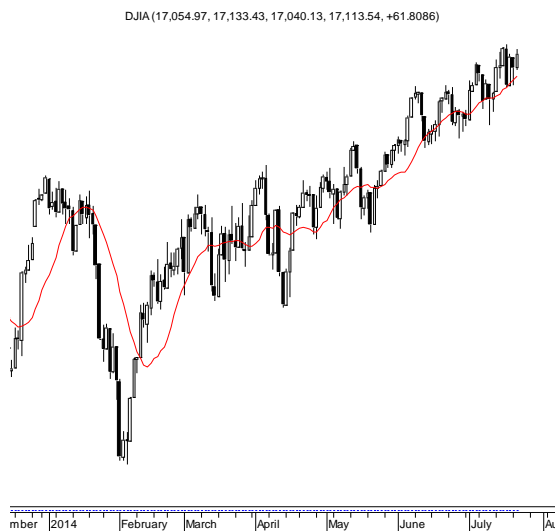
Źródło: Dom Maklerski BDM S.A., spółki, PAP

INDEKSY I WSKAŹNIKI

indeksy giełdowe								pozostałe wskaźniki							
indeks/ticker	data	kurs	zmiana				indeks/ticker	data	kurs	zmiana					
			1D	1M	3M	6M				1D	1M	3M	6M		
świat								surowce							
MSCI AC World	2014-07-22	428,6	0,7%	0,7%	5,2%	7,5%	Miedź	LME 3M	2014-07-22	7 025,0	0,6%	3,0%	5,3%	-3,7%	
MSCI World	2014-07-22	1 740,1	0,6%	0,3%	4,9%	7,0%	Ropa	WTI Crude	2014-07-22	102,4	-0,5%	-2,9%	3,2%	11,0%	
MSCI EM	2014-07-22	1 063,3	1,1%	3,6%	7,9%	12,0%	Złoto	Spot \$/oz	2014-07-22	1 307,3	-0,4%	-0,8%	1,9%	3,6%	
MSCI BRIC	2014-07-22	290,5	1,6%	4,0%	11,3%	12,2%	Aluminium	LME 3M	2014-07-22	2 020,0	2,0%	7,1%	6,8%	13,3%	
Europa Środkowa, Wschodnia i Południowa								obligacje i rynek pieniężny							
Polska	WIG	2014-07-22	51 228,7	0,9%	-2,4%	-0,7%	-0,5%	Polska	5yr yield	2014-07-22	2,901	-1,3%	-7,7%	-20,6%	-19,3%
Polska	WIG20	2014-07-22	2 390,3	0,9%	-1,5%	0,0%	1,1%	Polska	10yr yield	2014-07-22	3,318	-0,9%	-7,7%	-19,4%	-23,7%
Polska	mWIG40	2014-07-22	3 340,8	1,1%	-2,7%	1,0%	2,3%	Polska	WIBOR 3M	2014-07-22	2,580	0,0%	0,0%	-1,5%	-0,8%
Polska	sWIG80	2014-07-22	11 944,4	0,2%	-7,2%	-8,8%	-14,9%	Polska	WIBOR 6M	2014-07-22	2,590	0,0%	-0,4%	-1,9%	-1,1%
Węgry	BUX	2014-07-22	17 956,3	0,8%	-4,5%	1,2%	-7,6%	USA	10yr yield	2014-07-22	2,460	-0,3%	-6,3%	-8,8%	-11,4%
Czechy	PX	2014-07-22	946,2	0,7%	-6,4%	-3,7%	-4,3%	Niemcy	10yr yield	2014-07-22	1,166	1,6%	-11,8%	-23,4%	-31,8%
Bulgaria	Sofix	2014-07-22	534,6	0,4%	0,3%	-8,2%	4,1%	Japonia	10yr yield	2014-07-22	0,540	-1,1%	-7,5%	-12,3%	-18,3%
Rosja	Micex	2014-07-22	1 406,0	1,6%	-2,9%	9,2%	-2,7%	Hiszpania	10yr yield	2014-07-22	2,578	0,3%	-4,1%	-15,3%	-31,3%
Rosja	RTS (USD)	2014-07-22	1 266,9	2,2%	-4,3%	11,5%	-5,6%	Irlandia	10yr yield						
Rumunia	BET	2014-07-22	6 870,5	0,4%	2,2%	9,7%	8,6%	Portugalia	10yr yield	2014-07-22	3,715	1,1%	5,9%	1,7%	-27,9%
Turcja	ISE 100	2014-07-22	82 270,3	0,3%	5,3%	13,5%	24,9%	Włochy	10yr yield	2014-07-22	2,322	-0,3%	-6,7%	-9,3%	-29,2%
Europa Zachodnia								kursy walut							
	Euro Stoxx 50	2014-07-22	3 137,1	1,7%	-3,2%	1,9%	4,1%	EUR/PLN	2014-07-22	4,138	-0,2%	-0,5%	-1,2%	-1,0%	
W. Brytania	FTSE 100	2014-07-22	6 728,4	1,0%	-0,4%	2,7%	1,6%	USD/PLN	2014-07-22	3,073	0,2%	0,5%	1,4%	0,5%	
Francja	CAC40	2014-07-22	4 304,7	1,5%	-3,7%	-0,3%	3,5%	CHF/PLN	2014-07-22	3,405	-0,2%	-0,4%	-0,9%	0,2%	
Niemcy	DAX	2014-07-22	9 612,1	1,3%	-2,5%	1,4%	0,1%	EUR/USD	2014-07-22	1,347	-0,4%	-0,9%	-2,5%	-1,5%	
Hiszpania	IBEX 35	2014-07-22	10 482,0	1,6%	-3,6%	4,0%	6,5%	USD/JPY	2014-07-22	101,480	0,1%	-0,4%	-0,8%	-1,9%	
Holandia	AEX	2014-07-22	403,7	1,1%	-2,4%	3,9%	2,1%								
Szwecja	OMX 30	2014-07-22	1 383,5	1,1%	0,9%	3,3%	7,0%								
Austria	ATX	2014-07-22	2 359,7	0,2%	-7,5%	-4,1%	-10,5%								
Ameryka Północna i Południowa															
USA	DJIA	2014-07-22	17 051,7	0,4%	1,1%	4,3%	5,7%								
USA	S&P500	2014-07-22	1 973,6	0,5%	1,2%	6,1%	8,6%								
USA	Nasdaq Comp	2014-07-22	4 424,7	0,7%	2,1%	7,4%	5,7%								
Kanada	S&P/TSX	2014-07-22	15 250,0	0,5%	1,7%	6,0%	11,1%								
Meksyk	IPC	2014-07-22	44 125,7	0,3%	3,4%	9,9%	5,8%								
Brazylia	BOVESPA	2014-07-22	57 633,9	0,6%	6,1%	11,6%	17,6%								
Argentyna	MERVAL	2014-07-22	8 423,7	-1,1%	13,7%	26,6%	42,6%								
Azja i Australia															
Japonia	NIKKEI 225	2014-07-22	15 343,3	0,8%	0,0%	6,7%	-2,2%								
Hong Kong	Hang Seng	2014-07-22	23 782,1	1,7%	3,1%	7,3%	6,1%								
Chiny	Shanghai Comp	2014-07-23	2 075,5	1,0%	4,1%	3,0%	4,0%								
Indie	BSE30	2014-07-22	26 025,8	1,2%	4,0%	15,4%	23,3%								
Indonezja	JKSE	2014-07-22	5 083,5	-0,9%	5,1%	5,3%	15,4%								
Izrael	TA 25	2014-07-22	1 392,8	0,4%	-0,6%	-0,5%	5,0%								
Korea	Kospi	2014-07-23	2 028,9	0,5%	3,1%	1,2%	3,0%								
Australia	S&P/ASX 200	2014-07-22	5 543,3	0,1%	2,5%	2,3%	7,2%								

Źródło: Bloomberg

RYNKI ZAGRANICZNE



Wydział Analiz i Informacji Dom Maklerski BDM S.A.

ul. 3-go Maja 23, 40-096 Katowice, Tel.: 032 208 14 12, analizy@bdm.com.pl

Opracowanie ma charakter czysto informacyjny i zostało opracowane na podstawie informacji uznanych przez autorów za wiarygodne. Zawarte w nim komentarze są subiektywnymi poglądami autorów. Opracowanie i zawarte w nim komentarze nie są podstawą żadnej rekomendacji kupna bądź sprzedaży w rozumieniu obowiązującego prawa i nie powinny być tak interpretowane. Publikowanie w prasie lub w Internecie całości lub części opracowania wymaga zgody sporządzających raport.