

KONTRAKTY TERMINOWE NA WIG20

Wyniki sesji: środa, 23 lipca 2014				System:	
	Wartość	Zmiana			
Kurs otwarcia	2 380	22	0,93%	Aktualna pozycja – długa, sygnał otwarcia krótkiej- 2343	
Kurs zamknięcia	2 370	-6	-0,25%	Ostatnia zmiana sygnału z krótkiej na długą- 2351	
Kurs min.	2 359	4	0,17%		
Kurs max.	2 380	1	0,04%		
Wolumen obrotu	10 109	-2 062	-16,94%	Najbliższe poziomy oporu: 2380 2427 2495 2500	
LOP	77 256	-185	-0,24%	Najbliższe poziomy wsparcia: 2282 2266 2200 2180	



Pod presją PKN

Środa na FW20 przyniosła umiarkowane spadki. Kontrakty straciły 0,3%, zamykając się na poziomie 2370 pkt. Byłoby sporo lepiej, gdyby nie ciążyły na rynku kasowym Orlen (-5,8%). Sezon wyników rozpoczął się negatywnym akcentem, od olbrzymich odpisów na aktywach (głównie litewskich) płockiej spółki. Nawet bez tego wyniki były słabsze od konsensusu. Wpisuje się to w rozczarowujące przez 2Q'14 dane makro z naszej gospodarki. W tym tygodniu raport pokaże także Orange. Generalnie wczorajszy spadek na FW20 nie robi większego wrażenia. Od dołka z drugiego tygodnia lipca, popyt na blue-chipach złapał trochę wiatru w żagle i to do niego należy inicjatywa. Problemem pozostaje słabość szerokiego rynku. WIG50 i WIG250 nie potrafią się na razie podnieść, chociaż w ostatnich dniach przynajmniej próbują zbudować jakąś dłuższą bazę przy dołkach. Na innych parkietach przeważały wczoraj wzrosty. DAX zyskał 0,2%. Na plusie (+0,2%) finiszował S&P500, który ustanowił nowy rekord i już tylko 11 pkt zabrakło mu do bariery 2000 pkt. Dziś rano inwestorzy otrzymują dawkę informacji w postaci wskaźników PMI dla przemysłu (dla polskiego niestety dopiero za tydzień). Dane są Chin są całkiem obiecujące. Wzrost do poziomu 52,0 pkt, przebija oczekiwania (51,0 pkt). Słabiej natomiast od prognoz wypadł wskaźnik dla Japonii. Rano większość azjatyckich rynków jest na plusach (traci natomiast Nikkei225: -0,3%). Kontrakty na DAX i S&P500 notowane są w pobliżu wczorajszych zamknięć.

Krzysztof Pado



RYNEK AKCJI

Wyniki sesji: środa, 23 lipca 2014

Indeks	52 tygodnie		Kurs otwarcia	Kurs zamknięcia	Zmiana [%]	Kurs min.	Kurs max.	Zakres wahań	Wartość obrotów [mln PLN]
	Kurs max.	Kurs min.							
WIG20	2 625,8	2 166,1	2 408,51	2 402,93	-0,36%	2 394,27	2 411,03	16,8	480,2
WIG30	2 764,4	2 416,9	2 576,75	2 573,60	-0,28%	2 566,88	2 581,01	14,1	502,2
WIG50	3 291,1	2 934,6	2 969,25	2 961,49	-0,04%	2 952,86	2 978,28	25,4	33,0
WIG250	1 343,9	1 166,3	1 172,57	1 174,04	0,18%	1 171,05	1 176,18	5,1	18,8
WIG-PL	56 438,7	45 914,9	52 832,64	52 884,06	-0,24%	52 825,26	52 884,06	58,8	-
WIG	55 384,8	45 017,1	51 611,57	51 540,81	-0,25%	51 446,06	51 697,58	251,5	551,3

Spółka	Cena [PLN]	Mkt Cap [mln PLN]	zmiana %				zmiana % względem WIG30			
			dzienna	1M	3M	6M	dzienna	1M	3M	6M
ALIOR BANK	79,45	5 557	-0,9%	-5,2%	-1,6%	-8,5%	-0,6%	-2,9%	-1,0%	-12,2%
ASSECOPOL	40,69	3 377	1,2%	-2,4%	-9,0%	-11,5%	1,5%	-0,2%	-8,4%	-15,2%
BANK HANDLOWY	111,80	14 608	-0,2%	-5,9%	-0,2%	4,5%	0,1%	-3,7%	0,4%	0,7%
BOGDANKA	115,50	3 929	0,6%	-6,2%	-4,5%	-7,6%	0,9%	-3,9%	-3,9%	-11,4%
BORYSZEW	5,33	1 173	0,2%	0,4%	14,4%	4,5%	0,5%	2,6%	15,0%	0,8%
BZ WBK	369,70	36 687	1,1%	-0,1%	-4,5%	-5,8%	1,4%	2,2%	-3,9%	-9,6%
CCC	107,00	4 109	0,0%	-6,9%	-14,3%	-9,2%	0,3%	-4,6%	-13,7%	-13,0%
CYFROWY POLSAT	23,60	15 093	-0,8%	7,9%	18,9%	18,6%	-0,6%	10,1%	19,5%	14,8%
ENEA	15,42	6 807	0,6%	-4,9%	4,5%	20,4%	0,9%	-2,7%	5,1%	16,6%
EUROCASH	41,99	5 818	0,0%	0,5%	6,0%	3,4%	0,3%	2,7%	6,6%	-0,3%
GRUPA AZOTY	78,50	7 787	0,6%	2,0%	35,0%	64,7%	0,9%	4,2%	35,6%	61,0%
GTC	7,31	2 568	-0,4%	-10,3%	-3,9%	0,4%	-0,1%	-8,0%	-3,3%	-3,3%
ING BSK	129,50	16 848	0,4%	-2,9%	-1,1%	9,9%	0,7%	-0,7%	-0,5%	6,2%
JSW	43,17	5 069	-0,7%	-12,6%	1,6%	-8,1%	-0,4%	-10,3%	2,2%	-11,9%
KERNEL	29,85	2 379	2,8%	-13,5%	2,9%	-25,4%	3,0%	-11,2%	3,5%	-29,1%
KGHM	129,25	25 850	0,1%	3,6%	13,2%	17,5%	0,4%	5,8%	13,8%	13,7%
LOTOS	37,28	4 842	-1,6%	-2,5%	-2,4%	3,1%	-1,4%	-0,3%	-1,8%	-0,7%
LPP	7 950,00	14 557	1,7%	-5,3%	2,6%	-12,4%	1,9%	-3,0%	3,2%	-16,2%
mBANK	477,90	20 156	-0,4%	-7,0%	-7,3%	-3,3%	-0,2%	-4,8%	-6,7%	-7,0%
NETIA	5,59	1 945	-0,7%	7,7%	2,9%	11,8%	-0,4%	10,0%	3,6%	8,0%
ORANGE POLSKA	9,63	12 638	1,8%	-3,4%	-5,1%	0,3%	2,1%	-1,1%	-4,5%	-3,4%
PEKAO	178,70	46 903	-0,4%	1,0%	-7,6%	-1,2%	-0,1%	3,2%	-7,0%	-4,9%
PGE	20,73	38 760	0,3%	-4,9%	1,1%	24,9%	0,6%	-2,6%	1,7%	21,1%
PGNIG	5,33	31 447	0,4%	2,5%	18,4%	12,7%	0,7%	4,8%	19,0%	8,9%
PKNORLEN	40,58	17 356	-5,8%	-3,8%	-11,0%	4,1%	-5,5%	-1,6%	-10,4%	0,4%
PKOBP	38,09	47 613	-0,9%	-3,3%	-9,5%	-6,0%	-0,7%	-1,1%	-8,9%	-9,7%
PZU	444,80	38 410	0,0%	-1,8%	3,9%	5,2%	0,2%	0,5%	4,5%	1,4%
SYNTHOS	4,55	6 021	-0,7%	0,4%	-7,1%	-12,3%	-0,4%	2,7%	-6,5%	-16,1%
TAURON	5,07	8 885	0,4%	-9,6%	-1,9%	25,5%	0,7%	-7,4%	-1,3%	21,7%
TVN	15,19	5 312	2,6%	-1,4%	-4,0%	1,7%	2,9%	0,8%	-3,4%	-2,1%

KOMENTARZE

Komentarz po sesji:

Mocny spadek PKN Orlen

Antybohaterem dzisiejszej sesji w segmencie blue chips był PKN Orlen. Spółka przed sesją opublikowała wyniki finansowe, w których dokonała kilkumiliardowego odpisu na swoje zagraniczne aktywa, przede wszystkim rafinerię w Możejkach. Ponadto słabsze od oczekiwań rynku były też wyniki operacyjne, stąd akcje od początku sesji znalazły się pod presją podaży, a ostatecznie przy 119 milionach obrotów spadły o 5,8%. To przeszkadzało indeksowi WIG20 we wzrostach wraz z innymi europejskimi indeksami, lecz nie było to jedyne źródło relatywnej słabości naszego parkietu. Podobnie jak na wielu ostatnich sesjach pozostałe spółki nie cieszyły się dużym zainteresowaniem, w związku z czym obserwowaliśmy bardzo łatwe 1% obsunięcie w ciągu sesji duetu PKO i Pekao. Zasadniczo segment blue chips kolejny raz pokazał brak zdecydowania dużych inwestorów (wyrażany niskimi obrotami) i dzisiejszy 0,36% spadek WIG20 traktowałbym jako kolejny neutralny element nie wnoszący niczego do obrazu rynku. Przełomu nie było też na szerokim rynku, natomiast wśród negatywnie spisujących się walorów warto zwrócić uwagę na PKP Cargo. Akcje spółki mimo niedawnej dużej transakcji ze strony Skarbu Państwa kontynuują swój spadek na nowe minima, co przy rosnącym wyprzedaniu może nas zbliżyć do jakiejś dużej kontry kupujących.

Piotr Kaczmarek, CFA

Komentarz przed sesją:

Słaby start raportowania

Wczorajsza sesja upłynęła pod zdecydowane dyktando niedźwiedzi na warszawskim parkiecie. Blue chips, obciążone głównie słabymi wynikami Orlenu, straciły 0,4%, kończąc notowania na poziomie 2403 pkt. Marsz w dół dalej kontynuują indeksy mniejszych spółek. WIG50 stracił 0,6%, a WIG250 niemal 0,3%. Przełożyło się to na indeks szerokiego rynku, który stracił prawie 0,3%. Lepsze nastroje panowały w Niemczech, gdzie DAX wzrósł 0,2%, niewiele nad kreską sesję zakończyli inwestorzy w Londynie. Na minusie znalazł się natomiast węgierski BUX, który stracił niemal 0,6%. Za oceanem S&P500 wzrósł o 0,2%, a Nasdaq o 0,4%. Tracą natomiast kontrakty na S&P500 i DJIA (po ok. 0,1%). Dzisiejszy kalendarz makro będzie zdominowany przez odczyty PMI. W nocy poznamy wyniki wskaźniki dla przemysłu w Chinach i Japonii. NA początku sesji napłyną do nas podobne informacje z Francji, Niemiec i całego Eurolandu (konsensus zakłada nieznaczne spadki). Po południu GUS opublikuje wyniki koniunktury konsumenckiej. Także zza oceanu napłyną do nas informacje dotyczące PMI dla przemysłu, a dodatkowo także o sprzedaży nowych domów i liczbie wniosków o zasiłek. Również MFW da o sobie znać, bowiem przedstawi prognozy dla światowej gospodarki. Oczekuję, że dzisiejsza sesja upłynie pod wpływem PMI i to one zadecydują o obrazie rynku. Z racji słabszego konsensusu względem ostatnich wyników, spodziewam się, że notowania przybiorą ponownie negatywny obrót, a mocniejszego bodźca wzrostowego (?) będziemy musieli doszukiwać się w wynikach kwartalnych. Nie można także zapominać o zbliżającym się końcu okresu zapisów do OFE. Najbliższym wsparciem powinien być poziom 2370 pkt.

Adrian Górniak

WYKRES DNIA

Antybohaterem śródowej sesji był PKN Orlen. Największa polska spółka dość fatalnie rozpoczęła sezon wyników kwartalnych za 2Q'14 tracąc blisko 6%.

PKN Orlen daily



Źródło: Dom Maklerski BDM S.A., Bloomberg

INFORMACJE ZE SPÓŁEK

Scanmed, Altus TFI	Fundusze zarządzane przez Altus TFI sprzedały wszystkie posiadane przez siebie akcje Scanmed Multimedis. Wcześniej wspomniane fundusze kontrolowały akcje stanowiące 5,05 % kapitału zakładowego i ogólnej liczny głosów na WZ spółki. (PAP)
Famur	Famur zawarł z turecką spółką Hattat Enerji ve Maden Tic umowę, której przedmiotem jest dostawa kompleksów ścianowych oraz dodatkowych urządzeń i części zamiennych. Łączna wartość umowy to 66 mln euro (ok. 273 mln PLN). Dostawy będą realizowane do stycznia 2017 r.
Livechat Software	ZWZ Livechat Software zdecydowało, że z zysku netto za rok obrotowy zakończony 31 marca 2014 r. na dywidendę trafi 9,53 mln PLN, czyli 0,37 PLN na akcję. Dzień dywidendy ustalono na 31 lipca, a dzień jej wypłaty na 12 sierpnia 2014 r.
PKN Orlen	<p>PKN Orlen szacuje koszty ewentualnego czasowego zamknięcia Orlen Lietuva na mniej niż 20 mln USD. Dodatkowo, w tym okresie koszty wynosiłyby 5 mln USD miesięcznie. Gdyby otoczenie makro miało się znacznie pogorszyć, spółka nie wyklucza całkowitego zamknięcia litewskiej rafinerii.</p> <p>PKN Orlen ocenia, że pierwsza produkcja gazu łupkowego nastąpi w 2017 roku. Spółka zapisała wydatki inwestycyjne w latach 2014-17 w całym segmencie wydobywczym na poziomie 3,2 mld PLN. Gdyby pojawiła się okazja do zakupu ciekawych aktywów, nie wyklucza zwiększenia tej puli.</p>
Energetyka	Prezes Urzędu Regulacji Energetyki zaktualizował kwotę kosztów osieroconych na 2015 rok. Wytwórcy mają otrzymać łącznie ok. 509 mln PLN. Do PGE ma trafić w przyszłym roku 250,5 mln PLN z tytułu likwidacji KDT. ZE PAK ma otrzymać ok. 117,2 mln PLN, Elektrociepłownia Nowa Sarzyna - 26 mln PLN, Elektrociepłownia Chorzów „Elcho” - ok. 69,7 mln PLN, a Elektrociepłownia Zielona Góra - ok. 45,5 mln PLN.
Bogdanka	Bogdanka otrzymała koncesję na wydobycie w obszarze K-3 oraz na rozpoznanie złoża "Ostrów". W komunikacie dodano, że jednocześnie z wnioskiem o koncesję wydobywczą w obszarze K-3, spółka złożyła także wniosek o koncesję na wydobycie w obszarze K-6-7, na którego rozpatrzenie obecnie oczekuje. Ponadto Bogdanka stara się także o koncesję na rozpoznanie złoża "Orzechów", w sprawie którego wniosek został złożony w marcu 2013 roku.
Netia	Vectra zmienia cenę w wezwaniu na Netię. Papiery do 29 lipca będą kupowane po 5,41 PLN za akcję, a od 30 lipca do 5 sierpnia po 5,11 PLN za akcję.
DSS	Zgromadzenie wierzycieli Kieleckich Kopalni Surowców Mineralnych, które znajdują się w upadłości, odrzuciło propozycje układowe spółki. Oznacza to, że zatrudniająca 315 pracowników firma zostanie postawiona w stan upadłości likwidacyjnej.
Makarony Polskie	Zarząd Makaronów Polskich podtrzymuje zapowiedzi dotyczące budowy grupy o rocznych przychodach rzędu 1 mld PLN- Parkiet.
Orange	Orange Polska będzie inwestować więcej w technologię FTTH, jeśli do skutku dojdzie deregulacja, przedstawiona niedawno przez UKE na obszarach 76 gmin- Rzeczpospolita

Źródło: Dom Maklerski BDM S.A., spółki, PAP

INDEKSY I WSKAŹNIKI

indeksy giełdowe								pozostałe wskaźniki							
indeks/ticker	data	kurs	zmiana				indeks/ticker	data	kurs	zmiana					
			1D	1M	3M	6M				1D	1M	3M	6M		
świat								surowce							
MSCI AC World	2014-07-23	431,4	0,2%	1,0%	5,7%	8,5%	Miedź	LME 3M	2014-07-23	7 040,0	0,2%	2,3%	5,5%	-2,3%	
MSCI World	2014-07-23	1 750,8	0,2%	0,6%	5,3%	7,9%	Ropa	WTI Crude	2014-07-23	103,1	0,7%	-2,1%	3,4%	12,0%	
MSCI EM	2014-07-23	1 074,5	0,3%	4,0%	8,8%	13,8%	Złoto	Spot \$/oz	2014-07-23	1 304,3	-0,2%	-1,1%	1,1%	3,3%	
MSCI BRIC	2014-07-23	295,2	0,4%	5,2%	12,5%	14,4%	Aluminium	LME 3M	2014-07-23	2 043,0	1,1%	8,1%	9,0%	15,9%	
Europa Środkowa, Wschodnia i Południowa								obligacje i rynek pieniężny							
Polska	WIG	2014-07-23	51 667,6	-0,2%	-2,9%	-0,8%	-0,1%	Polska	5yr yield	2014-07-23	2,782	-4,1%	-8,4%	-23,7%	-24,4%
Polska	WIG20	2014-07-23	2 411,6	-0,4%	-2,4%	-0,2%	1,8%	Polska	10yr yield	2014-07-23	3,227	-2,7%	-7,5%	-21,5%	-27,0%
Polska	mWIG40	2014-07-23	3 376,6	0,0%	-2,4%	1,3%	1,8%	Polska	WIBOR 3M	2014-07-23	2,580	0,0%	0,0%	-1,5%	-0,8%
Polska	sWIG80	2014-07-23	11 966,7	0,3%	-6,8%	-8,2%	-14,3%	Polska	WIBOR 6M	2014-07-23	2,590	0,0%	-0,4%	-1,9%	-1,1%
Węgry	BUX	2014-07-23	18 104,9	-0,6%	-5,6%	1,3%	-7,9%	USA	10yr yield	2014-07-23	2,466	0,2%	-4,4%	-8,0%	-9,2%
Czechy	PX	2014-07-23	952,9	-0,2%	-6,4%	-3,4%	-4,2%	Niemcy	10yr yield	2014-07-23	1,146	-1,7%	-13,2%	-25,0%	-30,9%
Bulgaria	Sofix	2014-07-23	536,9	0,4%	-2,1%	-7,6%	3,1%	Japonia	10yr yield	2014-07-23	0,537	-0,6%	-7,7%	-13,0%	-15,0%
Rosja	Micex	2014-07-23	1 406,6	0,0%	-2,9%	9,8%	-2,5%	Hiszpania	10yr yield	2014-07-23	2,556	-0,9%	-3,8%	-17,1%	-32,7%
Rosja	RTS (USD)	2014-07-23	1 272,0	0,4%	-4,6%	12,6%	-4,5%	Irlandia	10yr yield						
Rumunia	BET	2014-07-23	6 896,4	0,5%	2,5%	10,2%	9,2%	Portugalia	10yr yield	2014-07-23	3,693	-0,6%	6,7%	0,9%	-30,0%
Turcja	ISE 100	2014-07-23	82 530,5	0,4%	4,5%	13,9%	29,1%	Włochy	10yr yield	2014-07-23	2,322	0,0%	-5,1%	-9,0%	-29,8%
Europa Zachodnia								kursy walut							
	Euro Stoxx 50	2014-07-23	3 189,2	0,1%	-2,6%	2,8%	5,3%	EUR/PLN	2014-07-23	4,138	0,0%	-0,4%	-1,4%	-1,4%	
W. Brytania	FTSE 100	2014-07-23	6 795,3	0,1%	0,1%	2,7%	2,5%	USD/PLN	2014-07-23	3,074	0,0%	0,6%	1,2%	0,2%	
Francja	CAC40	2014-07-23	4 369,5	0,2%	-3,0%	0,6%	4,8%	CHF/PLN	2014-07-23	3,406	0,0%	-0,2%	-1,1%	-0,7%	
Niemcy	DAX	2014-07-23	9 734,3	0,2%	-1,7%	2,2%	1,3%	EUR/USD	2014-07-23	1,346	0,0%	-0,9%	-2,6%	-1,6%	
Hiszpania	IBEX 35	2014-07-23	10 648,9	0,1%	-3,2%	4,3%	7,0%	USD/JPY	2014-07-23	101,480	0,0%	-0,6%	-0,9%	-0,8%	
Holandia	AEX	2014-07-23	408,0	0,1%	-1,7%	4,3%	3,1%								
Szwecja	OMX 30	2014-07-23	1 399,1	-0,1%	0,1%	4,5%	8,2%								
Austria	ATX	2014-07-23	2 365,4	0,5%	-5,8%	-3,8%	-9,2%								
Ameryka Północna i Południowa															
USA	DJIA	2014-07-23	17 113,5	-0,2%	1,0%	4,1%	6,7%								
USA	S&P500	2014-07-23	1 983,5	0,2%	1,4%	6,5%	9,8%								
USA	Nasdaq Comp	2014-07-23	4 456,0	0,4%	2,5%	8,7%	6,7%								
Kanada	S&P/TSX	2014-07-23	15 315,1	0,5%	2,2%	6,7%	12,1%								
Meksyk	IPC	2014-07-23	44 257,1	-0,1%	3,2%	10,2%	7,0%								
Brazylia	BOVESPA	2014-07-23	57 983,3	-1,0%	5,9%	11,3%	18,8%								
Argentyna	MERVAL	2014-07-23	8 332,3	-2,3%	2,2%	21,9%	42,3%								
Azja i Australia															
Japonia	NIKKEI 225	2014-07-23	15 328,6	-0,1%	-0,2%	5,4%	-1,5%								
Hong Kong	Hang Seng	2014-07-23	23 971,9	0,8%	5,7%	9,2%	8,6%								
Chiny	Shanghai Comp	2014-07-23	2 078,5	0,1%	4,3%	3,4%	4,7%								
Indie	BSE30	2014-07-23	26 147,3	0,5%	4,8%	15,4%	23,7%								
Indonezja	JKSE	2014-07-23	5 093,2	0,2%	5,4%	5,6%	15,1%								
Izrael	TA 25	2014-07-23	1 398,0	-0,1%	-0,6%	0,3%	5,6%								
Korea	Kospi	2014-07-24	2 028,3	0,0%	2,7%	1,4%	4,2%								
Australia	S&P/ASX 200	2014-07-23	5 576,7	0,6%	2,5%	2,2%	9,1%								

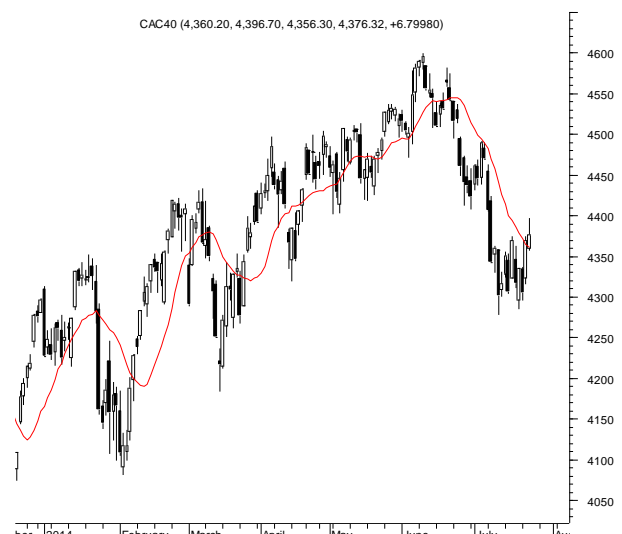
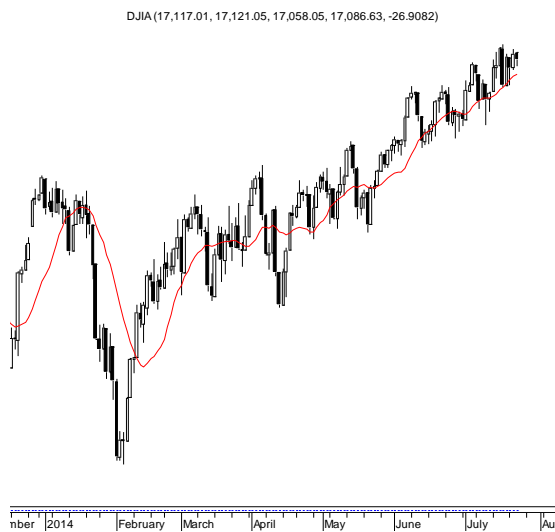
Źródło: Bloomberg

Wydział Analiz i Informacji Dom Maklerski BDM S.A.

ul. 3-go Maja 23, 40-096 Katowice, Tel.: 032 208 14 12, analizy@bdm.com.pl

Opracowanie ma charakter czysto informacyjny i zostało opracowane na podstawie informacji uznanych przez autorów za wiarygodne. Zawarte w nim komentarze są subiektywnymi poglądami autorów. Opracowanie i zawarte w nim komentarze nie są podstawą żadnej rekomendacji kupna bądź sprzedaży w rozumieniu obowiązującego prawa i nie powinny być tak interpretowane. Publikowanie w prasie lub w Internecie całości lub części opracowania wymaga zgody sporządzających raport.

RYNKI ZAGRANICZNE



Wydział Analiz i Informacji Dom Maklerski BDM S.A.

ul. 3-go Maja 23, 40-096 Katowice, Tel.: 032 208 14 12, analizy@bdm.com.pl

Opracowanie ma charakter czysto informacyjny i zostało opracowane na podstawie informacji uznanych przez autorów za wiarygodne. Zawarte w nim komentarze są subiektywnymi poglądami autorów. Opracowanie i zawarte w nim komentarze nie są podstawą żadnej rekomendacji kupna bądź sprzedaży w rozumieniu obowiązującego prawa i nie powinny być tak interpretowane. Publikowanie w prasie lub w Internecie całości lub części opracowania wymaga zgody sporządzających raport.