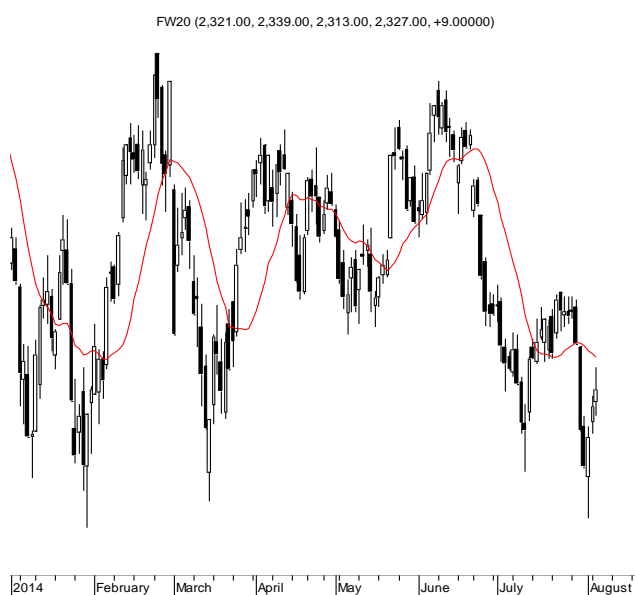


KONTRAKTY TERMINOWE NA WIG20

Wyniki sesji: wtorek, 5 sierpnia 2014

	Wartość	Zmiana		System:
Kurs otwarcia	2 321	11	0,48%	Aktualna pozycja – krótka, sygnał otwarcia długiej- 2342
Kurs zamknięcia	2 327	9	0,39%	Ostatnia zmiana sygnału z długiej na krótką- 2350
Kurs min.	2 313	10	0,43%	
Kurs max.	2 339	15	0,65%	
Wolumen obrotu	17 192	4 167	31,99%	Najbliższe poziomy oporu: 2339 2380 2427 2495
LOP	76 638	357	0,47%	Najbliższe poziomy wsparcia: 2257 2200 2180 2147



Pierwszy opór wystraszył inwestorów

Za nami trzy z rzędu wzrostowe sesje. Od piątkowego minimum 2257 pkt rynek zyskał ponad 80 pkt trafiając na pierwszy opór (ok. 2333 pkt, 62% zniesienia ostatniej fali spadkowej). W tym rejonie byki dostały lekkiej zadyszki i wtorkowe popołudnie upłynęło już pod znakiem systematycznego osuwania (zamknięcie 2327 pkt). Sprzedających wspierała czerwień na Wall Street. Tempo spadków na największej giełdzie świata wyraźnie przyspieszyło jednak już po zamknięciu handlu w Europie. Ostatecznie S&P500 stracił 1% i zakończył na 1920,2 pkt. Rzutem na taśmę udało się uratować technicznie ważny poziom 1920 pkt. Jeśli wakacyjna hossa ma trwać dalej, popyt nie powinien dopuścić do zejścia poniżej niego. W komentarzach posesyjnych spadki tłumaczono zaostrażającą się sytuacją na linii Ukraina-Rosja. Rosyjskie siły wciąż obecne są pod granicą, tymczasem rząd powoli opanowuje sytuację w obwodach Donieck i Ługańsk. Wojna przenosi się na pole handlowe. Kolejne kraje wprowadzają sankcje. Rosja oczywiście nie pozostaje dłużna nakładając embargo na wiele importowanych towarów, grożąc nawet zamknięciem przestrzeni powietrznej nad Syberią. Tym samym powyższy konflikt dalej będzie pozostawał jednym z głównych czynników ryzyka dla giełd.

Krystian Brymora

RYNEK AKCJI

Wyniki sesji: wtorek, 5 sierpnia 2014

Indeks	52 tygodnie		Kurs otwarcia	Kurs zamknięcia	Zmiana [%]	Kurs min.	Kurs max.	Zakres wahań	Wartość obrotów [mln PLN]
	Kurs max.	Kurs min.							
WIG20	2 625,8	2 166,1	2 367,11	2 369,33	0,33%	2 356,34	2 382,31	26,0	634,5
WIG30	2 764,4	2 416,9	2 542,42	2 539,65	0,10%	2 527,10	2 557,56	30,5	668,0
WIG50	3 291,1	2 862,2	2 957,96	2 920,26	-1,09%	2 917,00	2 966,23	49,2	31,8
WIG250	1 343,9	1 146,5	1 162,18	1 156,57	-0,40%	1 155,17	1 163,71	8,5	18,0
WIG-PL	56 438,7	45 914,9	52 557,66	52 225,12	0,01%	52 174,20	52 557,66	383,5	
WIG	55 384,8	45 017,1	50 981,87	50 865,95	-0,01%	50 678,76	51 229,53	550,8	716,1

Spółka	Cena [PLN]	Mkt Cap [mln PLN]	zmiana %				zmiana % względem WIG30			
			dzienna	1M	3M	6M	dzienna	1M	3M	6M
ALIOR BANK	78,55	5 494	-2,4%	-3,7%	-0,3%	-12,4%	-2,5%	-4,2%	-0,3%	-11,8%
ASSECOPOL	41,78	3 468	0,4%	2,4%	-5,2%	-11,3%	0,3%	1,8%	-5,2%	-10,6%
BANK HANDLOWY	113,80	14 869	-1,0%	4,7%	2,6%	5,4%	-1,1%	4,2%	2,5%	6,0%
BOGDANKA	113,00	3 844	-0,8%	-2,6%	-6,7%	-8,5%	-0,9%	-3,2%	-6,7%	-7,9%
BORYSZEW	5,84	1 285	3,0%	9,8%	38,1%	12,3%	2,9%	9,2%	38,0%	13,0%
BZ WBK	366,50	36 369	-0,3%	1,5%	1,2%	-8,1%	-0,4%	0,9%	1,2%	-7,5%
CCC	109,90	4 220	-0,7%	-2,1%	-8,4%	-9,9%	-0,8%	-2,7%	-8,5%	-9,3%
CYFROWY POLSAT	24,05	15 381	0,2%	10,4%	16,0%	19,5%	0,1%	9,9%	16,0%	20,2%
ENEA	15,00	6 622	-0,8%	-1,2%	0,5%	14,8%	-0,9%	-1,8%	0,5%	15,4%
EUROCASH	37,90	5 251	-0,9%	-4,6%	-3,1%	-14,7%	-1,0%	-5,1%	-3,1%	-14,1%
GRUPA AZOTY	77,18	7 656	1,6%	10,3%	28,0%	46,5%	1,5%	9,7%	27,9%	47,1%
GTC	6,97	2 449	0,7%	-6,1%	-5,8%	-5,2%	0,6%	-6,6%	-5,9%	-4,5%
ING BSK	128,10	16 666	-2,2%	-1,5%	-0,9%	-0,7%	-2,3%	-2,0%	-0,9%	0,0%
JSW	40,99	4 813	-2,9%	-8,1%	-2,8%	-16,4%	-3,0%	-8,7%	-2,9%	-15,7%
KERNEL	27,65	2 203	-2,8%	-14,0%	2,2%	-27,2%	-2,9%	-14,6%	2,2%	-26,6%
KGHM	131,80	26 360	0,2%	5,3%	18,9%	22,8%	0,1%	4,7%	18,9%	23,5%
LOTOS	36,50	4 740	-0,3%	0,2%	-3,7%	-2,1%	-0,4%	-0,3%	-3,7%	-1,5%
LPP	7 561,00	13 845	-0,5%	-6,9%	2,6%	-16,0%	-0,6%	-7,5%	2,5%	-15,3%
mBANK	457,00	19 289	-1,7%	-7,6%	-5,0%	-13,9%	-1,8%	-8,2%	-5,1%	-13,3%
NETIA	5,61	1 952	0,2%	6,5%	3,9%	15,9%	0,1%	5,9%	3,8%	16,6%
ORANGE POLSKA	10,07	13 215	-1,8%	7,5%	-3,0%	-3,8%	-1,9%	6,9%	-3,0%	-3,2%
PEKAO	173,80	45 617	0,8%	-0,7%	-6,2%	-7,3%	0,7%	-1,3%	-6,2%	-6,7%
PGE	21,69	40 555	1,1%	7,0%	6,8%	26,0%	1,0%	6,4%	6,8%	26,6%
PGNIG	4,86	28 674	-1,0%	-3,6%	1,2%	-1,8%	-1,1%	-4,1%	1,2%	-1,2%
PKNORLEN	37,69	16 120	1,9%	-6,2%	-14,8%	-5,3%	1,8%	-6,8%	-14,9%	-4,6%
PKOBP	37,18	46 475	2,1%	-1,2%	-7,7%	-11,4%	2,0%	-1,7%	-7,8%	-10,8%
PZU	448,40	38 720	0,3%	4,1%	4,7%	3,1%	0,2%	3,6%	4,6%	3,7%
SYNTHOS	4,60	6 087	1,8%	6,5%	-1,5%	-11,5%	1,7%	5,9%	-1,5%	-10,9%
TAURON	5,10	8 938	-0,8%	0,2%	-2,9%	14,3%	-0,9%	-0,4%	-2,9%	15,0%
TVN	14,07	4 921	-0,6%	-3,3%	-12,1%	-13,4%	-0,7%	-3,9%	-12,1%	-12,8%

KOMENTARZE

Komentarz po sesji:

Odbicie od 2380

Dzisiejsza sesja na GPW miała dość nerwowy przebieg. Indeks skupiający największe spółki zaczął dzień od wzrostu i dotarł do pierwszego krótkoterminowego oporu 2380 punktów. Stabilizacja przy tym poziomie wraz z relatywną siłą banków PKO BP i Pekao dawała nadzieję na to, że zamiast odbicia od oporu WIG20 wybierze wariant płaskiej konsolidacji tuż pod nim. Niestety w kolejnych godzinach sesji do głosu doszli sprzedający, którym sprzyjało słabsze otoczenie zewnętrzne. Wzrost zaczął wytrącać niemiecki DAX i wraz z nim wiele europejskich rynków, jednocześnie taniały polskie obligacje oraz złotówka. Słaby początek notowań w USA również nam nie pomógł i dopiero lepsze od oczekiwań dane z amerykańskiej gospodarki opublikowane o godzinie 16 pozwoliły wszystkim ryzykownym aktywom na wzrost wartości, z czego skorzystał też nasz parkiet. Ostatecznie dzięki kontraktowi w ostatniej godzinie handlu WIG20 zyskał na wartości 0,33%. Do tego wzrostu niektórzy podejdują negatywnie zwracając uwagę na to, że więcej blue chips traciło niż zyskiwało na wartości. Jednocześnie jednak kluczowy barometr, jakim jest ostatnio duet PKO i Pekao, spisał się lepiej od rynku i zyskiwał na wartości z dużymi obrotami. Niestety jednoznacznie gorzej spisał się szeroki rynek. Tam zawahanie dużych spółek przyniosło bardzo szybkie popsucie nastrojów i mWIG40 spadł aż o 1%, a WIG250 o 0,4%. Choć to zachowanie małych i średnich spółek jest lekko niepokojące, to zarówno tam jak i w segmencie blue chips krótkoterminowy stosunek zysku do ryzyka pozostaje bardziej atrakcyjny dla długich pozycji. Piątkowy sygnał jest aktualny i dzisiejszą sesję należy traktować jak realizację zysków po dotarciu do pierwszego oporu, a nie jako zanegowanie pozytywnego zwrotu na rynku.

Piotr Kaczmarek, CFA

Komentarz przed sesją:

MiS-ie znowu wróciły do spadków

Wczorajsza sesja upłynęła inwestorom w mieszanych nastrojach. Blue chips zyskały 0,3%, kończąc sesję na poziomie 2369,3 pkt. Po drugiej stronie znalazły się jednak mniejsze spółki. WIG50 stracił 1,1%, a WIG250 0,4%. W Europie widoczna była lekka przewaga byków. Niemiecki DAX wzrósł o 0,4%, a londyński FTSE zyskał 0,1%. Niestety dużo słabiej wypadły rynki globalne. W USA mieliśmy do czynienia ze znacznymi spadkami. S&P500 stracił 0,9%, a Nasdaq spadł o 0,7%. Pod kreską znalazł się również Russell (-0,3%), który jest odpowiednikiem indeksu małych i średnich spółek. Dzisiejszy kalendarz makroekonomiczny nie będzie moim zdaniem istotnie wpływał na wyniki warszawskiego parkietu. Istotniejsze mogą być informacje dot. przemysłu. W Niemczech poznaliśmy liczbę zamówień, a w Wielkiej Brytanii poznamy wstępny odczyt produkcji przemysłowej. Zza oceanu napłyną do nas informacje o bilansie handlu zagranicznego oraz liczba wniosków o kredyt hipoteczny. Spodziewam się, że początek sesji może być lekko negatywny po słabszych notowaniach w USA. Liczę jednak, że wraz z upływem dnia blue chips będą zyskiwać kontynuując ostatnią pozytywną tendencję. Najbliższego wsparcia możemy się dopatrywać w okolicach 2330 pkt.

Adrian Górniak

WYKRES DNIA

Rosyjski MICEX od momentu zaostrzenia sankcji gospodarczych stracił już 12% i jest najniżej od 7 maja.

MICEX daily



Źródło: Dom Maklerski BDM S.A., Bloomberg

INFORMACJE ZE SPÓŁEK

PKN Orlen	<p>Modelowa marża rafineryjna w lipcu 2014 roku wzrosła do 4,0 USD na baryłce z 1,6 USD w czerwcu. Rok wcześniej w lipcu marża wynosiła 4,7 USD - poinformował PKN Orlen na swojej stronie internetowej. Dyferencjał Ural/Brent wyniósł w lipcu 2,1 USD wobec 3,2 USD na baryłce w czerwcu i -0,5 USD w lipcu poprzedniego roku. Modelowa marża petrochemiczna wzrosła do 782 EUR na tonie z 736 EUR w czerwcu. Marża ta była wyższa niż rok wcześniej, kiedy to wyniosła 688 EUR.</p> <p><i>BDM: Zwracamy uwagę na wyraźną poprawę marży w segmencie petrochemicznym zarówno r/r, jak i m/m. Korzystnie w lipcu wyglądała także marża rafineryjna zsumowana z dyferencjałem (który uległ zawężeniu w ostatnich dniach).</i></p>
Eurotel	<p>Akcjonariusz Eurotelu, reprezentujący 26,7% głosów, zgłosił żądanie zwołania NWZ i zamieszczenia w porządku obrad uchwały w sprawie podziału zysku za 2013 r. Zgodnie z propozycją uchwały dywidenda za 2013 r. ma wynieść od 0,84 do 1,12 PLN na akcję.</p>
EGB	<p>Fundusze zarządzane przez Quercus TFI zwiększyły zaangażowanie w notowane na NewConnect EGB Investments i obecnie kontrolują akcje dające 5,36% głosów na WZ spółki.</p>
Agora	<p>Średnia sprzedaż "Gazety Wyborczej" w czerwcu '14 spadła o 10,7% r/r</p>
Pekao	<p>Pekao podtrzymuje, że chce osiągnąć w tym roku zysk netto nie gorszy niż w ubiegłym roku - poinformował dziennikarzy Luigi Lovaglio, prezes banku. Bank w 2H'14 nie spodziewa się wzrostu marży odsetkowej. Planuje utrzymać tempo pozyskiwania klientów indywidualnych z pierwszej połowy tego roku. Pekao planuje, że w 2014 roku sprzedaż kredytów detalicznych będzie wyższa niż w 2013 roku, kiedy wyniosła 11 mld PLN.</p>
KGHM	<p>Sąd Najwyższy Chile wydał ostateczny i korzystny wyrok w sprawie dotyczącej zgodności z prawem środowiskowym w zakresie transportu koncentratu miedzi z Sierra Gorda do portu Antofagasta - podał KGHM w komunikacie.</p>
ING BSK	<p>Zysk netto grupy ING BSK w 2Q'14 wyniósł 282,3 mln PLN, wobec konsensusu 273,9 mln PLN.</p>
Ronson	<p>Zysk netto Ronsona w 2Q'14 wyniósł 0,0 mln PLN, wobec konsensusu -0,4 mln PLN.</p>
JHM	<p>Zarząd JHM Development podjął decyzję o nowej emisji akcji serii Ci D. Liczy, że uda się w jej ramach pozyskać ponad 110 mln PLN. Jerzy Mirgos, prezes Mirbudu i wiceprezes JHM Development, jest gotów sam objąć 10% nowej emisji. Pozyskane środki spółka przeznaczy na wkład własny, potrzebny na uruchomienie nowych inwestycji mieszkaniowych, oraz na spłatę zadłużenia. - Parkiet</p>
Empik (EM&F)	<p>Spółka traci rynek i wciąż nie może powrócić na ścieżkę wzrostu. Do tego emisja euroobligacji zakończyła się fiaskiem. – Puls Biznesu</p>
Herkules, Viatron	<p>Herkules podpisał warunkową umowę kupna 65,56% akcji notowanej na NewConnect spółki Viatron za łączną kwotę 4,5 mln PLN.</p>
Ciech	<p>Posiadacze obligacji zagranicznych Ciechu nie wyrazili chęci skorzystania z oferty odkupu obligacji złożonej w lipcu przez Ciech.</p>

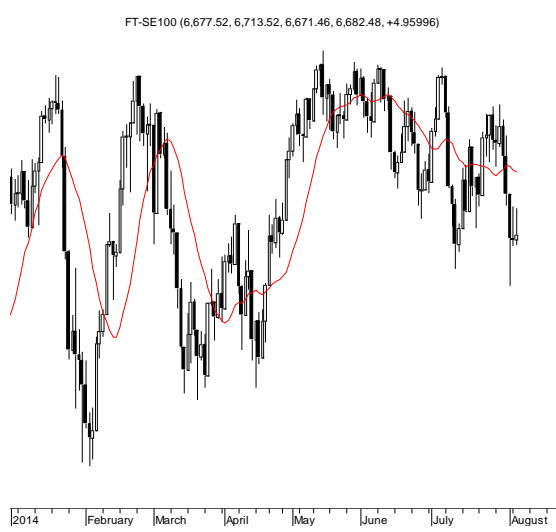
Źródło: Dom Maklerski BDM S.A., spółki, PAP

INDEKSY I WSKAŹNIKI

indeksy giełdowe								pozostałe wskaźniki							
indeks/ticker	data	kurs	zmiana				indeks/ticker	data	kurs	zmiana					
			1D	1M	3M	6M				1D	1M	3M	6M		
świat								surowce							
MSCI AC World	2014-08-05	422,3	-0,7%	-3,2%	1,9%	10,5%	Miedź	LME 3M	2014-08-05	7 130,0	0,8%	-0,3%	6,1%	1,3%	
MSCI World	2014-08-05	1 710,1	-0,7%	-3,6%	1,2%	9,7%	Ropa	WTI Crude	2014-08-05	97,4	-0,9%	-5,9%	0,6%	4,1%	
MSCI EM	2014-08-05	1 069,3	-0,6%	0,4%	7,5%	18,1%	Złoto	Spot \$/oz	2014-08-05	1 285,8	-0,1%	-2,6%	-1,7%	2,2%	
MSCI BRIC	2014-08-05	293,6	-0,3%	1,2%	11,6%	19,7%	Aluminium	LME 3M	2014-08-05	2 029,0	2,7%	5,5%	13,6%	19,3%	
Europa Środkowa, Wschodnia i Południowa								obligacje i rynek pieniężny							
Polska	WIG	2014-08-05	50 872,3	0,0%	-0,3%	-0,6%	-0,4%	Polska	5yr yield	2014-08-05	2,842	-3,9%	-4,6%	-19,8%	-27,0%
Polska	WIG20	2014-08-05	2 361,6	0,3%	0,3%	0,1%	2,4%	Polska	10yr yield	2014-08-05	3,448	4,3%	1,0%	-14,3%	-23,0%
Polska	mWIG40	2014-08-05	3 375,3	-0,9%	0,5%	0,6%	0,0%	Polska	WIBOR 3M	2014-08-05	2,570	0,0%	-0,4%	-1,9%	-1,5%
Polska	sWIG80	2014-08-05	11 801,0	-0,3%	-5,2%	-7,5%	-17,8%	Polska	WIBOR 6M	2014-08-05	2,590	0,0%	0,0%	-1,9%	-1,5%
Węgry	BUX	2014-08-05	17 655,7	0,0%	-4,3%	1,6%	-3,7%	USA	10yr yield	2014-08-05	2,484	0,1%	-5,8%	-4,1%	-8,0%
Czechy	PX	2014-08-05	951,9	0,2%	-0,5%	-3,3%	0,1%	Niemcy	10yr yield	2014-08-05	1,167	2,8%	-7,7%	-20,1%	-31,2%
Bulgaria	Sofix	2014-08-05	543,2	-0,2%	-3,7%	-7,2%	0,0%	Japonia	10yr yield	2014-08-05	0,523	-1,7%	-8,2%	-14,4%	-15,2%
Rosja	Micex	2014-08-05	1 357,9	-1,5%	-6,9%	8,4%	-3,3%	Hiszpania	10yr yield	2014-08-05	2,496	-2,5%	-6,9%	-16,3%	-32,9%
Rosja	RTS (USD)	2014-08-05	1 191,4	-1,7%	-10,5%	8,0%	-6,2%	Irlandia	10yr yield						
Rumunia	BET	2014-08-05	6 955,9	0,3%	-0,5%	12,9%	13,9%	Portugalia	10yr yield	2014-08-05	3,623	-2,1%	1,1%	0,4%	-27,5%
Turcja	ISE 100	2014-08-05	81 893,3	-1,5%	4,0%	8,5%	31,7%	Włochy	10yr yield	2014-08-05	2,245	-2,7%	-5,7%	-10,5%	-30,1%
Europa Zachodnia								kursy walut							
	Euro Stoxx 50	2014-08-05	3 070,5	0,1%	-6,0%	-1,6%	6,5%	EUR/PLN	2014-08-05	4,186	0,3%	1,0%	-0,3%	0,2%	
W. Brytania	FTSE 100	2014-08-05	6 677,5	0,1%	-2,6%	-1,3%	5,7%	USD/PLN	2014-08-05	3,132	0,6%	2,8%	3,9%	1,9%	
Francja	CAC40	2014-08-05	4 217,2	0,4%	-5,3%	-3,5%	5,4%	CHF/PLN	2014-08-05	3,441	0,3%	0,9%	-0,2%	0,7%	
Niemcy	DAX	2014-08-05	9 154,1	0,4%	-8,2%	-3,6%	0,8%	EUR/USD	2014-08-05	1,337	-0,4%	-1,7%	-4,0%	-1,7%	
Hiszpania	IBEX 35	2014-08-05	10 496,2	-1,4%	-5,4%	0,7%	8,8%	USD/JPY	2014-08-05	102,710	0,2%	0,9%	1,1%	0,8%	
Holandia	AEX	2014-08-05	396,0	0,6%	-4,8%	1,1%	6,0%								
Szwecja	OMX 30	2014-08-05	1 361,0	0,4%	-2,4%	1,0%	9,6%								
Austria	ATX	2014-08-05	2 271,9	-0,7%	-8,0%	-8,0%	-9,2%								
Ameryka Północna i Południowa															
USA	DJIA	2014-08-05	16 569,3	-0,8%	-3,6%	0,0%	7,6%								
USA	S&P500	2014-08-05	1 939,0	-1,0%	-3,2%	2,4%	10,7%								
USA	Nasdaq Comp	2014-08-05	4 383,9	-0,7%	-2,9%	5,5%	9,2%								
Kanada	S&P/TSX	2014-08-05	15 215,3	-0,2%	0,0%	4,1%	13,6%								
Meksyk	IPC	2014-08-05	44 594,7	-0,3%	2,4%	8,8%	12,2%								
Brazylia	BOVESPA	2014-08-05	56 616,3	-0,7%	4,0%	5,2%	20,5%								
Argentyna	MERVAL	2014-08-05	8 321,4	-3,1%	-1,0%	17,6%	37,4%								
Azja i Australia															
Japonia	NIKKEI 225	2014-08-05	15 320,3	-1,0%	-0,8%	6,1%	9,0%								
Hong Kong	Hang Seng	2014-08-05	24 648,3	0,2%	4,7%	14,5%	19,4%								
Chiny	Shanghai Comp	2014-08-05	2 219,9	-0,2%	8,7%	12,8%	12,5%								
Indie	BSE30	2014-08-05	25 908,0	0,7%	0,0%	16,6%	29,3%								
Indonezja	JKSE	2014-08-05	5 109,1	-0,2%	4,2%	6,3%	18,4%								
Izrael	TA 25	2014-08-04	1 393,0	0,2%	0,3%	1,6%	7,3%								
Korea	Kospi	2014-08-05	2 066,3	-0,7%	2,8%	5,5%	9,3%								
Australia	S&P/ASX 200	2014-08-05	5 518,6	-0,4%	-0,1%	2,2%	12,0%								

Źródło: Bloomberg

RYNKI ZAGRANICZNE



Wydział Analiz i Informacji Dom Maklerski BDM S.A.

ul. 3-go Maja 23, 40-096 Katowice, Tel.: 032 208 14 12, analizy@bdm.com.pl

Opracowanie ma charakter czysto informacyjny i zostało opracowane na podstawie informacji uznanych przez autorów za wiarygodne. Zawarte w nim komentarze są subiektywnymi poglądami autorów. Opracowanie i zawarte w nim komentarze nie są podstawą żadnej rekomendacji kupna bądź sprzedaży w rozumieniu obowiązującego prawa i nie powinny być tak interpretowane. Publikowanie w prasie lub w Internecie całości lub części opracowania wymaga zgody sporządzających raport.