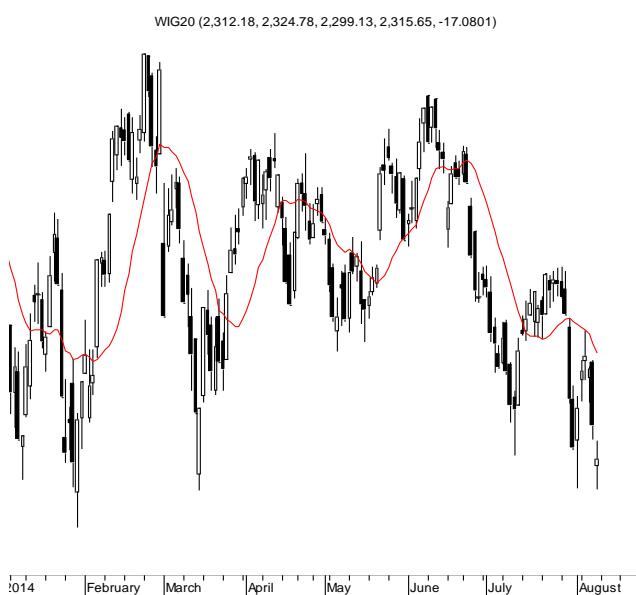


**KONTRAKTY TERMINOWE NA WIG20**

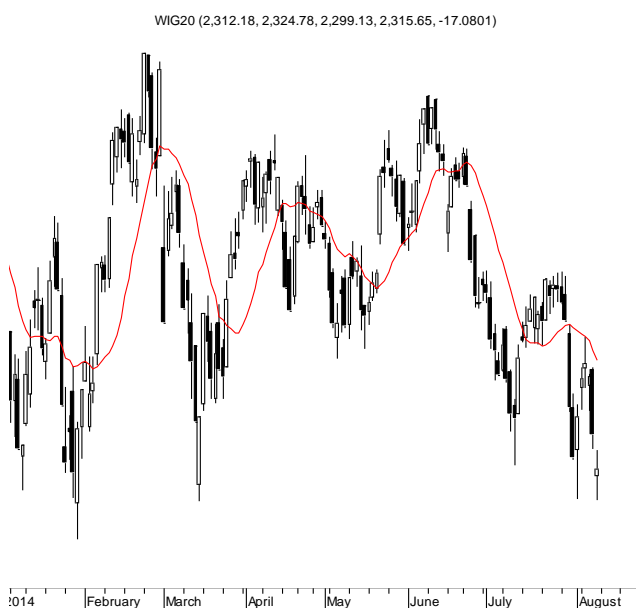
Wyniki sesji: piątek, 8 sierpnia 2014				System:	
	Wartość	Zmiana			
Kurs otwarcia	2 275	-52	-2,23%	Aktualna pozycja – krótka, sygnał otwarcia długiej- 2334	
Kurs zamknięcia	2 272	-19	-0,83%	Ostatnia zmiana sygnału z długiej na krótką- 2350	
Kurs min.	2 260	-23	-1,01%		
Kurs max.	2 286	-42	-1,80%		
Wolumen obrotu	18 166	-3 686	-16,87%	Najbliższe poziomy oporu: 2339 2380 2427 2495	
LOP	76 344	-259	-0,34%	Najbliższe poziomy wsparcia: 2257 2200 2180 2147	



**Tydzień z szansami po długiej stronie rynku**

Po dobrym początku tygodnia kontrakt utknął przy pierwszym ważnym oporze (ok. 2333 pkt, 62% zniesienia lipcowej fali spadkowej). Od środy dominowali już sprzedający i w rezultacie cały tydzień zakończyliśmy 1,3% przeceną. Po dwóch tygodniach spadków rynek jest już dość wyprzedany na szybkich wskaźnikach (RSI 33 pkt). Co ważne dla byków dołek z ubiegłego piątku (2257 pkt) został utrzymany, a na Wall Street możemy chyba mówić już o końcu korekty. W piątek S&P500 zyskał 1,2%. Wspominane wielokrotnie wsparcie na 1920 pkt, warunkujące utrzymanie wakacyjnej hossy, zostało tym samym wybronione. Również DAX wrócił ponad 9000 pkt. Jeśli nie pojawią się nowe czynniki ryzyka jest więc szansa na udany tydzień po długiej stronie rynku. Kalendarium makro jest względnie puste. Jedyne czwartek przyniesie paczkę ważnych odczytów PKB za 2Q'14 w europejskich gospodarkach. Dla nas dzień ten zakończy tydzień, bowiem w piątek świętujemy. Karuzela z wynikami kwartalnymi spółek powoli się rozkręca. Z dużych spółek raporty opublikują JSW, KGHM (środa) i PGNiG (czwartek).

Krystian Brymora



**RYNEK AKCJI**

**Wyniki sesji: piątek, 8 sierpnia 2014**

Indeks	52 tygodnie		Kurs otwarcia	Kurs zamknięcia	Zmiana [%]	Kurs min.	Kurs max.	Zakres wahań	Wartość obrotów [mln PLN]
	Kurs max.	Kurs min.							
WIG20	2 625,8	2 166,1	2 312,18	2 315,65	-0,73%	2 299,13	2 324,78	25,7	495,0
WIG30	2 764,4	2 416,9	2 474,57	2 477,25	-0,73%	2 459,94	2 484,01	24,1	526,0
WIG50	3 291,1	2 811,8	2 846,09	2 836,14	-0,90%	2 811,82	2 849,21	37,4	49,5
WIG250	1 343,9	1 110,5	1 122,45	1 113,85	-1,25%	1 110,48	1 125,36	14,9	19,3
WIG-PL	56 438,7	45 914,9	50 804,69	50 891,64	-0,79%	50 804,69	50 932,03	127,3	
WIG	55 384,8	45 017,1	49 580,95	49 593,68	-0,73%	49 321,83	49 658,13	336,3	597,0

Spółka	Cena [PLN]	Mkt Cap [mln PLN]	zmiana %				zmiana % względem WIG30			
			dzienna	1M	3M	6M	dzienna	1M	3M	6M
ALIOR BANK	77,00	5 385	-1,9%	-3,1%	-1,4%	-16,1%	-1,1%	-0,9%	0,8%	-11,9%
ASSECOPOL	41,40	3 436	0,0%	2,3%	-4,9%	-12,8%	0,7%	4,6%	-2,7%	-8,6%
BANK HANDLOWY	113,45	14 823	2,1%	5,0%	0,4%	5,7%	2,8%	7,3%	2,7%	9,9%
BOGDANKA	111,25	3 784	-0,6%	-1,6%	-2,2%	-5,7%	0,2%	0,7%	0,0%	-1,5%
BORYSZEW	5,98	1 316	0,5%	14,8%	44,1%	17,3%	1,2%	17,1%	46,3%	21,5%
BZ WBK	352,00	34 931	-0,1%	1,1%	-3,5%	-11,5%	0,6%	3,4%	-1,3%	-7,3%
CCC	103,45	3 972	-1,5%	-5,7%	-6,3%	-15,6%	-0,7%	-3,4%	-4,1%	-11,4%
CYFROWY POLSAT	22,71	14 524	-0,3%	2,8%	10,2%	11,8%	0,4%	5,1%	12,5%	16,0%
ENEA	14,51	6 405	0,8%	-6,4%	-5,6%	8,5%	1,5%	-4,2%	-3,4%	12,7%
EUROCASH	36,40	5 044	-2,0%	-7,8%	-7,4%	-15,8%	-1,3%	-5,6%	-5,1%	-11,6%
GRUPA AZOTY	70,60	7 003	-1,9%	0,0%	15,2%	42,3%	-1,2%	2,3%	17,4%	46,5%
GTC	6,73	2 364	-1,2%	-10,3%	-8,6%	-5,6%	-0,4%	-8,0%	-6,3%	-1,4%
ING BSK	128,00	16 653	-1,5%	-0,5%	-1,6%	-5,2%	-0,8%	1,7%	0,6%	-0,9%
JSW	36,01	4 228	-0,8%	-16,8%	-14,3%	-28,3%	-0,1%	-14,5%	-12,0%	-24,1%
KERNEL	27,39	2 183	4,9%	-11,6%	-5,1%	-23,8%	5,6%	-9,4%	-2,9%	-19,6%
KGHM	127,80	25 560	-1,5%	1,0%	15,5%	22,9%	-0,8%	3,3%	17,7%	27,1%
LOTOS	35,22	4 574	-1,4%	-5,1%	-5,1%	-8,2%	-0,6%	-2,8%	-2,8%	-4,0%
LPP	7 353,10	13 464	-2,8%	-8,1%	-4,5%	-21,8%	-2,1%	-5,8%	-2,3%	-17,6%
mBANK	446,00	18 825	-1,2%	-8,3%	-8,6%	-16,4%	-0,5%	-6,0%	-6,4%	-12,2%
NETIA	5,58	1 941	0,0%	0,7%	2,2%	11,2%	0,7%	3,0%	4,4%	15,4%
ORANGE POLSKA	9,98	13 097	-1,4%	4,2%	-2,6%	-11,7%	-0,7%	6,5%	-0,4%	-7,5%
PEKAO	169,00	44 357	-0,6%	-3,4%	-10,7%	-11,1%	0,1%	-1,1%	-8,5%	-6,8%
PGE	20,91	39 097	-0,4%	2,5%	4,1%	16,9%	0,3%	4,8%	6,4%	21,2%
PGNIG	4,73	27 907	-1,5%	-8,2%	-1,9%	-3,5%	-0,7%	-5,9%	0,4%	0,7%
PKNORLEN	37,50	16 039	-0,5%	-10,3%	-12,4%	-11,1%	0,2%	-8,0%	-10,2%	-6,9%
PKOBP	36,79	45 988	0,5%	-3,7%	-9,0%	-13,1%	1,2%	-1,4%	-6,8%	-8,9%
PZU	443,50	38 297	-0,6%	2,9%	4,1%	0,9%	0,1%	5,1%	6,4%	5,1%
SYNTHOS	4,58	6 060	-0,2%	1,8%	-2,6%	-11,8%	0,5%	4,1%	-0,3%	-7,5%
TAURON	4,96	8 693	-2,4%	-2,7%	-2,9%	10,2%	-1,6%	-0,5%	-0,7%	14,4%
TVN	13,30	4 651	-2,2%	-8,6%	-13,4%	-18,0%	-1,5%	-6,3%	-11,1%	-13,8%

## KOMENTARZE

### Komentarz po sesji:

#### WIG20 broni 2300 pkt, szeroki rynek bez siły

Słabe zakończenie czwartkowej sesji na GPW połączone z równie kiepską postawą indeksów amerykańskich wyznaczyło nam dzisiaj jednoznacznie negatywny sygnał na początku notowań. GPW w związku z tym w pierwszej godzinie sesji spadała ponad 1% solidarnie wraz z innymi europejskimi giełdami. Po dotarciu przez WIG20 do kluczowego wsparcia a 2300 punktów doszło do odbicia, w czym pomagała poprawa nastrojów zewnętrznych i dotarcie do równie istotnego wsparcia (8900 punktów) przez DAX. Niestety WIG20 wybronił się dzisiaj w dużo gorszym stylu niż w ubiegły piątek. Wtedy sesji odwrotu towarzyszyła bardziej okazała skala odbicia, jak i wysokie obroty. Dziś obu tych elementów brakuje i choć nadal powyżej 2300 punktów przewagę techniczną mają byki, bez uderzenia popytu w najbliższych dniach wsparcie pęknie. Od kiedy tydzień temu DAX wszedł w strefę wyprzedzania niezmiennie zakładam, że w każdej chwili tam powinno dojść do bardzo dynamicznego odbicia w górę – to nam pomoże, choć jak pokazały ostatnie dni na GPW, niekoniecznie w dużym stopniu. Mimo słabej postawy na dzisiejszej sesji tydzień w wykonaniu WIG20 można jednak uznać za „jedynie” lekko negatywny, czego nie można powiedzieć o szerokim rynku. WIG250 dziś kolejny raz mocno tracił na wartości (-1,25%) bez jakichkolwiek kontr popytu, a mWIG40, choć odbił od dziennego dołka, również przeszedł w ostatnich dniach w objęcia niedźwiedzi. Skrajne nastroje inwestorów indywidualnych oraz bardzo wysokie wyprzedanie moim zdaniem lada tydzień powinny przynieść gigantyczny przełom na szerokim rynku, niestety ostatnie dni wskazują na to, że zapewne przełom się pojawi dopiero na niższych poziomach cenowych.

Piotr Kaczmarek, CFA

### Komentarz przed sesją:

#### Byki dalej w odwrocie

Piątkowa sesja na warszawskim parkiecie była kontynuacją spadków. Blue chipy straciły 0,7%, kończąc notowania na poziomie 2315,7 pkt. Pod kreską znalazły się również WIG50 (-0,9%) oraz WIG250, który spadł o 1,3%. Przełożyło się to na zachowanie indeksu szerokiego rynku, który obniżył się o 0,7%. Na dużym minusie znalazł się też inne duże europejskie indeksy. DAX spadł o 0,3%, a londyński FTSE stracił 0,5%. Również węgierski BUX zakończył sesję pod kreską, spadając o 0,2%. Lepiej poradziły sobie inwestorzy za oceanem. S&P500 zyskał 1,2%, a Nasdaq nieco ponad 0,8%. Dzisiejszy kalendarz makro jest dosyć ubogi. W nocy i nad ranem poznaliśmy ilość nowych kredytów w Chinach oraz indeks zaufania konsumentów w Japonii. Istotniejsze mogą być informacje z państwa środka, bowiem analitycy wskazują na ryzyko pęknięcia pompowanej dzięki kredytowi chińskiej bańki. Po południu GUS opublikuje dane o obrotach handlu zagranicznego za 1H'14. Ciekawszych danych makroekonomicznych można się spodziewać pod koniec tygodnia i moim zdaniem wtedy można upatrywać mocniejszych pro wzrostowych bodźców. Także w drugiej części tygodnia na rynek napłyną raporty kwartalne dużych spółek z sektora chemicznego i wydobywczego (Azoty, PGNiG). Póki co nie dostrzegam mocnych impulsów dla warszawskiego parkietu, które mogłyby pozwolić na poważne odbicie i odwrócenie trendu. Dlatego też spodziewam się, że dzisiejsza sesja będzie zdominowana ponownie przez stronę podażową. Najbliższego wsparcia można się dopatrywać na psychologicznym poziomie 2300 pkt.

Adrian Górniak

## WYKRES DNIA

S&P500 w dobrym stylu broni poziomu 1900-1920 pkt.

### S&P500 daily



Źródło: Dom Maklerski BDM S.A., Bloomberg

## INFORMACJE ZE SPÓŁEK

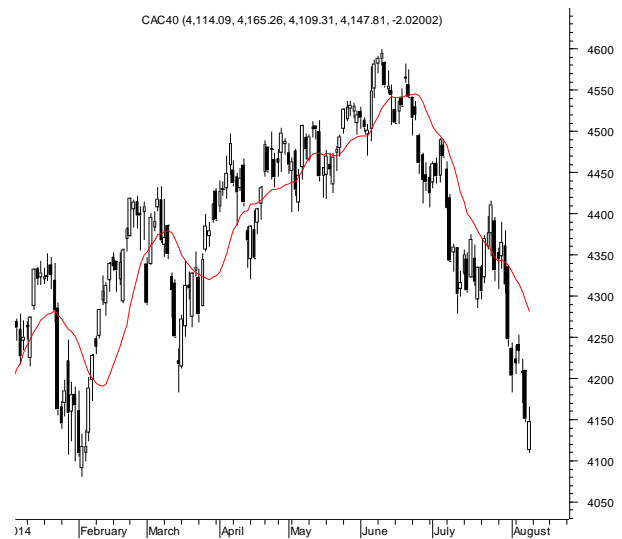
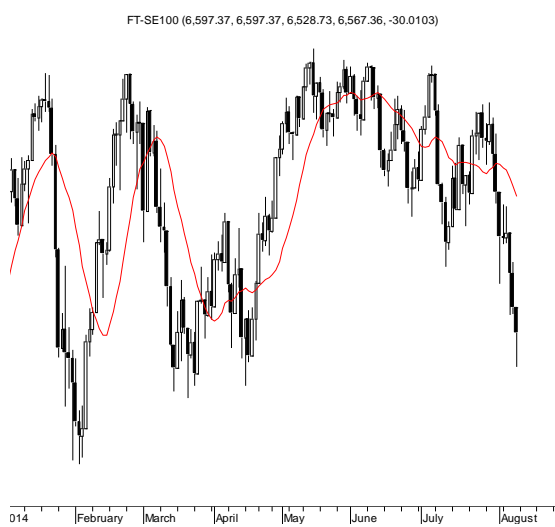
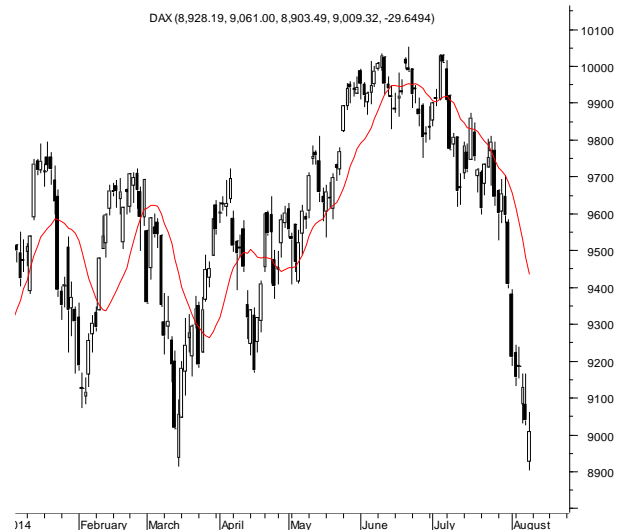
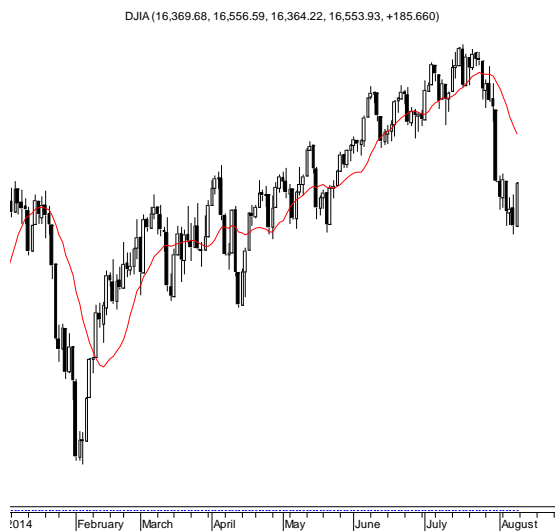
<b>PGNiG</b>	PGNiG ma aneks do programu emisji obligacji z czerwca 2010 roku, na mocy którego ostateczny termin wykupu obligacji został wydłużony do 31 lipca 2020 roku z 31 lipca 2015 roku.
<b>Magellan</b>	Magellan podwyższył wartość programu emisji obligacji realizowanego przez mBank do 550 mln PLN. Wcześniej wartość tego programu wynosiła 450 mln PLN.
<b>Otmuchów</b>	Celem Otmuchowa jest szybkie podwojenie udziału eksportu w przychodach ogółem. "Widzimy duży potencjał w rynkach Europy Zachodniej i Środkowej, gdzie regularnie uczestniczymy z dużym powodzeniem w wielu przetargach" - mówi Mariusz Popek, prezes spółki. - Parkiet
<b>DSS</b>	Syndyk poszuka inwestora strategicznego dla Kieleckich Kopalni Surowców Mineralnych (KKSM). Zarząd kopalni z grupy DSS nie dogadał się z BZ WBK. Za 2-3 miesiące spółka zostanie wystawiona na sprzedaż. – Puls Biznesu
<b>Solar</b>	Skonsolidowane przychody ze sprzedaży w lipcu 2014 roku wyniosły 11,1 mln PLN. <i>Źródło: Dom Maklerski BDM S.A., spółki, PAP</i>

**INDEKSY I WSKAŹNIKI**

indeksy giełdowe								pozostałe wskaźniki							
indeks/ticker	data	kurs	zmiana				indeks/ticker	data	kurs	zmiana					
			1D	1M	3M	6M				1D	1M	3M	6M		
<b>świat</b>								<b>surowce</b>							
MSCI AC World	2014-08-08	415,9	0,3%	-2,7%	1,3%	7,3%	Miedź	LME 3M	2014-08-08	6 999,0	0,4%	-1,8%	4,0%	-2,0%	
MSCI World	2014-08-08	1 684,7	0,3%	-2,8%	0,9%	6,5%	Ropa	WTI Crude	2014-08-08	97,7	0,3%	-2,6%	0,2%	2,3%	
MSCI EM	2014-08-08	1 051,2	-0,5%	-1,4%	5,0%	13,6%	Złoto	Spot \$/oz	2014-08-08	1 311,9	-0,1%	-1,8%	1,9%	1,7%	
MSCI BRIC	2014-08-08	289,4	-0,6%	-0,6%	8,9%	14,9%	Aluminium	LME 3M	2014-08-08	2 027,0	0,1%	4,5%	14,7%	17,9%	
<b>Europa Środkowa, Wschodnia i Południowa</b>								<b>obligacje i rynek pieniężny</b>							
Polska	WIG	2014-08-08	49 958,7	-0,7%	-2,7%	-2,5%	-4,9%	Polska	5yr yield	2014-08-08	2,912	-2,4%	0,3%	-15,4%	-22,4%
Polska	WIG20	2014-08-08	2 332,7	-0,7%	-1,9%	-2,1%	-2,4%	Polska	10yr yield	2014-08-08	3,382	-1,6%	1,2%	-12,2%	-23,5%
Polska	mWIG40	2014-08-08	3 266,6	-0,6%	-2,6%	-0,4%	-4,5%	Polska	WIBOR 3M	2014-08-08	2,570	0,0%	-0,4%	-1,9%	-1,5%
Polska	sWIG80	2014-08-08	11 443,6	-1,4%	-8,3%	-9,3%	-21,2%	Polska	WIBOR 6M	2014-08-08	2,590	0,0%	0,0%	-2,3%	-1,5%
Węgry	BUX	2014-08-08	17 137,4	-0,3%	-6,8%	-5,6%	-5,6%	USA	10yr yield	2014-08-08	2,420	0,4%	-3,8%	-7,7%	-11,2%
Czechy	PX	2014-08-08	951,9	-0,1%	1,8%	-3,5%	-1,8%	Niemcy	10yr yield	2014-08-08	1,053	-0,8%	-12,5%	-27,6%	-37,5%
Bulgaria	Sofix	2014-08-08	540,1	0,5%	-1,2%	-7,0%	-0,4%	Japonia	10yr yield	2014-08-08	0,505	-4,2%	-6,0%	-16,9%	-16,9%
Rosja	Micex	2014-08-08	1 348,2	1,1%	-9,4%	1,9%	-5,4%	Hiszpania	10yr yield	2014-08-08	2,626	1,5%	-3,4%	-8,9%	-26,8%
Rosja	RTS (USD)	2014-08-08	1 170,6	1,1%	-14,4%	-1,6%	-9,5%	Irlandia	10yr yield						
Rumunia	BET	2014-08-08	6 949,2	-0,5%	0,0%	9,3%	12,4%	Portugalia	10yr yield	2014-08-08	3,850	1,6%	5,5%	11,3%	-21,9%
Turcja	ISE 100	2014-08-08	78 843,3	0,5%	-0,1%	5,1%	25,0%	Włochy	10yr yield	2014-08-08	2,418	2,6%	1,3%	1,1%	-23,0%
<b>Europa Zachodnia</b>								<b>kursy walut</b>							
	Euro Stoxx 50	2014-08-08	3 012,9	-0,2%	-5,4%	-4,9%	1,6%	EUR/PLN	2014-08-08	4,200	-0,2%	1,4%	0,4%	0,6%	
W. Brytania	FTSE 100	2014-08-08	6 597,4	-0,5%	-2,2%	-3,1%	2,3%	USD/PLN	2014-08-08	3,132	-0,7%	2,9%	3,0%	2,4%	
Francja	CAC40	2014-08-08	4 149,8	0,0%	-4,5%	-6,5%	0,5%	CHF/PLN	2014-08-08	3,457	-0,3%	1,4%	1,0%	1,4%	
Niemcy	DAX	2014-08-08	9 039,0	-0,3%	-7,8%	-6,2%	-3,1%	EUR/USD	2014-08-08	1,341	0,4%	-1,5%	-2,5%	-1,8%	
Hiszpania	IBEX 35	2014-08-08	10 078,6	0,3%	-5,0%	-3,2%	3,1%	USD/JPY	2014-08-08	102,040	-0,1%	0,7%	-0,1%	-0,6%	
Holandia	AEX	2014-08-08	394,2	-1,0%	-4,6%	-2,3%	2,2%								
Szwecja	OMX 30	2014-08-08	1 334,4	-0,2%	-3,6%	-1,8%	5,1%								
Austria	ATX	2014-08-08	2 239,2	-0,4%	-6,4%	-8,8%	-11,9%								
<b>Ameryka Północna i Południowa</b>															
USA	DJIA	2014-08-08	16 368,3	1,1%	-1,9%	0,6%	6,0%								
USA	S&P500	2014-08-08	1 909,6	1,2%	-1,5%	3,5%	8,6%								
USA	Nasdaq Comp	2014-08-08	4 335,0	0,8%	-0,4%	8,2%	6,6%								
Kanada	S&P/TSX	2014-08-08	15 118,4	0,5%	0,5%	5,2%	11,8%								
Meksyk	IPC	2014-08-08	44 116,2	0,0%	1,8%	6,3%	9,5%								
Brazylia	BOVESPA	2014-08-08	56 188,1	-1,1%	3,6%	4,0%	15,6%								
Argentyna	MERVAL	2014-08-08	8 241,8	-0,2%	-1,1%	21,3%	48,7%								
<b>Azja i Australia</b>															
Japonia	NIKKEI 225	2014-08-08	14 778,4	-3,0%	-3,5%	4,4%	3,1%								
Hong Kong	Hang Seng	2014-08-08	24 331,4	-0,2%	3,4%	13,8%	15,9%								
Chiny	Shanghai Comp	2014-08-08	2 194,4	0,3%	7,2%	12,2%	10,6%								
Indie	BSE30	2014-08-08	25 329,1	-1,0%	-0,7%	14,6%	25,7%								
Indonezja	JKSE	2014-08-08	5 053,8	-0,3%	0,7%	4,7%	15,0%								
Izrael	TA 25	2014-08-10	1 386,2	-0,2%	0,5%	1,3%	6,0%								
Korea	Kospi	2014-08-08	2 031,1	-1,1%	1,2%	4,2%	5,7%								
Australia	S&P/ASX 200	2014-08-08	5 435,3	-1,3%	-1,4%	0,4%	8,2%								

Źródło: Bloomberg

**RYNKI ZAGRANICZNE**



Wydział Analiz i Informacji Dom Maklerski BDM S.A.

ul. 3-go Maja 23, 40-096 Katowice, Tel.: 032 208 14 12, analizy@bdm.com.pl

Opracowanie ma charakter czysto informacyjny i zostało opracowane na podstawie informacji uznanych przez autorów za wiarygodne. Zawarte w nim komentarze są subiektywnymi poglądami autorów. Opracowanie i zawarte w nim komentarze nie są podstawą żadnej rekomendacji kupna bądź sprzedaży w rozumieniu obowiązującego prawa i nie powinny być tak interpretowane. Publikowanie w prasie lub w Internecie całości lub części opracowania wymaga zgody sporządzających raport.