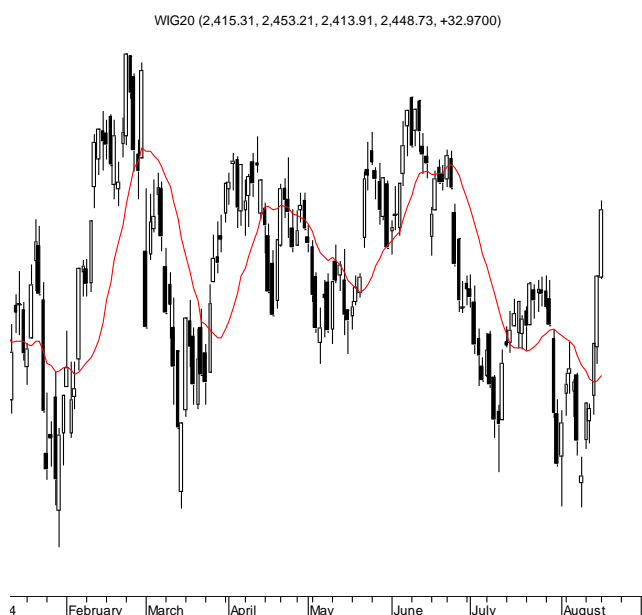
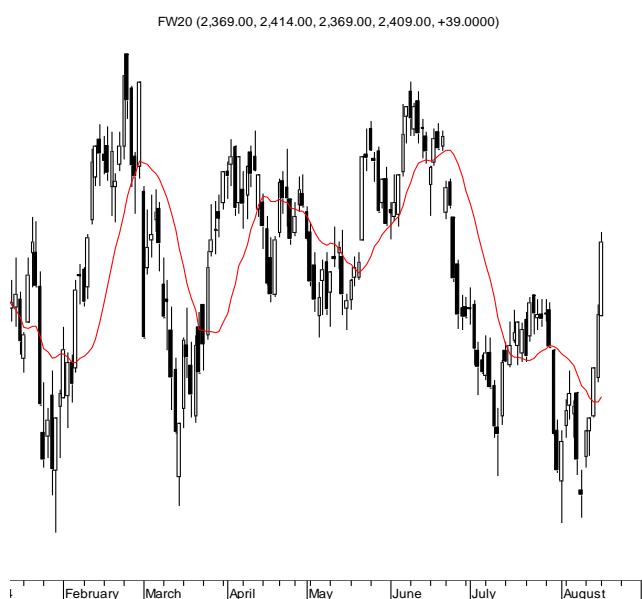


KONTRAKTY TERMINOWE NA WIG20

Wyniki sesji: poniedziałek, 18 sierpnia 2014

	Wartość	Zmiana		System:
Kurs otwarcia	2 369	33	1,41%	Aktualna pozycja – duga, sygnał otwarcia krótkiej- 2322
Kurs zamknięcia	2 409	39	1,65%	Ostatnia zmiana sygnału z krótkiej na długą- 2322
Kurs min.	2 369	36	1,54%	
Kurs max.	2 414	39	1,64%	
Wolumen obrotu	18 967	-2 854	-13,08%	Najbliższe poziomy oporu: 2427 2457 2495 2510
LOP	74 176	-793	-1,06%	Najbliższe poziomy wsparcia: 2380 2330 2257 2200



Zrealizowany cel, ale LOP ostrzega

Wczoraj byki poszły za ciosem i zrealizowały techniczny zasięg wzrostu wynikający z formacji "W" (cel 2415 pkt, max 2414 pkt). To również okolice 62% zniesienia całych spadków od czerwca (2404 pkt) czy połowa czarnej świecy z 25 czerwca, wówczas rozpoczętej niedźwiedzią luką (2422-2427 pkt). Jeśli do tego dodamy wykupienie na szybkich wskaźnikach (w 5 sesji ponad 150 pkt), a także spadający LOP (-2,6k pozycji przy ruchu wzrostowym) otrzymujemy poważne ostrzeżenie przed kontynuacją dobrej passy popytu. Na rynkach zagranicznych raczej spokojnie. DAX nie za bardzo ma siły oddalić się od strefy 9000-9200 pkt, S&P500 powoli wraca do niedawnych szczytów. Z Ukrainy napływają kolejne informacje o ostrych walkach. Siły rządowe podobno otoczyły Ługańsk. Niemniej rynki zagraniczne wydają się nie doceniać ukraińskiego ryzyka i właśnie stąd może nadejść jakiś impuls. Kalendarium makro jest względnie puste. Jutro dopiero poznamy zapiski z ostatniego posiedzenia FOMC, a w czwartek wstępne odczyty PMI za sierpień w głównych gospodarkach.

Krystian Brymora

RYNEK AKCJI

Wyniki sesji: poniedziałek, 18 sierpnia 2014

Indeks	52 tygodnie		Kurs otwarcia	Kurs zamknięcia	Zmiana [%]	Kurs min.	Kurs max.	Zakres wahań	Wartość obrotów [mln PLN]
	Kurs max.	Kurs min.							
WIG20	2 625,8	2 166,1	2 415,31	2 448,73	1,36%	2 413,91	2 453,21	39,3	844,3
WIG30	2 764,4	2 416,9	2 581,09	2 616,49	1,35%	2 579,22	2 618,73	39,5	879,9
WIG50	3 291,1	2 811,8	2 908,81	2 927,25	0,81%	2 904,20	2 927,88	23,7	53,5
WIG250	1 343,9	1 110,5	1 126,01	1 136,03	0,86%	1 126,01	1 136,03	10,0	17,9
WIG-PL	56 438,7	45 914,9	53 131,93	53 578,17	1,26%	53 131,93	53 578,17	446,2	
WIG	55 384,8	45 017,1	51 523,08	52 169,37	1,28%	51 491,48	52 171,08	679,6	948,0

Spółka	Cena [PLN]	Mkt Cap [mln PLN]	zmiana %				zmiana % względem WIG30			
			dzienna	1M	3M	6M	dzienna	1M	3M	6M
ALIOR BANK	79,30	5 546	1,7%	-2,0%	1,8%	-13,3%	0,4%	-4,2%	-0,3%	-12,6%
ASSECOPOL	42,34	3 514	-0,1%	3,9%	1,5%	-7,4%	-1,5%	1,6%	-0,5%	-6,6%
BANK HANDLOWY	115,80	15 130	0,8%	7,0%	1,2%	3,4%	-0,6%	4,8%	-0,9%	4,1%
BOGDANKA	114,70	3 901	0,7%	1,5%	-1,5%	-6,8%	-0,6%	-0,8%	-3,5%	-6,0%
BORYSZEW	6,11	1 344	0,8%	14,2%	35,5%	11,1%	-0,5%	11,9%	33,4%	11,8%
BZ WBK	375,40	37 253	0,6%	5,7%	8,3%	-8,4%	-0,8%	3,5%	6,3%	-7,7%
CCC	110,00	4 224	0,3%	1,9%	-1,0%	-15,3%	-1,1%	-0,3%	-3,0%	-14,5%
CYFROWY POLSAT	24,41	15 611	-0,2%	7,1%	16,2%	18,7%	-1,6%	4,8%	14,2%	19,5%
ENEA	15,54	6 860	1,8%	3,0%	-4,1%	3,7%	0,4%	0,7%	-6,1%	4,5%
EUROCASH	37,15	5 148	3,2%	-11,5%	-8,0%	-13,8%	1,8%	-13,7%	-10,1%	-13,0%
GRUPA AZOTY	76,88	7 626	1,8%	-0,2%	-0,5%	41,9%	0,4%	-2,4%	-2,6%	42,7%
GTC	6,96	2 445	2,1%	-6,5%	-4,7%	-1,7%	0,7%	-8,7%	-6,7%	-0,9%
ING BSK	132,50	17 238	0,4%	3,1%	9,4%	1,9%	-1,0%	0,8%	7,4%	2,7%
JSW	36,30	4 262	0,1%	-15,8%	-21,3%	-31,5%	-1,2%	-18,1%	-23,3%	-30,8%
KERNEL	27,12	2 161	0,1%	-9,6%	-0,7%	-22,7%	-1,3%	-11,9%	-2,7%	-22,0%
KGHM	134,45	26 890	2,5%	5,9%	16,5%	16,5%	1,1%	3,6%	14,5%	17,3%
LOTOS	30,40	3 948	-0,3%	-20,0%	-19,9%	-21,9%	-1,7%	-22,3%	-22,0%	-21,1%
LPP	8 005,00	14 658	0,0%	2,0%	1,6%	-17,5%	-1,3%	-0,3%	-0,4%	-16,7%
mBANK	478,50	20 196	0,3%	-1,2%	-3,1%	-9,0%	-1,0%	-3,5%	-5,2%	-8,3%
NETIA	5,61	1 952	0,9%	2,4%	2,4%	12,4%	-0,5%	0,1%	0,3%	13,2%
ORANGE POLSKA	10,28	13 491	1,3%	7,6%	-3,9%	-0,2%	-0,1%	5,4%	-6,0%	0,6%
PEKAO	184,00	48 294	0,6%	3,3%	2,3%	-4,7%	-0,7%	1,0%	0,3%	-3,9%
PGE	22,37	41 827	2,5%	9,4%	4,0%	20,9%	1,2%	7,1%	2,0%	21,7%
PGNIG	4,85	28 615	-0,6%	-6,9%	0,8%	-3,0%	-2,0%	-9,2%	-1,2%	-2,2%
PKNORLEN	39,25	16 788	0,7%	-8,1%	-11,4%	-6,7%	-0,7%	-10,3%	-13,4%	-5,9%
PKOBP	39,30	49 125	2,0%	1,4%	0,8%	-8,6%	0,6%	-0,9%	-1,3%	-7,8%
PZU	473,00	40 845	1,9%	8,1%	8,5%	7,9%	0,6%	5,8%	6,5%	8,6%
SYNTHOS	4,73	6 259	2,4%	7,7%	0,9%	-9,7%	1,0%	5,5%	-1,2%	-9,0%
TAURON	5,17	9 061	2,0%	3,2%	-3,2%	7,0%	0,6%	0,9%	-5,2%	7,8%
TVN	14,33	5 012	2,8%	-2,6%	-10,2%	-13,3%	1,4%	-4,9%	-12,2%	-12,5%

KOMENTARZE

Komentarz po sesji:

Ofensywa byków trwa

Dzisiejszą sesję zaczynaliśmy w neutralnych nastrojach. Z jednej strony mieliśmy za sobą tydzień dominacji byków i ataku zagranicznego popytu na WIG20, a z drugiej strony duże wahania niemieckiego DAXa wywołane informacjami z Ukrainy. Po spokojnym otwarciu okazało się, że to popyt pozostaje stroną inicjującą ruchy na naszym rynku i przez kolejne godziny handlu obserwowaliśmy stopniowo budowany wzrost indeksów. Zwykle przewodziły banki, a ich regularny wzrost z dużym obrotem jest bardzo imponujący - choć krótkoterminowe wykupienie tercetu PKO PZU i Pekao powinno się wkrótce przełożyć na korektę spadkową (w optymistycznym wariacie płaską), to styl handlu daje jednoznacznie pozytywne skojarzenia w szerszej perspektywie kolejnych tygodni. Ponadto bardzo silnie spisały się też walory KGHM i PGE, dzięki czemu ostatecznie WIG20 zyskał 1,36% rosnąc do 2448 punktów. Jako, że opór 2415-2430 punktów nie zatrzymał indeksu, rośnie szansa na zatrzymanie już za chwilę przy poziomie 2460 punktów, który był celem dla powstałej niedawno formacji podwójnego dna. Wykupienie blue chips i możliwe schłodzenie w najbliższych dniach nie powinno jednak przesłaniać byczego obrazu handlu, który dziś przełożył się też na szeroki rynek. mWIG40 zyskał 1,01%, a WIG250 urosł o 0,86% i ten skromny wynik jest i tak jedną z najlepszych sesji w ostatnich miesiącach dla małych spółek. Biorąc pod uwagę średnioterminowe wyprzedanie i negatywny sentyment, na szerokim rynku ruch wzrostowy prawdopodobnie dopiero zaczyna się rozwijać. Przy wykupionym WIG20 to tam stosunek zysku do ryzyka zdaje się być w tym momencie najciekawszy.

Piotr Kaczmarek, CFA

Komentarz przed sesją:

Dobre nastroje dalej goszczą w Warszawie

Poniedziałkowa sesja stanowiła kontynuację czwartkowych wzrostów. Blue chips zyskały niemal 1,4%, kończąc sesję w okolicach 2448,7 pkt. Dobre nastroje udzieliły się również WIG50, który wzrósł o 0,8% oraz WIG250, który zyskał niemal 0,9%. Przełożyło się to na indeks szerokiego rynku, który podniósł się 1,3%. Bycze nastroje dominowały też na pozostałych rynkach europejskich. Niemiecki DAX zyskał 1,7%. Wtórowały mu londyński FTSE (+0,8%) oraz CAC40 (+1,4%). Na plusie znalazł się również węgierski BUX (+0,9%). Strona popytowa dominowała też na rynkach globalnych. W USA S&P500 podniósł się o 0,9%, a Nasdaq o niemal 1%. Nad kreską sesję zakończyli również inwestorzy w Japonii, gdzie Nikkei wzrósł o ok. 0,9%. Rosną też kontrakty terminowe na amerykańskie indeksy (po ok. 0,1 – 0,2%). Kalendarz makroekonomiczny będzie dziś nieco bogatszy niż w poniedziałek. Niedługo po starcie sesji poznamy saldo bilansu płatniczego w strefie Euro, a chwilę później odczyty inflacji konsumenckiej i produkcyjnej. O 14 GUS opublikuje dane o przeciętnym poziomie zatrudnienia. Po południu z USA napłyną informacje o inflacji konsumenckiej oraz liczba pozwoleń na budowę domów oraz liczba rozpoczętych budów. Z raportów kwartalnych poznaliśmy dziś wyniki kwartalne Lotosu (strata EBIT blisko 415 mln PLN, strata netto rządu 122,5 mln PLN). Spodziewam się, że dzisiejsza sesja upłynie pod znakiem kontynuacji wzrostów. Dobre nastroje w Warszawie są dodatkowo wspierane przez wyniki dużych rynków zagranicznych. Najbliższego wsparcia możemy się doszukiwać w okolicach 2410 pkt.

Adrian Górniak

WYKRES DNIA

Pallad jest najdroższy od... 2000 roku. To efekt obaw o dostawy przede wszystkim z Rosji (ok. 40% światowej produkcji). Od początku roku metal, wykorzystywany w produkcji przede wszystkim samochodowych katalizatorów (ok. 50%), podrożał o 25%.

Pallad daily



Źródło: Dom Maklerski BDM S.A., Bloomberg

INFORMACJE ZE SPÓŁEK

Lotos

Spółka podała dane za 2Q'14.

Grupa Lotos miała w 2Q'14 ok. 122,5 mln PLN straty netto wobec 126,1 mln PLN straty rok wcześniej. Wynik netto był niższy od konsensusu na poziomie plus 77 mln zł, jednak konsensus nie uwzględniał odpisów zapowiedzianych przez spółkę.

BDM: Oczyszczony wynik EBIT LIFO jest nieco lepszy od naszych oczekiwań. Słabo wypadły przepływy z działalności operacyjnej (jedynie +102, mln PLN). Wyniki raportowane są zaburzone przez odpis na Yme. Główny wpływ na kurs ma obecnie emisja akcji.

Wybrane dane finansowe [mln PLN]

	2Q'13	2Q'14	2Q'14 P BDM
Przychody ze sprzedaży	6 106	7 199	7 616
EBITDA	59	-242	336
EBITDA LIFO	145	-252	307
EBIT	-100	-415	135
EBIT LIFO	-14	-425	105
EBIT LIFO skorg	-12	130	105
Zysk (strata) brutto	-173	-506	81
Zysk (strata) netto	-126	-123	46

Źródło: BDM S.A., spółka

Relpol

Spółka podała dane za 1H'14.

Narastająco wynik EBIT w 1H'14 wzrósł z 2.8 do 3.9 mln PLN. Wynik netto z kolei wzrósł z 2.5 do 3.1 mln PLN. Jak napisano w raporcie półrocznym, głównym powodem lepszej sytuacji finansowej była wyższa sprzedaż do stałych oraz nowych klientów.

Orzeł Biały

Spółka podała dane za 2Q'14.

Wynik EBIT w 2Q'14 wyniósł jedynie niespełna 0.1 mln PLN, podczas gdy w 2Q'13 było to ponad 1.5 mln PLN. Na poziomie netto spółka wykazała zysk w kwocie ponad 0.5 mln PLN (w 2Q'13 było to prawie 2.5 mln PLN).

Rubicon

Spółka podała nową strategię. Dotychczasowa działalność inwestycyjna polegająca na angażowaniu kapitałowym w wybrane podmioty ma zostać zakończona. Spółka chce zatem sprzedać posiadane aktywa inwestycyjne. Celem tych działań jest spłata wszystkich zobowiązań Rubicon Partners wynikających z wyemitowanych obligacji i zaciągniętych kredytów bankowych. W pierwszej kolejności na sprzedaż zostaną wystawione pakiety: Miraculum i 5th Avenue Holding. Równolegle do prowadzonego procesu deinvestycyjnego, spółka zamierza skoncentrować się na świadczeniu usług doradczych i w tym celu w dalszym ciągu rozbudowywać zespół analityczny. Celem zarządu jest stworzenie butikowego doradczego, który rocznie obsługiwałby transakcje o łącznej wartości od 700 mln do 1,5 mld PLN. Z tego typu działalności w opinii spółki, będzie można generować od kilku do kilkunastu mln PLN zysku rocznie, który byłby dystrybuowany do akcjonariuszy w formie dywidendy.

BDM: Naszym zdaniem w obecnej trudnej sytuacji na rynku M&A oraz z uwagi na kondycję finansową poszczególnych podmiotów, zapowiedziany proces deinvestycji będzie bardzo trudny.

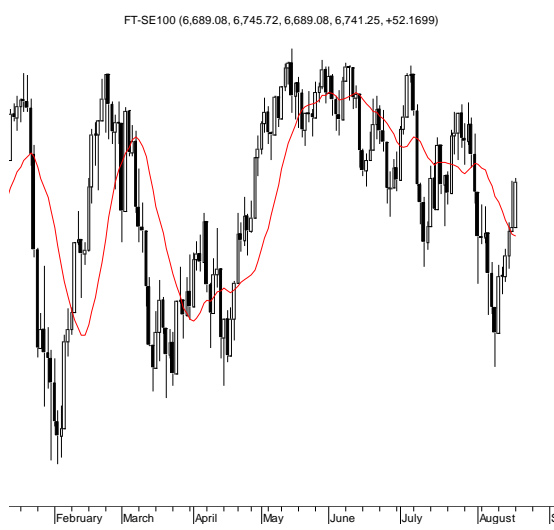
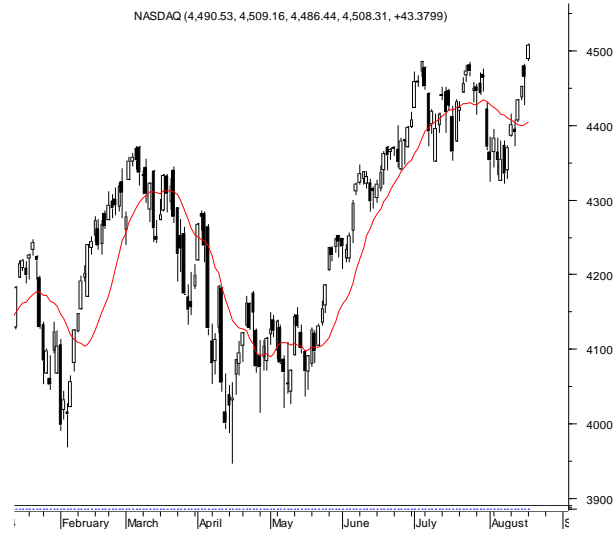
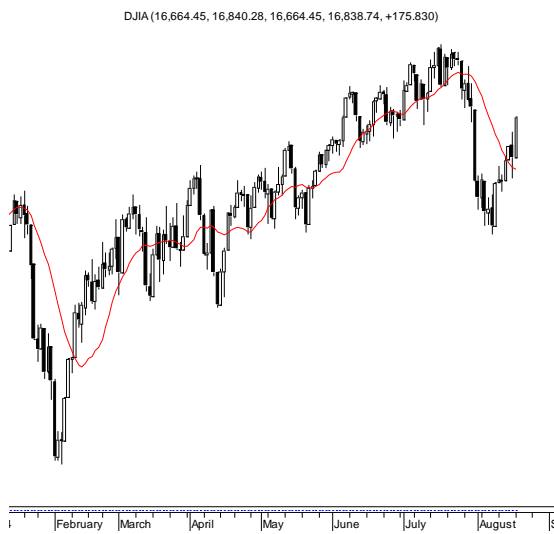
Źródło: Dom Maklerski BDM S.A., spółki, PAP

INDEKSY I WSKAŹNIKI

indeksy giełdowe								pozostałe wskaźniki							
indeks/ticker	data	kurs	zmiana				indeks/ticker	data	kurs	zmiana					
			1D	1M	3M	6M				1D	1M	3M	6M		
świat								surowce							
MSCI AC World	2014-08-18	423,4	0,7%	-0,5%	3,5%	6,6%	Miedź	LME 3M	2014-08-18	6 870,0	0,7%	-1,6%	0,1%	-4,5%	
MSCI World	2014-08-18	1 714,2	0,8%	-0,8%	3,2%	5,6%	Ropa	WTI Crude	2014-08-18	96,4	-1,0%	-5,4%	-3,8%	-1,3%	
MSCI EM	2014-08-18	1 074,5	0,2%	1,5%	5,7%	14,5%	Złoto	Spot \$/oz	2014-08-18	1 298,5	-0,4%	-0,7%	0,3%	-1,6%	
MSCI BRIC	2014-08-18	297,5	0,6%	3,1%	9,6%	17,8%	Aluminium	LME 3M	2014-08-18	2 000,0	0,2%	1,0%	13,0%	13,3%	
Europa Środkowa, Wschodnia i Południowa								obligacje i rynek pieniężny							
Polska	WIG	2014-08-18	51 512,6	1,3%	1,7%	2,6%	-2,0%	Polska	5yr yield	2014-08-18	2,654	-1,5%	-9,5%	-20,5%	-31,0%
Polska	WIG20	2014-08-18	2 415,8	1,4%	2,5%	4,2%	1,3%	Polska	10yr yield	2014-08-18	3,123	-2,4%	-6,6%	-17,8%	-31,1%
Polska	mWIG40	2014-08-18	3 350,4	1,0%	1,3%	2,2%	-2,3%	Polska	WIBOR 3M	2014-08-18	2,560	0,0%	-0,8%	-2,3%	-1,9%
Polska	sWIG80	2014-08-18	11 523,7	1,0%	-2,5%	-6,1%	-20,0%	Polska	WIBOR 6M	2014-08-18	2,580	0,0%	-0,4%	-2,3%	-2,3%
Węgry	BUX	2014-08-18	17 506,1	0,9%	-1,4%	-4,1%	-3,6%	USA	10yr yield	2014-08-18	2,393	2,3%	-3,6%	-6,0%	-12,6%
Czechy	PX	2014-08-18	983,9	0,1%	4,3%	2,1%	-1,8%	Niemcy	10yr yield	2014-08-18	1,014	6,4%	-12,2%	-24,5%	-39,0%
Bulgaria	Sofix	2014-08-18	540,6	0,3%	0,5%	-5,4%	-2,7%	Japonia	10yr yield	2014-08-18	0,502	-0,2%	-8,1%	-14,9%	-17,0%
Rosja	Micex	2014-08-18	1 425,2	0,5%	0,2%	6,1%	-1,7%	Hiszpania	10yr yield	2014-08-18	2,454	2,2%	-5,5%	-18,5%	-31,0%
Rosja	RTS (USD)	2014-08-18	1 243,6	0,9%	-2,6%	2,1%	-4,0%	Irlandia	10yr yield						
Rumunia	BET	2014-08-18	6 982,9	1,2%	2,8%	9,9%	14,0%	Portugalia	10yr yield	2014-08-18	3,488	-0,5%	-4,8%	-9,7%	-28,3%
Turcja	ISE 100	2014-08-18	76 692,1	0,8%	-6,0%	3,7%	23,0%	Włochy	10yr yield	2014-08-18	2,138	-3,2%	-8,2%	-15,5%	-29,0%
Europa Zachodnia								kursy walut							
	Euro Stoxx 50	2014-08-18	3 033,5	1,3%	-2,8%	-2,3%	1,2%	EUR/PLN	2014-08-18	4,188	-0,4%	1,0%	0,0%	0,4%	
W. Brytania	FTSE 100	2014-08-18	6 689,1	0,8%	0,5%	-0,6%	1,7%	USD/PLN	2014-08-18	3,134	-0,1%	2,2%	2,6%	3,4%	
Francja	CAC40	2014-08-18	4 174,4	1,3%	-2,4%	-4,2%	0,1%	CHF/PLN	2014-08-18	3,458	-0,5%	1,3%	1,0%	1,2%	
Niemcy	DAX	2014-08-18	9 092,6	1,7%	-4,9%	-4,0%	-4,3%	EUR/USD	2014-08-18	1,336	-0,3%	-1,2%	-2,5%	-2,8%	
Hiszpania	IBEX 35	2014-08-18	10 222,2	1,3%	-1,6%	0,3%	5,9%	USD/JPY	2014-08-18	102,560	0,2%	1,2%	1,3%	0,3%	
Holandia	AEX	2014-08-18	395,4	1,2%	-0,7%	0,6%	1,6%								
Szwecja	OMX 30	2014-08-18	1 353,0	1,2%	-1,3%	-0,9%	6,9%								
Austria	ATX	2014-08-18	2 270,3	0,5%	-3,7%	-3,2%	-12,2%								
Ameryka Północna i Południowa															
USA	DJIA	2014-08-18	16 662,9	1,1%	-1,3%	2,7%	5,6%								
USA	S&P500	2014-08-18	1 955,1	0,9%	-0,2%	5,5%	8,2%								
USA	Nasdaq Comp	2014-08-18	4 464,9	1,0%	1,8%	10,5%	6,1%								
Kanada	S&P/TSX	2014-08-18	15 304,2	0,2%	0,6%	6,4%	10,5%								
Meksyk	IPC	2014-08-18	44 629,3	0,5%	1,4%	7,5%	11,6%								
Brazylia	BOVESPA	2014-08-18	56 963,7	1,0%	1,0%	6,6%	23,5%								
Argentyna	MERVAL	2014-08-15	8 373,8	3,6%	0,5%	28,4%	44,2%								
Azja i Australia															
Japonia	NIKKEI 225	2014-08-18	15 322,6	0,0%	0,7%	8,8%	4,2%								
Hong Kong	Hang Seng	2014-08-18	24 955,5	0,0%	6,5%	12,2%	13,8%								
Chiny	Shanghai Comp	2014-08-18	2 239,5	0,6%	9,0%	13,8%	8,9%								
Indie	BSE30	2014-08-18	26 391,0	1,1%	3,2%	10,6%	29,5%								
Indonezja	JKSE	2014-08-18	5 156,8	0,2%	1,4%	3,2%	15,1%								
Izrael	TA 25	2014-08-18	1 387,5	-0,5%	-1,5%	-0,3%	4,5%								
Korea	Kospi	2014-08-19	2 053,1	-0,5%	1,7%	2,0%	5,5%								
Australia	S&P/ASX 200	2014-08-18	5 587,1	0,4%	1,1%	2,3%	6,2%								

Źródło: Bloomberg

RYNKI ZAGRANICZNE



Wydział Analiz i Informacji Dom Maklerski BDM S.A.

ul. 3-go Maja 23, 40-096 Katowice, Tel.: 032 208 14 12, analizy@bdm.com.pl

Opracowanie ma charakter czysto informacyjny i zostało opracowane na podstawie informacji uznanych przez autorów za wiarygodne. Zawarte w nim komentarze są subiektywnymi poglądami autorów. Opracowanie i zawarte w nim komentarze nie są podstawą żadnej rekomendacji kupna bądź sprzedaży w rozumieniu obowiązującego prawa i nie powinny być tak interpretowane. Publikowanie w prasie lub w Internecie całości lub części opracowania wymaga zgody sporządzających raport.