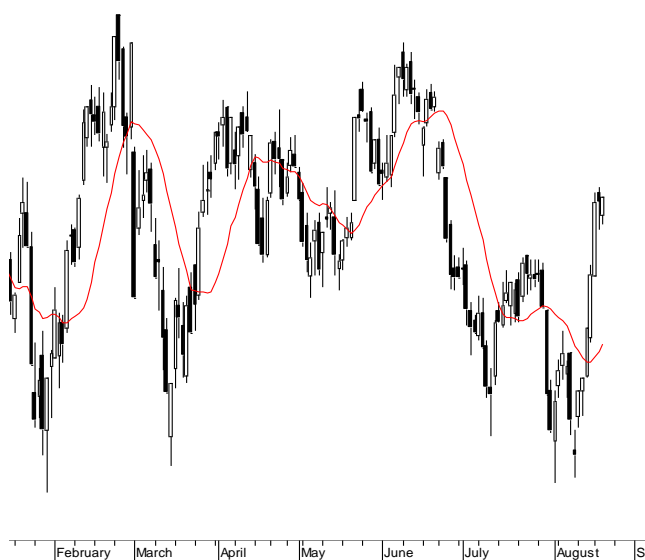


KONTRAKTY TERMINOWE NA WIG20

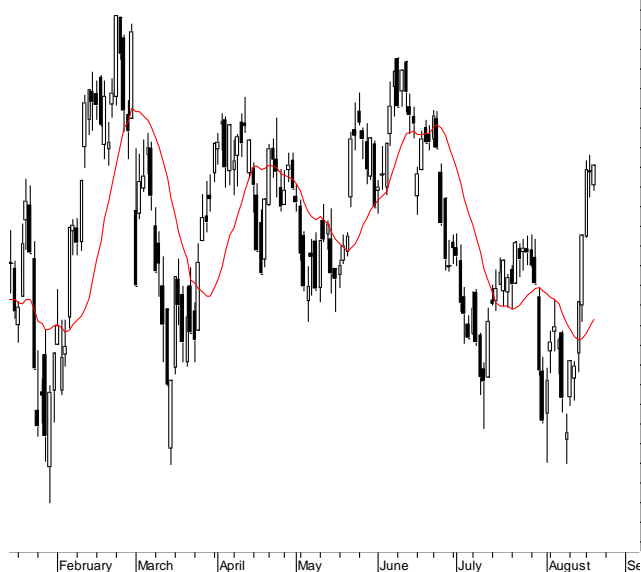
Wyniki sesji: środa, 20 sierpnia 2014

	Wartość	Zmiana		System:
Kurs otwarcia	2 402	-12	-0,50%	Aktualna pozycja – duga, sygnał otwarcia krótkiej- 2329
Kurs zamknięcia	2 412	3	0,12%	Ostatnia zmiana sygnału z krótkiej na długą- 2322
Kurs min.	2 397	3	0,13%	
Kurs max.	2 412	-5	-0,21%	
Wolumen obrotu	10 547	-7 191	-40,54%	Najbliższe poziomy oporu: 2427 2457 2495 2510
LOP	73 836	122	0,17%	Najbliższe poziomy wsparcia: 2380 2330 2257 2200

FW20 (2,402.00, 2,412.00, 2,397.00, 2,412.00, +3.00000)



WIG20 (2,441.00, 2,451.06, 2,437.94, 2,451.06, +3.07007)



Fed coraz bliżej zacieśniania

Wczorajsza sesja na FW20 nie przyniosła większych emocji. Bykom udało się obronić rano (lekko naruszony) poziom 2400 pkt i w kolejnych godzinach niewiele już się działo. Notowania zakończyły się na poziomie 2412 pkt, co oznaczało wzrost o 0,1%. Nastroje na innych parkietach europejskich były mieszane. DAX, po sporych problemach w popołudniowej części sesji, stracił ostatecznie 0,2%. Wieczorem pojawił protokół z ostatniego posiedzenia FOMC. Amerykański rynek pracy jest coraz bliżej stanu równowagi a część członków Fed uważa, że może oznaczać to szybsze podwyżki stóp. Kolejne posiedzenie planowane jest na połowę września. Na Wall Street nie wywołało to nerwowości. S&P500 zyskał kolejne 0,3% i w zasadzie odrobił już straty z korekty z końca lipca (Nasdaq Composite ustanowił nawet nowe szczyty). Dziś w centrum uwagi globalnych inwestorów znajdują się wstępne odczyty PMI za sierpień. Rozczarowują dane z Chin, wskaźnik dla przemysłu spadł z 51,7 pkt do 50,3 pkt. Parkiet w Szngaju notuje spadki ok 1%. Rośnie z kolei Nikkei225 (+0,9%, tu dane były lepsze od oczekiwań). Rano poznamy jeszcze odczyty ze strefy euro, popołudniu garść danych z USA (bezrobotni, PMI, Conference Board oraz indeks Fed z Filadelfii). W tle nadal mamy konflikt ukraiński. Technicznie FW20 po kilku mocnych dniach wzrostów jest dość rozgrzany. Ostatnie dwa dni przyniosły zatrzymanie zapału byków, które chyba dostrzegły, że np. rynek niemiecki nie podziela tak mocno entuzjazmu, mimo, że do poziomu 2000 pkt znów zbliżył się S&P500. Kontrakty na DAX rano odrabiają straty z wczoraj. Na minimalnych minusach są futures na S&P500. Na krajowym rynku uwaga skupia się na wynikach spółek za 2Q'14. Dziś w centrum uwagi m.in. Tauron oraz spółki deweloperskie (m.in. znów odpisami obciążone są wyniki GTC).

Krzysztof Pado

RYNEK AKCJI

Wyniki sesji: środa, 20 sierpnia 2014

Indeks	52 tygodnie		Kurs otwarcia	Kurs zamknięcia	Zmiana [%]	Kurs min.	Kurs max.	Zakres wahań	Wartość obrotów [mln PLN]
	Kurs max.	Kurs min.							
WIG20	2 625,8	2 166,1	2 441,00	2 451,06	0,13%	2 437,94	2 451,06	13,1	655,2
WIG30	2 764,4	2 416,9	2 607,61	2 622,66	0,24%	2 605,70	2 622,66	17,0	688,1
WIG50	3 291,1	2 811,8	2 937,54	2 950,93	0,46%	2 936,48	2 950,93	14,4	29,5
WIG250	1 343,9	1 110,5	1 136,42	1 135,81	0,05%	1 130,60	1 137,76	7,2	14,5
WIG-PL	56 438,7	45 914,9	53 542,03	53 724,05	0,23%	53 542,03	53 724,05	182,0	-
WIG	55 384,8	45 017,1	52 055,52	52 304,36	0,23%	52 004,54	52 304,36	299,8	733,4

Spółka	Cena [PLN]	Mkt Cap [mln PLN]	zmiana %				zmiana % względem WIG30			
			dzienna	1M	3M	6M	dzienna	1M	3M	6M
ALIOR BANK	79,00	5 525	0,0%	-2,4%	-1,3%	-14,1%	-0,2%	-5,0%	-3,0%	-13,4%
ASSECOPOL	42,29	3 510	-0,1%	6,3%	4,1%	-9,9%	-0,4%	3,7%	2,4%	-9,2%
BANK HANDLOWY	117,20	15 313	0,3%	6,5%	2,4%	7,3%	0,1%	4,0%	0,7%	7,9%
BOGDANKA	114,50	3 895	-0,4%	2,0%	-1,7%	-8,8%	-0,7%	-0,6%	-3,5%	-8,1%
BORYSZEW	6,19	1 362	0,2%	16,8%	36,6%	12,5%	-0,1%	14,2%	34,9%	13,2%
BZ WBK	369,00	36 618	0,0%	2,0%	0,8%	-10,2%	-0,2%	-0,6%	-0,9%	-9,5%
CCC	115,00	4 416	1,9%	7,5%	-0,8%	-11,5%	1,6%	4,9%	-2,5%	-10,9%
CYFROWY POLSAT	24,90	15 925	2,3%	6,6%	20,0%	21,8%	2,1%	4,1%	18,3%	22,5%
ENEA	15,80	6 975	2,1%	5,5%	-2,0%	5,8%	1,9%	3,0%	-3,8%	6,4%
EUROCASH	35,20	4 877	-2,6%	-14,8%	-14,4%	-21,0%	-2,8%	-17,3%	-16,1%	-20,3%
GRUPA AZOTY	75,56	7 495	-1,8%	-2,5%	2,2%	42,2%	-2,0%	-5,1%	0,4%	42,9%
GTC	7,01	2 463	0,1%	-5,0%	-2,4%	-1,8%	-0,1%	-7,6%	-4,1%	-1,1%
ING BSK	133,90	17 420	0,7%	4,2%	3,8%	1,1%	0,4%	1,6%	2,0%	1,7%
JSW	33,36	3 917	-3,5%	-22,6%	-27,9%	-36,5%	-3,8%	-25,2%	-29,7%	-35,8%
KERNEL	27,12	2 161	0,3%	-8,1%	0,4%	-24,0%	0,1%	-10,6%	-1,3%	-23,4%
KGHM	136,50	27 300	0,4%	6,1%	18,5%	18,7%	0,2%	3,5%	16,8%	19,4%
LOTOS	29,28	3 803	-1,6%	-21,9%	-23,5%	-25,5%	-1,8%	-24,5%	-25,2%	-24,8%
LPP	7 950,00	14 557	-1,0%	1,9%	0,5%	-18,5%	-1,2%	-0,6%	-1,2%	-17,9%
mBANK	478,50	20 196	-0,1%	-0,7%	-4,0%	-10,2%	-0,4%	-3,3%	-5,8%	-9,5%
NETIA	5,63	1 959	-1,2%	2,2%	3,9%	12,2%	-1,5%	-0,4%	2,1%	12,8%
ORANGE POLSKA	10,66	13 990	2,2%	11,2%	1,0%	3,3%	2,0%	8,6%	-0,7%	4,0%
PEKAO	185,90	48 793	0,5%	5,0%	3,1%	-2,8%	0,2%	2,5%	1,4%	-2,2%
PGE	22,41	41 901	0,1%	10,0%	2,9%	21,3%	-0,1%	7,4%	1,1%	22,0%
PGNIG	4,90	28 910	1,0%	-6,1%	3,2%	-2,8%	0,8%	-8,7%	1,4%	-2,1%
PKNORLEN	39,60	16 937	1,3%	-7,4%	-8,4%	-8,2%	1,0%	-10,0%	-10,2%	-7,6%
PKOBP	39,09	48 863	-0,8%	2,1%	-2,3%	-9,4%	-1,0%	-0,5%	-4,0%	-8,7%
PZU	470,00	40 586	0,2%	7,4%	7,6%	9,2%	0,0%	4,9%	5,8%	9,9%
SYNTHOS	4,85	6 418	0,8%	11,0%	3,0%	-6,6%	0,6%	8,4%	1,2%	-5,9%
TAURON	5,22	9 148	0,8%	3,8%	-2,4%	7,9%	0,5%	1,2%	-4,2%	8,5%
TVN	14,45	5 054	0,4%	1,0%	-8,3%	-11,3%	0,2%	-1,5%	-10,0%	-10,7%

KOMENTARZE

Komentarz po sesji:

Stabilizacja

Dotarcie w okolice oporu 2460 punktów przez indeks WIG20 w poniedziałek skutecznie schłodziło rynek, przez co zarówno wczoraj jak i dziś barometr blue chips utrzymywał się w pobliżu tej bariery. Mimo spadku niemieckiego DAXa oraz prób realizacji zysków na niektórych największych polskich spółkach, notowania na GPW przebiegały w spokojnej atmosferze wskazując na utrzymywanie kontroli nad rynkiem przez byki. Ostateczny wynik notowań to symboliczny wzrost WIG20 o 0,1%, a jako, że brak mocnego odbicia od oporu jest zwykle byczym sygnałem, część graczy liczy teraz na kolejny impuls w górę bez zejścia poniżej 2430 punktów. Moim zdaniem bardziej prawdopodobne wydaje się być jednak kontynuowanie wariantu korekcyjnego, w optymistycznym wariantcie w formie szerszej konsolidacji między 2420 a 2480 punktów. Dopiero po odpoczynku rynek miałby więcej energii do większej fali wzrostowej. Niezmiennie zakładam, że ona nam się w kolejnych tygodniach należy biorąc pod uwagę ostatni imponujący atak dużego kapitału na nasze blue chips. Na szerokim rynku podobnie jak wśród dużych spółek panowała dziś stabilizacja, tu jednak WIG250 jest bardzo daleki od krótkoterminowego wykupienia. Dzięki temu w tym segmencie GPW nie tylko w szerszym, ale też w krótkim horyzoncie czasowym byki powinny walczyć o wyraźnie wyższe poziomy cenowe przy utrzymującym się bardzo ciekawym stosunku zysku do ryzyka

Piotr Kaczmarek, CFA

Komentarz przed sesją:

Festiwal PMI i Jackson Hole w centrum uwagi

Srodowa sesja zakończyła się nieznacznie wyższą zwyżką głównych indeksów. Blue chips zakończyły notowania o 0,1% ponad kreską, kończąc sesję na poziomie 2451,1 pkt. Na plusie znalazły się również WIG50, który wzrósł o 0,5% oraz WIG250, który podniósł się o 0,1%. Przełożyło się to na wzrost indeksu szerokiego rynku o 0,2%. Mieszana odczucia można mieć patrząc na rozstrzygnięcia na europejskich parkietach. Niemiecki DAX oraz londyński FTSE spadły 0,3%, jednak węgierski BUX zyskał 0,3%. Dzisiejszy kalendarz makroekonomiczny będzie obfitował w ciekawe wydarzenia. Odczyty makro rozpoczniemy od PMI dla przemysłu Chin i Japonii. Już na starcie sesji napłyną do nas odczyty PMI dla usług i przemysłu największych gospodarek w Europie – Niemiec i Francji, a także dla całej strefy Euro. Po południu opublikowany został protokół z posiedzenia RPP. Moim zdaniem najciekawsze informacje dotrą do nas dziś z USA. Zaczniemy od danych z rynku pracy, a następnie poznamy wartość PMI dla amerykańskiego przemysłu. Od rana będzie natomiast trwało spotkanie w Jackson Hole, gdzie na coroczne spotkanie zjadą się przedstawiciele banków centralnych. Raporty kwartalne opublikowały m. in. spółki z sektora odzieżowego oraz deweloperskiego (Robyg, Dom Development i GTC). Wydaje mi się, że początek upłynie dość neutralnie, a później na WIG20 będą oddziaływały odczyty makroekonomiczne. Dla mniejszych spółek impulsem mogą być prezentowane wyniki. Najbliższego wsparcia dla blue chipów można się doszukiwać w okolicach 2410 pkt.

Adrian Górniak

WYKRES DNIA

Po publikacji jastrzębiego protokołu z ostatniego posiedzenia FOMC (członkowie zaskoczeni dobrą kondycją rynku pracy i gospodarki) umocnił się dolar, ale S&P500 spadał tylko przez chwilę. Byki szybko wykorzystały przecenę wprowadzając szeroki indeks na dzienne maksima.

S&P500 (czarny) vs EURUSD (czerwony) intraday



Źródło: Dom Maklerski BDM S.A., Bloomberg

INFORMACJE ZE SPÓŁEK

Robyg	Spółka podała dane za 2Q'14. Zysk EBIT w 2Q'14 wyniósł ok. 17.3 mln PLN. Na poziomie netto spółka wykazała zysk w kwocie ok. 11.8 mln PLN.
GTC	Spółka opublikowała raport za 2Q'14, w którym osiągnęła 62,7 mln EUR straty netto (-15,4 mln EUR konsensus) przy 32,8 mln EUR przychodów (31,3 mln EUR).
Dom Development	Spółka opublikowała raport za 2Q'14, w którym osiągnęła 1,6 mln PLN zysku netto (2,5 mln PLN konsensus) przy 162,6 mln PLN przychodów (170 mln PLN).
LPP	Spółka opublikowała raport za 2Q'14, w którym osiągnęła 167,7 mln PLN zysku netto (166,3 mln PLN konsensus) przy 1 185 mln PLN przychodów (1183,3 mln PLN).
Otmuchów	Spółka opublikowała raport za 2Q'14, w którym osiągnęła 1,4 mln PLN zysku netto (1,3 mln PLN konsensus) przy 64,6 mln PLN przychodów (60,9 mln PLN).
Tauron	<p>Spółka opublikowała raport za 2Q'14, w którym osiągnęła 334,4 mln PLN zysku netto (276,1 mln PLN konsensus), 906,4 EBITDA (875,2 mln PLN) przy 4 339,1 mln PLN przychodów (4335,9 mln PLN).</p> <p>Tauron sprzedaje węgiel i prąd. Taka łączona oferta dla klientów detalicznych ma się pojawić już jesienią.</p>
Budimex	Budimex-Nieruchomości, należąca do giełdowego Budimeksu, zapowiada zwiększenie oferty mieszkań, która dziś obejmuje 1,5 tys. lokali.
Monnari	Spółka chce skupić się na zwiększaniu powierzchni handlowych swoich sklepów i dalszej poprawie marż. Podtrzymuje, że do końca 2014 roku otworzy 11 salonów, z kolei w przyszłym roku może zwiększyć ich liczbę o kilka nowych.
Polnord	Polnord zawarł warunkową umowę sprzedaży działki w Warszawie za 20,5 mln PLN netto. Środki z tego tytułu powinny wpłynąć do firmy do końca września i obniżyć zadłużenie grupy w 3Q'14. Umowa dotyczy działki o powierzchni 1.960 m kw., położonej przy ul. Pereca.

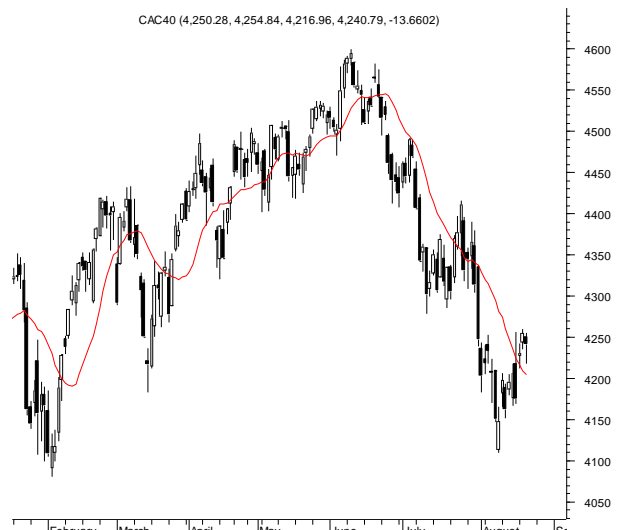
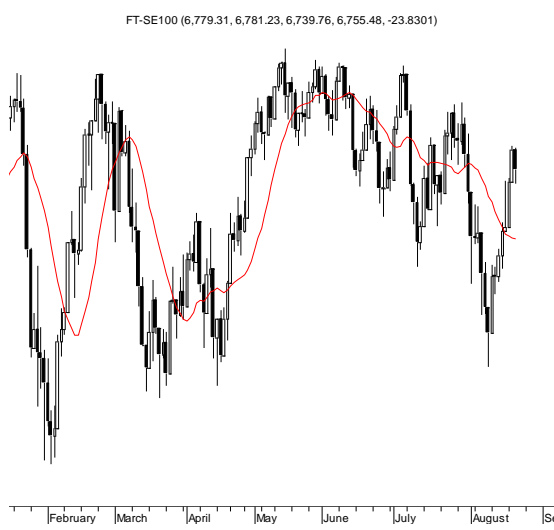
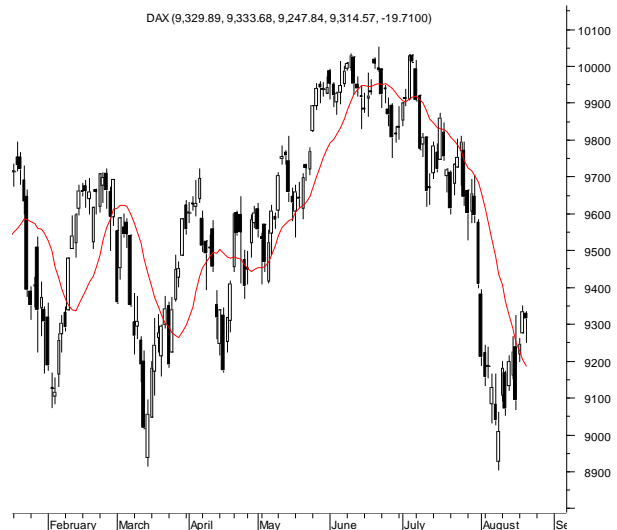
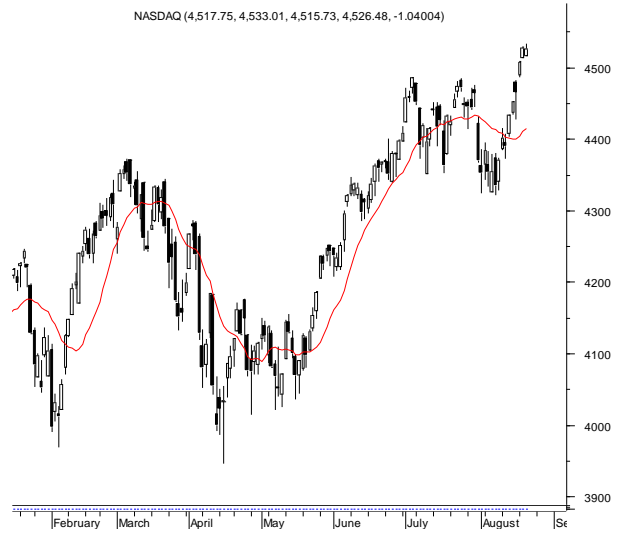
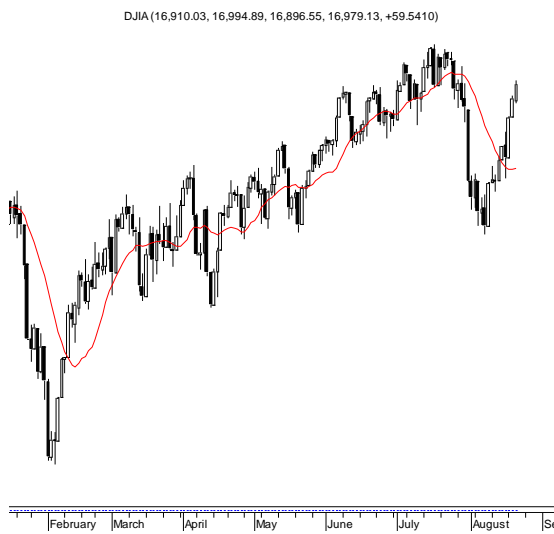
Źródło: Dom Maklerski BDM S.A., spółki, PAP

INDEKSY I WSKAŹNIKI

indeksy giełdowe								pozostałe wskaźniki							
indeks/ticker	data	kurs	zmiana				indeks/ticker	data	kurs	zmiana					
			1D	1M	3M	6M				1D	1M	3M	6M		
świat								surowce							
MSCI AC World	2014-08-20	428,4	0,1%	0,0%	4,3%	7,5%	Miedź	LME 3M	2014-08-20	6 867,5	-0,5%	-1,7%	-0,3%	-4,0%	
MSCI World	2014-08-20	1 734,9	0,1%	-0,3%	4,0%	6,5%	Ropa	WTI Crude	2014-08-20	93,5	0,6%	-8,1%	-7,4%	-3,2%	
MSCI EM	2014-08-20	1 084,5	0,1%	2,2%	6,7%	16,3%	Złoto	Spot \$/oz	2014-08-20	1 293,2	-0,2%	-1,5%	0,4%	-2,1%	
MSCI BRIC	2014-08-20	301,4	0,2%	4,0%	10,7%	19,2%	Aluminium	LME 3M	2014-08-20	2 039,0	1,0%	2,9%	15,2%	15,1%	
Europa Środkowa, Wschodnia i Południowa								obligacje i rynek pieniężny							
Polska	WIG	2014-08-20	52 183,1	0,2%	1,9%	2,1%	-1,3%	Polska	5yr yield	2014-08-20	2,651	1,0%	-9,8%	-20,3%	-28,9%
Polska	WIG20	2014-08-20	2 448,0	0,1%	2,6%	3,5%	1,7%	Polska	10yr yield	2014-08-20	3,136	0,7%	-6,4%	-17,6%	-29,3%
Polska	mWIG40	2014-08-20	3 394,2	0,7%	2,2%	2,7%	-1,1%	Polska	WIBOR 3M	2014-08-20	2,550	-0,4%	-1,2%	-2,7%	-2,3%
Polska	sWIG80	2014-08-20	11 613,0	0,0%	-2,7%	-7,6%	-18,6%	Polska	WIBOR 6M	2014-08-20	2,570	-0,4%	-0,8%	-2,7%	-2,7%
Węgry	BUX	2014-08-19	17 670,6	0,3%	-1,2%	-5,0%	-3,0%	USA	10yr yield	2014-08-20	2,426	1,1%	-1,7%	-4,2%	-11,2%
Czechy	PX	2014-08-20	982,7	-0,6%	3,4%	0,9%	-2,5%	Niemcy	10yr yield	2014-08-20	0,990	-1,1%	-13,8%	-30,5%	-40,4%
Bulgaria	Sofix	2014-08-20	545,4	0,2%	1,3%	-5,0%	-3,0%	Japonia	10yr yield	2014-08-20	0,520	3,2%	-4,8%	-13,0%	-13,9%
Rosja	Micex	2014-08-20	1 447,5	0,7%	1,8%	5,2%	1,4%	Hiszpania	10yr yield	2014-08-20	2,402	-0,9%	-6,6%	-20,3%	-32,3%
Rosja	RTS (USD)	2014-08-20	1 257,4	0,5%	-1,5%	0,4%	0,1%	Irlandia	10yr yield						
Rumunia	BET	2014-08-20	7 059,4	0,2%	2,9%	9,9%	14,1%	Portugalia	10yr yield	2014-08-20	3,409	-2,3%	-7,0%	-14,1%	-31,1%
Turcja	ISE 100	2014-08-20	79 275,9	-0,5%	-4,2%	5,4%	26,3%	Włochy	10yr yield	2014-08-20	2,147	-1,8%	-7,8%	-21,2%	-30,8%
Europa Zachodnia								kursy walut							
	Euro Stoxx 50	2014-08-20	3 091,1	-0,2%	-2,5%	-1,9%	1,4%	EUR/PLN	2014-08-20	4,190	0,1%	1,1%	0,2%	0,9%	
W. Brytania	FTSE 100	2014-08-20	6 779,3	-0,2%	0,9%	0,5%	1,6%	USD/PLN	2014-08-20	3,153	0,3%	2,8%	3,0%	4,3%	
Francja	CAC40	2014-08-20	4 254,5	-0,3%	-2,2%	-4,1%	-0,2%	CHF/PLN	2014-08-20	3,461	0,1%	1,4%	1,2%	1,7%	
Niemcy	DAX	2014-08-20	9 334,3	-0,2%	-4,2%	-3,4%	-3,2%	EUR/USD	2014-08-20	1,329	-0,2%	-1,7%	-2,7%	-3,3%	
Hiszpania	IBEX 35	2014-08-20	10 386,5	0,3%	-1,0%	1,2%	6,4%	USD/JPY	2014-08-20	103,360	0,5%	2,0%	1,9%	0,8%	
Holandia	AEX	2014-08-20	403,3	0,0%	0,2%	1,2%	3,2%								
Szwecja	OMX 30	2014-08-20	1 376,6	-0,2%	-1,0%	-0,5%	6,1%								
Austria	ATX	2014-08-20	2 289,0	-0,6%	-4,0%	-3,8%	-11,8%								
Ameryka Północna i Południowa															
USA	DJIA	2014-08-20	16 919,6	0,4%	-0,4%	4,3%	6,5%								
USA	S&P500	2014-08-20	1 981,6	0,3%	0,6%	6,6%	9,1%								
USA	Nasdaq Comp	2014-08-20	4 527,5	0,0%	2,3%	10,8%	6,7%								
Kanada	S&P/TSX	2014-08-20	15 477,2	0,6%	2,1%	7,9%	11,1%								
Meksyk	IPC	2014-08-20	44 962,9	0,6%	2,2%	8,5%	14,8%								
Brazylia	BOVESPA	2014-08-20	58 449,3	0,7%	3,3%	12,4%	24,5%								
Argentyna	MERVAL	2014-08-20	8 843,8	1,0%	3,1%	24,1%	50,9%								
Azja i Australia															
Japonia	NIKKEI 225	2014-08-20	15 454,5	0,0%	1,6%	9,9%	7,9%								
Hong Kong	Hang Seng	2014-08-20	25 159,8	0,3%	7,5%	12,6%	15,9%								
Chiny	Shanghai Comp	2014-08-20	2 240,2	-0,2%	9,1%	14,9%	8,0%								
Indie	BSE30	2014-08-20	26 314,3	-0,4%	2,9%	9,1%	29,7%								
Indonezja	JKSE	2014-08-20	5 190,2	0,5%	2,1%	6,7%	14,8%								
Izrael	TA 25	2014-08-20	1 378,9	-0,3%	-1,0%	-0,9%	3,8%								
Korea	Kospi	2014-08-21	2 072,8	0,1%	2,6%	3,1%	7,4%								
Australia	S&P/ASX 200	2014-08-20	5 634,6	0,3%	2,4%	4,8%	7,2%								

Źródło: Bloomberg

RYNKI ZAGRANICZNE



Wydział Analiz i Informacji Dom Maklerski BDM S.A.

ul. 3-go Maja 23, 40-096 Katowice, Tel.: 032 208 14 12, analizy@bdm.com.pl

Opracowanie ma charakter czysto informacyjny i zostało opracowane na podstawie informacji uznanych przez autorów za wiarygodne. Zawarte w nim komentarze są subiektywnymi poglądami autorów. Opracowanie i zawarte w nim komentarze nie są podstawą żadnej rekomendacji kupna bądź sprzedaży w rozumieniu obowiązującego prawa i nie powinny być tak interpretowane. Publikowanie w prasie lub w Internecie całości lub części opracowania wymaga zgody sporządzających raport.