

KONTRAKTY TERMINOWE NA WIG20

Wyniki sesji: poniedziałek, 25 sierpnia 2014				
	Wartość	Zmiana		System:
Kurs otwarcia	2 407	-1	-0,04%	Aktualna pozycja – duga, sygnał otwarcia krótkiej- 2351
Kurs zamknięcia	2 411	15	0,63%	Ostatnia zmiana sygnału z krótkiej na długą- 2322
Kurs min.	2 403	12	0,50%	
Kurs max.	2 414	3	0,12%	
Wolumen obrotu	7 706	-5 041	-39,55%	Najbliższe poziomy oporu: 2423 2457 2495 2510
LOP	73 505	273	0,37%	Najbliższe poziomy wsparcia: 2380 2330 2257 2200



Brak Londynu, brak obrotów

Za nami sesja bez żadnej historii, czego się można było spodziewać wobec absencji Londynu (Letnie Święto Bankowe). Przy wzroście o 0,6% zmienność wyniosła zaledwie 11 pkt, a obroty 7,5k. Na indeksie bazowym obroty nie przekroczyły nawet 260 mln PLN. Z pośród europejskich indeksów wyróżniał się włoski FTSE-MIB (+2,3%) czy francuski CAC40 (+2,1%). Z Paryża rano napłynęły informacje o dymisji obecnego rządu, który coraz odważniej krytykował niemiecki plan walki z deficytami budżetowymi. Sam DAX zyskał 1,8% i do najbliższego oporu ma jeszcze ok. 100 pkt. Na rynku walutowym EUR/USD utrzymuje się na poziomach najniższych od roku (poniżej 1,32). Zapowiedzi Mario Draghiego kolejnych działań EBC w kwestii dostarczania płynności (pojawiły się oczekiwania nawet QE na wzór japoński i prognozy obniżki stóp już na wrześniowym posiedzeniu) przy dość jastrzębiej retoryce FED (konsensus podwyżek stóp przesunął się z 2H'15 na 1Q'15) oczywiście sprzyjają osłabieniu euro. Czynniki te są tak powszechne i oczywiste, że pozwalają na utrzymywanie się wciąż relatywnie ...mocnego kursu. Fundamentalnie nie ma bowiem uzasadnienia dla EUR/USD powyżej 1,30. Taka sytuacja oczywiście stanowi czynnik ryzyka dla giełd w średnim terminie. Krótkoterminowo inwestorzy na Starym Kontynencie będą dalej nasłuchiwać informacji zza wschodniej granicy. Dziś do Mińska zjedzie m.in. prezydent Putin i Poroszenko. Rynek liczy na ich spotkanie i złagodzenie sytuacji. Może się tu rozczarować.

Krystian Brymora

RYNEK AKCJI

Wyniki sesji: poniedziałek, 25 sierpnia 2014

Indeks	52 tygodnie		Kurs otwarcia	Kurs zamknięcia	Zmiana [%]	Kurs min.	Kurs max.	Zakres wahań	Wartość obrotów [mln PLN]
	Kurs max.	Kurs min.							
WIG20	2 625,8	2 166,1	2 448,91	2 449,80	0,44%	2 444,38	2 453,14	8,8	255,5
WIG30	2 764,4	2 416,9	2 616,67	2 618,42	0,43%	2 614,11	2 621,45	7,3	271,5
WIG50	3 291,1	2 811,8	2 961,64	2 966,56	0,43%	2 953,11	2 966,69	13,6	26,2
WIG250	1 343,9	1 110,5	1 149,05	1 149,50	0,22%	1 144,66	1 151,66	7,0	20,0
WIG-PL	56 438,7	45 914,9	53 700,37	53 752,18	0,41%	53 700,37	53 752,18	51,8	
WIG	55 384,8	45 017,1	52 309,88	52 344,83	0,39%	52 268,04	52 403,26	135,2	316,4

Spółka	Cena [PLN]	Mkt Cap [mln PLN]	zmiana %				zmiana % względem WIG30			
			dzienna	1M	3M	6M	dzienna	1M	3M	6M
ALIOR BANK	77,88	5 447	-0,2%	-3,6%	-4,9%	-16,3%	-0,6%	-5,2%	-4,2%	-16,1%
ASSECOPOL	42,86	3 557	-1,0%	6,1%	3,5%	-10,5%	-1,4%	4,5%	4,2%	-10,3%
BANK HANDLOWY	115,90	15 143	0,8%	2,6%	0,1%	5,8%	0,4%	1,0%	0,8%	6,0%
BOGDANKA	114,75	3 903	0,2%	0,7%	-2,4%	-5,9%	-0,3%	-0,9%	-1,7%	-5,7%
BORYSZEW	6,20	1 364	-0,6%	15,9%	33,6%	14,8%	-1,1%	14,3%	34,3%	15,1%
BZ WBK	368,00	36 518	1,0%	2,5%	-2,6%	-10,7%	0,6%	0,9%	-1,9%	-10,4%
CCC	115,40	4 431	-0,3%	4,4%	-2,0%	-11,2%	-0,7%	2,9%	-1,2%	-11,0%
CYFROWY POLSAT	24,80	15 861	1,1%	4,2%	14,5%	25,3%	0,7%	2,6%	15,3%	25,6%
ENEA	15,97	7 050	-0,2%	2,4%	-1,7%	9,8%	-0,6%	0,8%	-1,0%	10,1%
EUROCASH	35,11	4 865	0,9%	-16,4%	-21,2%	-18,3%	0,5%	-18,0%	-20,5%	-18,1%
GRUPA AZOTY	73,31	7 272	-1,6%	-5,7%	-4,8%	33,3%	-2,0%	-7,2%	-4,1%	33,5%
GTC	6,24	2 192	-1,0%	-14,5%	-16,7%	-13,6%	-1,4%	-16,1%	-16,0%	-13,3%
ING BSK	134,95	17 557	0,7%	3,8%	1,0%	1,6%	0,3%	2,2%	1,7%	1,9%
JSW	30,53	3 585	-4,3%	-29,5%	-34,7%	-41,3%	-4,7%	-31,1%	-34,0%	-41,1%
KERNEL	27,45	2 187	-0,3%	-8,2%	-8,8%	-20,9%	-0,7%	-9,8%	-8,1%	-20,7%
KGHM	134,55	26 910	-0,5%	2,8%	14,0%	17,8%	-0,9%	1,2%	14,7%	18,0%
LOTOS	30,75	3 994	4,1%	-16,9%	-21,1%	-21,7%	3,6%	-18,5%	-20,4%	-21,5%
LPP	8 400,00	15 381	1,8%	4,0%	0,9%	-13,0%	1,4%	2,4%	1,6%	-12,8%
mBANK	465,30	19 639	2,9%	-4,8%	-11,2%	-10,5%	2,5%	-6,4%	-10,5%	-10,3%
NETIA	5,80	2 018	2,7%	3,6%	4,1%	17,2%	2,2%	2,0%	4,8%	17,4%
ORANGE POLSKA	10,94	14 357	0,5%	10,4%	5,9%	8,4%	0,0%	8,8%	6,6%	8,7%
PEKAO	183,85	48 255	0,0%	3,9%	-1,9%	-4,7%	-0,5%	2,3%	-1,2%	-4,5%
PGE	22,45	41 976	0,7%	6,4%	7,2%	24,4%	0,2%	4,8%	7,9%	24,7%
PGNIG	4,88	28 792	-0,2%	-6,7%	2,7%	-3,6%	-0,6%	-8,3%	3,4%	-3,3%
PKNORLEN	39,87	17 053	1,3%	2,5%	-11,5%	-4,8%	0,9%	1,0%	-10,7%	-4,5%
PKOBP	39,00	48 750	0,5%	1,8%	-5,6%	-11,4%	0,1%	0,3%	-4,9%	-11,1%
PZU	471,60	40 724	0,2%	4,4%	5,4%	9,9%	-0,2%	2,8%	6,1%	10,1%
SYNTHOS	4,73	6 259	0,6%	3,1%	0,2%	-8,7%	0,2%	1,5%	0,9%	-8,5%
TAURON	5,25	9 201	0,4%	4,0%	-3,0%	11,7%	0,0%	2,4%	-2,2%	11,9%
TVN	14,28	4 994	1,2%	-3,4%	-10,8%	-7,6%	0,8%	-5,0%	-10,0%	-7,4%

KOMENTARZE

Komentarz po sesji:

Święto w Londynie, nuda na GPW

Dzisiejszą sesję na GPW zdeterminowało bankowe święto w Londynie. Brak handlu na najważniejszym dla nas zagranicznym rynku całkowicie zamroziło notowania w Warszawie. Inwestorzy indywidualni oraz krajowe instytucje od dłuższego czasu raczej nie podchodzą agresywnie do rynku (co świetnie pokazują notowania maluchów), przez co absencja zagranicy całkowicie zniechęca do podejmowania większych decyzji inwestycyjnych. WIG20 w związku z tym utrzymywał się przez cały dzień w okolicach 2450 punktów przy małej zmienności, czyli w okolicach cenowych z ostatnich dni. Obroty były bardzo niskie i na koniec dnia wyniosły zaledwie 255 milionów dla dwudziestu największych spółek, w związku z czym dzisiejszy 0,4% wzrost należy interpretować jako nieistotne wydarzenie dla trendu na GPW. Podobny spokój panował też na szerokim rynku, gdzie indeksy w minimalnym stopniu zyskiwały na wartości. Handel powinien ożywić się jutro, a dzięki braku jakiegokolwiek większej korekty w ostatnich dniach (na co wykupiony rynek mógł sobie pozwolić) rosną szanse na uderzenie popytu i wyrwanie się z wąskiej konsolidacji WIG20 górą, z celem powyżej 2500 punktów.

Piotr Kaczmarek, CFA

Komentarz przed sesją:

WIG20 trzyma się 2400 pkt

Początek tygodnia był udany dla byków na GPW. Zyskiwały wszystkie główne indeksy w Warszawie. Niska była natomiast zmienność, na WIG20 ograniczyła się ona do zaledwie 11 pkt. Indeks blue-chipów zakończył dzień na poziomie 2411 pkt, co oznaczało wzrost o 0,6%. Technicznie od kilku sesji WIG20 utrzymuje się w okolicach 2400 pkt. Optymistyczne nastroje panowały także na innych rynkach. DAX zyskał 1,8% (pomogły m.in. gołębie wypowiedzi M. Draghi'ego na Jackson Hole). Na Wall Street po raz pierwszy w historii S&P500 notowany był powyżej 2000 pkt (maksimum intraday: 2002 pkt) – wzrost na zamknięciu wyniósł 0,5%. Dziś w Mińsku odbędą się rozmowy z udziałem UE, Ukrainy oraz Unii Celnej (Rosja, Kazachstan, Białoruś) – oczekiwane jest spotkanie Poroszenko-Putin. Doniesienia z tego kierunku mogą dominować dzisiejszy przekaz informacyjny. Jeszcze wczoraj prezydent Ukrainy rozwiązał parlament (wybory odbędą się 26.10). Dziś rano na rynkach lekka korekta wczorajszych wzrostów. Około 0,2% tracą futures na DAX. Nikkei225 stracił 0,6%. Kończą się wakacje, w decydującą fazę wkracza także sezon publikacji wyników za 2Q'14. Przed sesją inwestorzy poznali już raporty m.in. Eurocashu (słabiej od konsensusu) i Synthosu (zwracamy uwagę na zmianę metodologii - wyniki nie są porównywalne z konsensusem). Z danych makro mamy dziś sprzedaż detaliczną i stopę bezrobocia z Polski za lipiec. Popołudniu garść danych z USA (m.in. rynek nieruchomości, zamówienia na dobra trwałe, wskaźniki wyprzedzające).

Krzysztof Pado

WYKRES DNIA

Burger King ogłosił zamiar przejścia kanadyjskiego Tim Hortons i przeniesienia siedziby właśnie do Kanady w związku z lepszym reżimem podatkowym. Akcje Burger King zyskały wczoraj blisko 20%, a Tim Hortons 19%.

Burger King daily



Źródło: Dom Maklerski BDM S.A., Bloomberg

INFORMACJE ZE SPÓŁEK

Orbis

Spółka podała dane za 2Q'14.

BDM: Wyniki spółki okazały się lepsze w ujęciu r/r na każdym poziomie. Jednocześnie jednak okazały się nieco słabsze niż nasze wcześniejsze oczekiwania. Nadal jesteśmy optymistycznie nastawieni do całego 2014 roku i liczymy na udaną drugą połowę 2014 roku. Zwracamy też uwagę, na list prezesa spółki, w którym podkreślił, że poza dotychczasowymi elementami strategii, będzie starał się realizować inne „potencjalne projekty rozwojowe” podnoszące wartość Orbisu dla akcjonariuszy (przejęcia istniejących hoteli).

Wybrane dane finansowe [mln PLN]

	2Q'13	2Q'14	zmiana r/r	2Q'14P BDM	realizacja prognozy
Przychody	192.12	198.29	3%	200.68	98.8%
EBITDA	62.92	70.84	13%	73.91	95.8%
EBIT	34.46	43.51	26%	45.84	94.9%
Wynik brutto	34.44	45.09	31%	46.82	96.3%
Wynik netto	26.73	36.24	36%	37.93	95.6%

Źródło: BDM, spółka

Eurocash

Spółka podała dane za 2Q'14.

Przychody za 2Q'14 wyniosły 4,29 mld PLN, czyli o 2,1% więcej niż w analogicznym okresie 2013 r. Eurocash zanotował w 2Q'14 wzrost zysku brutto na sprzedaży o 7,4% do ponad 458 mln PLN. Oznacza to wzrost marży brutto do 10,7%. Zysk EBITDA wyniósł w 2Q'14 niespełna 101 mln PLN, czyli spadł o 10,5% r/r. Jak podano w komunikacie, spadek EBITDA wynika m.in. z wyraźnego wzrostu kosztów sprzedaży i marketingu oraz niższej efektywności logistyki Eurocash Dystrybucja (d. Tradis) do czasu pełnej integracji systemów logistycznych tego formatu i Delikatesów Centrum. Zysk netto za omawiany okres spadł do 49,3 mln PLN wobec 61 mln PLN w analogicznym okresie 2013 r

Bank BGZ

BNP Paribas wzywa do sprzedaży 100% akcji BGŻ, po 80,47 PLN za akcję. Przyjmowanie zapisów w wezwaniu potrwa od 12 września do 17 października. Wezwanie uzależnione jest od uzyskania zgody KNF.

Wzywający zamierza kupić akcje BGŻ pod warunkiem, że co najmniej 74,39 proc. akcji zostanie objętych zapisami w wezwaniu. Po przeprowadzeniu wezwania BNP Paribas nie wyklucza skorzystania z prawa do żądania od akcjonariuszy sprzedaży posiadanych przez nich akcji spółki (tzw. squeeze out).

Synthos

Spółka podała wyniki za 2Q'14

BDM: Zaprezentowane wyniki na poziomie EBITDA/EBIT są lepsze zarówno od naszych oczekiwań (+28%/+35%) jak i konsensusu rynkowego (+15%/+17%). Na poziomie netto spółka dokonała odpisu aktywa podatkowego związanego z ulgą w PBR Kralupy na kwotę 36,6 mln PLN. Spółka zmieniła także sposób konsolidacji Butadien Kralupy, gdzie ma 49% udziałów. Dotychczas podmiot ten był wyceniany metodą praw własności, a obecnie metodą proporcjonalną (wyłączono wzajemne transakcje i salda). W rezultacie stąd wynika rozczarowanie niższym poziomem przychodów ze sprzedaży i pozytywne zaskoczenie marżą EBITDA (w 1H'13 wynik EBIT skorygowano w górę o 11,2 mln PLN przy spreadzie budadien-nafta ok. 900 USD/t, w 1H'14 spread ten wynosił 400-500 USD/t). Niemniej nawet po skorygowaniu o te wyłączenia/korekty EBITDA/EBIT byłaby lepsza od naszych oczekiwań i zgodna z konsensusem.

Wybrane dane finansowe [mln PLN]

	2Q'14	2Q'14P BDM	różnica	konsensus PAP	różnica
Przychody	1 070,4	1 151,1	-7,0%	1 303,7	-17,9%
kauczuki	483,9	618,8	-21,8%		
styrenopochodne	512,7	448,0	14,4%		
dyspersje	36,6	35,5	3,2%		
energetyka	28,8	48,8	-40,9%		
pozostałe	-4,6	0,0			
EBITDA	172,0	134,7	27,7%	149,2	15,3%
kauczuki	93,5	68,4	36,7%		
styrenopochodne	45,7	46,0	-0,6%		
dyspersje	2,1	5,4	-61,6%		
energetyka	11,9	14,7	-19,3%		
pozostałe	12,6	-0,1			
EBIT	131,4	97,4	34,9%	112,3	17,0%
Zysk netto	60,7	84,8	-28,5%	95,6	-36,5%

Źródło: BDM, spółka

Lotos	<p>MSP liczy, że decyzje akcjonariuszy Grupy Lotos podczas WZA, które 8 września będzie głosować nad uchwałą o podwyższeniu kapitału, będą pozytywne.</p> <p>Lotos podał w poniedziałek komunikat, że podpisał z PIR, BGK i Pekao umowy ws. emisji obligacji senioralnych oraz podporządkowanych, z których wpływy posłużą na finansowanie zagospodarowania złoża ropy naftowej B8 na Morzu Bałtyckim.</p> <p>Całkowite nakłady na projekt związany z zagospodarowaniem złoża B8 są szacowane na ok. 1,8 mld PLN. Wartość rynkowa wkładu Lotos Petrobaltic wyniesie ok. 800 mln PLN. W celu częściowego sfinansowania nakładów na projekt spółka celowa B8 ma pozyskać od BGK i Banku Pekao 210 mln USD w ramach Programu Emisji Obligacji Senioralnych, jak również 333 mln PLN od PIR w ramach Programu Emisji Obligacji Podporządkowanych.</p> <p><i>BDM: Zakładamy, że MSP poprze emisję. Pozyskanie finansowania na B8 było oczekiwane. Wydobycie ma ruszyć pod koniec 2015 roku.</i></p>
Erbud	<p>Erbud podpisał z Mitsubishi Hitachi Power Systems umowę podwykonawczą o wartości 40,8 mln PLN (netto) na wykonanie robót budowlano-montażowych w ramach projektu budowy instalacji odzotowania spalin dla kotłów K2 i K1 w Elektrowni Kozienice. Termin realizacji został ustalony na 30 marca 2016 r.</p> <p><i>BDM: Spółka kontynuuje działania w zakresie pozyskiwania mniejszych (<100 mln PLN) kontraktów energetycznych. Informacja lekko pozytywna.</i></p>
Lentex	<p>Lentex zawniósł o zwołanie walnego spółki zależnej Gamrat, które ma zdecydować o ogłoszeniu wezwania na 6 mln akcji Lenteksu po 9,75 PLN/akcję. W komunikacie podano, że planowane wezwanie ma być elementem uchwalonego przez Lentex w 2013 roku programu skupu do 12,6 mln akcji własnych.</p>
Stomil Sanok	<p>Spółka zależna Stomilu Sanok podpisała warunkową umowę przejęcia firmy Draftex Automotive w upadłości. Nie podano wartości planowanej transakcji.</p> <p>Wcześniej Stomil Sanok informował, że Draftex Automotive, projektant i producent systemów uszczelnień karoserii samochodów osobowych, miała w 2013 roku przychody na poziomie ok. 40 mln EUR.</p>
Rainbow Tours	<p>Fundusze zarządzane przez Aviva Investors TFI zwiększyły zaangażowanie w Rainbow Tours do 9,05% udziałów w kapitale i 6,16% głosów na WZA.</p>
Asseco Poland	<p>R-Style Softlab, rosyjska spółka zależna Asseco Poland, otworzyła oddział w Sewastopolu na Krymie. Będzie się on specjalizował w rozwoju, wdrażaniu i utrzymaniu oprogramowania dla banków. Jak podano w komunikacie, w dłuższej perspektywie oddział R-Style Softlab Południe stanie się pełnowartościowym centrum rozwoju, wdrożenia i wsparcia w uzupełnieniu do dwóch podobnych jednostek Federacji Rosyjskiej (w Brińsku i Wołogdzie).</p> <p>R-Style Softlab jest rosyjskim producentem oprogramowania dla sektora bankowego i finansowego. Obecnie klientami R-Style Softlab jest około 375 banków.</p>
Elemental Holding	<p>Władze spółki poinformowały, że tendencje wynikowe, które dało się zauważyć w raporcie za 1Q'14 były również kontynuowane w 2Q'14. Zanotowana niższa sprzedaż, to pokłosie sprzedaży w roku ubiegłym spółki Tesla Metal.</p> <p>Elemental Holding rozważy możliwość podzielenia się z akcjonariuszami zyskiem za 2014 rok w formie skupu akcji własnych. Środki finansowe na skup akcji własnych mają pochodzić z poprawy wyników finansowych grupy.</p> <p>Spółka pracuje nad akwizycjami. W maju Elemental Holding poinformował o podpisaniu listu intencyjnego ws. nabycia 51% udziałów w tureckiej spółce Evciler Chemical, Mining and Precious Metals Industry and Trade. Obecnie spółka jest na końcowym etapie due diligence prawnego, jak i też finansowego. Zdaniem władz spółki, nie widać, żadnych istotnych elementów, które by negatywnie wpływały na naszą ocenę przejmowanego podmiotu. Władze spółki zadeklarowały też, że w ciągu najbliższych tygodni mogą poinformować o rozmowach ws. kolejnych akwizycji (są to podmioty działające na rynkach na południe od Polski).</p>

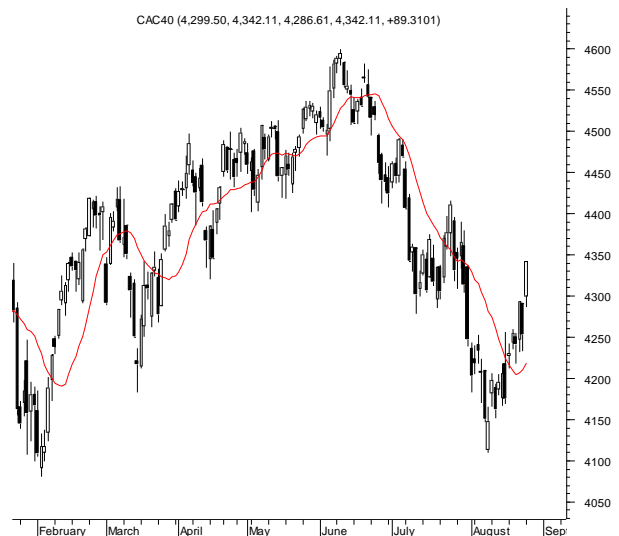
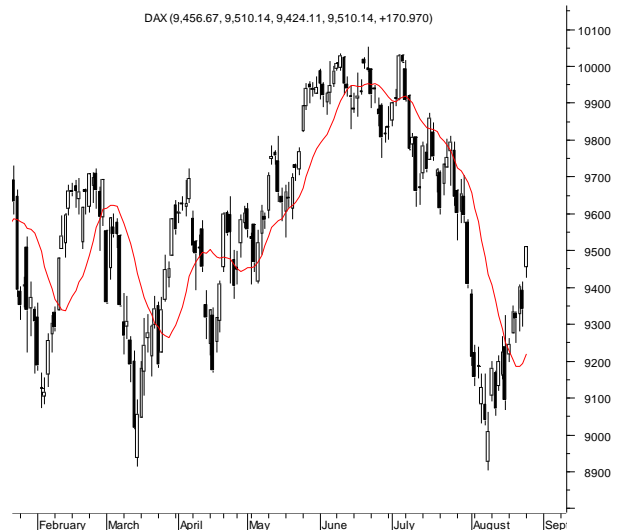
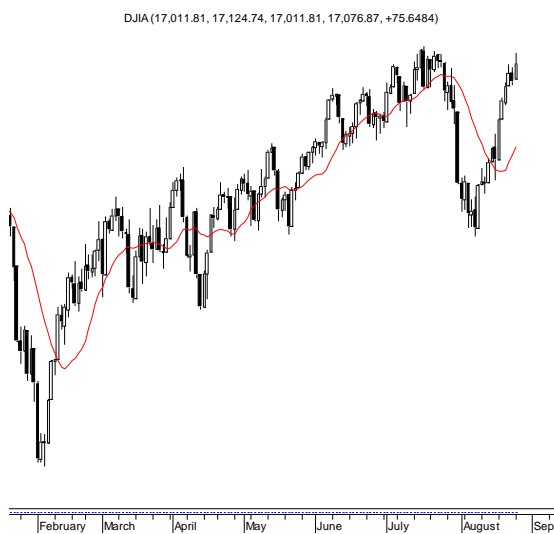
Źródło: Dom Maklerski BDM S.A., spółki, PAP

INDEKSY I WSKAŹNIKI

indeksy giełdowe								pozostałe wskaźniki							
indeks/ticker	data	kurs	zmiana				indeks/ticker	data	kurs	zmiana					
			1D	1M	3M	6M				1D	1M	3M	6M		
świat								surowce							
MSCI AC World	2014-08-25	428,5	0,5%	0,1%	3,6%	7,2%	Miedź	LME 3M	2014-08-22	7 015,0	0,0%	-1,5%	1,3%	-0,7%	
MSCI World	2014-08-25	1 735,9	0,5%	0,1%	3,4%	6,2%	Ropa	WTI Crude	2014-08-25	93,4	-0,3%	-7,5%	-7,8%	-3,4%	
MSCI EM	2014-08-25	1 083,1	0,2%	0,8%	5,4%	15,8%	Złoto	Spot \$/oz	2014-08-25	1 278,1	-0,1%	-1,7%	-1,1%	-3,9%	
MSCI BRIC	2014-08-25	300,6	0,6%	1,8%	9,1%	19,9%	Aluminium	LME 3M	2014-08-22	2 059,0	0,0%	3,1%	13,5%	16,3%	
Europa Środkowa, Wschodnia i Południowa								obligacje i rynek pieniężny							
Polska	WIG	2014-08-25	52 143,1	0,4%	1,4%	-0,1%	-2,5%	Polska	5yr yield	2014-08-25	2,649	0,9%	-4,5%	-18,6%	-27,9%
Polska	WIG20	2014-08-25	2 439,0	0,4%	2,1%	1,1%	-0,1%	Polska	10yr yield	2014-08-25	3,092	-1,9%	-4,2%	-16,2%	-30,2%
Polska	mWIG40	2014-08-25	3 397,4	0,2%	0,7%	-0,6%	-2,2%	Polska	WIBOR 3M	2014-08-25	2,540	0,0%	-1,2%	-3,1%	-2,7%
Polska	sWIG80	2014-08-25	11 707,0	0,6%	-1,2%	-8,2%	-18,0%	Polska	WIBOR 6M	2014-08-25	2,550	-0,4%	-1,5%	-3,4%	-3,4%
Węgry	BUX	2014-08-25	17 802,5	0,5%	0,1%	-6,8%	0,7%	USA	10yr yield	2014-08-25	2,382	-0,8%	-3,4%	-5,9%	-10,6%
Czechy	PX	2014-08-25	986,5	0,9%	3,4%	2,0%	0,0%	Niemcy	10yr yield	2014-08-25	0,948	-3,5%	-17,3%	-33,1%	-41,4%
Bulgaria	Sofix	2014-08-25	553,8	-0,6%	1,0%	-4,0%	-4,5%	Japonia	10yr yield	2014-08-25	0,511	0,2%	-4,7%	-13,2%	-13,7%
Rosja	Micex	2014-08-25	1 454,7	0,6%	4,8%	4,8%	2,0%	Hiszpania	10yr yield	2014-08-25	2,260	-5,1%	-11,1%	-21,9%	-36,1%
Rosja	RTS (USD)	2014-08-25	1 267,4	0,6%	1,7%	-1,0%	0,6%	Irlandia	10yr yield						
Rumunia	BET	2014-08-25	7 039,4	0,0%	1,3%	9,2%	12,5%	Portugalia	10yr yield	2014-08-25	3,037	-6,2%	-16,6%	-17,9%	-37,3%
Turcja	ISE 100	2014-08-25	78 929,6	0,4%	-5,9%	2,1%	30,1%	Włochy	10yr yield	2014-08-25	2,129	-0,8%	-6,0%	-18,7%	-29,9%
Europa Zachodnia								kursy walut							
	Euro Stoxx 50	2014-08-25	3 098,5	2,2%	-0,3%	-0,7%	2,9%	EUR/PLN	2014-08-25	4,183	-0,2%	0,9%	0,5%	0,1%	
W. Brytania	FTSE 100	2014-08-22	6 777,7	0,0%	0,5%	0,5%	1,6%	USD/PLN	2014-08-25	3,170	0,1%	2,8%	3,9%	3,7%	
Francja	CAC40	2014-08-25	4 252,8	2,1%	0,3%	-2,8%	0,8%	CHF/PLN	2014-08-25	3,464	0,0%	1,5%	1,6%	1,1%	
Niemcy	DAX	2014-08-25	9 339,2	1,8%	-1,4%	-2,6%	-2,0%	EUR/USD	2014-08-25	1,320	-0,3%	-1,8%	-3,3%	-3,5%	
Hiszpania	IBEX 35	2014-08-25	10 500,2	1,8%	-1,8%	2,7%	7,2%	USD/JPY	2014-08-25	103,960	0,0%	2,1%	2,0%	1,4%	
Holandia	AEX	2014-08-25	404,5	1,2%	1,6%	1,6%	4,3%								
Szwecja	OMX 30	2014-08-25	1 382,7	0,9%	-0,6%	0,2%	5,4%								
Austria	ATX	2014-08-25	2 298,6	0,9%	-2,3%	-4,6%	-11,5%								
Ameryka Północna i Południowa															
USA	DJIA	2014-08-25	17 001,2	0,4%	1,0%	3,4%	6,8%								
USA	S&P500	2014-08-25	1 988,4	0,5%	1,2%	5,7%	9,4%								
USA	Nasdaq Comp	2014-08-25	4 538,6	0,4%	2,6%	9,2%	6,9%								
Kanada	S&P/TSX	2014-08-25	15 535,6	0,4%	1,1%	6,8%	11,5%								
Meksyk	IPC	2014-08-25	45 375,0	0,3%	2,6%	8,9%	17,3%								
Brazylia	BOVESPA	2014-08-25	58 407,3	2,3%	3,3%	13,5%	27,9%								
Argentyna	MERVAL	2014-08-25	9 171,1	2,3%	18,5%	26,4%	61,9%								
Azja i Australia															
Japonia	NIKKEI 225	2014-08-25	15 613,3	0,5%	1,0%	8,1%	4,7%								
Hong Kong	Hang Seng	2014-08-25	25 166,9	0,2%	4,2%	11,6%	16,4%								
Chiny	Shanghai Comp	2014-08-25	2 229,3	-0,5%	5,0%	12,7%	13,0%								
Indie	BSE30	2014-08-25	26 437,0	0,1%	1,4%	8,2%	28,4%								
Indonezja	JKSE	2014-08-25	5 185,0	-0,3%	2,0%	4,8%	15,2%								
Izrael	TA 25	2014-08-25	1 372,1	0,8%	-1,0%	-1,3%	3,6%								
Korea	Kospi	2014-08-26	2 060,9	0,2%	1,3%	2,2%	4,9%								
Australia	S&P/ASX 200	2014-08-25	5 634,9	-0,2%	1,4%	3,4%	6,3%								

Źródło: Bloomberg

RYNKI ZAGRANICZNE



Wydział Analiz i Informacji Dom Maklerski BDM S.A.

ul. 3-go Maja 23, 40-096 Katowice, Tel.: 032 208 14 12, analizy@bdm.com.pl

Opracowanie ma charakter czysto informacyjny i zostało opracowane na podstawie informacji uznanych przez autorów za wiarygodne. Zawarte w nim komentarze są subiektywnymi poglądami autorów. Opracowanie i zawarte w nim komentarze nie są podstawą żadnej rekomendacji kupna bądź sprzedaży w rozumieniu obowiązującego prawa i nie powinny być tak interpretowane. Publikowanie w prasie lub w Internecie całości lub części opracowania wymaga zgody sporządzających raport.