

KONTRAKTY TERMINOWE NA WIG20

Wyniki sesji: środa, 27 sierpnia 2014

	Wartość	Zmiana		System:
Kurs otwarcia	2 432	26	1,08%	Aktualna pozycja – duga, sygnał otwarcia krótkiej- 2365
Kurs zamknięcia	2 427	-7	-0,29%	Ostatnia zmiana sygnału z krótkiej na długą- 2322
Kurs min.	2 422	17	0,71%	
Kurs max.	2 444	7	0,29%	
Wolumen obrotu	13 418	-408	-2,95%	Najbliższe poziomy oporu: 2457 2495 2510 2543
LOP	72 344	-1 005	-1,37%	Najbliższe poziomy wsparcia: 2423 2380 2330 2257



Europejski kac po słowach Dragiego

Opór na 9600 pkt (62% zniesienia spadków od czerwca) skutecznie zatrzymał niemieckiego DAX'a. Krajowy kontrakt mimo początkowej siły poddał się w dalszej części sesji zewnętrznym nastrojom. W rezultacie stracił 0,3% i zakończył na 2427 pkt. Technicznie sesja nie przynosi żadnych zmian. Droga w kierunku 2457 pkt i następnie 2500 pkt jest dalej otwarta. Zamknie się w momencie zanegowania wtorkowej świecy (poniżej 2405 pkt). Pierwsze ostrzeżenie rynek wysłał schodząc poniżej 2420 pkt. Wczoraj udało się ten poziom wybronić. Z ciekawych informacji jakie w środę napływały na rynek wyróżnić można słowa ministra finansów Niemiec Wolfganga Schauebla, który powiedział, że prezes Mario Draghi został źle zrozumiany w Jackson Hole. Później Reuters podała, że EBC prawdopodobnie nic nie zrobi na najbliższym posiedzeniu. Warto przypomnieć, że weekendowa konferencja została odebrana bardzo gołębno przez rynki. Pierwsze komentarze wskazywały na rychłą obniżkę stóp procentowych, a docelowo jakąś formę QE na wzór Japonii. Dla rynków był to już wystarczający pretekst do korekty.

Krystian Brymora

RYNEK AKCJI

Wyniki sesji: środa, 27 sierpnia 2014

Indeks	52 tygodnie		Kurs otwarcia	Kurs zamknięcia	Zmiana [%]	Kurs min.	Kurs max.	Zakres wahań	Wartość obrotów [mln PLN]
	Kurs max.	Kurs min.							
WIG20	2 625,8	2 166,1	2 469,40	2 467,29	-0,06%	2 459,47	2 479,74	20,3	602,0
WIG30	2 764,4	2 416,9	2 640,68	2 638,21	-0,05%	2 630,81	2 650,83	20,0	631,5
WIG50	3 291,1	2 811,8	3 017,88	3 040,75	0,99%	3 015,26	3 040,75	25,5	33,8
WIG250	1 343,9	1 110,5	1 154,33	1 154,37	0,19%	1 150,92	1 156,19	5,3	26,9
WIG-PL	56 438,7	45 914,9	54 372,76	54 267,79	0,13%	54 267,79	54 372,76	105,0	
WIG	55 384,8	45 017,1	52 829,59	52 849,06	0,13%	52 705,09	53 008,00	302,9	677,3

Spółka	Cena [PLN]	Mkt Cap [mln PLN]	zmiana %				zmiana % względem WIG30			
			dzienna	1M	3M	6M	dzienna	1M	3M	6M
ALIOR BANK	78,77	5 509	-1,0%	-2,5%	-3,4%	-18,9%	-0,9%	-4,9%	-4,5%	-17,7%
ASSECOPOL	43,20	3 586	0,5%	5,6%	7,2%	-12,7%	0,6%	3,2%	6,1%	-11,4%
BANK HANDLOWY	116,60	15 235	-0,7%	1,3%	-0,3%	1,4%	-0,6%	-1,2%	-1,4%	2,7%
BOGDANKA	119,10	4 051	0,8%	4,2%	2,7%	-6,1%	0,8%	1,8%	1,6%	-4,8%
BORYSZEW	6,20	1 364	0,2%	15,7%	31,9%	10,7%	0,2%	13,3%	30,8%	12,0%
BZ WBK	369,50	36 667	-0,1%	0,7%	0,6%	-12,0%	0,0%	-1,7%	-0,5%	-10,7%
CCC	117,75	4 522	1,7%	4,9%	0,6%	-10,5%	1,7%	2,5%	-0,5%	-9,2%
CYFROWY POLSAT	25,75	16 468	1,8%	7,7%	20,0%	27,2%	1,8%	5,3%	19,0%	28,4%
ENEA	15,75	6 953	-1,6%	0,3%	-3,4%	8,6%	-1,5%	-2,1%	-4,5%	9,9%
EUROCASH	35,55	4 926	-1,5%	-14,8%	-17,3%	-10,6%	-1,4%	-17,2%	-18,4%	-9,3%
GRUPA AZOTY	75,50	7 489	0,3%	-2,6%	-3,2%	31,3%	0,3%	-5,0%	-4,3%	32,6%
GTC	6,10	2 143	0,0%	-16,4%	-19,6%	-17,2%	0,1%	-18,9%	-20,7%	-16,0%
ING BSK	135,40	17 616	0,3%	3,4%	4,1%	2,5%	0,3%	0,9%	3,0%	3,7%
JSW	33,80	3 969	2,7%	-21,4%	-26,7%	-34,4%	2,8%	-23,8%	-27,8%	-33,1%
KERNEL	27,58	2 198	0,3%	-7,8%	0,3%	-14,1%	0,4%	-10,2%	-0,8%	-12,8%
KGHM	138,00	27 600	0,4%	6,2%	18,9%	18,0%	0,5%	3,8%	17,8%	19,3%
LOTOS	30,45	3 955	-0,5%	-17,2%	-20,2%	-25,7%	-0,4%	-19,7%	-21,3%	-24,4%
LPP	8 480,00	15 528	0,9%	5,6%	7,1%	-15,2%	0,9%	3,2%	6,1%	-13,9%
mBANK	480,00	20 260	0,0%	-2,0%	-6,3%	-11,9%	0,1%	-4,4%	-7,3%	-10,7%
NETIA	5,97	2 077	1,7%	6,6%	18,9%	21,8%	1,8%	4,2%	17,8%	23,1%
ORANGE POLSKA	10,89	14 292	-0,4%	7,2%	5,2%	7,7%	-0,3%	4,8%	4,1%	9,0%
PEKAO	184,10	48 321	0,6%	4,0%	-1,8%	-4,6%	0,7%	1,6%	-2,8%	-3,3%
PGE	21,73	40 630	-1,7%	2,7%	0,6%	18,0%	-1,7%	0,3%	-0,5%	19,2%
PGNIG	5,04	29 736	-1,2%	-3,1%	6,3%	-1,2%	-1,1%	-5,5%	5,2%	0,1%
PKNORLEN	40,90	17 493	0,5%	6,0%	-6,5%	-6,4%	0,5%	3,6%	-7,5%	-5,1%
PKOBP	39,15	48 938	-0,4%	4,7%	-5,2%	-11,3%	-0,3%	2,2%	-6,3%	-10,1%
PZU	474,65	40 987	0,3%	4,9%	6,4%	7,6%	0,4%	2,5%	5,3%	8,9%
SYNTHOS	4,77	6 312	1,3%	4,1%	5,5%	-10,8%	1,3%	1,7%	4,4%	-9,6%
TAURON	5,12	8 973	-1,5%	2,0%	-3,4%	6,2%	-1,5%	-0,4%	-4,5%	7,5%
TVN	14,25	4 984	0,8%	-3,1%	-10,0%	-10,9%	0,8%	-5,5%	-11,1%	-9,7%

KOMENTARZE

Komentarz po sesji:

Lekkie rozczarowanie

Dzisiejszą sesję na GPW można uznać za rozczarowującą. Po wczorajszym przebiegu się WIG20 przez opór powinniśmy oglądać kontynuację ruchu wzrostowego, co miało miejsce, ale jedynie w pierwszych godzinach dzisiejszych notowań i z niezbyt imponującym impetem. Po południu indeks WIG20 zaczął systematycznie tracić i z plusów zszedł pod kreskę, ostatecznie kończąc sesję 0,06% spadkiem. Gorszy od rezultatu sesji zdaje się być dziś styl handlu. Zwróciłbym uwagę na przykład na to, że dobre wyniki PZU i poranny wystrzał na nowe maksima był wykorzystywany przez podaż do dystrybucji, a walory ubezpieczyciela zakończyły sesję nad kreską jedynie dzięki odbiciu w ostatnich kilkudziesięciu minutach notowań. Dystrybucyjny charakter miała też sesja na akcjach lidera ostatnich miesięcy, czyli KGHM, a 1,7% przecenę ze wzmożonym obrotem odnotowały akcje PGE po publikacji raportu półrocznego. Sesję interpretowałbym jako małe zwycięstwo podaży, choć technicznie powyżej wsparć 2460 oraz 2446 punktów krótkoterminowo wykres WIG20 nadal będzie zdecydowanie premiował wariant dalszych wzrostów. Na szerokim rynku swoją siłę potwierdziły średnie spółki i mWIG40 urosł o 0,6%, natomiast zmiany w trzeciej linii pozostają skromne, co związane jest ze wstrzymywaniem się z decyzjami do publikacji wyników finansowych. Większość małych spółek opublikuje je w piątek i poniedziałek.

Piotr Kaczmarek, CFA

Komentarz przed sesją:

Opór zatrzymuje byki

Środa na WIG20 do połowy dnia była udana dla byków. Gdy pojawił się jednak pierwszy średnioterminowy opór (niższy z czerwcowych szczytów – 2479 pkt), podaż dała lekko o sobie znać. Ostatecznie sesja zakończyła się na lekkim minusie (-0,1%), na poziomie 2467,3 pkt. Podobnej skali spadek (-0,2%) odnotował DAX, chociaż na większości europejskich parkietów mieliśmy wzrosty. Sesja na Wall Street nie miała większej historii. S&P500 zamknął się tam gdzie dzień wcześniej, czyli na poziomie 2000 pkt. Wczoraj brakowało danych makro, dziś będzie pod tym kątem lepiej. Z USA mamy zrewidowany odczyt PKB za 2Q'14 (prognoza +3,9%) oraz tygodniowe wnioski o zasiłek dla bezrobotnych. Rano nastroje na rynkach są lekko korekcyjne. Kontrakty na DAX i S&P500 tracą po 0,2% i 0,1%. Nikkei225 zamknął się na 0,5% minusie. Przed nami ostatnie dni publikacji raportów za 2Q'14 (zarządy czekające na ostatnią chwilę pochwalą się rezultatami w poniedziałek). Z dużych spółek przed sesją lepsze od konsensusu wyniki pokazały: CCC, Cyfrowy Polsat a słabsze: Netia, Bogdanka, ZE PAK, Neuka. Technicznie rzecz ujmując byki po opuszczeniu konsolidacji przy 2450 pkt, muszą zmierzyć się z oporami z czerwca, wspomniane 2479 pkt a wyżej 2505 pkt. Wczoraj to się nie udało. Wsparciem pozostają okolice 2440-50 pkt.

Krzysztof Pado

WYKRES DNIA

Hossa na rynku długu trwa, a jej katalizatorem w ostatnich dniach były gołębie słowa Mario Draghiego. Rentowność polskich 10-latek spada intradayowo poniżej 3%, a niemieckich poniżej 0,9%.

Rentowność polskich i niemieckich obligacji 10-letnich



Źródło: Dom Maklerski BDM S.A., Bloomberg

INFORMACJE ZE SPÓŁEK

ATM Grupa

Spółka podała dane za 2Q'14

BDM: Wyniki za 2Q'14 okazały się lepsze r/r, jednak oczekiwaliśmy że dynamika poprawy będzie wyższa. Na poziomie EBITDA spółka wykazała zysk w kwocie 6.7 mln PLN, podczas gdy my oczekiwaliśmy ok. 8.1 mln PLN. Udział w wyniku jednostek stowarzyszonych był tak jak się spodziewaliśmy niższy niż w 1Q'14 (w kolejnych okresach zakładamy powrót na ścieżkę wzrostu w ujęciu q/q). Na poziomie netto spółka wypracowała zysk w wysokości 2.23 mln PLN, czyli o prawie 1.2 mln PLN mniej niż się spodziewaliśmy.

Podtrzymujemy nasze całoroczne założenia dla spółki. Kluczowe znaczenie dla obszaru produkcji tv będzie miał okres 3Q'14 i spodziewamy się, że będzie to najlepszy okres w 2014 roku. Liczymy też na wejście przez Aidem Media na dalszą ścieżkę wzrostu w ujęciu q/q, co powinno wpłynąć na wynik netto.

Wybrane dane finansowe [mln PLN]

	2Q'13	2Q'14	zmiana r/r	2Q'14P BDM	realizacja prognozy
Przychody	25.98	33.334	28%	31.07	107%
EBITDA	5.19	6.688	29%	8.13	82%
EBIT	0.39	1.709	338%	3.20	53%
Udział w wyniku jedn. stow.	0.24	0.929	285%	1.25	74%
Wynik netto	0.46	2.225	386%	3.47	64%

Źródło: DM BDM, spółka

PCC Rokita

Spółka opublikowała wyniki za 2Q'14

BDM: Zaraportowane wyniki są słabsze w relacji r/r jak i naszych prognoz. Odchylenie od oczekiwań EBITDA/EBIT wynosi -9%/-14%. Nieznacznie lepsze okazały się przychody (+3%). Spółka nie opublikowała szczegółowego rachunku segmentowego (obszar chemiczny obejmuje 3 kluczowe dla działalności kompleksy: alkalia, poliole, fosforopochodne) niemniej największy spadek zysków dotknął naszym zdaniem segment alkaliów, gdzie modelowa marża spadła o 35% r/r i 17% q/q. Z drugiej strony sprzyjała koniunktura w segmencie polioli (spadek notowań tlenku propylenu i lepszy mix przyczynił się do poprawy teoretycznej marży o 19% r/r i 35% q/q). Wskazujemy ponadto, że wpływ na niższe wyniki 2Q'14 mógł mieć postój remontowy, który przesunął się już na końcówkę kwartału. Postój będzie zdecydowanie krótszy w tym roku niż w zeszłym z uwagi na uruchomienie nowej instalacji elektrolizy membranowej w 2Q'15. W rezultacie liczymy, że spółce uda się odrobić utraconą marżę już w 3Q'14. Zdecydowanie lepszy powinien być także 4Q'13. W zeszłym roku wyniki sezonowo najlepszego kwartału w polioliach obciążała rezerwa na reklamację produktu.

W 2Q'14 obserwowana była już stabilizacja europejskich cen sody/lugu z delikatną presją na spadek (od kwietnia notowania spadły zaledwie o 2%). W USA producentom nie udało się wprowadzić zapowiedzianych podwyżek. W rezultacie podtrzymujemy nasze oczekiwania co do stabilnych cen w 2H'14. W przypadku polioli od połowy lipca obserwujemy ponowny wzrost cen tlenku propylenu pomimo spadającego kosztu propylenu. Utrzymanie cen powyżej 2100 USD/t (obecnie 2300 USD/t) rodzi ryzyko dla naszych prognoz na 2H'14. Wpływ na podwyżki może mieć postój jednej instalacji Shell w Moerdijk (210k ton), która przez pożar w czerwcu ma stać do końca roku. Instalacja ta jest jednak zintegrowana z wytwórcią polioli (200k ton), co może skutkować podwyżką cen. Od października czołowi producenci (Shell, Dow) zapowiedzieli podwyżki (nie zakładaliśmy żadnych ruchów cenowych do końca roku).

CFO w 2Q'14 wyniósł 24,8 mln PLN przy EBITDA 28,1 mln PLN (68,1 mln PLN 1H'14 przy 56,3 mln PLN EBITDA). Przy wyższych nakładach inwestycyjnych zadłużenie netto wzrosło do 254,4 mln PLN i stanowiło 2,4 EBITDA12M. Spółka nie zaksięgowwała wpływów (ok. 52 mln PLN) z czerwcowej emisji akcji (pojawiły się 18 lipca). W rezultacie podtrzymujemy, że zadłużenie netto na koniec roku nie przekroczy 300 mln PLN (2,4x EBITDA)

Wybrane dane finansowe [mln PLN]

	2Q'13	2Q'14	zmiana r/r	2Q'14P BDM	różnica
Przychody	302,5	267,9	-11,4%	259,6	3,2%
Wynik brutto na sprzedaży	51,2	45,5	-11,0%	50,7	-10,2%
EBITDA	32,1	28,1	-12,4%	30,9	-9,1%
EBIT	19,6	17,1	-12,5%	20,0	-14,4%
Zysk netto	16,0	13,6	-15,3%	14,7	-7,9%
Marża zysku brutto ze sprzedaży	16,9%	17,0%		19,5%	
Marża EBITDA	10,6%	10,5%		11,9%	
Marża EBIT	6,5%	6,4%		7,7%	
Marża netto	5,3%	5,1%		5,7%	

Źródło: DM BDM, spółka

Asseco Poland

Spółka podała dane za 2Q'14.

Zysk netto grupy Asseco Poland przypadający akcjonariuszom jednostki dominującej w 2Q'14 wyniósł 86,5 mln PLN. Wynik okazał się o 9% wyższy od oczekiwań analityków.

Jak podano w raporcie, portfel zamówień grupy na 2014 r. na koniec czerwca'14 miał wartość 5.228 mln PLN. Wartość portfela jest 1% wyższa niż na koniec pierwszego półrocza 2013 r.

Rank Progress

Rank Progress sprzedał podmiotowi z grupy ImmoFinanz nieruchomości za 57,7 mln PLN. Spółki deklarują możliwość dalszej współpracy, w tym wspólnego nabycia projektów.

PKM Duda

PKM Duda chce do końca 2014 r. przygotować nowy plan średnioterminowy, zawierający zaktualizowaną strategię na najbliższe 3 lata.

W 2015 roku grupa może wydać na inwestycje 23-30 mln PLN, nie wliczając ewentualnego przejęcia Ferma-Polu.

Qumak

Qumak pracuje obecnie nad nowym pomysłem biznesowym, o którym poinformuje w ciągu miesiąca.

Obecny backlog informatycznej spółki ma wartość 501 mln PLN, w tym 195 mln PLN na drugą połowę roku. Spółka ma złożone oferty na 531 mln PLN.

Alior Bank

Alior Bank i Pelion zawarły warunkową umowę dotyczącą sprzedaży przez bank 100% udziałów drogerijnej spółki Polbita. Alior Bank utworzy odpis na zbywaną Polbitę, którego wpływ na wynik netto banku za 3Q'14 szacowany jest na ok. 31 mln PLN.

Pelion

Pelion podał, że kupno aktywów jest finansowane ze środków własnych, a transakcja jest elementem realizacji strategii dywersyfikacji obszarów działalności oraz wzmocnienia relacji z klientami z sektora Zdowie i Uroda.

Polbita zarządza siecią 258 drogerii działających pod marką Natura (w tym 240 własnych oraz 18 agencyjnych) zlokalizowanych na terenie całej Polski. Skonsolidowane przychody tej spółki za 2013 r. przekroczyły 420 mln PLN. Według informacji CEPD spółka generuje obecnie dodatni wynik EBITDA.

Śnieżka

Spółka podała dane za 2Q'14

BDM: Spółka odnotowała nieco głębszy spadek sprzedaży niż zakładaliśmy, jednak na duży plus wypadła marża brutto ze sprzedaży, co przełożyło się na pobicie naszych prognoz na niższych poziomach. Przychody na rynku ukraińskim spadły o ponad połowę r/r (19 mln PLN vs 41 mln PLN). Wyniki pociągnął w górę rynek polski (nieznaczny wzrost przychodów r/r, ale sporo lepsza marża). Po 1H'14 Śnieżka ma 19,1 mln PLN zysku netto (vs 20,7 mln PLN rok wcześniej). Przepływy z działalności operacyjnej to +19,3 mln PLN (vs 14,5 mln PLN). Biorąc pod uwagę wysoką ekspozycję na kryzys na Wschodzie i wyhamowanie dynamiki gospodarki w Polsce w 2Q'14, wyniki oceniamy pozytywnie.

Wybrane dane finansowe [mln PLN]

	2Q'13	2Q'14	2Q'14P BDM	odchyl.
Przychody ze sprzedaży	191,4	171,8	177,1	-3,0%
Zysk brutto ze sprzedaży	70,2	65,8	61,2	7,6%
EBITDA	23,7	21,5	18,5	16,2%
EBIT	18,8	16,9	13,9	21,7%
Zysk (strata) brutto	17,8	15,9	12,8	24,4%
Zysk (strata) netto	14,4	13,5	11,2	20,8%
Marża zysku brutto ze sprzedaży	36,7%	38,3%	34,6%	
Marża EBITDA	12,4%	12,5%	10,4%	
Marża EBIT	9,8%	9,9%	7,9%	
Marża zysku netto	7,5%	7,9%	6,3%	

Źródło: DM BDM, spółka

PKP Cargo

Zysk netto PKP Cargo w 2Q'14 wyniósł 69,9 mln PLN i był zbliżony do konsensusu na poziomie 71,7 mln PLN. Z kolei zysk operacyjny przebił oczekiwania rynkowe o ponad 11%.

Getin Holding	Zysk netto grupy Getin Holding w 2Q'14 wyniósł 41,3 mln PLN, podczas gdy rok wcześniej spółka miała 66 mln PLN zysku																																																												
Cyfrowt Polsat	Spółka miała w 2Q'14 397,6 mln PLN EBIT i 132,1 mln PLN zysku netto (konsensus: 378,7 / 38,8 mln PLN). Cyfrowy Polsat podtrzymał prognozę średniego jednocyfrowego wzrostu rynku reklamowego w 2014 roku. Spółka podniosła szacunki zapowiadanych synergii finansowych wynikających z przejęcia Metelem, właściciela Polkomtelu, do łącznej kwoty 700 mln PLN do końca 2019 roku.																																																												
Selena	Selena planuje szerszą ekspansję na rumuńskim rynku, gdzie oczekuje dalszego wzrostu gospodarczego i ożywienia w budownictwie. Producent chemii budowlanej rozbudowuje tam ofertę produktową i rozwija działalność lokalnej fabryki. - Parkiet																																																												
Cormay	Nowy prezes PZ Cormay nie zamierza zmieniać strategii rozwoju spółki. Zostanie ona jednak zweryfikowana i ogłoszona na początku 2015 r. Ocenia on, że założenia dotyczące analizatora Blue Box "brzmiały bardzo obiecująco" - Parkiet																																																												
Pekaes	Pekaes szykuje się do akwizycji. Do końca roku planuje dokonać dwóch przejęć związanych z rynkiem intermodalnym na rynku polskim. – Puls Biznesu																																																												
ZE PAK	Zysk netto ZE PAK w 2Q'14 wyniósł 34,4 mln PLN wobec 71,6 mln PLN konsensusu																																																												
Netia	Skorygowana EBITDA grupy Netia w 2Q'14 wyniosła 125,1 mln PLN i okazała się zgodny z konsensem na poziomie 125,2 mln PLN. Netia obniża prognozę przychodów w '14 do 1,675 mld PLN Netia wprowadza krótko i średnioterminowy program redukcji kosztów, który ma przynieść w 2015 roku oszczędności rzędu 50 mln PLN w skali roku w porównaniu z bazą z drugiego kwartału 2014 roku - poinformowała spółka w komunikacie prasowym.																																																												
Bogdanka	Zysk netto Bogdanki wyniósł w 2Q'14 28,8 mln PLN wobec konsensusu 49,1 mln PLN.																																																												
CCC	Zysk netto grupy CCC wyniósł w 2Q'14 69,8 mln zł. Wynik był o 4% lepszy od konsensusu rynkowego na poziomie 66,9 mln PLN.																																																												
BBI Dev, Orco	BBI Development podpisał ze spółką z portfela amerykańskiego funduszu nieruchomościowego Amstar umowę dotyczącą wspólnej realizacji projektu mieszkaniowego przy ulicy Złotej 44 w Warszawie. Inwestycja była realizowana z dużymi kłopotami przez Orco Property Group, ale w środę udziały w tej inwestycji kupił od Orco fundusz Amstar za 63 mln EUR.																																																												
Grajewo	<i>Spółka podała dane za 2Q'14</i> <i>BDM: Spółka zaprezentowała bardzo silne wyniki. O ile przychody były zgodne z naszymi oczekiwaniami, o tyle wzrost marży brutto sugeruje, że spółka nie odczuwa problemów drożającego surowca drzewnego w takim stopniu jak zakładaliśmy, a program poprawy efektywności przynosi lepsze efekty. Pozytywnie zaskoczył również poziom kosztów sprzedaży, co umożliwiło wypracowanie 52,8 mln PLN EBITDA (+24% vs oczek.). Warto zwrócić uwagę na dobry CFO (prawie 70 mln PLN). W rezultacie dług netto spadł do 155 mln PLN (-35 mln PLN q/q, 0,7x EBITDA).</i> Wybrane dane finansowe [mln PLN]																																																												
	<table border="1"> <thead> <tr> <th></th> <th>2Q'13</th> <th>2Q'14</th> <th>zmiana r/r</th> <th>2Q'14P BDM</th> <th>różnica</th> </tr> </thead> <tbody> <tr> <td>Przychody</td> <td>341,3</td> <td>380,8</td> <td>11,6%</td> <td>383,7</td> <td>-0,8%</td> </tr> <tr> <td>Wynik brutto na sprzedaży</td> <td>57,8</td> <td>79,2</td> <td>37,0%</td> <td>70,3</td> <td>12,7%</td> </tr> <tr> <td>EBITDA</td> <td>32,7</td> <td>52,8</td> <td>61,7%</td> <td>42,6</td> <td>24,0%</td> </tr> <tr> <td>EBIT</td> <td>22,1</td> <td>40,2</td> <td>81,6%</td> <td>30,9</td> <td>30,1%</td> </tr> <tr> <td>Zysk netto</td> <td>5,9</td> <td>29,6</td> <td>405,3%</td> <td>22,0</td> <td>34,4%</td> </tr> <tr> <td>Marża zysku brutto ze sprzedaży</td> <td>16,9%</td> <td>20,8%</td> <td></td> <td>18,3%</td> <td></td> </tr> <tr> <td>Marża EBITDA</td> <td>9,6%</td> <td>13,9%</td> <td></td> <td>11,1%</td> <td></td> </tr> <tr> <td>Marża EBIT</td> <td>6,5%</td> <td>10,6%</td> <td></td> <td>8,0%</td> <td></td> </tr> <tr> <td>Marża netto</td> <td>1,7%</td> <td>7,8%</td> <td></td> <td>5,7%</td> <td></td> </tr> </tbody> </table>		2Q'13	2Q'14	zmiana r/r	2Q'14P BDM	różnica	Przychody	341,3	380,8	11,6%	383,7	-0,8%	Wynik brutto na sprzedaży	57,8	79,2	37,0%	70,3	12,7%	EBITDA	32,7	52,8	61,7%	42,6	24,0%	EBIT	22,1	40,2	81,6%	30,9	30,1%	Zysk netto	5,9	29,6	405,3%	22,0	34,4%	Marża zysku brutto ze sprzedaży	16,9%	20,8%		18,3%		Marża EBITDA	9,6%	13,9%		11,1%		Marża EBIT	6,5%	10,6%		8,0%		Marża netto	1,7%	7,8%		5,7%	
	2Q'13	2Q'14	zmiana r/r	2Q'14P BDM	różnica																																																								
Przychody	341,3	380,8	11,6%	383,7	-0,8%																																																								
Wynik brutto na sprzedaży	57,8	79,2	37,0%	70,3	12,7%																																																								
EBITDA	32,7	52,8	61,7%	42,6	24,0%																																																								
EBIT	22,1	40,2	81,6%	30,9	30,1%																																																								
Zysk netto	5,9	29,6	405,3%	22,0	34,4%																																																								
Marża zysku brutto ze sprzedaży	16,9%	20,8%		18,3%																																																									
Marża EBITDA	9,6%	13,9%		11,1%																																																									
Marża EBIT	6,5%	10,6%		8,0%																																																									
Marża netto	1,7%	7,8%		5,7%																																																									
	<i>Źródło: DM BDM, spółka</i>																																																												

Echo Spółka w 2Q'14 miała 16,9 mln PLN zysku vs 14,7 mln PLN konsensus.

JJ Auto Spółka w 2Q'14 miała 5,5 mln EUR zysku vs 4,9 mln EUR w 2Q'13. Przychody wzrosły o 2% r/r.

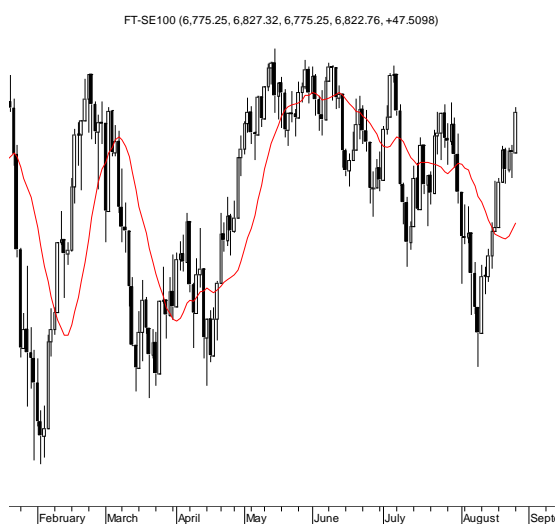
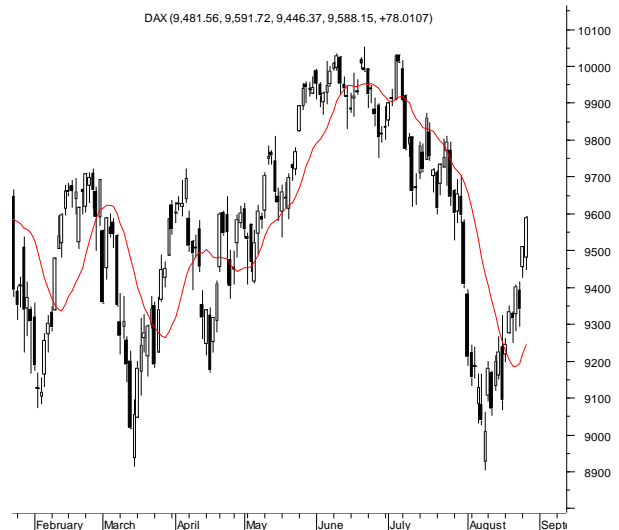
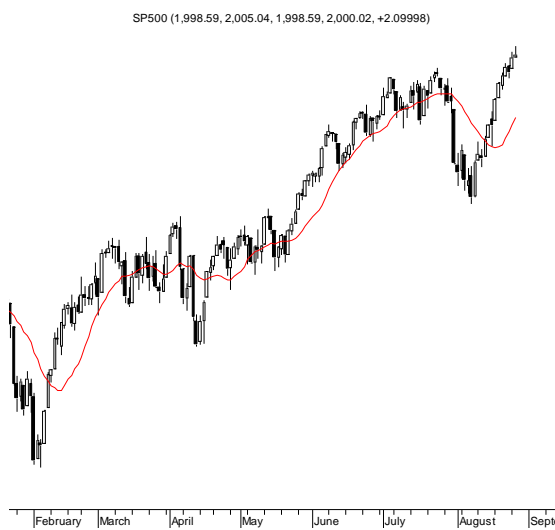
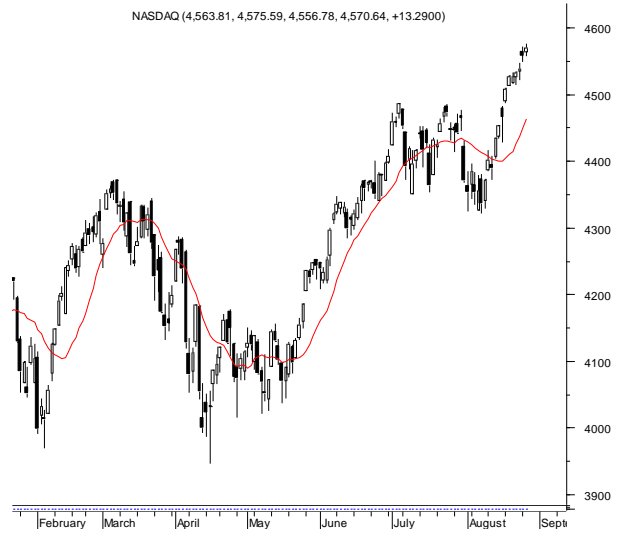
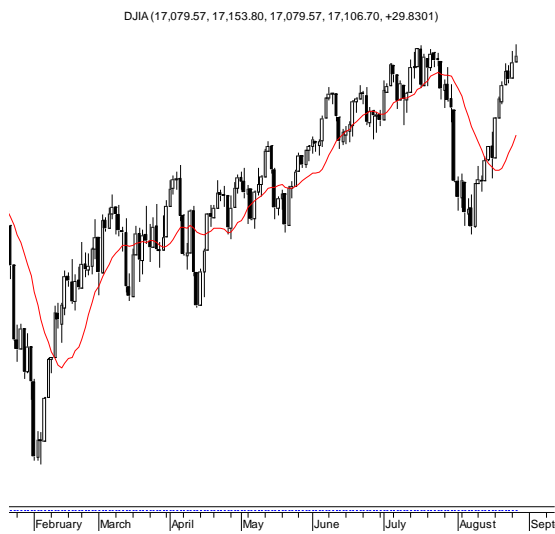
Źródło: Dom Maklerski BDM S.A., spółki, PAP

INDEKSY I WSKAŹNIKI

indeksy giełdowe								pozostałe wskaźniki							
indeks/ticker	data	kurs	zmiana				indeks/ticker	data	kurs	zmiana					
			1D	1M	3M	6M				1D	1M	3M	6M		
świat								surowce							
MSCI AC World	2014-08-27	431,6	0,2%	0,5%	3,6%	7,5%	Miedź	LME 3M	2014-08-27	7 054,0	-0,3%	-1,0%	1,7%	0,4%	
MSCI World	2014-08-27	1 749,1	0,1%	0,4%	3,1%	6,5%	Ropa	WTI Crude	2014-08-27	93,9	0,0%	-6,4%	-6,1%	-3,1%	
MSCI EM	2014-08-27	1 087,8	0,6%	1,6%	7,2%	15,7%	Złoto	Spot \$/oz	2014-08-27	1 282,8	-0,1%	-1,5%	1,9%	-3,0%	
MSCI BRIC	2014-08-27	302,4	0,6%	2,3%	10,9%	18,9%	Aluminium	LME 3M	2014-08-27	2 083,0	1,0%	4,3%	13,9%	17,8%	
Europa Środkowa, Wschodnia i Południowa								obligacje i rynek pieniężny							
Polska	WIG	2014-08-27	52 781,6	0,1%	2,4%	0,8%	-0,1%	Polska	5yr yield	2014-08-27	2,510	-1,2%	-9,4%	-23,2%	-32,3%
Polska	WIG20	2014-08-27	2 468,8	-0,1%	2,8%	1,9%	2,2%	Polska	10yr yield	2014-08-27	3,044	-1,1%	-5,7%	-16,5%	-30,6%
Polska	mWIG40	2014-08-27	3 445,3	0,6%	2,4%	1,1%	0,5%	Polska	WIBOR 3M	2014-08-27	2,520	-0,4%	-1,9%	-3,8%	-3,4%
Polska	sWIG80	2014-08-27	11 850,7	0,5%	-0,1%	-7,7%	-15,1%	Polska	WIBOR 6M	2014-08-27	2,530	-0,4%	-2,3%	-4,2%	-4,2%
Węgry	BUX	2014-08-27	18 007,2	0,1%	0,9%	-5,4%	3,7%	USA	10yr yield	2014-08-27	2,357	-1,6%	-5,2%	-3,5%	-11,0%
Czechy	PX	2014-08-27	993,4	-0,1%	3,2%	0,5%	1,2%	Niemcy	10yr yield	2014-08-27	0,910	-3,1%	-20,7%	-32,0%	-44,0%
Bulgaria	Sofix	2014-08-27	552,4	0,8%	2,2%	-5,7%	-3,8%	Japonia	10yr yield	2014-08-27	0,498	-1,0%	-6,9%	-14,7%	-15,0%
Rosja	Micex	2014-08-27	1 447,9	0,3%	4,3%	5,9%	3,7%	Hiszpania	10yr yield	2014-08-27	2,147	-1,2%	-13,9%	-23,9%	-38,8%
Rosja	RTS (USD)	2014-08-27	1 260,7	0,1%	1,2%	0,7%	3,7%	Irlandia	10yr yield						
Rumunia	BET	2014-08-27	7 040,8	0,1%	1,3%	8,0%	14,5%	Portugalia	10yr yield	2014-08-27	3,020	-0,7%	-15,4%	-14,9%	-37,7%
Turcja	ISE 100	2014-08-27	80 467,4	-0,4%	-4,4%	4,0%	32,9%	Włochy	10yr yield	2014-08-27	1,970	-3,1%	-13,0%	-20,2%	-32,4%
Europa Zachodnia								kursy walut							
	Euro Stoxx 50	2014-08-27	3 197,5	-0,1%	0,6%	-1,1%	4,6%	EUR/PLN	2014-08-27	4,199	0,2%	1,3%	1,0%	0,9%	
W. Brytania	FTSE 100	2014-08-27	6 822,8	0,1%	1,4%	0,9%	2,8%	USD/PLN	2014-08-27	3,183	0,2%	3,2%	4,1%	5,6%	
Francja	CAC40	2014-08-27	4 393,4	0,0%	1,5%	-2,4%	2,5%	CHF/PLN	2014-08-27	3,479	0,4%	1,9%	2,2%	1,6%	
Niemcy	DAX	2014-08-27	9 588,2	-0,2%	-0,8%	-3,7%	-0,2%	EUR/USD	2014-08-27	1,319	0,0%	-1,9%	-2,9%	-4,4%	
Hiszpania	IBEX 35	2014-08-27	10 826,9	0,1%	-0,4%	2,6%	9,5%	USD/JPY	2014-08-27	103,950	-0,1%	2,1%	2,1%	2,1%	
Holandia	AEX	2014-08-27	412,9	0,1%	2,6%	2,1%	6,0%								
Szwecja	OMX 30	2014-08-27	1 397,5	0,0%	-0,4%	0,2%	5,8%								
Austria	ATX	2014-08-27	2 334,3	0,2%	-1,4%	-6,0%	-9,4%								
Ameryka Północna i Południowa															
USA	DJIA	2014-08-27	17 106,7	0,1%	1,3%	3,3%	6,4%								
USA	S&P500	2014-08-27	2 000,0	0,0%	1,3%	5,2%	8,9%								
USA	Nasdaq Comp	2014-08-27	4 570,6	0,0%	2,9%	8,2%	6,5%								
Kanada	S&P/TSX	2014-08-27	15 619,2	-0,1%	1,2%	7,2%	11,3%								
Meksyk	IPC	2014-08-27	45 464,8	0,3%	2,8%	9,0%	17,9%								
Brazylia	BOVESPA	2014-08-27	59 821,5	1,9%	5,4%	16,8%	28,0%								
Argentyna	MERVAL	2014-08-27	9 522,4	3,0%	23,9%	30,0%	71,6%								
Azja i Australia															
Japonia	NIKKEI 225	2014-08-28	15 534,8	0,1%	0,6%	6,3%	5,0%								
Hong Kong	Hang Seng	2014-08-27	24 918,8	-0,6%	3,1%	10,4%	12,6%								
Chiny	Shanghai Comp	2014-08-27	2 209,5	0,1%	4,1%	11,7%	11,2%								
Indie	BSE30	2014-08-27	26 560,2	0,5%	1,9%	9,4%	28,2%								
Indonezja	JKSE	2014-08-27	5 165,2	0,4%	1,6%	4,6%	15,0%								
Izrael	TA 25	2014-08-27	1 388,9	1,4%	0,9%	0,3%	4,3%								
Korea	Kospi	2014-08-28	2 074,9	0,3%	2,0%	3,9%	4,9%								
Australia	S&P/ASX 200	2014-08-27	5 651,2	0,6%	2,1%	3,7%	7,3%								

Źródło: Bloomberg

RYNKI ZAGRANICZNE



Wydział Analiz i Informacji Dom Maklerski BDM S.A.

ul. 3-go Maja 23, 40-096 Katowice, Tel.: 032 208 14 12, analizy@bdm.com.pl

Opracowanie ma charakter czysto informacyjny i zostało opracowane na podstawie informacji uznanych przez autorów za wiarygodne. Zawarte w nim komentarze są subiektywnymi poglądami autorów. Opracowanie i zawarte w nim komentarze nie są podstawą żadnej rekomendacji kupna bądź sprzedaży w rozumieniu obowiązującego prawa i nie powinny być tak interpretowane. Publikowanie w prasie lub w Internecie całości lub części opracowania wymaga zgody sporządzających raport.