

KONTRAKTY TERMINOWE NA WIG20

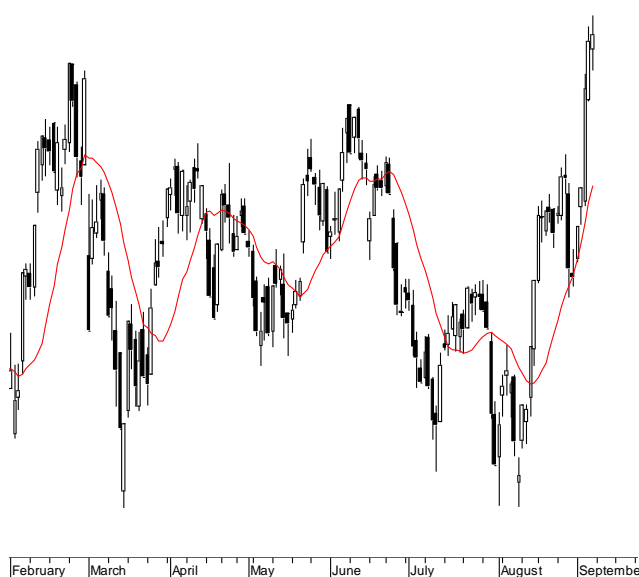
Wyniki sesji: piątek, 5 września 2014

	Wartość	Zmiana		System:
Kurs otwarcia	2 503	23	0,93%	Aktualna pozycja – długa, sygnał otwarcia krótkiej- 2423
Kurs zamknięcia	2 510	0	0,00%	Ostatnia zmiana sygnału z krótkiej na długą- 2322
Kurs min.	2 492	15	0,61%	
Kurs max.	2 521	2	0,08%	
Wolumen obrotu	19 046	-5 862	-23,53%	Najbliższe poziomy oporu: 2521 2550 2600 2636
LOP	71 302	-49	-0,07%	Najbliższe poziomy wsparcia: 2495 2444 2380 2330

FW20 (2.503.00, 2.521.00, 2.492.00, 2.510.00, +0.00)



WIG20 (2.534.14, 2.550.74, 2.522.84, 2.541.42, +3.27002)



Ukraina kapituluje, rynki zadowolone

Za nami bardzo udany i ciekawy tydzień (+5,2%). Po odpoczynku w końcówce sierpnia rynek w pierwszych dniach nowego miesiąca kontynuował ruch na północ, ale wciąż pod linią trendu spadkowego z listopada ubiegłego roku. Przełomowa sesja odbyła się w środę, kiedy pojawiły się pierwsze informacje o rozejmie w Donbasie. Dzień później byki dostały kolejny argument do ręki, a mianowicie nieoczekiwaną decyzję EBC obniżającą stopy procentowe i zapowiadającą skup ABS'ów (plotki mówią o nawet 0,5 bln EUR). W piątek z kolei rozczarowujące dane z amerykańskiego rynku pracy zostały zinterpretowane w stylu "im gorzej, tym lepiej". Technicznie jesteśmy najwyżej od lutego, ponad czerwcowym szczytem (2495 pkt). Z równości fal wzrostowych z sierpnia i września wynika, że teoretyczny zasięg obecnego ruchu to 2550 pkt, czyli okolice górnego ograniczeni wielkiej konsolidacji 2000-2600 pkt trwającej już 3 lata! Największą przeszkodą w realizacji tego scenariusza może być solidne wykupienie (RSI ponad 70 pkt). W dalszym ciągu na rynek będzie wpływać sytuacja na Ukrainie. W piątek faktycznie doszło do zawieszenia broni ale weekendowe doniesienia mówiły o jego łamaniu i wzajemnych oskarżeniach dwóch stron konfliktu. Nie łudziłbym się jakimś trwałym uspokojeniem sytuacji na Wschodzie. Rosja konsekwentnie realizuje swój plan, Ukraina podpisała dla siebie niekorzystne porozumienie i została w zasadzie sama, z iluzorycznym wsparciem UE i NATO.

Krystian Brymora

RYNEK AKCJI

Wyniki sesji: piątek, 5 września 2014

Indeks	52 tygodnie		Kurs otwarcia	Kurs zamknięcia	Zmiana [%]	Kurs min.	Kurs max.	Zakres wahań	Wartość obrotów [mln PLN]
	Kurs max.	Kurs min.							
WIG20	2 625,8	2 210,4	2 534,14	2 541,42	0,13%	2 522,84	2 550,74	27,9	562,1
WIG30	2 764,4	2 416,9	2 705,39	2 711,64	0,09%	2 693,66	2 719,12	25,5	612,8
WIG50	3 291,1	2 811,8	3 124,13	3 119,15	0,04%	3 110,34	3 126,54	16,2	84,0
WIG250	1 343,9	1 110,5	1 161,67	1 168,35	0,57%	1 161,55	1 168,52	7,0	40,1
WIG-PL	56 438,7	47 235,9	55 676,84	55 915,61	0,10%	55 676,84	55 958,46	281,6	
WIG	55 384,8	45 958,4	54 306,51	54 412,52	0,10%	54 132,24	54 518,93	386,7	739,6

Spółka	Cena [PLN]	Mkt Cap [mln PLN]	zmiana %				zmiana % względem WIG30			
			dzienna	1M	3M	6M	dzienna	1M	3M	6M
ALIOR BANK	85,05	5 949	0,5%	10,5%	0,1%	-4,4%	0,5%	1,0%	-1,5%	-9,5%
ASSECOPOL	43,64	3 622	0,0%	5,4%	2,0%	-8,5%	-0,1%	-4,1%	0,4%	-13,6%
BANK HANDLOWY	118,00	15 418	1,2%	4,0%	-3,1%	5,4%	1,1%	-5,5%	-4,8%	0,3%
BOGDANKA	118,95	4 046	-0,2%	6,9%	-2,8%	-1,6%	-0,3%	-2,5%	-4,5%	-6,7%
BORYSZEW	6,35	1 397	1,0%	6,2%	22,1%	19,8%	0,9%	-3,3%	20,5%	14,7%
BZ WBK	403,00	39 992	0,6%	14,5%	1,3%	-2,7%	0,5%	5,0%	-0,4%	-7,7%
CCC	128,85	4 948	-0,1%	24,6%	9,4%	1,4%	-0,2%	15,1%	7,7%	-3,7%
CYFROWY POLSAT	25,10	16 053	-1,5%	10,5%	11,9%	20,1%	-1,6%	1,1%	10,3%	15,0%
ENEA	16,00	7 063	0,0%	10,3%	-1,5%	8,8%	-0,1%	0,8%	-3,2%	3,8%
EUROCASH	35,70	4 947	-0,5%	-1,9%	-16,8%	-8,6%	-0,6%	-11,4%	-18,4%	-13,7%
GRUPA AZOTY	74,82	7 422	-0,9%	6,0%	-1,6%	35,2%	-1,0%	-3,5%	-3,2%	30,1%
GTC	6,15	2 161	0,5%	-8,6%	-22,6%	-13,0%	0,4%	-18,1%	-24,3%	-18,1%
ING BSK	138,50	18 019	-0,4%	8,2%	3,1%	6,9%	-0,4%	-1,3%	1,4%	1,9%
JSW	33,00	3 875	0,0%	-8,4%	-29,0%	-34,7%	-0,1%	-17,8%	-30,7%	-39,7%
KERNEL	26,02	2 073	3,0%	-5,0%	-16,6%	-1,8%	3,0%	-14,5%	-18,2%	-6,9%
KGHM	136,00	27 200	0,3%	6,4%	14,9%	17,2%	0,2%	-3,0%	13,2%	12,2%
LOTOS	29,88	3 881	-0,4%	-15,2%	-23,3%	-20,7%	-0,5%	-24,6%	-24,9%	-25,8%
LPP	10 000,00	18 311	-1,0%	36,0%	17,0%	9,8%	-1,1%	26,5%	15,3%	4,7%
mBANK	507,50	21 420	1,5%	13,8%	-6,3%	-2,8%	1,4%	4,3%	-7,9%	-7,8%
NETIA	5,60	1 948	-1,8%	0,4%	8,5%	19,4%	-1,8%	-9,1%	6,9%	14,3%
ORANGE POLSKA	10,78	14 147	-0,9%	8,0%	1,3%	5,9%	-1,0%	-1,4%	-0,3%	0,8%
PEKAO	191,00	50 132	-0,5%	13,0%	0,7%	3,6%	-0,6%	3,6%	-0,9%	-1,5%
PGE	22,35	41 789	1,1%	6,9%	7,3%	20,0%	1,0%	-2,6%	5,7%	14,9%
PGNIG	5,06	29 854	-0,4%	7,0%	-0,2%	9,8%	-0,5%	-2,5%	-1,8%	4,7%
PKNORLEN	40,71	17 412	0,9%	8,6%	-5,3%	0,0%	0,8%	-0,9%	-7,0%	-5,1%
PKOBP	40,26	50 325	0,6%	9,4%	-1,3%	-5,3%	0,5%	0,0%	-3,0%	-10,3%
PZU	493,00	42 572	-0,5%	11,2%	6,8%	15,1%	-0,6%	1,7%	5,1%	10,0%
SYNTHOS	4,70	6 219	-0,8%	2,6%	3,1%	-6,9%	-0,9%	-6,8%	1,4%	-12,0%
TAURON	5,23	9 166	0,4%	5,4%	-3,5%	6,7%	0,3%	-4,0%	-5,1%	1,7%
TVN	14,20	4 966	-0,6%	6,8%	-13,3%	-11,5%	-0,7%	-2,7%	-14,9%	-16,6%

KOMENTARZE

Komentarz po sesji:

Neutralna końcówka tygodnia

Po bardzo dużych wahaniami na dwóch ostatnich sesjach, dziś nasz rynek postanowił odpocząć. Pasywnej postawie inwestorów od rana sprzyjała ogólna atmosfera oczekiwania na negocjacje w Mińsku. W związku z tym przez wiele godzin WIG20 poruszał się w obszarze 2520-2540 punktów, który zatrzymał pochód byków w drugiej połowie wczorajszej sesji. Po podpisaniu zgody na wstrzymanie ognia przez Kijów oraz separatystów rynki dostały impuls do wzrostu, lecz był on dużo słabszy niż w środę (jedynie go potwierdził). WIG20 potrafił skoczyć w górę jedynie o 0,5% po tej informacji, po czym zaczęła się lekka realizacja zysków doprowadzająca do ostatecznego kosmetycznego wzrostu indeksu o 0,13%. Tydzień należy zaliczyć jako zdecydowane zwycięstwo byków, którym oczywiście pomogły informacje ze Wschodu. Jako, że indeks skupiający największe spółki wszedł w strefę wysokiego wykupienia, w najbliższych dniach nieco więcej szans dawałbym stronie niedźwiedzi, lecz w szerszym horyzoncie czasowym podtrzymywałbym optymizm i nadzieję na dużo większe zdobycze WIG20. Oczywiście istnieje zagrożenie, że właśnie kończymy kolejny element trwającego od początku roku ruchu bocznego - zwykle przy takich formacjach przy oporze panuje optymizm. Do trwałego wyjścia z konsolidacji górą potrzebny będzie co najmniej brak ponownej eskalacji konfliktu na wschodzie, a najlepsza byłaby lekka poprawa oraz powolne wycofywanie się z sankcji przez Rosję i Zachód w końcówce roku. To zmusiłoby zagraniczny kapitał do zwiększenia zaangażowania na polskim rynku, który ma sporo do nadrobienia do większości emerging markets, a tania złotówka zdecydowanie wspiera możliwość realizacji takiego wariantu.

Piotr Kaczmarek, CFA

Komentarz przed sesją:

Najwyżej w 2014 roku

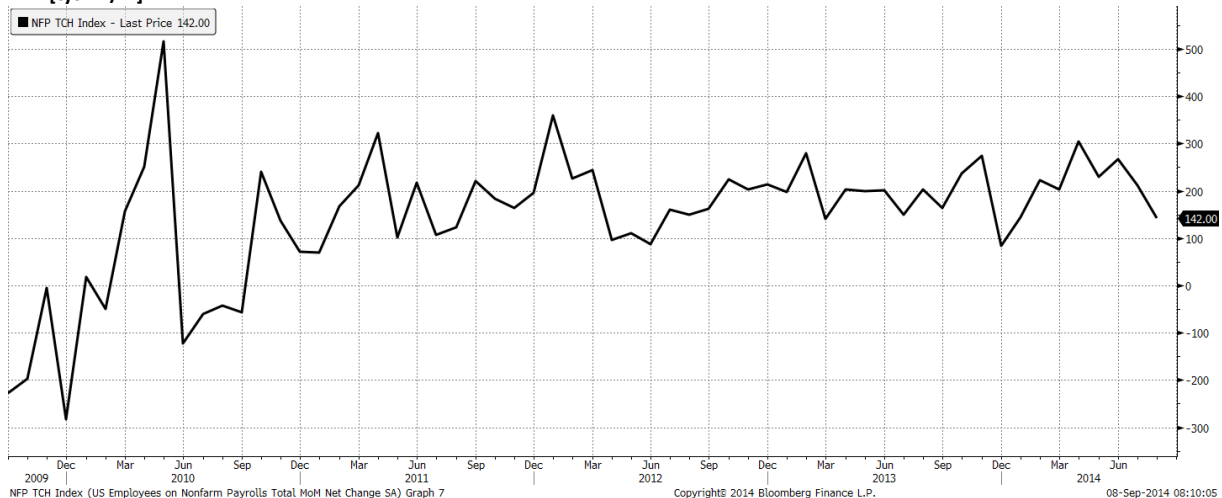
Ubiegły tydzień był bardzo udany dla inwestorów. WIG20 zyskał na jego przestrzeni aż 5,1% i znalazł się najwyżej od początku grudnia 2013 roku. Sam piątek przyniósł wzrost indeksu bluechipów o 0,1% i zamknięcie na poziomie 2541,2 pkt. W piątek zostało podpisane porozumienie między Ukrainą a separatystami. Przez weekend dochodziły informacje, że rozejm nie jest jednak całkowicie przestrzegany. Nowy rekord w cenach zamknięcie ustanowił S&P500 (w piątek +0,5%, 2007,7 pkt). Dziś rano kontrakty na amerykański indeks tracą jednak 0,1%. Lepiej jest w Europie, gdzie futures na DAX zyskują 0,2%. W Azji lekka przewaga koloru zielonego. Nikkei225 zamknął się na 0,2% plusie. PKB w Japonii za 2Q'14 spadł aż o 7,1% w ujęciu annualizowanym, co było jednak spodziewane (m.in. zaważyła na tym kwestia podniesienia VAT). Ciekawe doniesienia nadchodzą ze Szkocji, gdzie na przyszły tydzień planowane jest referendum w sprawie niepodległości (18.09). Po raz pierwszy przewagę mają jej zwolennicy. Mocno na wartości w ostatnich tygodniach traci GBP. Z danych makro trudno dziś szukać poważniejszych informacji. Technicznie na WIG20 rajd, który zaczął się w sierpniu robi wrażenia. Wyjście ponad lutowy szczyt otworzyło drogę do maksimum z listopada (>2600 pkt). Wiele opiera się na wierze w rozejm za naszą wschodnią granicą. To co może martwić to dość słabe odreagowanie na maluchach, WIG250 jest nadal niżej niż był na początku lipca.

Krzysztof Pado

WYKRES DNIA

Odczyt nowozatrudnionych w amerykańskiej gospodarce mocno rozczarował (zaledwie 142 tys. osób). Spodziewano się zmiany zatrudnienia o 225 tys. osób.

NFP [tys. m/m]



Źródło: Dom Maklerski BDM S.A., Bloomberg

INFORMACJE ZE SPÓŁEK

Energetyka, górnictwo	<p>Rząd poważnie analizuje konsolidację w sektorze węglowym. W rozmowach o górnictwie węgla uczestniczy m.in. PGE, ponieważ rząd widzi potrzebę mocniejszego związania energetyki z wydobyciem węgla - poinformował na konferencji premier Donald Tusk.</p> <p>"Uruchomiliśmy proces, którego owocem będzie naprawa kilku zakładów, i teraz dopinane są rozmowy, w których uczestniczą także takie podmioty, z głosem doradczym, jak Polska Grupa Energetyczna, ze względu na potrzebę większego związania energetyki z górnictwem, czy Węglokoks, który będzie istotnym podmiotem tych zmian" - powiedział premier Tusk.</p> <p>"Pojawiła się także nowa propozycja, ciekawa, i bardzo poważnie o niej rozmawiamy w ostatnich tygodniach, konsolidacji polegającej na tym, że więcej podmiotów mogłoby utworzyć taką grupę, która miałaby większe szanse konkurować niż dzisiaj sama KW. Ale nie chciałbym wyprzedzać faktów" - dodał.</p>
Famur	<p>Aviva OFE A zwiększyło zaangażowanie w Famurze z 4,99% do 5,06% głosów na WZ spółki</p>
PGNiG	<p>PGNiG wypełniło w 100% udostępnione spółce pojemności magazynowe - poinformowała gazowa firma w komunikacie.</p>
Budimex	<p>Oferta konsorcjum Budimexu i Ferrowialu za 405,3 mln PLN brutto okazała się trzecia pod względem ceny w przetargu na budowę drogi ekspresowej S-51 na odcinku Olsztyn - Olsztynek. Najtańsza okazała się oferta konsorcjum Aldesa Construcciones Polska za 355,9 mln PLN, a za nią oferta Energopolu Szczecin za 394,9 mln PLN - podała GDDKiA.</p>
Sonel	<p>Sonel zakłada, że w 2H'14 utrzyma dynamiki wzrostu wyników z 1H'14, kiedy przychody urosły o ok. 8%, a EBIT i zysk netto o ok. 20% - poinformował Krzysztof Wieczorkowski, prezes Sonela. Utworzony z chińskim partnerem Foxytech powinien ruszyć z produkcją w październiku.</p>
Mabion	<p>Mabion podpisał z firmą Altiora umowę o przeprowadzenie badania klinicznego nad lekiem MabionHER2 - podał Mabion w komunikacie. Szacowana wartość kontraktu wynosi 5,25 mln EUR (22,1 mln PLN) netto, a łączne koszty związane z umową mogą być wyższe, jednak nie przekroczą 6,5 mln EUR (27,4 mln PLN).</p>
Polimex	<p>Agencja Rozwoju Przemysłu sprzedała 300 mln akcji Polimexu dających 20,44% głosów na walnym zgromadzeniu spółce SPV Operator, wchodzącej w skład grupy kapitałowej ARP. Agencja nie zmienia swojej strategii inwestycyjnej wobec Polimexu, a transakcja miała charakter techniczny - poinformowała ARP w komunikacie.</p>
Paged	<p>Paged Meble ma szansę osiągnąć w tym roku dodatni wynik netto. "Nasz cel na najbliższe lata zakłada powrót do średniej rentowności z branży i osiągnięcie kilkunastu mln PLN EBITDA" - mówi o segmencie meblowym wiceprezes Pagedu, Robert Ditych. - Parkiet</p>
Global Cosmed	<p>Global Cosmed rusza na podbój Zachodu. W Niemczech chce wejść na rynek proszków wart 1,1 mld EUR –Puls Biznesu</p>
Kino Polska	<p>Kino Polska TV chce kupić 80% udziałów w spółce TV Okazje, zajmującej się sprzedażą pozyskiwanych od zewnętrznych dystrybutorów produktów teleshoppingowych za pośrednictwem telewizji, rynków e-commerce oraz sieci detalicznych - poinformowało Kino Polska TV w komunikacie. Za przejmowane udziały Kino Polska TV ma zapłacić 59,5 tys. PLN. Dodatkowo udzieli pożyczki na rzecz TV Okazje w wysokości nie wyższej niż 250 tys. EUR z przeznaczeniem na rozwój jej działalności.</p>

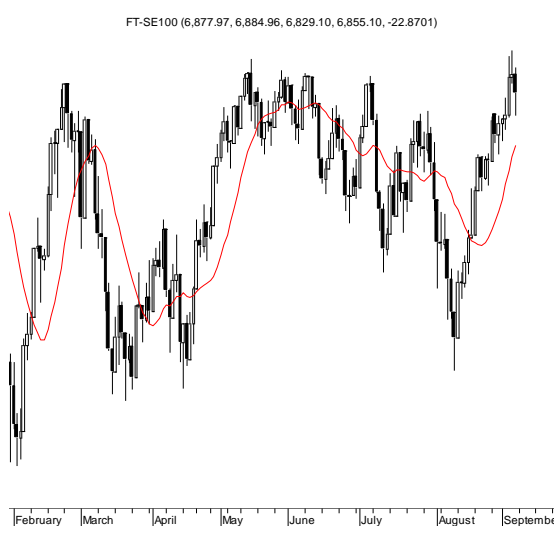
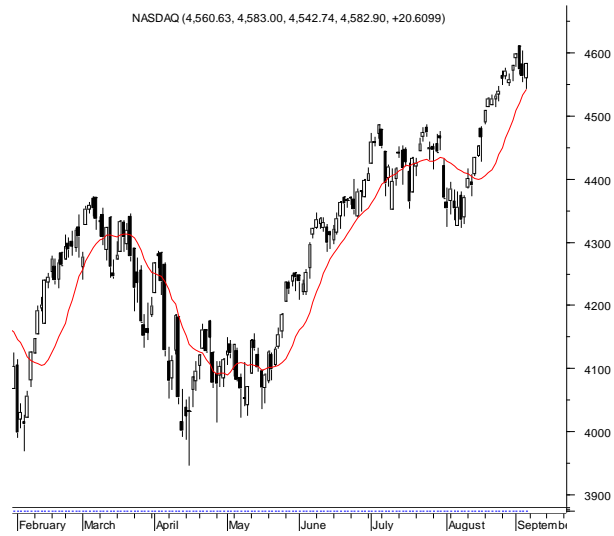
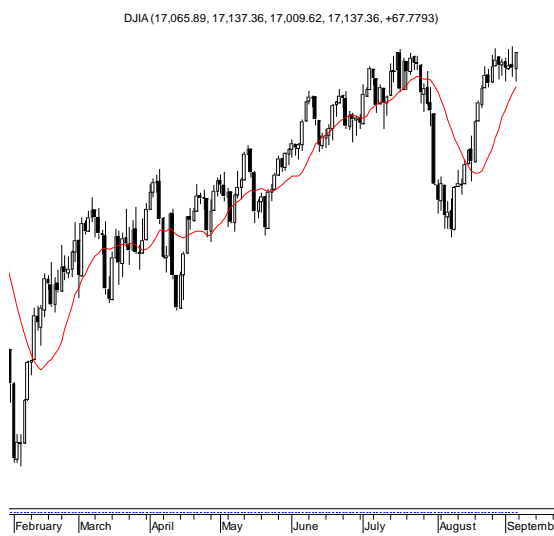
Źródło: Dom Maklerski BDM S.A., spółki, PAP

INDEKSY I WSKAŹNIKI

indeksy giełdowe								pozostałe wskaźniki							
			zmiana								zmiana				
	indeks/ticker	data	kurs	1D	1M	3M	6M		indeks/ticker	data	kurs	1D	1M	3M	6M
Świat								surowce							
	MSCI AC World	2014-09-05	432,1	0,1%	3,4%	2,6%	7,0%	Miedź	LME 3M	2014-09-05	6 930,0	0,4%	-1,8%	2,2%	-1,4%
	MSCI World	2014-09-05	1 748,6	0,1%	3,4%	2,0%	5,9%	Ropa	WTI Crude	2014-09-05	93,3	-1,2%	-3,7%	-6,8%	-4,0%
	MSCI EM	2014-09-05	1 100,2	-0,3%	3,4%	7,3%	16,6%	Złoto	Spot \$/oz	2014-09-05	1 265,7	-0,1%	-3,5%	1,1%	-5,4%
	MSCI BRIC	2014-09-05	308,5	-0,2%	5,4%	12,0%	22,9%	Aluminium	LME 3M	2014-09-05	2 105,0	1,3%	4,6%	13,8%	18,6%
Europa Środkowa, Wschodnia i Południowa								obligacje i rynek pieniężny							
Polska	WIG	2014-09-05	54 358,5	0,1%	7,0%	2,9%	4,2%	Polska	5yr yield	2014-09-05	2,432	0,0%	-19,3%	-23,1%	-31,6%
Polska	WIG20	2014-09-05	2 538,2	0,1%	8,0%	4,7%	6,8%	Polska	10yr yield	2014-09-05	2,920	-2,9%	-13,8%	-16,5%	-31,8%
Polska	mWIG40	2014-09-05	3 547,0	-0,2%	5,9%	2,0%	4,5%	Polska	WIBOR 3M	2014-09-05	2,450	-0,4%	-4,7%	-5,8%	-6,1%
Polska	sWIG80	2014-09-05	12 061,4	0,8%	3,5%	-6,4%	-11,1%	Polska	WIBOR 6M	2014-09-05	2,450	-0,8%	-5,4%	-6,5%	-7,2%
Węgry	BUX	2014-09-05	18 630,6	-0,2%	5,3%	-1,9%	6,4%	USA	10yr yield	2014-09-05	2,459	0,4%	1,6%	-5,0%	-11,8%
Czechy	PX	2014-09-05	992,5	0,5%	4,6%	-1,1%	2,7%	Niemcy	10yr yield	2014-09-05	0,928	-4,3%	-11,9%	-31,4%	-43,9%
Bulgaria	Sofix	2014-09-05	560,0	-0,6%	2,7%	-4,8%	-4,0%	Japonia	10yr yield	2014-09-05	0,543	1,5%	7,5%	-9,5%	-13,5%
Rosja	Micex	2014-09-05	1 474,7	1,2%	8,6%	3,9%	13,2%	Hiszpania	10yr yield	2014-09-05	2,043	-5,4%	-20,2%	-22,6%	-39,3%
Rosja	RTS (USD)	2014-09-05	1 257,3	1,3%	5,5%	-2,3%	10,3%	Irlandia	10yr yield						
Rumunia	BET	2014-09-05	7 134,3	-0,1%	2,1%	7,2%	16,5%	Portugalia	10yr yield	2014-09-05	3,058	-3,0%	-20,4%	-13,0%	-33,2%
Turcja	ISE 100	2014-09-05	82 226,0	0,0%	2,0%	3,1%	32,2%	Włochy	10yr yield	2014-09-05	1,908	-5,3%	-16,9%	-20,6%	-32,7%
Europa Zachodnia								kursy walut							
	Euro Stoxx 50	2014-09-05	3 277,3	-0,1%	6,6%	0,6%	7,2%		EUR/PLN	2014-09-05	4,179	-0,3%	-0,5%	1,8%	-0,9%
W. Brytania	FTSE 100	2014-09-05	6 878,0	-0,3%	3,5%	1,7%	3,6%		USD/PLN	2014-09-05	3,227	-0,3%	3,0%	6,7%	6,2%
Francja	CAC40	2014-09-05	4 494,9	-0,2%	6,0%	-1,3%	4,7%		CHF/PLN	2014-09-05	3,465	-0,3%	0,2%	2,9%	0,1%
Niemcy	DAX	2014-09-05	9 724,3	0,2%	6,1%	-2,0%	2,1%		EUR/USD	2014-09-05	1,295	0,0%	-3,4%	-4,7%	-6,7%
Hiszpania	IBEX 35	2014-09-05	11 100,1	0,4%	7,7%	4,0%	12,1%		USD/JPY	2014-09-05	105,090	-0,2%	3,0%	2,5%	1,8%
Holandia	AEX	2014-09-05	421,6	-0,1%	6,2%	3,0%	7,9%								
Szwecja	OMX 30	2014-09-05	1 398,0	-0,7%	1,7%	-0,2%	5,4%								
Austria	ATX	2014-09-05	2 355,0	0,1%	4,6%	-6,4%	-5,1%								
Ameryka Północna i Południowa															
USA	DIJA	2014-09-05	17 069,6	0,4%	4,7%	2,4%	6,0%								
USA	S&P500	2014-09-05	1 997,7	0,5%	4,8%	4,0%	8,2%								
USA	Nasdaq Comp	2014-09-05	4 562,3	0,5%	5,4%	7,0%	5,8%								
Kanada	S&P/TSX	2014-09-05	15 576,8	0,0%	2,7%	5,9%	10,4%								
Meksyk	IPC	2014-09-05	46 313,4	-0,2%	4,0%	9,9%	19,2%								
Brazylia	BOVESPA	2014-09-05	60 800,0	-0,2%	8,0%	17,7%	30,2%								
Argentyna	MERVAL	2014-09-05	10 063,4	3,5%	29,2%	33,3%	82,9%								
Azja i Australia															
Japonia	NIKKEI 225	2014-09-05	15 668,7	0,0%	2,3%	4,1%	6,1%								
Hong Kong	Hang Seng	2014-09-05	25 240,2	-0,2%	2,8%	11,0%	15,5%								
Chiny	Shanghai Comp	2014-09-05	2 306,9	0,8%	4,9%	17,0%	16,8%								
Indie	BSE30	2014-09-05	27 026,7	-0,2%	4,5%	8,7%	28,6%								
Indonezja	JKSE	2014-09-05	5 217,3	0,2%	2,2%	6,2%	13,9%								
Izrael	TA 25	2014-09-07	1 424,3	0,2%	2,0%	1,9%	4,3%								
Korea	Kospi	2014-09-05	2 056,3	-0,3%	-0,8%	2,8%	4,0%								
Australia	S&P/ASX 200	2014-09-05	5 598,7	-0,6%	3,0%	4,8%	5,8%								

Źródło: Bloomberg

RYNKI ZAGRANICZNE



Wydział Analiz i Informacji Dom Maklerski BDM S.A.

ul. 3-go Maja 23, 40-096 Katowice, Tel.: 032 208 14 12, analizy@bdm.com.pl

Opracowanie ma charakter czysto informacyjny i zostało opracowane na podstawie informacji uznanych przez autorów za wiarygodne. Zawarte w nim komentarze są subiektywnymi poglądami autorów. Opracowanie i zawarte w nim komentarze nie są podstawą żadnej rekomendacji kupna bądź sprzedaży w rozumieniu obowiązującego prawa i nie powinny być tak interpretowane. Publikowanie w prasie lub w Internecie całości lub części opracowania wymaga zgody sporządzających raport.