

KONTRAKTY TERMINOWE NA WIG20

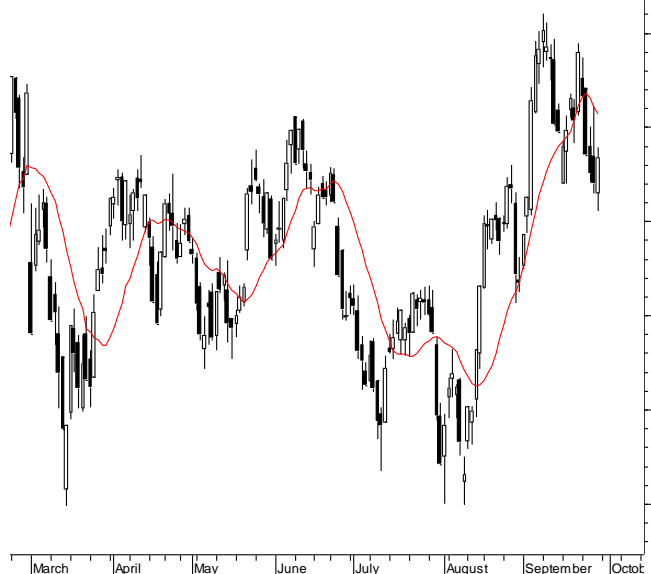
Wyniki sesji: piątek, 26 września 2014

	Wartość	Zmiana		System:
Kurs otwarcia	2 470	-30 -1,20%		Aktualna pozycja – krótka, sygnał otwarcia długiej - 2498
Kurs zamknięcia	2 496	21 0,85%		Ostatnia zmiana sygnału z długiej na krótką- 2501
Kurs min.	2 465	-10 -0,40%		
Kurs max.	2 497	-26 -1,03%		
Wolumen obrotu	20 515	-4 455 -17,84%		Najbliższe poziomy oporu: 2550 2600 2636 2700
LOP	57 177	-198 -0,35%		Najbliższe poziomy wsparcia: 2466 2444 2380 2300

FW20 (2,470.00, 2,497.00, 2,465.00, 2,496.00, +21.0000)



WIG20 (2,465.15, 2,489.28, 2,455.57, 2,484.02, +14.3401)



Wrzesień miesiącem dolara

Dopiero sama końcówka tygodnia przyniosła pozytywny akcent dla byków na FW20. Po czterech spadkowych dniach (i świeczkach o czarnych korpusie) piątek przyniósł bykom wzrost o 0,9%, co oznaczało zamknięcie na poziomie 2496 pkt. Nastroje na innych europejskich rynkach w piątek można podzielić pół na pół (DAX: -0,2%). Powiew optymizmu pojawił się na Wall Street, gdzie S&P500 zyskał 0,9%. Wzrost PKB w USA w 2Q'14 wyniósł według finalnych danych 4,6%. Niedługo zacznie się sezon wyników za 3Q'14, więc inwestorzy będą mogli sobie klarować obraz kolejnego kwartału. Generalnie im lepsze dane, tym większe spekulacje o terminie zacieśniania polityki pieniężnej. Kurs EUR/USD spadł już poniżej dołków z 2013 roku. To już trzeci z rzędu miesiąc umocnienia USD względem EUR (poprzednio taka seria miejsce w 2011 roku). Dziś rano nastroje na rynkach są mieszane. Rosnące i spadające parkiety w Azji dzielą się mniej więcej po pół (Nikkei225: +0,5%). Cześć piątkowych wzrostów oddają kontrakty na S&P500, minimalnie zwyżkują natomiast futures na DAX. Na FW20 obecnie wsparcia można szukać 2465-70 pkt, gdzie zatrzymała się korekta na przełomie drugiego/trzeciego tygodnia września. Byki są w o tyle trudniejszej sytuacji niż niedźwiedzie, że gdyby próba odbicia i podejścia w kierunku szczytów zakończyłaby się niepowodzeniem, rysowałaby potencjalnie formację głowy z ramionami. Z danych makro dziś informacje o koniunkturze gospodarczej strefy euro za wrzesień. W kolejnych dniach uwagę zwróć m.in. wskaźniki PMI, posiedzenie EBC oraz miesięczny raport za amerykańskiego rynku pracy. W kraju dziś ciekawostka z GUS, który opublikuje zrewidowane dane o PKB (za 2002-2013) uwzględniające dochody z narkotyków i prostytucji.

Krzysztof Pado

RYNEK AKCJI

Wyniki sesji: piątek, 26 września 2014

Indeks	52 tygodnie		Kurs otwarcia	Kurs zamknięcia	Zmiana [%]	Kurs min.	Kurs max.	Zakres wahań	Wartość obrotów [mln PLN]
	Kurs max.	Kurs min.							
WIG20	2 625,8	2 279,6	2 465,15	2 484,02	0,58%	2 455,57	2 489,28	33,7	601,0
WIG30	2 764,4	2 416,9	2 651,01	2 666,88	0,37%	2 641,54	2 670,70	29,2	671,0
WIG50	3 291,1	2 811,8	3 194,05	3 204,13	-0,21%	3 184,07	3 206,54	22,5	54,4
WIG250	1 343,9	1 110,5	1 209,12	1 212,07	0,02%	1 204,79	1 212,07	7,3	35,0
WIG-PL	57 189,7	50 389,4	55 823,41	56 077,01	0,30%	55 715,53	56 077,01	361,5	-
WIG	55 687,6	48 765,5	54 278,03	54 574,21	0,30%	54 121,83	54 639,44	517,6	758,0

Spółka	Cena [PLN]	Mkt Cap [mln PLN]	zmiana %				zmiana % względem WIG30			
			dzienna	1M	3M	6M	dzienna	1M	3M	6M
ALIOR BANK	82,47	5 768	-1,2%	8,2%	1,2%	-6,0%	-1,6%	5,1%	-2,5%	-9,2%
ASSECOPOL	45,64	3 788	1,4%	7,9%	12,3%	-1,8%	1,0%	4,8%	8,6%	-5,1%
BANK HANDLOWY	119,95	15 673	-0,8%	4,8%	2,5%	4,9%	-1,2%	1,6%	-1,1%	1,7%
BOGDANKA	108,50	3 690	-0,6%	-6,9%	-6,9%	-13,0%	-1,0%	-10,0%	-10,5%	-16,2%
BORYSZEW	6,91	1 520	-1,3%	12,4%	29,2%	47,0%	-1,7%	9,2%	25,5%	43,8%
BZ WBK	397,00	39 396	1,2%	7,2%	9,4%	-4,0%	0,9%	4,0%	5,7%	-7,3%
CCC	132,60	5 092	-1,1%	11,4%	18,0%	5,2%	-1,5%	8,3%	14,3%	2,0%
CYFROWY POLSAT	26,61	17 018	-1,4%	4,0%	18,4%	25,6%	-1,8%	0,8%	14,7%	22,4%
ENEA	16,40	7 240	0,7%	9,3%	3,1%	4,9%	0,3%	6,2%	-0,5%	1,6%
EUROCASH	31,10	4 310	1,0%	-9,9%	-22,3%	-19,9%	0,6%	-13,0%	-25,9%	-23,1%
GRUPA AZOTY	64,15	6 363	-1,3%	-14,2%	-9,0%	8,3%	-1,7%	-17,3%	-12,7%	5,1%
GTC	5,73	2 013	0,4%	-2,9%	-26,5%	-19,3%	0,0%	-6,0%	-30,2%	-22,5%
ING BSK	146,10	19 008	-1,5%	7,4%	11,2%	9,3%	-1,9%	4,3%	7,5%	6,1%
JSW	31,17	3 660	2,0%	-6,9%	-33,2%	-29,1%	1,7%	-10,0%	-36,8%	-32,4%
KERNEL	25,20	2 008	0,0%	-2,1%	-25,0%	-12,3%	-0,4%	-5,3%	-28,7%	-15,6%
KGHM	127,90	25 580	2,6%	-3,0%	2,9%	19,5%	2,2%	-6,1%	-0,8%	16,3%
LOTOS	28,65	3 721	-0,2%	-4,9%	-22,0%	-22,1%	-0,6%	-8,1%	-25,7%	-25,4%
LPP	9 680,00	17 725	-0,7%	13,9%	16,6%	8,2%	-1,1%	10,7%	12,9%	5,0%
mBANK	491,10	20 728	-0,8%	6,0%	-1,2%	-8,5%	-1,2%	2,8%	-4,8%	-11,8%
NETIA	5,60	1 948	-0,9%	1,8%	8,7%	12,0%	-1,3%	-1,3%	5,1%	8,8%
ORANGE POLSKA	11,31	14 843	-1,4%	5,3%	16,6%	9,8%	-1,8%	2,2%	12,9%	6,6%
PEKAO	191,20	50 184	2,0%	6,2%	11,5%	-0,7%	1,6%	3,0%	7,8%	-3,9%
PGE	20,80	38 891	-2,1%	-4,6%	-4,3%	8,3%	-2,5%	-7,8%	-8,0%	5,1%
PGNIG	5,13	30 267	0,6%	5,1%	-1,0%	19,3%	0,2%	2,0%	-4,6%	16,1%
PKNORLEN	41,59	17 788	-0,1%	5,5%	1,6%	-1,2%	-0,5%	2,3%	-2,1%	-4,4%
PKOBP	38,86	48 575	1,9%	1,6%	3,0%	-7,2%	1,5%	-1,5%	-0,6%	-10,4%
PZU	484,70	41 855	0,1%	3,3%	8,9%	14,3%	-0,2%	0,2%	5,3%	11,1%
SYNTHOS	4,73	6 259	1,1%	2,8%	8,2%	-3,3%	0,7%	-0,3%	4,6%	-6,5%
TAURON	5,28	9 253	-0,8%	5,8%	-2,0%	1,0%	-1,1%	2,7%	-5,7%	-2,3%
TVN	15,51	5 427	0,1%	10,6%	2,7%	-7,0%	-0,3%	7,5%	-0,9%	-10,2%

KOMENTARZE

Komentarz po sesji:

KGHM dyskontuje odbicie surowców

Po niskim zakończeniu sesji w Warszawie oraz bardzo słabym przebiegu notowań w USA dzisiejsza sesja musiała zacząć się od kontynuacji przeceny na GPW. Spadek WIG20 trwał jednak tylko chwilę i po chwili indeks wrócił ponad kreskę. Przesz niemal całą sesję barometr blue chips poruszał się na minimalnym plusie, by w końcówce przy lekkim wzroście na Wall Street uderzenie popytu wyprowadziło nas na wyraźny 0,58% plus. Biorąc pod uwagę słabą złotówkę, czerwony kolor na rynkach regionu (Turcja, Rosja, Węgry) taki rezultat można uznać za wielki sukces popytu i sporą niespodziankę. Najciekawiej wyglądały dziś walory KGHM, które po 1% spadku na początku sesji w kolejnych godzinach rosły przy najwyższym obrocie na rynku i zakończyły dzień 2,5% nad kreską. Wydaje się, że akcje dyskontują już odbicie miedzi i srebra, do którego nadal nie dochodzi (oba surowce utrzymują się w pobliżu minimów). Jeśli ono zacznie się w najbliższych dniach, wzrost powinien być kontynuowany, ale w przypadku ewentualnej kolejnej fali zniżkowej na rynku towarowym w przyszłym tygodniu rozczarowanie na akcjach koncernu może być podwójne. Wracając do WIG20 niestety podobnie jak w ostatnich dniach uderzenie popytu nie było dziś poparte skokiem obrotów, co nadal nie przypomina poważnego przejścia akcji. W związku z tym zakładam, że dołek korekty jest jeszcze przed nami i w kolejnym tygodniu powinniśmy obserwować ponownie nerwowy handel, z prawdopodobną przewagą niedźwiedzi i zejściem indeksów na nowe lokalne minima. Takiemu przebiegowi notowań sprzyja nadal otoczenie zewnętrzne, czyli słabe emerging markets, nerwowe giełdy rynków dojrzałych, oraz wciąż nisko notowane surowce.

Piotr Kaczmarek, CFA

Komentarz przed sesją:

Mieszane nastroje w Europie

Ostatni dzień notowań w zeszłym tygodniu pokazał, że inwestorzy nie są zdecydowani, co do swojego kierunku. Blue chips zyskały 0,6%, sesję w okolicach 2484,0 pkt. Na drugim biegunie znalazły się natomiast spółki z indeksu WIG50, który stracił nieco ponad 0,2%. Bez większych zmian pozostały natomiast podmioty z WIG250. Mimo to indeks szerokiego rynku zyskał 0,3%. Brak jednoznacznego kierunku widać było również po dużych europejskich rynkach. DAX spadł o 0,2%, jednak na plusie sesję zakończył londyński FTSE (+0,2%). Na znacznym minusie znalazł się węgierski BUX, który spadł o 1,3%. Na rynkach globalnych przeważała strona popytowa. S&P500 zyskał 0,9%, a Nasdaq nieco ponad 1,0%. Nad kreską znalazł się również Nikkei, który wzrósł o 0,5%. Tracą natomiast kontrakty na amerykańskie indeksy (po ok. 0,3%). Dzisiejszy kalendarz makro nie będzie zbyt bogaty. Przed południem Eurostat opublikuje odczyt koniunktury gospodarczej dla strefy Euro. Później dotrą do nas wieści dot. inflacji konsumenckiej w Niemczech. Zza oceanu dotrą do nas wieści o stanie dochodów i wydatków w USA oraz indeks podpisanych umów kupna domów. Spodziewam się, że początek sesji będzie w miarę stateczny i kierunek obrany przez rodzimych nastrojów będzie zależny od wyników dużych europejskich giełd. Najbliższego wsparcia doszukiwałbym się w okolicach 2430-2450 pkt.

Adrian Górniak

WYKRES DNIA

Umocnieniu USD w ostatnich 3 miesiącach towarzyszą spadające ceny ropy.

Ropa Brent [USD/bb]



Źródło: Dom Maklerski BDM S.A., Bloomberg

INFORMACJE ZE SPÓŁEK

Action	Prezes Action Piotr Bieliński sprzedał pakiet akcji spółki wart ponad 7 mln PLN (150 tys akcji). Środki ze sprzedaży wykorzysta na dokapitalizowanie spółki produkującej gry na urządzenia mobilne. W ocenie prezesa wrzesień powinien zakończyć się dla Action z dwucyfrową dynamiką przychodów i nie ma zagrożenia dla prognoz.
Elbudowa	EDF wybrał ofertę spółki na "Zaprojektowanie i budowę nowej kotłowni szczytowej (Balance of Plant) w Krakowie". Wartość robót według oferty wynosi: 55,8 mln PLN netto. Planowane zakończenie realizacji robót - sierpień 2016 r.
PKO BP	Komisja Nadzoru Finansowego zgodziła się na połączenie PKO BP i Nordea Bank Polska poprzez przeniesienie całego majątku Nordea Bank Polska na PKO BP.
CDRL	Właściciel marki Coccodrillo widzi duże szanse rozwoju na rynku Rumunii, Arabii Saudyjskiej oraz, w odleglejszej perspektywie, w Chinach. Spółka stawia na model franczyzowy - poinformowali na konferencji przedstawiciele spółki. W piątek grupa CDRL, właściciel marki Coccodrillo, ogłosiła, że z pierwotnej oferty publicznej do 1 mln akcji chce pozyskać około 20 mln PLN. Środki mają trafić na inwestycje w sieć sklepów, rozwój sklepu internetowego oraz kapitał obrotowy.
CEZ, Energa	CEZ może rozpocząć rozmowy w sprawie nabycia pakietu większościowego Energi - podają "Hospodarske Noviny" cytując prezesa CEZ Daniela Benesa. "Nie znam takiego zainteresowania, więc nie komentuję tej sprawy" - powiedział dziennikarzom w piątek minister skarbu Włodzimierz Karpiński.
Energetyka, górnictwo	Międzyresortowy zespół ds. funkcjonowania górnictwa opowiada się za powiązaniem długoterminowymi kontraktami, opartymi na niebieżących cenach, spółek energetycznych z kopalniami - poinformował dziennikarzy Jerzy Pietrewicz wiceminister gospodarki. Firmy energetyczne nie popierają tych zmian. "Nie wyobrażam sobie, że będziemy w stanie skutecznie zrestrukturyzować górnictwo bez zmiany relacji łączących górnictwo z energetyką. Nie chodzi tu jednak o powiązania właścicielskie" - powiedział dziennikarzom Pietrewicz. Poinformował, że trudno jest planować inwestycje, jeśli relacje oparte są o umowy na bieżących rynkowych cenach.
PKN Orlen	Igor Ostachowicz zrezygnował z funkcji członka zarządu ds. korporacyjnych i komunikacji PKN Orlen - podała spółka w komunikacie. Jako powód rezygnacji Ostachowicz podał "troskę o interes spółki publicznej PKN Orlen w związku z kontrowersjami jakie wywołała ta nominacja".
CCC	Ciepły i słoneczny wrzesień hamuje sprzedaż CCC. Obuwnicza spółka w tym miesiącu zanotuje 10-20% spadek przychodów r/r. Wiceprezes spółki poinformował, że nie miało to negatywnego wpływu na marżę. - Parkiet
Orange	Inwestycje Orange Polska w 2015 r. mogą być wyższe niż tegoroczne - przyznaje pierwszy raz prezes Bruno Duthoit - Parkiet
Yawal	Walne zgromadzenie Yawalu zadecydowało większością 93,7% głosów o zniesieniu dematerializacji akcji. Zarząd jest zobowiązany do uzyskania zgody KNF na przeprowadzenie operacji skutkującej zdjęciem spółki z notowań. Opozycja, reprezentująca 2,2% w ogólnej liczbie głosów, oprotestowała uchwałę i ma wiele wątpliwości.-Parkiet
Tauron	Proces wydzielania aktywów wiatrowych Tauronu do oddzielnej spółki oraz sprzedaż w niej pakietu większościowego nabierają tempa. Koniec negocjacji na początku 2015 - Parkiet
PGNiG	Qatargas sprzedał lub finalizuje sprzedaż kontraktu na dostawy LNG dla PGNiG - wynika z nieoficjalnych informacji. Nabywcą polskiego kontraktu na dostawy LNG ma być bank inwestycyjny Merrill Lynch - DGP.
Alior	Alior Bank wyemitował 321,7 tys obligacji podporządkowanych o łącznej wartości nominalnej 321,7 mln PLN - poinformował bank w piątkowym komunikacie.
Synektik	Fundusze zarządzane przez Aviva Investors Poland zmniejszyły zaangażowanie w akcje Synektiku do 4,52% kapitału zakładowego i głosów na WZ.

Źródło: Dom Maklerski BDM S.A., spółki, PAP

INDEKSY I WSKAŹNIKI

indeksy giełdowe								pozostałe wskaźniki							
		zmiana								zmiana					
	indeks/ticker	data	kurs	1D	1M	3M	6M		indeks/ticker	data	kurs	1D	1M	3M	6M
Świat								surowce							
	MSCI AC World	2014-09-26	418,8	0,3%	-2,5%	-1,1%	5,2%	Miedź	LME 3M	2014-09-26	6 695,0	-0,7%	-5,1%	-3,7%	2,8%
	MSCI World	2014-09-26	1 703,1	0,3%	-2,1%	-1,1%	4,8%	Ropa	WTI Crude	2014-09-26	93,5	1,1%	-1,6%	-9,4%	-2,7%
	MSCI EM	2014-09-26	1 025,6	-0,2%	-5,7%	-1,2%	7,9%	Złoto	Spot \$/oz	2014-09-26	1 214,8	-0,4%	-5,6%	-7,9%	-6,0%
	MSCI BRIC	2014-09-26	283,5	-0,1%	-6,1%	0,1%	11,7%	Aluminium	LME 3M	2014-09-26	1 950,5	-1,2%	-6,4%	2,8%	12,8%
Europa Środkowa, Wschodnia i Południowa								surowce							
Polska	WIG	2014-09-26	54 411,8	0,3%	3,4%	5,3%	5,6%	Polska	5yr yield	2014-09-26	2,339	4,4%	-7,9%	-22,8%	-37,9%
Polska	WIG20	2014-09-26	2 469,7	0,6%	2,5%	5,9%	6,7%	Polska	10yr yield	2014-09-26	3,005	3,2%	-3,4%	-12,5%	-28,7%
Polska	mWIG40	2014-09-26	3 636,3	-0,4%	5,2%	6,6%	8,0%	Polska	WIBOR 3M	2014-09-26	2,220	-1,8%	-11,9%	-14,0%	-14,9%
Polska	sWIG80	2014-09-26	12 625,3	0,0%	6,9%	0,1%	-5,6%	Polska	WIBOR 6M	2014-09-26	2,200	-2,2%	-13,0%	-15,4%	-16,7%
Węgry	BUX	2014-09-26	17 839,7	-1,2%	-2,2%	-4,8%	3,9%	USA	10yr yield	2014-09-26	2,528	1,0%	7,9%	-0,3%	-7,1%
Czechy	PX	2014-09-26	982,2	-0,2%	-1,3%	-1,1%	1,2%	Niemcy	10yr yield	2014-09-26	0,972	-0,1%	9,2%	-23,0%	-37,2%
Bulgaria	Sofix	2014-09-26	543,5	0,2%	-1,4%	4,4%	-6,7%	Japonia	10yr yield	2014-09-26	0,523	-0,4%	5,4%	-7,3%	-16,5%
Rosja	Micex	2014-09-26	1 434,2	-0,1%	-0,6%	0,0%	10,3%	Hiszpania	10yr yield	2014-09-26	2,197	2,0%	-1,4%	-16,8%	-32,1%
Rosja	RTS (USD)	2014-09-26	1 156,2	-1,6%	-8,2%	-13,8%	0,0%	Irlandia	10yr yield						
Rumunia	BET	2014-09-26	7 200,6	-0,4%	1,8%	4,7%	17,5%	Portugalia	10yr yield	2014-09-26	3,097	-1,0%	-3,9%	-13,2%	-23,4%
Turcja	ISE 100	2014-09-26	74 590,7	0,1%	-7,5%	-4,4%	12,3%	Włochy	10yr yield	2014-09-26	1,917	-0,7%	-2,7%	-19,9%	-31,5%
Europa Zachodnia								kursy walut							
	Euro Stoxx 50	2014-09-26	3 202,3	0,5%	0,8%	-0,1%	5,7%	EUR/PLN	2014-09-26	4,184	0,1%	-0,6%	0,6%	0,4%	
W. Brytania	FTSE 100	2014-09-26	6 639,7	0,1%	-2,4%	-0,3%	2,7%	USD/PLN	2014-09-26	3,299	0,5%	2,9%	8,6%	9,1%	
Francja	CAC40	2014-09-26	4 355,3	0,9%	0,2%	-0,8%	2,7%	CHF/PLN	2014-09-26	3,467	0,1%	-0,7%	1,3%	1,4%	
Niemcy	DAX	2014-09-26	9 510,0	-0,2%	-1,0%	-3,2%	0,4%	EUR/USD	2014-09-26	1,268	-0,4%	-3,4%	-7,3%	-7,9%	
Hiszpania	IBEX 35	2014-09-26	10 783,1	0,6%	0,3%	-0,2%	9,9%	USD/JPY	2014-09-26	109,290	0,5%	5,0%	7,9%	6,0%	
Holandia	AEX	2014-09-26	417,3	0,3%	1,3%	2,4%	7,7%								
Szwecja	OMX 30	2014-09-26	1 393,1	0,2%	-0,1%	1,8%	5,9%								
Austria	ATX	2014-09-26	2 232,3	-0,7%	-5,1%	-11,0%	-8,7%								
Ameryka Północna i Południowa															
USA	DIJA	2014-09-26	16 945,8	1,0%	0,2%	2,2%	6,4%								
USA	S&P500	2014-09-26	1 966,0	0,9%	-0,7%	1,8%	8,1%								
USA	Nasdaq Comp	2014-09-26	4 466,7	1,0%	-1,2%	3,3%	8,8%								
Kanada	S&P/TSX	2014-09-26	14 893,6	1,0%	-3,5%	0,7%	7,5%								
Meksyk	IPC	2014-09-26	44 781,1	0,2%	-1,3%	5,6%	13,6%								
Brazylia	BOVESPA	2014-09-26	55 962,1	2,2%	-4,4%	6,9%	19,3%								
Argentyna	MERVAL	2014-09-26	12 155,2	3,1%	31,7%	60,5%	106,4%								
Azja i Australia															
Japonia	NIKKEI 225	2014-09-26	16 229,9	-0,4%	5,1%	6,6%	13,7%								
Hong Kong	Hang Seng	2014-09-26	23 678,4	-0,4%	-5,2%	3,3%	11,7%								
Chiny	Shanghai Comp	2014-09-26	2 347,7	0,1%	6,6%	17,3%	17,5%								
Indie	BSE30	2014-09-26	26 626,3	0,6%	0,7%	6,8%	22,0%								
Indonezja	JKSE	2014-09-26	5 132,6	-1,3%	-0,3%	5,7%	10,4%								
Izrael	TA 25	2014-09-28	1 456,3	0,3%	5,6%	3,7%	4,6%								
Korea	Kospi	2014-09-29	2 031,6	-0,1%	-1,8%	1,9%	3,5%								
Australia	S&P/ASX 200	2014-09-26	5 313,4	-1,3%	-4,4%	-0,8%	2,0%								

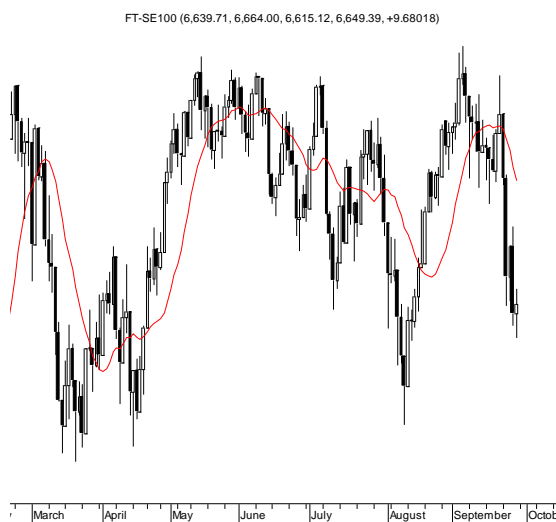
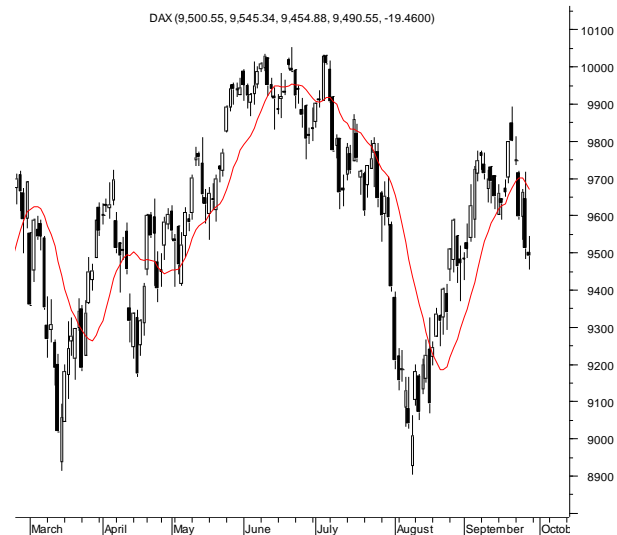
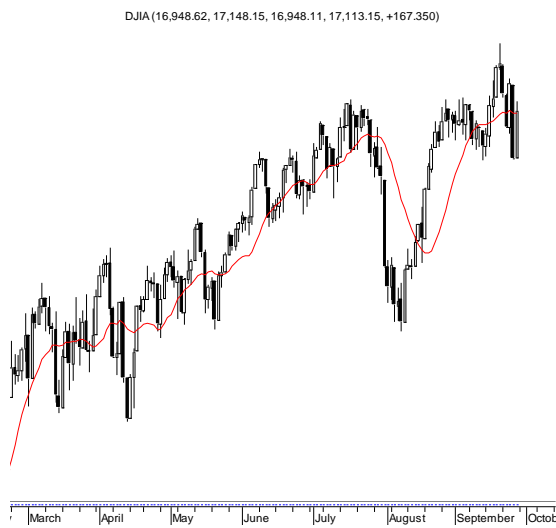
Źródło: Bloomberg

Wydział Analiz i Informacji Dom Maklerski BDM S.A.

ul. 3-go Maja 23, 40-096 Katowice, Tel.: 032 208 14 12, analizy@bdm.com.pl

Opracowanie ma charakter czysto informacyjny i zostało opracowane na podstawie informacji uznanych przez autorów za wiarygodne. Zawarte w nim komentarze są subiektywnymi poglądami autorów. Opracowanie i zawarte w nim komentarze nie są podstawą żadnej rekomendacji kupna bądź sprzedaży w rozumieniu obowiązującego prawa i nie powinny być tak interpretowane. Publikowanie w prasie lub w Internecie całości lub części opracowania wymaga zgody sporządzających raport.

RYNKI ZAGRANICZNE



Wydział Analiz i Informacji Dom Maklerski BDM S.A.

ul. 3-go Maja 23, 40-096 Katowice, Tel.: 032 208 14 12, analizy@bdm.com.pl

Opracowanie ma charakter czysto informacyjny i zostało opracowane na podstawie informacji uznanych przez autorów za wiarygodne. Zawarte w nim komentarze są subiektywnymi poglądami autorów. Opracowanie i zawarte w nim komentarze nie są podstawą żadnej rekomendacji kupna bądź sprzedaży w rozumieniu obowiązującego prawa i nie powinny być tak interpretowane. Publikowanie w prasie lub w Internecie całości lub części opracowania wymaga zgody sporządzających raport.