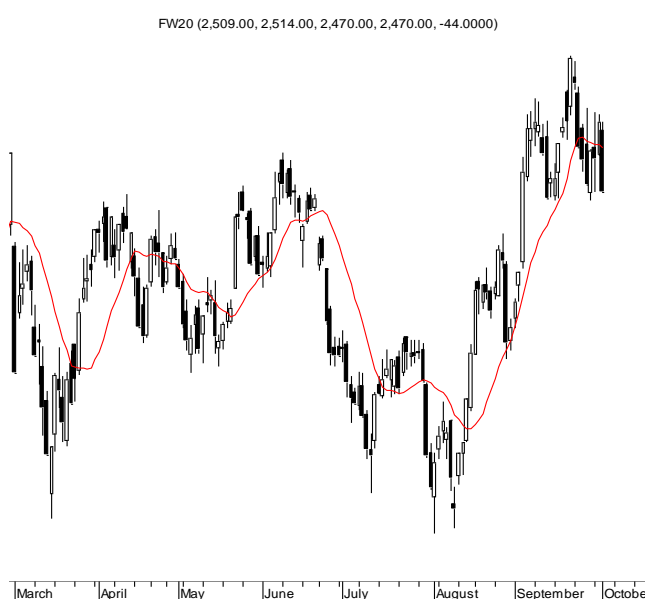


KONTRAKTY TERMINOWE NA WIG20

Wyniki sesji: środa, 1 października 2014

	Wartość	Zmiana		System:
Kurs otwarcia	2 509	15	0,60%	Aktualna pozycja – krótka, sygnał otwarcia długiej- 2495
Kurs zamknięcia	2 470	-44	-1,75%	Ostatnia zmiana sygnału z długiej na krótką- 2497
Kurs min.	2 470	-23	-0,92%	
Kurs max.	2 514	-5	-0,20%	
Wolumen obrotu	25 521	5 234	25,80%	Najbliższe poziomy oporu: 2550 2600 2636 2700
LOP	59 542	1 451	2,50%	Najbliższe poziomy wsparcia: 2466 2444 2380 2300

FW20 (2,509.00, 2,514.00, 2,470.00, 2,470.00, -44.0000)



WIG20 (2,490.44, 2,504.53, 2,461.32, 2,462.60, -37.6899)



Perspektywa solidnego RGR'a

Środa dość brutalnie zweryfikowała relatywną siłę rynku z ostatnich dwóch dni. Od samego początku przewagę mieli sprzedający. Ich pewność wzrosła po odczytach PMI głównie z Niemiec, gdzie wrześniowe dane zostały zweryfikowane z 50,3 pkt na 49,9 pkt. Był to kolejny powód przeceny euro. Sam odczyt dla krajowej gospodarki okazał się nieco lepszy, ale dalej poniżej 50 pkt oznaczających rozwój. Ze wschodu płynęły informacje o problemach z obsługą zadłużenia przez Naftogaz, firmy której dług gwarantuje państwo. Stąd już prosty wniosek o bankructwie Ukrainy. Wciąż niespokojnie jest w Hongkongu. Teraz w Chinach rozpoczęło się 7-dniowe Święto Narodowe i trwające od kilku dni zamieszki mogą się nasilić. W czasie dnia nie pojawiły się już informacje, które odwróciłyby negatywny sentyment. Indeksy na GPW traciły wraz ze spadkami na Zachodzie, aczkolwiek u nas przez "wystrojone okienka" czerwień była głębsza. W rezultacie kontrakt stracił 1,8% i zakończył na 2470 pkt. Perspektywa wspomianej już formacji głowy z ramionami z ok. 90-punktowym potencjałem stała się bardzo bliska. Jej linia szyi zlokalizowana jest bowiem w okolicy 2466 pkt. To ważne wsparcie, kilkakrotnie bronione już przez rynek w ostatnim miesiącu.

Krystian Brymora

RYNEK AKCJI

Wyniki sesji: środa, 1 października 2014

Indeks	52 tygodnie		Kurs otwarcia	Kurs zamknięcia	Zmiana [%]	Kurs min.	Kurs max.	Zakres wahań	Wartość obrotów [mln PLN]
	Kurs max.	Kurs min.							
WIG20	2 625,8	2 279,6	2 490,44	2 462,60	-1,51%	2 461,32	2 504,53	43,2	570,0
WIG30	2 764,4	2 416,9	2 674,22	2 643,09	-1,51%	2 641,81	2 685,06	43,3	616,3
WIG50	3 291,1	2 811,8	3 202,86	3 172,43	-1,20%	3 171,47	3 207,01	35,5	37,8
WIG250	1 343,9	1 110,5	1 214,66	1 204,01	-0,84%	1 203,41	1 216,31	12,9	27,6
WIG-PL	57 189,7	50 389,4	56 191,80	55 569,93	-1,45%	55 569,93	56 191,80	621,9	-
WIG	55 687,6	48 765,5	54 715,88	54 107,27	-1,41%	54 104,33	54 907,49	803,2	681,7

Spółka	Cena [PLN]	Mkt Cap [mln PLN]	zmiana %				zmiana % względem WIG30			
			dzienna	1M	3M	6M	dzienna	1M	3M	6M
ALIOR BANK	84,30	5 898	-0,8%	9,2%	2,2%	-4,7%	0,7%	8,7%	-1,5%	-5,4%
ASSECOPOL	46,75	3 880	0,3%	8,8%	11,7%	1,9%	1,8%	8,3%	8,0%	1,2%
BANK HANDLOWY	121,40	15 862	-2,9%	5,9%	2,9%	6,5%	-1,4%	5,4%	-0,8%	5,8%
BOGDANKA	112,60	3 830	2,4%	-3,7%	-4,6%	-9,9%	3,9%	-4,2%	-8,3%	-10,6%
BORYSZEW	6,77	1 489	-0,4%	10,1%	26,5%	30,2%	1,1%	9,6%	22,8%	29,5%
BZ WBK	391,00	38 801	-1,0%	2,3%	7,6%	-5,5%	0,5%	1,8%	3,9%	-6,2%
CCC	126,85	4 871	-0,7%	3,1%	14,2%	-5,4%	0,8%	2,6%	10,5%	-6,1%
CYFROWY POLSAT	27,00	17 268	-2,4%	7,8%	22,7%	25,6%	-0,9%	7,3%	19,0%	24,9%
ENEA	16,05	7 085	-0,9%	2,3%	7,4%	0,9%	0,6%	1,8%	3,7%	0,3%
EUROCASH	32,27	4 472	-0,1%	-6,2%	-18,5%	-18,3%	1,4%	-6,7%	-22,2%	-19,0%
GRUPA AZOTY	61,95	6 145	-0,1%	-17,6%	-14,3%	0,1%	1,4%	-18,1%	-18,0%	-0,6%
GTC	5,41	1 901	-3,4%	-7,8%	-28,7%	-25,9%	-1,9%	-8,3%	-32,4%	-26,6%
ING BSK	146,50	19 060	-1,0%	8,6%	14,3%	8,9%	0,5%	8,1%	10,6%	8,2%
JSW	33,21	3 899	3,1%	-1,2%	-28,7%	-29,0%	4,6%	-1,7%	-32,5%	-29,7%
KERNEL	24,75	1 972	-0,6%	4,7%	-22,8%	-20,7%	0,9%	4,2%	-26,5%	-21,3%
KGHM	122,10	24 420	-3,5%	-8,5%	-3,1%	12,0%	-2,0%	-9,0%	-6,8%	11,3%
LOTOS	27,70	3 597	-1,6%	-9,8%	-24,5%	-27,6%	-0,1%	-10,3%	-28,2%	-28,3%
LPP	9 706,35	17 774	-2,0%	7,1%	16,1%	16,7%	-0,4%	6,6%	12,4%	16,0%
mBANK	483,00	20 386	-1,8%	2,0%	-4,0%	-8,1%	-0,3%	1,5%	-7,7%	-8,8%
NETIA	5,60	1 948	0,2%	0,7%	5,7%	10,9%	1,7%	0,2%	2,0%	10,2%
ORANGE POLSKA	11,50	15 092	-1,3%	5,7%	20,4%	11,3%	0,2%	5,2%	16,7%	10,7%
PEKAO	195,00	51 182	0,4%	5,5%	11,2%	-2,4%	1,9%	5,0%	7,5%	-3,1%
PGE	20,24	37 844	-3,5%	-8,8%	-1,0%	2,7%	-2,0%	-9,3%	-4,7%	2,0%
PGNIG	5,06	29 854	0,0%	1,2%	-1,0%	11,5%	1,5%	0,7%	-4,7%	10,8%
PKNORLEN	40,67	17 395	-1,4%	1,8%	1,9%	-5,6%	0,1%	1,3%	-1,8%	-6,3%
PKOBP	39,15	48 938	-1,3%	1,4%	4,1%	-8,4%	0,2%	0,9%	0,4%	-9,1%
PZU	465,50	40 197	-3,3%	-3,0%	7,0%	8,0%	-1,8%	-3,5%	3,3%	7,3%
SYNTHOS	4,59	6 074	-0,2%	-0,6%	4,6%	-8,9%	1,3%	-1,1%	0,8%	-9,6%
TAURON	5,35	9 376	-0,4%	5,1%	4,7%	1,9%	1,1%	4,6%	1,0%	1,2%
TVN	15,25	5 337	-2,6%	10,7%	3,9%	-9,2%	-1,1%	10,3%	0,2%	-9,9%

KOMENTARZE

Komentarz po sesji:

Zagrożenia się zmaterializowały

Dzisiejszą sesję zaczynaliśmy w konfiguracji, która zdawała się zdecydowanie sprzyjać niedźwiedzim. Po pierwsze S&P500 kiepsko zakończył wtorkowe notowania, po drugie pojawiła się informacja o sprzedaży sporego pakietu akcji BZ WBK przez Santander, po trzecie kiepsko skończyły wczorajszą sesję surowce, a ponadto wielu inwestorów miało świadomość, że na wczorajszej sesji nasz rynek został nieco sztucznie podciągnięty w górę w końcówce. Co ciekawie niedźwiedzie nie skorzystały z tych sprzyjających okoliczności i na początku środowych notowań WIG20 poruszał się na lekkim minusie przy absencji obrotów. Marazm trwał do południa, po czym podaż włączyła się do gry i do końca sesji systematycznie spychała w dół akcje zarówno dużych spółek, jak i walorów z szerokiego rynku. W drugiej połowie sesji negatywny trend został wzmocniony przez otoczenie zewnętrzne, gdzie zaczęliśmy obserwować powolne zejście w dół głównych indeksów i tym razem zaskakująco nawet nie pomogły indeksy amerykańskie. Ostateczny spadek to 1,5% dla indeksu WIG20 oraz 1,4% w przypadku mWIG40 i osobiście oceniam to jako materializację zagrożeń, które były bardzo wyeksponowane w ostatnich tygodniach. Jestem zdania, że jeśli dzisiaj nisko sesję zakończy Wall Street, w końcówce tygodnia będzie można myśleć o przyspieszeniu niżki na GPW i zbudowaniu jakiegoś dołka na rynku. Podtrzymuję moje założenie o negatywnym stosunku zysku do ryzyka dla posiadaczy akcji i dopiero ta realizacja wariantu dalszego spadku zaczęłaby przechylać szanse na rynku na korzyść byków. Jeśli USA się dziś wybroni (co biorąc pod uwagę siłę trendu za oceanem jest całkiem prawdopodobne) na ustanowienie dołka trzeba będzie poczekać dłużej, natomiast wtedy najciekawszym potencjalnym kandydatem do odbicia w gronie blue chips może być KGHM. On dziś stracił 3,4% mimo rozpoczętego w ciągu dnia odbicia miedzi i srebra na rynku towarowym.

Piotr Kaczmarek, CFA

Komentarz przed sesją:

Czy to pierwsze oznaki mocniejszej korekty

Wczorajsza sesja upłynęła warszawskim inwestorom w cieniu expose nowej pani premier oraz znacznej przewagi strony podaźowej. Blue chips spadły o 1,5%, kończąc notowania na poziomie 2462,6 pkt. Równie słabo wypadły indeksy mniejszych podmiotów. WIG50 stracił 1,2%, natomiast WIG250 obniżył się o 0,8%. Przełożyło się to oczywiście na indeks szerokiego rynku, który spadł o 1,4%. Niedźwiedzie dominowały także na większych europejskich rynkach. DAX, podobnie jak i FTSE, straciły na zamknięciu po prawie 1,0%. Także za oceanem mieliśmy do czynienia z przecenami wartości głównych indeksów. S&P500 spadł o 1,3%, a Nasdaq o 1,6%. Podobne straty poniósł Russell, który stracił 1,5%. Jeszcze gorzej wypadł japoński Nikkei, który znalazł się o 2,6% pod kreską. Spadają także kontrakty na niemiecki DAX (ok. - 0,4%). Dzisiejszy kalendarz makro jest dosyć ciekawy. Przed południem poznamy odczyt inflacji produkcyjnej dla strefy Euro. Po południu czeka nas natomiast najciekawsze dzisiejsze wydarzenie, czyli konferencja prasowa po posiedzeniu EBC i decyzja ws. stóp procentowych. Z USA dotrą do nas natomiast raport Challengeera, a także zamówienia w przemyśle największej gospodarki świata oraz na dobra trwałego użytku. Dodatkowo poznamy cotygodniową liczbę wniosków o zasiłek dla bezrobotnych. Spodziewam się, że dzisiejsza sesja znacznie się od spadków, na co w dużej mierze złożą się słabsze nastroje w Warszawie, ale także spadki na rynkach globalnych. Uważam, że ostatnie oznaki słabości blue chipów mogą być początkiem nieco dłuższej korekty (indeks szerokiego rynku jest praktycznie najwyższy od początku 2008 roku – pomijając szczyt z 4Q'13). Najbliższym wsparciem dla WIG20 powinien być przedział 2430-2450 pkt.

Adrian Górniak

WYKRES DNIA

Niemiecki przemysłowy PMI we wrześniu zostaje zrewidowany z 50,3 pkt na 49,9 pkt. To najniższy poziom od czerwca 2013.

PMI dla przemysłu Niemiec



Źródło: Dom Maklerski BDM S.A., Bloomberg

INFORMACJE ZE SPÓŁEK

BZ WBK	Banco Santander w procesie przyspieszonej budowy książki popytu sprzedał 1,98 mln akcji BZ WBK, stanowiących 2% kapitału zakładowego, po cenie 385 PLN za akcję - poinformowało PAP źródło rynkowe.
KGHM	Chilijska kopalnia KGHM Sierra Gorda w listopadzie dostarczy pierwszy transport ok. 6 tys. ton koncentratu miedzi do Huty Miedzi Toyo. Ostateczne nakłady inwestycyjne na uruchomienie kopalni to 4,2 mld USD. W związku ze zwiększeniem zasobów przemysłowych okres życia kopalni wydłuży się o 3 lata do 23 lat - podał KGHM.
Polimex	<p>Agencja Rozwoju Przemysłu (ARP) nabyła obligacje Polimeksu serii A o łącznej wartości nominalnej 73 mln PLN oraz obligacje serii B o wartości nominalnej 58,5 mln PLN - podała ARP w komunikacie. Obligacje serii A są obligacjami zamiennymi i uprawniają ARP do zamiany obligacji na akcje Polimex-Mostostal po cenie 0,04 PLN.</p> <p>Sąd Okręgowy w Warszawie w postępowaniu upominawczym na skutek pozwu wniesionego przez Polimex oraz Doprastav nakazał Generalnemu Dyrektorowi Dróg Krajowych i Autostrad zapłacić na rzecz spółki 39,8 mln PLN wraz z odsetkami ustawowymi, a na rzecz Doprastav 39 mln PLN wraz z odsetkami - podał Polimex.</p>
New Connect	GPW postanowiła wykluczyć z dniem 19 listopada z obrotu na NewConnect akcje spółek: Aton-HT, GC Investment, Mobile Partner, Nemex, ProxyAD i Taxus Fund. Wykluczenie z obrotu nie nastąpi, jeśli spółki te prześlą do 14 listopada raporty roczne za 2013 r. - wynika z uchwał zarządu GPW.
LPP	Przychody grupy LPP ze sprzedaży we wrześniu 2014 roku wyniosły około 394 mln PLN, czyli były o około 3% wyższe r/r - poinformowała spółka w środowym komunikacie.
CCC	Skonsolidowane przychody ze sprzedaży CCC we wrześniu 2014 r. wyniosły 173,5 mln PLN, czyli były o 14,4% niższe r/r - poinformowała spółka w komunikacie.
Comp, Elzab	<p>Comp nie planuje przez rok dalszej sprzedaży akcji Elzabu po tym, jak w transakcjach pakietowych zbył 4,9% walorów swojej spółki zależnej - podał Robert Tomaszewski, przewodniczący rady nadzorczej Compu. Dodał, że transakcja nastąpiła w odpowiedzi na ofertę rynkową, a Elzab pozostanie na GPW. Elzab może przyjąć stałą politykę dywidendową, na wzór tej, która została uchwalona w Compie.</p> <p>Generali OFE zmniejszył zaangażowanie w akcje Compu do 4,88% - podała spółka w komunikacie.</p>
Polnord	W tym roku Polnord planuje przekroczyć sprzedaż 1300 mieszkań - podała spółka w komunikacie. Od stycznia firma zmniejszyła zadłużenie netto o 66,4 mln zł dzięki dobrym wynikom sprzedaży mieszkań i zbyciu działek w Warszawie. W planach ma dalsze zmniejszanie długu.
TVN	Oglądalność TVN we wrześniu 2014 roku spadła r/r do 12,9% z 13,1%
Bogdanka	Zarząd Bogdanki uważa, że spółki górnicze nie powinny ponosić kosztu deputatów węglowych dla emerytów. Będzie szukać rozwiązania i rozmawiać w tej sprawie ze związkami zawodowymi - poinformował PAP Zbigniew Stopa, prezes Bogdanki. Uruchomiony na początku września zakład przeróbki w Bogdance działa sprawnie i wymaga jedynie optymalizacji parametrów. Efekt jego uruchomienia będzie w tym roku nieco niższy od założeń, gdyż Bogdanka ma problemy z jakością węgla. W efekcie tegoroczne wydobycie w Bogdance może być w dolnym zakresie założonego przedziału 9,3-9,6 mln ton.
JSW	Przedsiębiorstwo Gospodarki Wodnej i Rekultywacji z grupy JSW podpisało z Kompanią Węglową warunkową umowę nabycia 100% udziałów w Zakładzie Odsalania Dębieńsko - podała JSW w komunikacie prasowym. Spełnienie warunków zawieszających i przejęcie spółki planowane jest do końca roku 2014. Nie podano planowanej wartości transakcji.

Źródło: Dom Maklerski BDM S.A., spółki, PAP

INDEKSY I WSKAŹNIKI

indeksy giełdowe								pozostałe wskaźniki							
indeks/ticker	data	kurs	zmiana				indeks/ticker	data	kurs	zmiana					
			1D	1M	3M	6M				1D	1M	3M	6M		
Świat								surowce							
MSCI AC World	2014-10-01	416,9	-1,1%	-4,3%	-3,8%	1,2%	Miedź	LME 3M	2014-10-01	6 667,0	-1,0%	-4,0%	-5,0%	0,1%	
MSCI World	2014-10-01	1 698,4	-1,1%	-3,7%	-3,8%	1,2%	Ropa	WTI Crude	2014-10-01	90,7	-0,5%	-1,5%	-11,3%	-4,0%	
MSCI EM	2014-10-01	1 005,3	-0,8%	-8,4%	-4,3%	1,6%	Złoto	Spot \$/oz	2014-10-01	1 216,4	0,6%	-3,8%	-8,5%	-5,8%	
MSCI BRIC	2014-10-01	274,2	-0,8%	-9,8%	-3,9%	3,3%	Aluminium	LME 3M	2014-10-01	1 960,0	-0,2%	-6,4%	4,0%	9,2%	
Europa Środkowa, Wschodnia i Południowa								obligacje i rynek pieniężny							
Polska	WIG	2014-10-01	54 878,6	-1,4%	3,2%	4,6%	2,9%	Polska	5yr yield	2014-10-01	2,309	-2,9%	-9,3%	-24,3%	-38,3%
Polska	WIG20	2014-10-01	2 500,3	-1,5%	2,7%	4,9%	4,1%	Polska	10yr yield	2014-10-01	2,990	-2,0%	-3,8%	-13,7%	-29,7%
Polska	mWIG40	2014-10-01	3 639,7	-1,4%	4,1%	6,2%	4,4%	Polska	WIBOR 3M	2014-10-01	2,180	-0,5%	-12,1%	-15,5%	-16,5%
Polska	sWIG80	2014-10-01	12 628,2	-0,9%	5,9%	-0,4%	-7,3%	Polska	WIBOR 6M	2014-10-01	2,150	-0,5%	-13,7%	-17,0%	-18,6%
Węgry	BUX	2014-10-01	17 884,7	0,4%	0,4%	-2,9%	1,8%	USA	10yr yield	2014-10-01	2,386	-4,1%	-1,5%	-9,2%	-14,9%
Czechy	PX	2014-10-01	991,4	-0,3%	0,8%	-1,1%	0,6%	Niemcy	10yr yield	2014-10-01	0,901	-4,9%	-3,2%	-30,0%	-44,2%
Bulgaria	Sofix	2014-10-01	540,0	-0,4%	-1,6%	-4,1%	-7,8%	Japonia	10yr yield	2014-10-01	0,531	0,0%	5,1%	-5,3%	-15,2%
Rosja	Micex	2014-10-01	1 400,0	-0,8%	0,6%	-3,2%	5,6%	Hiszpania	10yr yield	2014-10-01	2,069	-3,3%	-9,0%	-24,2%	-36,7%
Rosja	RTS (USD)	2014-10-01	1 113,4	-0,9%	-5,4%	-16,2%	-6,5%	Irlandia	10yr yield						
Rumunia	BET	2014-10-01	7 263,2	0,2%	2,7%	3,6%	18,5%	Portugalia	10yr yield	2014-10-01	3,079	-2,7%	-5,1%	-15,1%	-22,9%
Turcja	ISE 100	2014-10-01	74 937,8	-1,0%	-8,2%	-3,8%	6,2%	Włochy	10yr yield	2014-10-01	1,892	-3,5%	-4,3%	-20,4%	-31,2%
Europa Zachodnia								kursy walut							
	Euro Stoxx 50	2014-10-01	3 225,9	-1,0%	0,8%	-1,6%	3,0%	EUR/PLN	2014-10-01	4,176	-0,2%	-0,8%	0,7%	0,2%	
W. Brytania	FTSE 100	2014-10-01	6 622,7	-1,0%	-3,8%	-2,6%	0,6%	USD/PLN	2014-10-01	3,312	0,0%	3,3%	9,0%	9,4%	
Francja	CAC40	2014-10-01	4 416,2	-1,2%	-0,2%	-2,0%	1,1%	CHF/PLN	2014-10-01	3,460	-0,3%	-0,8%	1,2%	1,3%	
Niemcy	DAX	2014-10-01	9 474,3	-1,0%	-1,0%	-5,3%	-2,3%	EUR/USD	2014-10-01	1,261	-0,2%	-3,9%	-7,6%	-8,4%	
Hiszpania	IBEX 35	2014-10-01	10 825,5	-0,7%	0,2%	-1,5%	5,0%	USD/JPY	2014-10-01	109,290	-0,3%	4,0%	7,4%	5,3%	
Holandia	AEX	2014-10-01	421,1	-1,0%	0,6%	0,8%	5,0%								
Szwecja	OMX 30	2014-10-01	1 403,0	-1,5%	-0,4%	-0,2%	2,6%								
Austria	ATX	2014-10-01	2 203,9	-0,6%	-4,7%	-12,2%	-12,3%								
Ameryka Północna i Południowa															
USA	DIJA	2014-10-01	17 042,9	-1,4%	-1,6%	-0,3%	2,8%								
USA	S&P500	2014-10-01	1 972,3	-1,3%	-2,7%	-0,9%	4,3%								
USA	Nasdaq Comp	2014-10-01	4 493,4	-1,6%	-3,4%	-0,5%	4,2%								
Kanada	S&P/TSX	2014-10-01	14 960,5	-1,0%	-4,9%	-1,6%	4,4%								
Meksyk	IPC	2014-10-01	44 985,7	-1,4%	-2,3%	3,7%	10,3%								
Brazylia	BOVESPA	2014-10-01	54 116,0	-2,3%	-13,5%	-0,6%	5,1%								
Argentyna	MERVAL	2014-10-01	12 549,0	-8,2%	15,8%	43,1%	80,6%								
Azja i Australia															
Japonia	NIKKEI 225	2014-10-01	16 082,3	-0,6%	4,4%	5,5%	9,4%								
Hong Kong	Hang Seng	2014-09-30	23 229,2	-1,3%	-6,9%	0,1%	6,9%								
Chiny	Shanghai Comp	2014-09-30	2 357,7	0,3%	6,8%	17,2%	20,1%								
Indie	BSE30	2014-10-01	26 630,5	-0,2%	-1,1%	4,7%	19,8%								
Indonezja	JKSE	2014-10-01	5 140,9	0,1%	-0,7%	5,5%	7,1%								
Izrael	TA 25	2014-10-01	1 459,0	-0,5%	2,9%	4,8%	2,7%								
Korea	Kospi	2014-10-02	1 991,5	-1,4%	-3,7%	-0,4%	0,0%								
Australia	S&P/ASX 200	2014-10-01	5 334,1	0,8%	-4,4%	1,2%	2,1%								

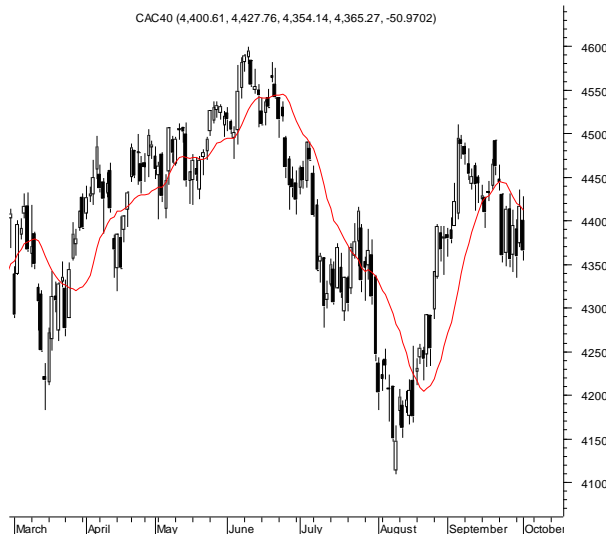
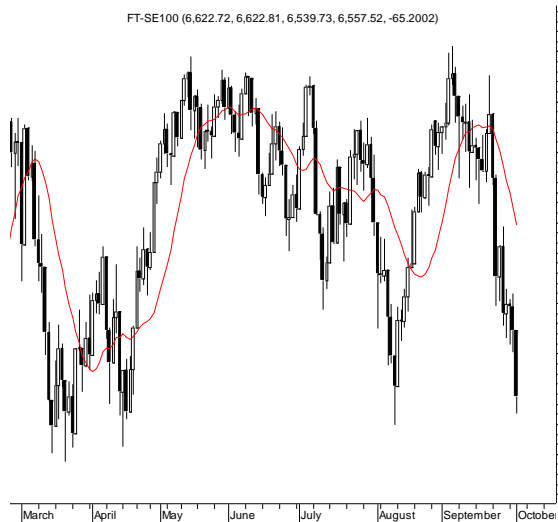
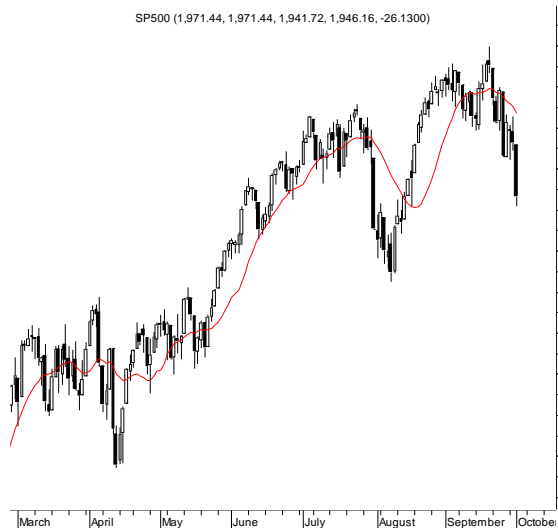
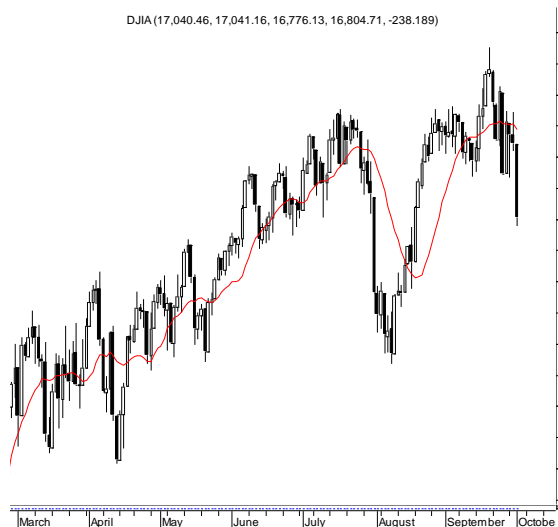
Źródło: Bloomberg

Wydział Analiz i Informacji Dom Maklerski BDM S.A.

ul. 3-go Maja 23, 40-096 Katowice, Tel.: 032 208 14 12, analizy@bdm.com.pl

Opracowanie ma charakter czysto informacyjny i zostało opracowane na podstawie informacji uznanych przez autorów za wiarygodne. Zawarte w nim komentarze są subiektywnymi poglądami autorów. Opracowanie i zawarte w nim komentarze nie są podstawą żadnej rekomendacji kupna bądź sprzedaży w rozumieniu obowiązującego prawa i nie powinny być tak interpretowane. Publikowanie w prasie lub w Internecie całości lub części opracowania wymaga zgody sporządzających raport.

RYNKI ZAGRANICZNE



Wydział Analiz i Informacji Dom Maklerski BDM S.A.

ul. 3-go Maja 23, 40-096 Katowice, Tel.: 032 208 14 12, analizy@bdm.com.pl

Opracowanie ma charakter czysto informacyjny i zostało opracowane na podstawie informacji uznanych przez autorów za wiarygodne. Zawarte w nim komentarze są subiektywnymi poglądami autorów. Opracowanie i zawarte w nim komentarze nie są podstawą żadnej rekomendacji kupna bądź sprzedaży w rozumieniu obowiązującego prawa i nie powinny być tak interpretowane. Publikowanie w prasie lub w Internecie całości lub części opracowania wymaga zgody sporządzających raport.