

**KONTRAKTY TERMINOWE NA WIG20**

Wyniki sesji: czwartek, 2 października 2014				System:	
	Wartość	Zmiana			
Kurs otwarcia	2 461	-48	-1,91%	Aktualna pozycja – krótka, sygnał otwarcia długiej- 2494	
Kurs zamknięcia	2 447	-23	-0,93%	Ostatnia zmiana sygnału z długiej na krótką- 2497	
Kurs min.	2 445	-25	-1,01%		
Kurs max.	2 463	-51	-2,03%		
Wolumen obrotu	19 978	-5 543	-21,72%	Najbliższe poziomy oporu: 2470 2550 2600 2636	
LOP	58 901	-641	-1,08%	Najbliższe poziomy wsparcia: 2444 2366 2300 2260	



**Uwaga na korektę**

Czwartek rozpoczynaliśmy poniżej wsparcia na 2466 pkt z 9-punktową luką. Tym samym wskazywana formacja głowy z ramionami została w pełni ukształtowana. Jej potencjalny zasięg to okolice 2390 pkt. Na ten moment nie było większej próby zastąpienia spadkowej luki czy typowego ruchu powrotnego do linii szyi (2466 pkt). Spodziewałbym się, że taki nastąpi biorąc również pod uwagę wyprzedanie głównych rynków akcyjnych. Wczoraj handel kończyliśmy w okolicy minimów Wall Street. S&P500 tracił w krytycznym momencie ponad 1% (1926 pkt), a skończył praktycznie na zero (1946 pkt). Świczka jest dość wymowna i może stanowić argument pod korektę ostatnich spadków (w rejonach 1960-1980 pkt). Próby odreagowania widoczne są również na silnie wyprzedanym EUR/USD. Wczoraj już nie zeszliśmy poniżej 1,26, a konferencja Mario Draghiego po południu pchnęła rynek w kierunku 1,27. EBC w pewnym sensie rozczarował, bo rynek po cichu liczył na zapowiedź kolejnych niestandardowych działań. Tymczasem dostał rozwinięcie wrześniowej decyzji bardziej skoncentrowanej na programie skupu ABS'ów niż TLTRO i ze wskazaniem braku dalszego obniżania stóp procentowych. Prezes EBC przypomniał, że jego celem pozostaje wzrost bazy monetarnej do rozmiarów z początku 2012 roku, czyli o ponad 1 bln EUR. Jak sam zaznaczył, będzie to trudne do wykonania. Rynek ABS w Europie jest płytki w porównaniu do amerykańskiego, a poza tym nierównomiernie rozwinięty w różnych krajach. Na koniec prezes dodał, że kurs walutowy nie jest celem banku. Być może był to przełomowy moment do rozpoczęcia korekty na EUR/USD.

Krystian Brymora

**RYNEK AKCJI**

**Wyniki sesji: czwartek, 2 października 2014**

Indeks	52 tygodnie		Kurs otwarcia	Kurs zamknięcia	Zmiana [%]	Kurs min.	Kurs max.	Zakres wahań	Wartość obrotów [mln PLN]
	Kurs max.	Kurs min.							
WIG20	2 625,8	2 279,6	2 451,13	2 434,37	-1,15%	2 434,37	2 451,13	16,8	605,7
WIG30	2 764,4	2 416,9	2 631,70	2 613,74	-1,11%	2 613,74	2 631,70	18,0	648,4
WIG50	3 291,1	2 811,8	3 154,20	3 132,47	-1,26%	3 124,75	3 154,65	29,9	57,2
WIG250	1 343,9	1 110,5	1 201,04	1 192,45	-0,96%	1 189,41	1 202,15	12,7	30,3
WIG-PL	57 189,7	50 389,4	55 119,39	54 943,97	-1,13%	54 943,97	55 119,39	175,4	-
WIG	55 687,6	48 765,5	53 885,04	53 498,77	-1,12%	53 498,77	53 885,04	386,3	733,9

Spółka	Cena [PLN]	Mkt Cap [mln PLN]	zmiana %				zmiana % względem WIG30			
			dzienna	1M	3M	6M	dzienna	1M	3M	6M
ALIOR BANK	83,00	5 807	-1,5%	2,8%	1,2%	-5,6%	-0,4%	5,3%	-1,8%	-6,0%
ASSECOPOL	46,30	3 843	-1,0%	5,5%	11,4%	0,2%	0,1%	8,0%	8,3%	-0,3%
BANK HANDLOWY	119,00	15 548	-2,0%	3,5%	10,1%	3,3%	-0,9%	6,0%	7,0%	2,8%
BOGDANKA	112,75	3 835	0,1%	-3,8%	-4,0%	-9,1%	1,2%	-1,3%	-7,1%	-9,5%
BORYSZEW	6,40	1 408	-5,5%	2,4%	21,2%	26,2%	-4,4%	4,9%	18,2%	25,8%
BZ WBK	388,50	38 553	-0,6%	-0,3%	7,7%	-5,3%	0,5%	2,2%	4,6%	-5,8%
CCC	131,10	5 034	3,4%	5,7%	17,6%	-2,9%	4,5%	8,2%	14,5%	-3,3%
CYFROWY POLSAT	26,71	17 082	-1,1%	3,4%	22,8%	29,7%	0,0%	5,9%	19,8%	29,3%
ENEA	15,94	7 037	-0,7%	3,2%	4,9%	-0,3%	0,4%	5,7%	1,8%	-0,8%
EUROCASH	32,00	4 434	-0,8%	-10,8%	-22,0%	-17,7%	0,3%	-8,3%	-25,0%	-18,2%
GRUPA AZOTY	59,86	5 938	-3,4%	-21,5%	-14,0%	-1,0%	-2,3%	-19,0%	-17,0%	-1,4%
GTC	5,35	1 880	-1,1%	-12,3%	-27,7%	-26,1%	0,0%	-9,8%	-30,7%	-26,6%
ING BSK	142,50	18 539	-2,7%	4,0%	10,0%	6,9%	-1,6%	6,5%	7,0%	6,4%
JSW	32,46	3 811	-2,3%	-4,5%	-29,5%	-29,6%	-1,1%	-2,0%	-32,6%	-30,1%
KERNEL	24,92	1 986	0,7%	-0,4%	-24,3%	-20,3%	1,8%	2,1%	-27,3%	-20,7%
KGHM	122,15	24 430	0,0%	-10,5%	-3,8%	16,0%	1,2%	-8,0%	-6,9%	15,5%
LOTOS	27,33	3 549	-1,3%	-10,9%	-26,1%	-28,5%	-0,2%	-8,4%	-29,2%	-29,0%
LPP	9 498,90	17 394	-2,1%	-0,2%	15,8%	13,4%	-1,0%	2,3%	12,7%	13,0%
mBANK	480,00	20 260	-0,6%	-2,0%	-4,0%	-8,6%	0,5%	0,5%	-7,0%	-9,1%
NETIA	5,59	1 945	-0,2%	-0,2%	6,9%	9,6%	0,9%	2,3%	3,8%	9,2%
ORANGE POLSKA	11,71	15 368	1,8%	7,0%	22,1%	14,8%	2,9%	9,5%	19,1%	14,3%
PEKAO	187,70	49 266	-3,7%	-0,5%	8,5%	-4,0%	-2,6%	2,0%	5,5%	-4,5%
PGE	20,21	37 788	-0,1%	-7,5%	0,3%	1,9%	1,0%	-5,0%	-2,7%	1,4%
PGNIG	5,05	29 795	-0,2%	-1,2%	0,0%	14,5%	0,9%	1,3%	-3,0%	14,1%
PKNORLEN	41,00	17 536	0,8%	-0,9%	2,8%	-4,2%	1,9%	1,6%	-0,3%	-4,6%
PKOBP	38,50	48 125	-1,7%	-2,1%	1,3%	-9,2%	-0,5%	0,4%	-1,7%	-9,7%
PZU	460,95	39 804	-1,0%	-6,6%	6,0%	7,6%	0,1%	-4,1%	2,9%	7,1%
SYNTHOS	4,50	5 955	-2,0%	-4,3%	2,7%	-10,5%	-0,9%	-1,8%	-0,3%	-11,0%
TAURON	5,14	9 008	-3,9%	-1,0%	1,4%	-3,0%	-2,8%	1,5%	-1,7%	-3,5%
TVN	15,35	5 372	0,7%	9,3%	5,1%	-9,5%	1,8%	11,7%	2,1%	-10,0%

## KOMENTARZE

### Komentarz po sesji:

#### Popyt nie skusił się niskimi cenami

Kolejna słaba sesja na Wall Street wraz z wczorajszym uderzeniem podaży na GPW ponownie ustawiła negatywnie początek sesji na naszym rynku. Po spadku o około 0,5% WIG20 szybko się ustabilizował i poruszał się w dość wąskiej strefie 2440-2450 punktów prawie do końca sesji. Dopiero słabsze zachowanie Wall Street zepchnęło nas na nowe dzienne minimum, przez co ostatecznie indeks stracił 1,1%. Podobną skalę spadków odnotowały też indeksy skupiające małe i średnie spółki. Technicznie główne wydarzenia sesji to sygnały sprzedaży wynikające z formacji RGR widoczne na indeksach WIG oraz WIG-Banki. W obu przypadkach wykresy wskazują na możliwość dalszych spadków w najbliższych dniach. Ważniejsza od tych sygnałów jest moim zdaniem prosta analiza obrotów na dzisiejszej sesji. Spadek WIG20 nie przyciągnął wzmoczonej aktywności popytu – nie widzieliśmy przejęcia akcji. Największą aktywność odnotowały walory Pekao, które były wyraźnie słabsze od rynku. Takie zachowanie wskazuje na to, że dołek i sesja odrotu są najprawdopodobniej jeszcze przed nami (z punktu widzenia wykresu można powiedzieć „pod nami”). Wstępnie można założyć, że choć korekta wzrostowa jutro byłaby możliwa (na przykład po sesji odrotu w USA), to niestety prawdopodobnie to będzie tylko odbicie, a nie powrót do trwałej tendencji wzrostowej. Opisywany przeze mnie w ostatnim czasie niekorzystny stosunek zysku do ryzyka się dziś delikatnie poprawił ze względu na spadek cen i jeśli jutro spadek będzie kontynuowany, a obroty wzrosną, wreszcie będzie można odważnie patrzeć w górę. Na koniec chciałbym podkreślić, że mimo mojego krótkoterminowego pesymizmu, w horyzoncie kilku miesięcy podtrzymuję pozytywne nastawienie do rynków akcji – po spadku GPW pomoże najbardziej połączenie niskich cen akcji oraz taniej złotówki, co skusi zagranicę do naszego oraz do innych (już wyprzedanych) rynków wschodzących.

Piotr Kaczmarek, CFA

### Komentarz przed sesją:

#### Byki z szansą na obronę

Czwartkowa sesja na WIG20 nie należała do udanych dla inwestorów. Od początku dnia niepodzielnie rządziła podaż, co zaowocowało spadkiem na zamknięciu o 1,2% do poziomu 2434 pkt. Podobnej skali spadek mieliśmy na szerokim rynku (WIG: -1,1%). W tym wypadku (WIG, bo na WIG20 formacja nie powstała) ryzyko nieudanej próba podejścia pod szczyt, które zmaterializowało się w pierwszej połowie tygodnia skończyło się wręcz książkowo, czyli płynnym przejściem w rysowanie kolejnych elementów głowy z ramionami. Jeśli technicy będą nadal trzymać się swoich argumentów to musieliby pociągnąć spadki w okolice 52500 pkt. Od strony czynników zewnętrznych podaż miała wczoraj wsparcie w mocnych zniżkach w Europie (DAX: -2,0%). Inwestorów rozczarował szef ECB, który nie zdecydował się na rozpoczęcie skupu obligacji rządowych (od 4Q'14 będzie prowadzony skup obligacji zabezpieczonych oraz instrumentów ABS). Oznajmił także, że nie można już bardziej obniżyć stóp procentowych. Sytuację ratuje jednak wczorajsze zachowanie Wall Street. Od połowy sesji indeksy zaczęły się odwracać z perspektywy pogłębienia spadków i S&P500 zakończył dzień na zero. Odbijają dziś rano kontrakty na indeksy europejskie oraz S&P500 (po około 0,3-0,7%), co daje pewne nadzieje bykom na wybrnięcie z wczorajszej nieciekawej sytuacji. Z powodu święta nie ma dziś handlu na DAX. O zakończeniu tygodnia decydują jednak przede wszystkim popołudniowe dane makro z USA. O 14.30 poznamy raport z rynku pracy a o 16.00 indeks ISM dla usług.

Krzysztof Pado

## WYKRES DNIA

Russell 2000 broni ważną linię wsparcia.

### Russell 2000 daily



Źródło: Dom Maklerski BDM S.A., Bloomberg

## INFORMACJE ZE SPÓŁEK

<b>Polwax</b>	Spółka podała, że zawarta w dniu 2 października 2014r. umowa handlowa, której łączna wartość 6.3 mln PLN. Przedmiotem umowy jest zakup surowca STRAHLUX 27 HH, dostawy surowca będą się odbywać w okresie od 1 stycznia 2015 r. do 31 sierpnia 2015r.
<b>PKO BP</b>	Zarząd PKO BP rekomenduje przeznaczenie 675 mln PLN na dywidendę po pierwszym półroczu 2014 roku. Ostateczną wysokość dywidendy wypłaconej za cały 2014 rok bank poda jednak po zatwierdzeniu sprawozdania za cały 2014 rok.
<b>Newag</b>	Oferta Newagu o wartości 257 mln PLN została wybrana jako najkorzystniejsza w przetargu na dostawę 12 elektrycznych zespołów trakcyjnych dla Kolei Mazowieckich. Termin realizacji zamówienia przewidziano na 30 listopada 2015 roku.  Oferta złożona przez Pesę warta była 267.1 mln PLN.
<b>Serinus</b>	W związku z poprawą stanu bezpieczeństwa na Ukrainie Kub-Gas, spółka zależna Serinus Energy, wznawia program wierceń nad odwiertem Makiejewskoje-22. Odwiert M-22 jest pierwszym z pięciu aktualnie planowanych odwiertów, które będą realizowane do połowy 2015 r. Prace wiertnicze, testy i końcowe wyposażenie potrawć mają około 80 dni.
<b>Ronson</b>	Ronson rozpoczął realizację nowego projektu o nazwie Kamienica Jeżyce, który powstanie przy ulicy Kościelnej w Poznaniu. Pierwszy etap obejmuje 139 lokali o powierzchni od 30 m kw. do 113 m kw. Generalnym wykonawcą osiedla jest Mostostal Warszawa. Rozpoczęcie budowy planowane jest na połowę października 2014 r. Osiedle będzie gotowe w III kw. 2016 r.  Kamienica Jeżyce docelowo będzie się składać z 281 mieszkań. W ramach pierwszego etapu powstaną dwa budynki czteropiętrowe od ulicy Kościelnej oraz dwa budynki pięciopiętrowe wewnątrz osiedla.  <i>BDM: Spółka realizuje wcześniejsze zapowiedzi uruchomienia kolejnego poznańskiego projektu. Mieszkania z Kamienicy Jeżyce mają być dostępne w programie Mieszkanie dla Młodych, co sugeruje, że cena PUM będzie poniżej 5,9 tys. PLN. Łączna wartość umowy z Mostostalem wynosi 56,8 mln PLN netto.</i>
<b>GTC</b>	GTC Serbia, spółka należąca do grupy GTC, zainaugurowała budowę Fortyone, kompleksu biurowego klasy A. Inwestycja jest realizowana w Belgradzie.  Kompleks będzie miał ponad 27 tys. mkw. powierzchni, która zostanie oddana do użytku w trzech etapach. Ukończenie pierwszego etapu inwestycji planowane jest na 3Q'15. Pierwszy budynek zaferuje ok. 10 tys. mkw.
<b>Polnord</b>	Jak podano, od stycznia'14 grupa Polnordu sprzedała łącznie 928 lokali. Liczba zawartych umów przedwstępnych i rezerwacyjnych jest o 34 proc. wyższa niż w analogicznym okresie roku ubiegłego. W samym 3Q'14 sprzedano 303 lokale.  Narastająco w ciągu dziewięciu miesięcy 2014 roku Polnord przekazał nabywcom 689 mieszkań, z tego 219 w 3Q'14. Liczba wydanych mieszkań, w stosunku do analogicznego okresu roku ubiegłego, wzrosła o 84%.  W 2014 roku Polnord planuje przekroczyć sprzedaż 1300 mieszkań.  Spółka podkreśliła w opublikowanej komunikacji, że od stycznia'14 Polnord zmniejszył zadłużenie netto o 66,4 mln PLN dzięki dobrym wynikom sprzedaży mieszkań i zbyciu działek w Warszawie. W planach jest dalsze zmniejszanie długu.  <i>BDM: Spółka konsekwentnie realizuje zeszłoroczne zapowiedzi ograniczenia długu. Planowany poziom zadłużenia na koniec 4Q'14 ma wynieść ok. 400-420 mln PLN. W naszej ocenie ten poziom jest jak najbardziej realny, bowiem dług po 3Q'14 wynosi 433,4 mln PLN. Wyniki sprzedażowe są satysfakcjonujące, jednak mogą nie wystarczyć do realizacji prognoz z początku roku, kiedy to zarząd zakładał przekazania na poziomie 1,1 tys. mieszkań oraz 1,5 tys. zakontraktowanych lokali.</i>

**Synthos**

Władze spółki podały, że Synthos chce przejąć firmę w USA (firma jest zlokalizowana w kompleksie chemicznym w Teksasie). Zdaniem władz Synthosu, Stany Zjednoczone to dla nich ciekawy rynek, ze względu na liczbę fabryk opon, jakie się tam budują. Jeśli transakcja dojdzie do skutku, zostanie dopięta jeszcze w 2014 roku. Przejęcie zaangażowałoby niższą kwotę niż inwestycja w Brazylii, która szacowana jest na 170 mln USD.

*BDM: o potencjalnej akwizycji spółka dotychczas nie informowała. Na ten moment nie znamy szczegółów inwestycji (podmiot, cena, itp.). Kluczowe jest również pytanie o wpływ transakcji na politykę dywidendową spółki (wyplata gdy relacja długu netto do EBITDA poniżej 2,5x- obecnie 1,5x). Do 2017 roku zatwierdzone inwestycje i nakłady odtworzeniowe to ok. 2,2 mld PLN. Ponadto spółka wspominała o innych projektach (nieuwzględnionych w naszej wycenie) na kwotę rzędu 1 mld PLN wydatków inwestycyjnych, spółka będzie w stanie utrzymać politykę dywidendową w wysokości ok. 6%, niemniej nie było tutaj już miejsca na dalszy wzrost zadłużenia.*

**Peixin**

Peixin International podtrzymuje na plan inwestycyjny, ale jak podkreślili przedstawiciele spółki, do jego realizacji może jej brakować w tym roku ok. 50 mln juanów. Dlatego spółki może ponownie spróbować wyjść na rynek z wtórną ofertą publiczną albo przesunąć część inwestycji na kolejny okres.

**mBank**

**Orange**

Orange Polska i mBank uruchamiają wspólną usługę bankowości mobilnej Orange Finance. W ciągu trzech lat firmy liczą na około 1 mln klientów. Orange Polska chce przyciągnąć klientów do nowych usług finansowych dzięki konwergencji z usługami telekomunikacyjnymi. Nowym klientom operator zaoferuje m.in. premie w postaci doładowań do telefonu komórkowego.

Prezes Orange Polska, Bruno Duthoit podał, że operator liczy na to, iż usługi bankowości mobilnej za 3 lata będą odpowiadały za około 7 proc. jego przychodów. Sprzedaż usług finansowych ma odbywać się za pomocą sieci sprzedaży Orange, która obejmuje około 900 placówek. Operator będzie również odpowiadał za stronę marketingową przedsięwzięcia.

Źródło: Dom Maklerski BDM S.A., spółki, PAP

**INDEKSY I WSKAŹNIKI**

indeksy giełdowe								pozostałe wskaźniki								
		zmiana								zmiana						
	indeks/ticker	data	kurs	1D	1M	3M	6M		indeks/ticker	data	kurs	1D	1M	3M	6M	
<b>Świat</b>								<b>surowce</b>								
	MSCI AC World	2014-10-02	412,3	-0,6%	-4,8%	-4,6%	0,3%		Miedź	LME 3M	2014-10-02	6 680,0	0,2%	-4,1%	-6,2%	0,1%
	MSCI World	2014-10-02	1 679,2	-0,7%	-4,3%	-4,5%	0,3%		Ropa	WTI Crude	2014-10-02	91,0	0,3%	-3,9%	-10,7%	-4,5%
	MSCI EM	2014-10-02	996,9	-0,4%	-8,5%	-5,6%	0,7%		Złoto	Spot \$/oz	2014-10-02	1 213,5	-0,2%	-4,4%	-8,1%	-5,6%
	MSCI BRIC	2014-10-02	272,2	-0,1%	-10,1%	-5,1%	2,7%		Aluminium	LME 3M	2014-10-02	1 921,0	-2,0%	-8,8%	-0,1%	5,0%
<b>Europa Środkowa, Wschodnia i Południowa</b>								<b>obligacje i rynek pieniężny</b>								
Polska	WIG	2014-10-02	54 107,3	-1,1%	1,6%	4,5%	1,4%	Polska	5yr yield	2014-10-02	2,364	2,4%	-2,8%	-22,1%	-35,9%	
Polska	WIG20	2014-10-02	2 462,6	-1,1%	0,7%	4,8%	2,5%	Polska	10yr yield	2014-10-02	3,014	0,8%	0,1%	-13,1%	-28,6%	
Polska	mWIG40	2014-10-02	3 587,6	-1,3%	3,4%	6,2%	2,9%	Polska	WIBOR 3M	2014-10-02	2,170	-0,5%	-12,1%	-15,9%	-16,9%	
Polska	sWIG80	2014-10-02	12 514,2	-0,8%	4,7%	0,1%	-8,4%	Polska	WIBOR 6M	2014-10-02	2,140	-0,5%	-13,7%	-17,4%	-18,9%	
Węgry	BUX	2014-10-02	17 959,4	-1,3%	-1,4%	-4,4%	-1,7%	USA	10yr yield	2014-10-02	2,425	1,7%	1,2%	-8,1%	-13,3%	
Czechy	PX	2014-10-02	988,6	-1,5%	-1,5%	-2,4%	-1,0%	Niemcy	10yr yield	2014-10-02	0,902	0,1%	-5,5%	-30,0%	-43,7%	
Bulgaria	Sofix	2014-10-02	538,0	0,1%	-2,8%	-3,6%	-10,2%	Japonia	10yr yield	2014-10-02	0,526	-0,9%	-1,5%	-7,1%	-18,4%	
Rosja	Micex	2014-10-02	1 376,4	-1,7%	-1,7%	-6,8%	4,0%	Hiszpania	10yr yield	2014-10-02	2,112	2,1%	-7,0%	-21,1%	-34,5%	
Rosja	RTS (USD)	2014-10-02	1 095,1	-1,6%	-7,0%	-19,2%	-7,1%	Irlandia	10yr yield							
Rumunia	BET	2014-10-02	7 278,0	-0,7%	1,8%	2,1%	16,4%	Portugalia	10yr yield	2014-10-02	3,070	-0,3%	-5,1%	-14,4%	-22,7%	
Turcja	ISE 100	2014-10-02	74 154,5	-0,4%	-8,4%	-3,8%	5,8%	Włochy	10yr yield	2014-10-02	1,844	-2,5%	-8,3%	-24,9%	-33,4%	
<b>Europa Zachodnia</b>								<b>kursy walut</b>								
	Euro Stoxx 50	2014-10-02	3 195,1	-2,8%	-2,2%	-4,1%	0,1%		EUR/PLN	2014-10-02	4,177	0,0%	-0,5%	0,8%	0,3%	
W. Brytania	FTSE 100	2014-10-02	6 557,5	-1,7%	-5,5%	-4,5%	-1,3%		USD/PLN	2014-10-02	3,296	-0,5%	3,2%	8,2%	8,6%	
Francja	CAC40	2014-10-02	4 365,3	-2,8%	-3,0%	-4,4%	-1,9%		CHF/PLN	2014-10-02	3,458	0,0%	-0,6%	1,5%	1,6%	
Niemcy	DAX	2014-10-02	9 382,0	-2,0%	-3,3%	-7,2%	-4,4%		EUR/USD	2014-10-02	1,268	0,5%	-3,5%	-6,8%	-7,6%	
Hiszpania	IBEX 35	2014-10-02	10 753,2	-3,1%	-3,0%	-4,7%	2,0%		USD/JPY	2014-10-02	108,240	-1,0%	3,2%	5,9%	4,1%	
Holandia	AEX	2014-10-02	416,8	-2,5%	-2,1%	-1,8%	2,2%									
Szwecja	OMX 30	2014-10-02	1 381,6	-2,0%	-2,5%	-2,4%	0,4%									
Austria	ATX	2014-10-02	2 190,2	-1,9%	-6,3%	-14,6%	-14,0%									
<b>Ameryka Północna i Południowa</b>																
USA	DIJA	2014-10-02	16 804,7	0,0%	-1,5%	-0,5%	2,5%									
USA	S&P500	2014-10-02	1 946,2	0,0%	-2,6%	-0,9%	4,0%									
USA	Nasdaq Comp	2014-10-02	4 422,1	0,2%	-3,6%	-0,3%	4,2%									
Kanada	S&P/TSX	2014-10-02	14 805,4	-0,3%	-5,2%	-2,3%	3,5%									
Meksyk	IPC	2014-10-02	44 365,0	-0,2%	-3,4%	2,5%	8,8%									
Brazylia	BOVESPA	2014-10-02	52 858,4	1,2%	-13,5%	0,9%	3,5%									
Argentyna	MERVAL	2014-10-02	11 516,3	-7,1%	5,8%	31,4%	67,8%									
<b>Azja i Australia</b>																
Japonia	NIKKEI 225	2014-10-02	15 662,0	-2,6%	0,5%	2,5%	5,5%									
Hong Kong	Hang Seng	2014-09-30	22 933,0	-1,3%	-6,9%	0,1%	6,9%									
Chiny	Shanghai Comp	2014-09-30	2 357,7	0,3%	6,8%	17,2%	20,1%									
Indie	BSE30	2014-10-01	26 630,5	-0,2%	-1,1%	4,7%	19,8%									
Indonezja	JKSE	2014-10-02	5 000,8	-2,7%	-3,8%	2,1%	4,3%									
Izrael	TA 25	2014-10-02	1 451,3	0,0%	2,4%	5,0%	2,6%									
Korea	Kospi	2014-10-02	1 991,5	-0,8%	-3,7%	-1,9%	-1,0%									
Australia	S&P/ASX 200	2014-10-02	5 297,7	-0,7%	-5,6%	-0,9%	1,2%									

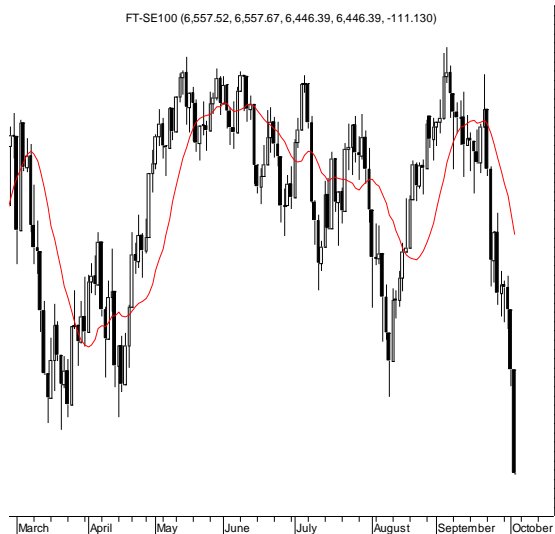
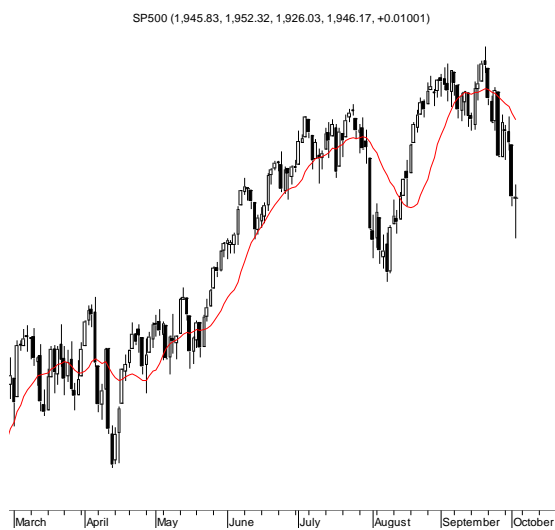
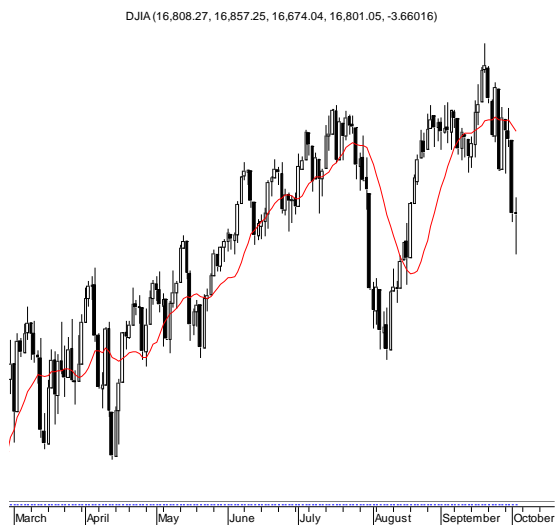
Źródło: Bloomberg

Wydział Analiz i Informacji Dom Maklerski BDM S.A.

ul. 3-go Maja 23, 40-096 Katowice, Tel.: 032 208 14 12, analizy@bdm.com.pl

Opracowanie ma charakter czysto informacyjny i zostało opracowane na podstawie informacji uznanych przez autorów za wiarygodne. Zawarte w nim komentarze są subiektywnymi poglądami autorów. Opracowanie i zawarte w nim komentarze nie są podstawą żadnej rekomendacji kupna bądź sprzedaży w rozumieniu obowiązującego prawa i nie powinny być tak interpretowane. Publikowanie w prasie lub w Internecie całości lub części opracowania wymaga zgody sporządzających raport.

**RYNKI ZAGRANICZNE**



**Wydział Analiz i Informacji Dom Maklerski BDM S.A.**

ul. 3-go Maja 23, 40-096 Katowice, Tel.: 032 208 14 12, analizy@bdm.com.pl

Opracowanie ma charakter czysto informacyjny i zostało opracowane na podstawie informacji uznanych przez autorów za wiarygodne. Zawarte w nim komentarze są subiektywnymi poglądami autorów. Opracowanie i zawarte w nim komentarze nie są podstawą żadnej rekomendacji kupna bądź sprzedaży w rozumieniu obowiązującego prawa i nie powinny być tak interpretowane. Publikowanie w prasie lub w Internecie całości lub części opracowania wymaga zgody sporządzających raport.